

## Lapinlahden kunta

# Alapitkän kylän länsiosan oyk, luonto- ja maisemaselvitys

### Luonnonympäristö

Luonnonympäristön nykytila selvitettiin maastokäynneillä 17.5. ja 18.8.2021. Selvityksen teki FCG Finnish Consulting Group Oy:n Kuopion toimistosta biologi FM Minna Eskelinen. Alueelta selvitettiin kasvillisuuden, eläimistön ja maiseman yleiskuva sekä luonnon monimuotoisuuden kannalta arvokkaat kohteet. Luontodirektiivin liitteen IV(a) lajeista selvitettiin liito-oravan esiintymistä sekä viitasammaikon lisääntymispaikkoja alueella.

### Maisema

Selvitysalue kuuluu Suomen maisemamaakuntajaossa itäisen Järvi-Suomen Pohjois-Savon järvisuutuun. Alapitkän kylä on osa vanhaa kulttuurimaisemaa, jolle leimaa-antavaa ovat suuret, viljavat peltoaukeat ja maatilojen tilakeskukset. Kyläaluetta halkoo valtatie 5 ja rautatie.

Osayleiskaava-alueen kaksiosainen selvitysalue sijaitsee Kinnulanlahdentien molemmin puolin. Selvitysalueen pohjoista osa-aluetta rajaa lännessä Ala-Pitkänjoki, idässä paikallistie (Kuormausalueentie) ja rautatie sekä etelässä Kinnulanlahdentie. Eteläinen osa-alue on rautatien, voimajohdon ja peltojen rajaama metsäinen alue. Sen länsiosaan sijoittuu pohjois-eteläsuuntainen voimajohto.

Selvitysalueen maiseman keskeisenä elementtinä ovat avoimet viljelymaisemat, rataympäristö, metsämaat sekä jokimaisema, jonka varrelle sijoittuu yksittäisiä asuinrakennuksia ja lomarakennuksia (kuva 1). Selvitysalueen itäosassa rautatie ja paikallistie reunusmetsineen muodostaa keskeisen maisemallisen osatekijän, jolta avautuu näkymiä peltoalueiden yli muualle selvitysalueelle (kuva 2). Lisäksi selvitysalueella on hylättyjä taloja ja vanhoja pihapiirejä. Rataympäristöön liittyy joutomaaluonteisia kuormausalueita.



*Kuva 1. Viljelymaisemat ja metsämaat luonnehtivat selvitysalueen maisemaa.*



*Kuva 2. Selvitysalueen itäosaa rajaa paikallistie. Näkymä Kuormausalueentieltä pohjoiseen selvitysalueen pohjoisosasta, jossa tien ja radan välissä on varttunutta sekametsää.*

Luonnonmaiseman merkittävin elementti on Ala-Pitkänjoen jokimaisema (kuva 3). Joen rantametsät ovat lehtipuuvaltaiset ja pensastoiset, alavilta osiltaan tulvanalaiset ja tiheäpensastoiset. Luonnonmaisemaan kuuluu lisäksi peltoihin rajoittuvia metsiä. Alueella vallitsevat puustoltaan tasaikäiset ja -rakenteiset talousmetsät. Metsämaisemassa vuorottelevat varttuneet kuusimetsät, havu-lehtipuusekametsät ja koivikot sekä metsitettyjen peltojen nuoret, lehtipuuvaltaiset sekametsät, joita on etenkin Päivärinteen alueella. Selvitysalueen keskiosissa on hakattua aluetta Aapelinpolun molemmin puolin (kuva 4).

Selvitysalueen eteläinen osa-alue on valtaosin nuorta havu-lehtipuusekametsää (kuva 5). Peltojen rajaama metsäalue on osa Kinnulantieltä avautuvaa maisemaa.



*Kuva 3. Alapitkänjoen jokimaisemaa. Keväällä alavat rannat ovat tulvanalaiset (vas). Selvitysalueen pohjoisosassa on korkeampaa rantatörmää (oik).*



*Kuva 4. Selvitysalueen keskiosissa on äskettäin hakattuja alueita (vas). Näkymä Aapelinpolulta rautatielle päin. Rataympäristö on merkittävä maisemallinen tekijä selvitysalueen itäosassa. Rautatie sivuaa paikallistietä selvitysalueen pohjoisosassa (oik).*



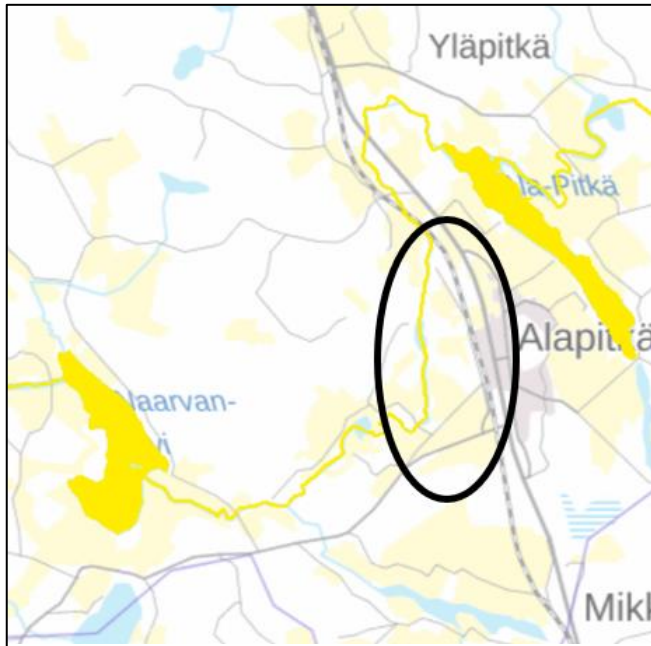
*Kuva 5. Selvitysalueen eteläinen osa-alue on valtaosin peltoihin rajoittuvaa nuorta havu-lehtipuusekametsää.*

### Vesiluonto

Vesistöjä, vesistöalueita ja pohjavesialueita koskevia tietoja on saatu mm. ympäristöhallinnon lähteistä (Suomen ympäristökeskus latauspalvelu LAPIO; [www.ymparisto.fi](http://www.ymparisto.fi); [www.jarviwiki.fi](http://www.jarviwiki.fi); Vallinkoski ym. 2016; [www.iisalmenreitti.fi](http://www.iisalmenreitti.fi)). Selvitysalueelle ei sijoitu luokiteltuja pohjavesialueita. Alueelta ei todettu eikä ole tiedossa luonnontilaisia lähteitä.

Selvitysalue kuuluu Vuoksen vesistöalueeseen (vesistöaluetunnus 04), Iisalmen reitin (04.5), Naarvanjoen valuma-alueen Naarvanjoen yläosa (04.59), Ala-Pitkän alueeseen (04.592). Selvitysalue rajoittuu lännessä Alapitkänjokeen.

Alapitkänjoen (3373,3 m) vesi on voimakkaasti humuskuormitteinen, keskisuuri turvemaiden joki. Joen ekologinen tila on tyydyttävä (kuva 6) (Vesikartta 2021, SYKE). Pääosin peltomaisemassa virtaava jokiketju laskee Naarvanjoen kautta Onkiveteen. Joen uoma ei ole luonnontilainen. Selvitysalueen kohdalla joki levenee Jokijärveksi, jonka alapuolella sijaitsee puron jyrkin koskiosuus, Korkeakoski. Koski on padottu voimalaitoskäyttöön ja muodostaa kaloille vaellusesteen (Pohjois-Savon puroinventointi 2000, <https://ely.maps.arcgis.com/apps/>). Jokeen laskee oja ja noroja.



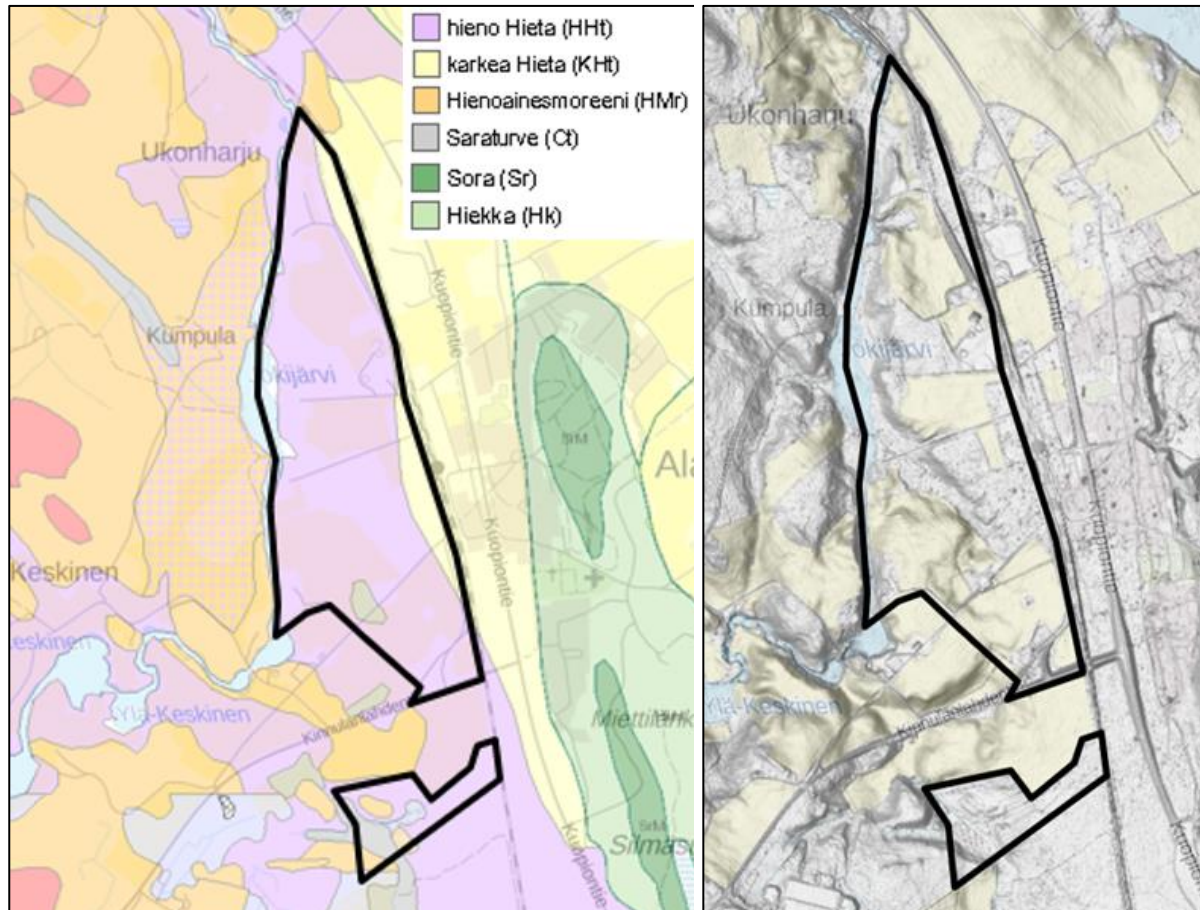
Kuva 6. Pintavesien ekologinen tila selvitysalueella (musta raja) ja lähialueella (Vesikartta 2021, SYKE). Ala-Pitkänjärven, Alapitkänjoen ja alapuolisen Onkiveden tila on tyydyttävä (keltainen rasteri).

### Kallioperä, maaperä ja topografia

Lapinlahti kuuluu laajaa Itä-Suomen graniittigneissi-alueeseen, jolla on ikää noin 2 700 miljoonaa vuotta. Kallioperän rakenne on ruhjoutunut ja poimuttunut. Selvitysalueen kallioperässä vallitsee tonaliittinen gneissi (pohjagneissi).

Maaperä on pääosin hienoa hietaa (kuva 7). Radan varressa on karkeaa hietaa. Pienialaisesti on sarrturvetta suopainanteissa ja alavilla rantamailla. Selvitysalueen eteläisellä osa-alueella esiintyy hienoainesmoreenia. ([www.gtkdata.gtk.fi/Maankamara/index.html](http://www.gtkdata.gtk.fi/Maankamara/index.html))

Pinnanmuodoiltaan alue on pääosin loivasti kumpuilevaa. Itäosa ja eteläinen osa-alue on suhteellisen tasaista ja korkeuserot ovat pieniä. Selvitysalueen länsiosa on joen rantaan viettävää rinnemaata, jossa jyrkimmät osat sijaitsevat lähellä rantaa.



Kuva 7. Selvitysalueen maaperä ja pinnanmuodot ([www.gtkdata.gtk.fi/Maankamara/index.html](http://www.gtkdata.gtk.fi/Maankamara/index.html)).

### Kasvillisuus

Selvitysalue sijaitsee eteläborealisella kasvillisuusvyöhykkeellä, Järvi-Suomen kasvimaantieteellisellä alueella (2b). Lapinlahti kuuluu Pohjois-Savon eliömaakuntaan.

Selvitysalueen luonnonympäristö on tuoreen ja lehtomaisen kankaan metsien, rehevien havu-lehtipuulehtojen, lehtipuuvaltaisten joenrantametsien ja -pensastojen, luhtarantojen, koivikoiden, peltojen ja rataympäristön muodostamaa mosaikkia. Selvitysalue on ollut 1950-60 -luvulla suurimmaksi osaksi viljelymaata, metsälaidunta ja rantalaidunta (kuva 8). Pitkä viljelyhistoria näkyy metsien lehtipuuvaltaisuutena ja metsäkasvillisuuden kulttuurivaikutteisuuksena. Suuri osa selvitysalueesta on edelleen viljeltyä peltomaata.



*Kuva 8. 1950-luvulla selvitysalue on ollut pääosin viljeltyä peltoa ja metsälaidunta (vas) (historiallinen ilmakuva vuodelta 1949, <https://kartta.paikkatietoikkuna.fi/>). Selvitysalueen pohjoisen osa-alueen ilmakuva vuodelta 2020 (oik).*

Selvitysalueen metsät ovat pääosin käenkaali-mustikkatyyppin (OMT) lehtomaisia ja mustikkatyyppin (MT) tuoreita kuusikankaita ja havu-lehtipuukankaita (kuva 9). Metsitetyt pellot ja niityt ovat valtaosin nuoria havu-lehtipuusekametsiä ja koivikoita. Teitä ja rautatietä reunustavat lehtipuuvaltaiset, tiheäpuustoiset reunusmetsät. Selvitysalueella vallitsevat nuoret metsät. Puustoltaan varttuneita ja uudistuskyisiä kuusivaltaisia metsiä on selvitysalueen keskiosissa, paikoin joen rannassa etenkin Koskiniemen talosta etelään sekä selvitysalueen eteläisen osa-alueen eteläkärjessä peltoon rajoittuen.

Rehevyyttä, lehtomaisia kankaita ja lehtoja, esiintyy etenkin kuusi-koivuvaltaisina rantalehtoina, no-rojen lähiympäristössä, ojien varsilla sekä rantametsissä (kuva 10). Lehdot ovat pääosin käenkaali-

mesiangervotyyppin (OFiT) kosteita suurruoholehtoja, joissa tyypillisiä lajeja ovat nimilajien lisäksi ojakellukka, metsäkurjenpolvi, nokkonen, rönsyleinikki, rentukka, huopaohdake, metsäimarre, metsäalvejuuri ja soreahiirenporras. Vaateliaampaan lajistoon kuuluvat sudenmarja ja suokeltto. Pienialaisesti lehtopainanteissa esiintyy myös saniaistyyppin (FT) kostean lehdon kasvillisuutta, joissa valtalajina on soreahiirenporras, muuta lajistoa mm. metsäalvejuuri, metsäkorte, ojakellukka ja mesiangervo. Käenkaali-oravanmarjatyyppin (OMaT) tuoretta kuusilehtoa ja käenkaali-mustikkatyyppin (OMT) lehtomaista kuusikangasta on pienellä alalla Koskiniemen eteläpuolella. Reheville havu-lehtipuusekametsille tyypillistä on kasvillisuuden kulttuurivaikutteisuus, laidunvaikutteisuus. Suomen luontotyyppien uhanalaisluokituksessa kosteat runsasravinteiset lehdot ja tuoreet keskirasvinteiset lehdot on luokiteltu vaarantuneeksi (VU) luontotyyppiä sekä valtakunnallisesti että alueellisesti tarkasteltuna.



Kuva 9. Selvitysalueen keskiosassa on puustoltaan varttuneita lehtomaisia havu-lehtipuukankaita (vas) ja tuoreita kuusikankaita (oik).



Kuva 10. Noroja reunustaa kostean suurruoholehdon kasvillisuus.

Peltoalueisiin rajoittuen sekä rantametsissä alueelle luonteenomaisia ovat entiset laidunmetsät sekä metsitettyjen peltojen koivikot (kuva 11). Koivikoissa heinäisen kenttäkerroksen tyypillisiä lajeja ovat

nurmilauha, korpikastikka, metsäkastikka, mesiangervo, metsäalvejuuri, metsäkorte, vadelma, maitohorsma ja huopaohdake. Rehevillä rantametsillä sekä pihapiirien läheisyydessä sijaitsevilla metsissä on yleensä metsälaidunhistoriaa, mikä näkyy puuston aukkoisuutena sekä harmaalepän ja kulttuurivaikutteisen kasvillisuuden runsautena (mm. puna-ailakki ja vadelma). Kulttuurivaikutteiset lehdot ja lehtomaiset kankaat ovat lehtipuuvaltaisia sekametsiä.

Pohjoisosassa on kasvillisuudeltaan kulttuurivaikutteisia metsitettyjen peltojen koivikoita. Heinäisen kenttäkerroksen valtalajeja ovat korpikastikka ja nurmilauha, muuta lajistoa mm. metsäkorte, metsäalvejuuri, mesiangervo, vadelma, huopaohdake ja maitohorsma.



Kuva 11. Selvitysalueella on pitkä viljelyhistoria. Metsitettyjen peltojen koivikot (vas) ja laidunvaikutteiset metsät (oik) ovat selvitysalueella tyypillisiä.

Alapitkänjoen alavilla rannoilla on tulvametsää ja -pensaikkoja, joiden kasvillisuudessa näkyvät toistuvan tulvan aiheuttamat rakennepiirteet ja lajistovaikutukset. Tulvametsät ovat tiheitä pajukoita, osin tulvakoivikoita (kuva 12). Kasvillisuus on tyypillisesti veden alla toukokuun loppupuolelle saakka. Tiheään pensaskerroksen muodostavat pajut ja harmaaleppä. Kenttäkerroksen valtalajeja ovat kastikat, ruokohelpi, luhtasara, viiltosara, mesiangervo, ranta-alpi, kurjenjalka, rönsyleinikki ja metsäalvejuuri. Suomen luontotyyppien uhanalaisluokituksessa tulvametsät on luokiteltu vaarantuneeksi (VU) luontotyyppiä sekä valtakunnallisesti että alueellisesti tarkasteltuna.



Kuva 12. Alapitkänjoen alavilla rannoilla on laajalti kevättulvien alle jäävää tulvametsää, jonka kenttäkerros on kastikkavaltainen.



Selvitysalueen eteläinen osa-alue on pääosin tiheäpuustoista nuorta kuusivaltaista havu-lehtipuusekametsää, jossa puuston muodostavat kuusi, koivu, harmaaleppä ja pajut (kuvat 13 ja 14). Kenttäkerros on heinäinen. Eteläkulmassa on pellon ja sähkölinjan rajaama puustoltaan varttunut kuusimetsäkuvio. Alueella vallitsevat mustikkatyypin (MT) tuoreet kankaat. Aluetta lännessä rajaavan voimajohdon alla on kosteita painanteita, joissa esiintyy pienialaisesti käenkaali-mesiangervotyyppin (OFiT) kostean suurruoholehdon kasvillisuutta.



*Kuva 13. Selvitysalueen eteläinen osa-alue on pääosin puustoltaan nuorta havu-lehtipuusekametsää. Selvitysalueen eteläkärjessä on varttunutta kuusikangasta. Osa-alueita rajaavat pellot ja rautatie.*



*Kuva 14. Selvitysalueen eteläisellä osa-alueella vallitsevat kuusivaltaiset nuoret metsät (vas). Eteläkulmassa on peltujen ja sähkölinjan rajaamana puustoltaan varttunutta kuusikangasta (oik).*

#### *Suot*

Selvitysalueen suot ovat lähinnä matalien ja alavien joenrantojen tulvavaikutteisia rantaluhtia, joita on etenkin Alapitkänjoen Jokijärven itärannalla. Luhtarannat ovat olleet aiemmin karjan rantalaitumia. Saraluhdat vaihettuvat pajuluhdiksi, koivu- ja harmaaleppäluhdiksi sekä luhtaisiksi koivikoiksi. Avoluhtien kasvillisuuteen kuuluvat mm. viiltosara, luhtasara, järvikorte, kurjenjalka, raate, rantalampi, myrkkyykeiso sekä kasvustoja muodostava vehka. Puustoisten ja pensasluhtien tyypillistä

kasvillisuutta ovat korpikastikka, viitakastikka, ruokohelvi, järvikorte, ranta-alpi, mesiangervo, kurjenjalka, rönsyleinikki, luhtamatara, keltakurjenmiekkä ja rentukka.

Kangasmetsien soistumat ovat pienialaisia talousmetsien korpipainanteita. Esimerkiksi Koski-niemestä koilliseen on tuoreen kankaan soistumana mustikkakorpea. Aapelinpolun eteläpuolella oleva soistuma on ojitettu ja sitä ympäröivät metsälaidunvaikutteiset koivuvaltaiset sekametsät. Soistuman ympäriltä on todennäköisesti otettu maa-aineksia peltojen maanparannukseen. Selväräjaiset kaivannot ovat umpeenkasvamassa ja niille tyypillisiä ovat laajat vehkakasvustot. Muuta lajistoa mm. kurjenjalka, ranta-alpi, korpikaisla, soreahiirenporras ja järvikorte. Lammikoiden välisillä kannaksilla puusto on varttunut koivua ja kuusta.

#### *Vesi- ja rantakasvillisuus*

Joenrantavyöhyke on monin paikoin leveä, alava ja tiheäpuustoinen. Selvitysalueen pohjoisosassa sekä etelässä Levälahden kohdalla on jyrkähköä rantatörmää, jossa lehtipuuvaltaisen rantapuuston ja -pensaston muodostavat tyypillisimmin tiheässä kasvavat koivu, harmaaleppä, kuusi, tuomi ja raita. Pensaskerroksessa kasvaa lisäksi punaherukkaa. Yksittäiset suuremmat haavat erottuvat rantamaisemassa. Jokijärven itärannalla rannat ovat alavat, luhtaiset ja tulvavaikutteiset (kuva 15).

Rantoja kapealti reunustavaan rantakasvillisuuteen kuuluvat mm. viiltosara, luhtasara, ruokohelvi, järvikorte, ranta-alpi, rantakukka, kurjenjalka, rentukka, ratamosarpio, rönsyleinikki, rantaminttu, myrkkyykeiso ja punakoiso. Kelluslehtisen kasvillisuuden vyöhyke on tyypillisesti kapea ja sen muodostavat uistinviita, ulpukka, pohjanlumme, pystykeiholehti ja rantapalpako. Niitä esiintyy runsaimmin matalien luhtarantojen edustoilla ja laajimpia kasvustot ovat Jokijärven eteläosan matalikolla. Näillä kohdin rannatkin ovat usein alavat ja niille tyypillisiä ovat ruokohelvi- ja sarakasvustot. Luhtaisia saraikkoja on Jokijärven itärannalla.



*Kuva 15. Jokijärven itäranta on luhtaisten saraikkojen ja kelluslehtisen kasvillisuuden valtaamaa.*

### *Kulttuuriympäristöt*

Kulttuurivaikutteista kasvillisuutta on rataympäristössä ja kuorma-alueella sekä pihapiireissä ja teiden varsilla. Hylätyt pihapiirit ovat umpeenkasvaneet ja pensoittuneet, mutta niissä kasvaa edelleen puutarhakasveja kuten ukonhattua, kotkansiipeä ja viljelykarkulaisena leviäviä tattaria (kuva 16). Tyypillisiä kulttuuriympäristöjen lajeja ovat lisäksi mm. takiainen ja leskenlehti. Kuorma-alueentien ja Jokiharjuntien kulmauksessa kasvaa lehtipuusekametsässä muutama isolehtilehmus, jota on aikoinaan istutettu asemaseutujen ympäristöön.

Tyypillistä karujen ratapenkereiden kasvillisuutta ovat hietalituruoho, kannusruoho, kissankello, paimenmatara, päivänkakkara, siankärsämö, ojakärsämö, pietaryrtti, metsämansikka, syysmaitainen, huopakeltano, silmäruohot ja sarjakeltanot. Kuorma-alueen reunaosat ovat joutomaaluonteiset ja pensastoiset (kuva 17). Kasvillisuudessa vallitsevat suuret ruohot ja heinät kuten maitohorsma, pietaryrtti, pujo, mesiangervo, pelto-ohdake, nokkonen ja hietakastikka.



*Kuva 16. Rataympäristön läheisyydessä kasvaa isolehtilehmuksia (vas). Vanhojen pihapiirien puusto on harmaaleppävaltainen ja kasvillisuus kulttuurivaikutteista (oik). Kotkansiipi on levinnyt puutarhakarkulaisena.*

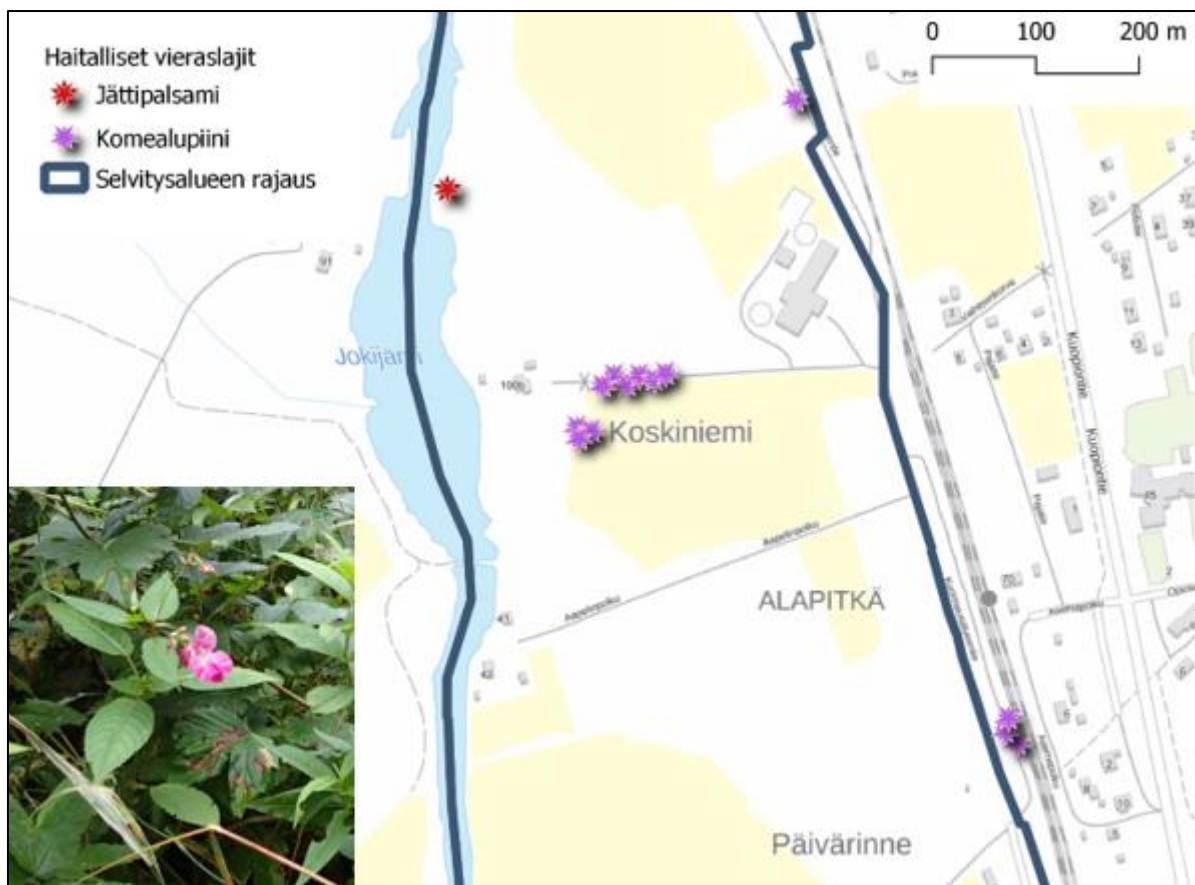


*Kuva 17. Rataympäristön kuorma-alue on karua ja joutomaaluonteista.*

### Haitalliset vieraslajit

Haitallisista vieraslajeista selvitysalueelle on levinnyt laajalti **komealupiini** (Valtioneuvoston asetus kansallisesti merkityksellisistä haitallisista vieraslajeista 704/2019 (1.6.2019). Laji kasvaa etenkin teiden varsilla, ojan pientareilla, piha-alueiden ja peltojen reunamilla sekä rautatien kuormausalueella. Merkittävimmät kasvustot ovat Koskiniemen pihapiirissä ja pihatien reunassa sekä radan varressa.

Alapitkänjoen rantapensastossa kasvaa **jättipalsamia**, joka on säädetty haitalliseksi vieraslajiksi koko EU:n alueella. Toistaiseksi pienialainen kasvusto esiintyy tulvanalaisessa pensastossa, josta siemenet leviävät tulvavesien mukana alajuoksulle.



Kuva 18. Selvitysalueen haitallisten vieraslajien esiintymät keskittyvät teiden ja radan varsille. Kuvassa jättipalsami, joka on alkanut levitä Alapitkänjoen rantametsiin.

### **Linnusto ja muu eläimistö**

Selvitysalueella esiintyy Pohjois-Savon alueelle tyypillistä havu- ja sekametsien sekä maatalousympäristöjen eläinlajistoa. Eläimistöön kuuluvat mm. hirvi, metsäjänis, rusakko ja orava, joista tehtiin inventointien yhteydessä havainnoja. Huomionarvoisista lajeista eläimistöön kuuluu saukko, jonka elinpiiriin Alapitkänjoki kuuluu. Laji liikkuu selvitysalueella satunnaisesti.

Selvitysalueelle ei sijoitu valtakunnallisesti (IBA), kansallisesti (FINIBA) tai maakunnallisesti (MAALI) tärkeitä lintualueita ([www.birdlife.fi](http://www.birdlife.fi)). Alueelta ei todettu erityisiä linnustoarvoja. Alueen

pesimälinnustoon kuuluu pääosin yleisiä havumetsien, viljelymaiden ja pihapiirien lintulajeja. Tyypillisiä metsälintuja ovat mm. peippo, pajulintu, tiltalti, talitiainen, sinitiainen, sirittäjä, kirjosiippo, punakylkirastas, räkättirastas, laulurastas, mustarastas, käpytikka, sepelkyyhky ja lehtokurppa. Huomionarvoisia lajeja ovat töyhtötiainen, palokärki ja metsäkanalinnuista teeri.

Rantapensastoja ja pensasluhtia pesimäympäristöinä suosivat mm. lehtokerttu sekä huomionarvoinen pensastasku. Vesilintuja havaittiin vain vähän, lokkilintuja ei ollenkaan. Alapitkänjoen pesimälinnustoon kuuluu mm. sinisorsa ja telkkä. Sinisorsat kerääntyvät ruokailemaan Jokijärven eteläosan matalikoille. Lokkilinnut todennäköisesti ruokailevat alueen pelloilla ja jokivarsilla etenkin muutonai-kaan. Metsien soistumia, tulvametsiä ja oja elinympäristönään suosii metsäviklo.

Tyypillistä peltolinnustoa ovat töyhtöhyppä ja kuovi sekä peltojen reuna-alueita pesimäympäristönä suosiva keltasirkku. Pihapiirien ja maatalousympäristöjen pesimälinnustoa ovat mm. tiaiset, kirjosiippo, pikkubarvunen sekä huomionarvoinen haarapääsky. Varislinnustoon kuuluvat varis, harakka ja närhi.

Selvitysalueella ei ole merkittäviä lintujen muutonaikaisia kerääntymisalueita. Muutonaikainen merkitys keskittyy peltoalueille, joita suosivat ruokailu- ja levähdysalueina varhaisista muuttajista töyhtöhyppä ja kuovi sekä lokkilinnut (mm. kalalokki).

Koskikorentoihin kuuluva jokapaikankorri kuuluu Alapitkänjoen hyönteislajistoon (Lajitietokeskus 2020). Rataympäristön matalaruohoiset niitty laikut ylläpitävät monimuotoista perhos- ja hyönteislajistoa.

### **Luonto- ja lintudirektiivilajit sekä uhanalaiset ja harvinaiset lajit**

Selvitysalueelta ei ollut aikaisempia havaintotietoja luonto- ja lintudirektiivilajeista eikä uhanalaisista tai silmälläpidettävistä lajeista (Suomen Lajitietokeskus 13.10.2021).

#### **Luontodirektiivin liitteen IV(a) lajit**

Luontodirektiivin liitteen IV(a) lajeista tarkemmin selvitetiin liito-oravan ja viitasammakon esiintymistä alueella. Lajeista ei tehty havaintoja.

Liito-orava suosii varttuneita sekametsiä, joissa on suojaisia kuusia, pesäkoloja sekä lehtipuita ruokailuun. Pesä on vanhoissa tikankoloissa, linnunpöntöissä tai oravan risupesissä. Etenkin rehevät puronvarret, rantametsät, kuusinoitkelmat, pellonreunusmetsät ja asutuksen läheiset monimuotoiset metsät ovat lajin suosimia elinympäristöjä. Liito-oravalle soveliaista varttunutta kuusi-lehtipuusekametsää on etenkin selvitysalueen pohjoisella osa-alueella Aapelinpolun molemmin puolin sijaitsevissa rinnemetsissä. Lähimmät tiedossa olevat liito-oravahavainnot on tehty 400 m selvitysalueesta itään Ala-Pitkän kylältä sekä selvitysalueesta etelään ja lounaaseen sijaitsevilta luonnonsuojelualueilta.

Viitasammakon elinympäristöjä ovat suot, vesistöjen rannat, erilaiset pienvedet (lammikot ja ojat) sekä näiden läheiset maa-alueet kuten kosteikot, rantaluhdat, kosteat niityt ja metsät (Nieminen & Ahola 2017). Laji liikkuu vedessä ja maalla olevien elinympäristöjen välillä. Lisääntymispaikkoja ovat vesistöjen rannat sekä pysyvävetiset ojat ja lammikot. Suomessa viitasammakon levinneisyys painottuu maan etelä- ja keskiosiin. Selvitysalueelta ei todettu viitasammakon lisääntymispaikkoja. Alapitkänjoen alavat rannat ovat tulvanalaisia ja kutuaikaan voimakasvirtauksisia eivätkä siten sovellu

viitasammakon kutupaikoiksi. Lisääntymispaikoiksi soveliaita kaivantojen lammikoita on Alapitkänjoen läheisyydessä Aapelinpolusta etelään. Lähimmät tiedossa olevat viitasammakkohavainnot ovat yli 4 km selvitysalueesta koilliseen (Juurikkajärvi) ja yli 6 km selvitysalueesta lounaaseen (Keskimmäinen).

Työ ei sisältänyt muita luontodirektiivin liitteen IV(a) lajien esiintymisselvityksiä. Alapitkänjoki on saukon elinpiiriä. **Saukko** (*Lutra lutra*) on täysin riippuvainen vesistöistä. Koiraat elävät pääosan vuotta yksikseen, mutta naaras liikkuu poikasten kanssa kunnes nämä itsenäistyvät yli vuoden ikäisinä. Koiraan elinalueet käsittävät 10–30 km vesireittejä. Naaras ja perheryhmä liikkuvat enintään halkaisijaltaan 10 km laajalla alueella. Pesä on yleensä rantapalteen tai juurakon alla törmässä, toisinaan itse kaivettu. Vesistöstä toiseen siirtyessään saukot saattavat ylittää pitkiäkin metsätaipaleita. Saukko liikkuu laajasti elinpiirinsä alueella muulloin kuin pesimäkaudella. Elinpiirin on arvioitu käsittävän noin 20-40 kilometriä vesistöreittejä.

Selvitysalueella saattaa esiintyä Suomessa yleisesti tavattavia **lepakkolajeja**. Alueet, joilla on vanhoja rakennuksia, kolopuita ja louhikoita, toimivat lepakoiden potentiaalisina elinympäristöinä.

#### **Lintudirektiivilajit**

Selvitysalueella on tavattu seuraavat lintudirektiivin liitteen I lajit, jotka kuuluvat alueen pesimälinnustoon.

**Palokärki** (*Dryocopus martius*) on lintudirektiivin liitteen I laji, joka esiintyy niin havu-, lehti- kuin sekametsissäkin. Pesäkolonsa se hakkaa korkealle järeään puuhun. Vanhat metsät ovat olennaisia palokärjelle, ja niitä esiintyykin yleensä ainakin jossain osassa lajin laajaa reviiriä. Varoittelevasta palokärjestä tehtiin havainto Alapitkänjokeen rajoittuvasta kuusisekametsästä Koskiniemen talosta etelään.

**Teeri** (*Lyrurus tetrix*) on lintudirektiivin liitteen I laji, joka viihtyy lähes kaikenlaisessa metsäisessä ympäristössä, mutta suosii erityisesti valoisia metsän ja aukean reunavyöhykkeitä. Lajista tehtiin havaintoja eteläiseltä osalta sekä Alapitkänjoen rantametsistä.

#### **Uhanalaiset ja silmälläpidettävät lajit**

Selvitysalueelta havaittiin kolme valtakunnallisesti uhanalaista ja kaksi valtakunnallisesti silmälläpidettävää (NT) lintulajia. Uhanalaisten ja huomionarvoisten lajien esiintymisalueet ja -paikat on huomioitu luonnonsuojellisesti arvokkaiden alueiden rajauksissa.

**Haarapääsky** (*Hirundo rustica*) on valtakunnallisesti uhanalainen, vaarantunut (VU) laji. Se on kulttuuriympäristöjen pesimälintu, jonka pesä on yleensä sisällä rakennuksissa tai siltojen ja laiturien alla. Peltoalueilla saalistelevia yksilöitä havaittiin selvitysalueen keskiosissa. Laji kuuluu selvitysalueen pesimälinnustoon.

**Pensastasku** (*Saxicola rubetra*) on valtakunnallisesti uhanalainen, vaarantunut (VU) laji. Laji pesii pelloilla, laidunmailla, saraniityillä ja teiden varsilla. Selvitysalueella laji havaittiin Alapitkänjoen Jokijärven sara- ja pajuluhdalla, jossa on sille sopivaa pesimäympäristöä.

**Töyhtötiainen** (*Lophophanes cristatus*) on valtakunnallisesti uhanalainen, vaarantunut (VU) laji. Laji pesii (1 reviiri) selvitysalueen keskiosissa Koskiniemen männy-kuusisekametsissä (kuva 12). Töyhtötiainen on etenkin kallioisten männiköiden pesimälintu, kolopesijä, joka suosii pienipiirteisesti

aukkoisia, maastoltaan vaihtelevia havumetsiä. Parhaimpia elinympäristöjä ovat havumetsät, joissa korkean ylispuuston lisäksi kasvaa kuusia, katajia sekä koivuvesakkoa.

**Kuovi** (*Numenius arquata*) on valtakunnallisesti silmälläpidettävä (NT) kahlaaja, joka pesii pelloilla ja soilla. Laji kuuluu selvitysalueen pesimälinnustoon ja kerääntyy kevätmuutonaikaan pelloille ruokailemaan.

**Harakka** (*Pica pica*) on valtakunnallisesti silmälläpidettävä (NT) kulttuuriympäristöjen pesimälintu, jonka elinympäristöjä on eri puolilla selvitysalueita.

### Uhanalaiset ja silmälläpidettävät luontotyypit

Maastoinventoinneissa selvitysalueella todettiin mm. seuraavia uhanalaisia tai silmälläpidettäviä luontotyyppisiä, joista ensimmäinen uhanalaisluokka ilmaisee luontotyypin valtakunnallista uhanalaisuutta ja toinen alueellista uhanalaisuutta Etelä-Suomessa (CR= äärimmäisen uhanalainen, EN= erittäin uhanalainen, VU=vaarantunut uhanalainen, NT=silmälläpidettävä) (Kontula & Raunio 2018<sup>1</sup>). Mikäli luontotyyppiä esiintyy arvokkaalla luontokohteella, on se kirjattu kohdetietoihin.

- Kosteat runsasravinteiset lehdot (VU/VU)
- Tuoreet keskirasvinteiset lehdot (VU/VU)
- Kosteat keskirasvinteiset lehdot (NT/NT)
- Mustikkakorvet (EN/EN)
- Sisämaan tulvametsät (VU/VU)
- lähteiköt (VU/EN)

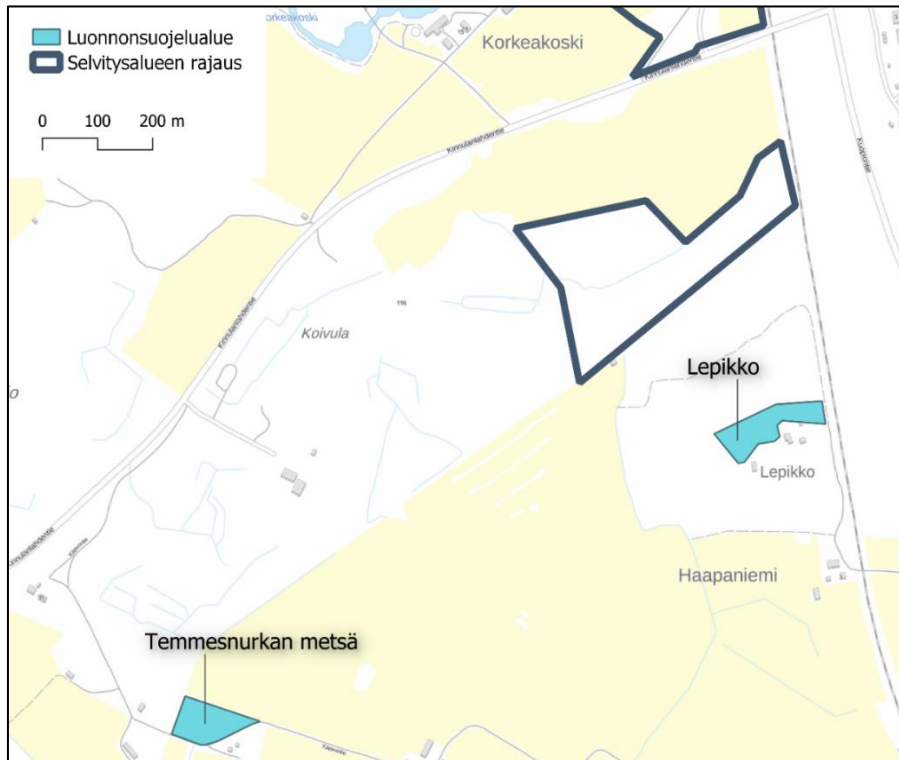
### Suojelualueet

Selvitysalueella tai sen välittömässä läheisyydessä ei ole Natura-alueita tai valtakunnallisiin suojeluohjelmiin kuuluvia kohteita. Lähin Natura-alue, Maaningan lintujärvet (FI0600051, SAC), sijaitsee yli seitsemän kilometrin päässä selvitysalueesta lounaaseen.

Lähimmät yksityismaiden luonnonsuojelualueet ovat 220 m etelään sijaitseva Lepikko (YSA244784) sekä 850 m lounaaseen sijoittuva Temmesnurkan metsä (YSA205973) (kuva 19). Edellä mainittujen luonnonsuojelualueiden eläimistöön kuuluu liito-orava.

---

<sup>1</sup> Kontula, T. & Raunio, A. (toim.). 2018: Suomen luontotyyppien uhanalaisuus 2018. Luontotyyppien punainen kirja. Osa I: Tulokset ja arvioinnin perusteet. – Suomen ympäristö 5/2018. Suomen ympäristökeskus ja Ympäristöministeriö.



Kuva 19. Selvitysalueen läheisyydessä sijaitsevat luonnonsuojelualueet.

### Luonnonsuojelullisesti arvokkaat alueet ja kohteet

Lähtöaineiston ja maastoinventoinnin perusteella rajatut luonnonsuojelullisesti arvokkaat alueet ja kohteet on esitetty seuraavassa ja niiden sijainnit ja rajaukset ilmenevät kuvasta 20. Luontokohteiden arvoluokitus perustuu Luontoselvitykset ja luontovaikutusten arviointi -oppaaseen (Mäkelä & Salo 2021<sup>2</sup>). Selvitysalueelta ei ole tiedossa eikä todettu luonnonsuojelulain (LSL 29§) suojeltuja luontotyyppisiä eikä luontodirektiivin liitteen IV(a) lajien lisääntymis- ja levähdyspaikkoja (LSL 49§).

Luontoarvot keskittyvät selvitysalueen länsiosiin Alapitkänjoen rannoille ja lähimetsiin, joissa on rantaluhtia, tulvametsiä, lehtometsiä. Vesilain (VL 2 luku 11§) suojelluista luontotyypeistä alueella on noro ja lähdeympäristöä. Selvitysalueen pohjoisosaan rajautuu lähdeympäristö, joka on Metsäkeskuksen rajaama metsälain erityisen tärkeä elinympäristö (Metsäl 10 §). Selvitysalueen luontokohteilla mahdollisia metsälain erityisen tärkeitä elinympäristöjä ovat pienvesien (lähteet ja norot) välittömät lähiympäristöt, rehevät lehdot ja rantaluhdut. Lisäksi huomionarvoisia ovat joen rannan tulvametsät, jotka on Suomen luontotyyppien uhanalaisluokituksessa luokiteltu vaarantuneeksi (VU) luontotyyppiksi sekä valtakunnallisesti että alueellisesti tarkasteltuna. Selvitysalueella ei ole merkittäviä maisemakohteita.

<sup>2</sup> Mäkelä, K. & Salo, P. 2021: Luontoselvitykset ja luontovaikutusten arviointi. Opas tekijälle, tilaajalle ja viranomaiselle. – Suomen ympäristökeskuksen raportteja 47/2021. Suomen ympäristökeskus ja Ympäristöministeriö.





Kuva 20. Ala-Pitkän kylän länsiosan osayleiskaava-alueen luontoarvot.

### 1. Koskiniemen noro ja lehto

Pinta-ala: 0,22 ha

Lakiperuste: VL 2 luku 11 §

Uhanalaiset ja silmälläpidettävät luontotyypit: kosteat runsasravinteiset lehdot (VU/VU), havumetsävyöhykkeen norot (DD/DD)

Arvoluokka: lainsäädännöllä turvattu kohde

Rantaan viettävän rehevän rinnemetsän notkelmassa on luonnontilainen noro, jota reunustaa lehtokasvillisuus. Uoma on 30-40 cm leveä luontaisesti mutkitteluva, savipohjainen, kausikostea. Ylempänä rinteessä noroa on kaivettu ojaksi, joka nyt umpeutunut. Noron reunoilla on harmaaleppää ja koivua lahoppuuna. Varttuneen puuston vallitsevan latvuskerroksen muodostavat kuusi ja koivu, alikasvoksen kuusi, koivu, harmaaleppä ja raita. Noroa reunustavan käenkaali-mesiangervotyypin (OFiT) kostean suurruoholehdon tyypillisiä lajeja ovat nimilajien lisäksi ojakellukka, rönsyleinikki, sudenmarja, rentukka, nokkonen, soreahiirenporras, metsäalvejuuri ja metsäkorte. Myös luhtarantoihin rajautuen esiintyy kapealti kostea suurruoholehtoa.

Muu ympäröivä metsäalue on kulttuurivaikutteista, laidunvaikutteista, lehtomaisen kankaan havulehtipuusekametsää, jossa puuston muodostavat kuusi, koivu, mänty ja yksittäiset haavat. Tyypillisiä ovat koivua ja harmaaleppää kasvavat lehtipuulaikut sekä kostean suurruoholehdon lehtolaikut.

Norot ovat vesilain suojeltu luontotyyppi (VL 2 luku 11 §). Luontotyyppien uhanalaisuusluokituksessa kosteat runsasravinteiset lehdot luokitellaan Etelä-Suomessa ja koko maassa vaarantuneeksi (VU) luontotyyppiä, havumetsävyöhykkeen norot puutteellisesti tunnetuksi (DD) luontotyyppiä.



Kuva 21. Joen rantaan virtaavaa noroa reunustaa kostean suurruoholehdon kasvillisuus.

### 2. Koskiniemen luhtarannat ja tulvametsät

Pinta-ala: 0,93 ha

Uhanalaiset ja silmälläpidettävät luontotyypit: sisämaan tulvametsät (VU/VU), kosteat runsasravinteiset lehdot (VU/VU)

Arvoluokka: monimuotoisuutta turvaava kohde

Kohteen 1 noro laskee luhtaisen ranta-alueen reunaan. Jokijärven itärannan rantaluhtat ovat vaihtelevasti sara-, paju- ja koivuluhtia. Kohteen eteläosan avoimen saraluhdan valtalajit ovat viiltosara ja luhtasara, muuta lajistoa järvikorte, ranta-alpi ja myrkkykeiso. Saraluhdan reunassa sekä kohteen pohjoisosassa on pajuluhtaa sekä pienialaisesti koivuluhtaa. Kenttäkerroksen tyypillisiä lajeja ovat korpikastikka ja ruokohelpi, muuta lajistoa mm. mesiangervo, kurjenjalka, nokkonen, ranta-alpi, rönsyleinikki, luhtamatara, keltakurjenmiekka, metsäkorte, soreahiirenporras ja metsäalvejuuri. Lisäksi kohteeseen kuuluu pienialainen rantalehtokuvio, joka on käenkaali-mesiangervotyypin (OFiT) kostea suurruoholehtoa.

Kohteen pohjoisosan alavat koivikkorannat ja tiheät pajukot ovat luonteeltaan tulvametsää ja -pensaikkoa. Kasvillisuus on tyypillisesti veden alla toukokuun loppupuolelle saakka. Kenttäkerroksen valtalajeja ovat kastikat, ruokohelpi, luhtasara, viiltosara, mesiangervo, ranta-alpi, kurjenjalka, rönsyleinikki ja metsäalvejuuri.

Luontotyyppien uhanalaisuusluokituksessa sisämaan tulvametsät sekä kosteat runsasravinteiset lehdot luokitellaan Etelä-Suomessa ja koko maassa vaarantuneeksi (VU) luontotyyppiä.

### 3. Jokijärven rantaluhta

Pinta-ala: 0,23 ha

Uhanalaiset ja huomionarvoiset lajit: pensastasku (VU)

Uhanalaiset ja silmälläpidettävä luontotyyppi: -

Arvoluokka: monimuotoisuutta turvaava kohde

Sähkölinjan ja Aapelintien välinen ranta-alue on laajalti alavaa, luhtaista ja tulvavaikutteista. Entisen sillan kohdalta pohjoiseen on sara- ja pajuluhtia, itäreunassa kapealti koivu-harmaaleppäluhtaa. Puustoisten ja pensasluhtien tyypillistä kasvillisuutta ovat korpikastikka, viitakastikka, järvikorte, ranta-alpi, kurjenjalka, rönsyleinikki ja rentukka. Saraluhdan valtalajina on viiltosara, muuta lajisota mm. luhtasara, järvikorte, kurjenjalka, raate, ranta-alpi, myrkkykeiso, säderusokki, luhtamatara, luh-talemikki, keltakurjenmiekka sekä yhtenäisiä kasvustoja muodostava vehka.

Kosteet rantapensastot ja puoliavoimet ympäristöt ovat monien lintulajien suosimaa pesimäympäristöä. Kohteen pesimälinnustoon kuuluvat mm. pensastasku ja lehtokerttu. Tulvanalainen alue on etenkin keväisin sorsalintujen suosimaa ruokailualueita.



Kuva 23. Jokijärven rantaluhdan (vas) lajistoon kuuluu mm. säderusokki (oik).

#### 4. Aapelinpolun lehdot

Pinta-ala: 0,6 ha

Lakiperuste: VL 2 luku 11 §

Uhanalaiset ja silmälläpidettävä luontotyyppit: lähteiköt (VU/EN), kosteat runsasravinteiset lehdot (VU/VU)

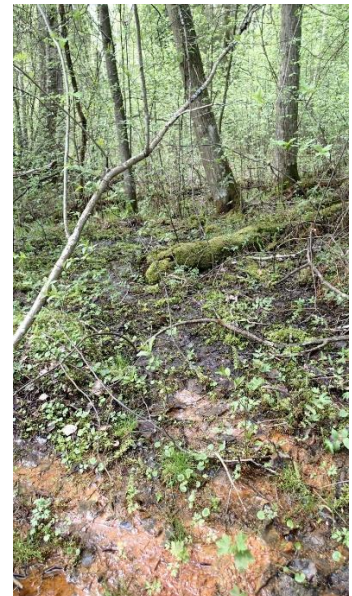
Arvoluokka: erityisen tärkeä kohde

Puustoltaan uudistuskypsen havu-lehtipuusekametsän vallitsevan latvuserroksen muodostavat kuusi, koivu, haapa ja mänty, alikasvoksen kuusi, harmaaleppä, mänty ja tuomi. Pensaskerrokseen kuuluvat mustaherukka, punaherukka, tuomi ja pihlaja. Latvus on monikerroksinen, lahoppuuna on pysty- ja maapuuna koivua, harmaaleppää ja kuusta. Kohdetta rajaavat pohjoisessa tie, idässä hakatut alueet ja nuoret metsät, lännessä laidunvaikutteiset koivikot sekä soistuneet kaivannot. Kohde on entistä metsälaidunta, mikä näkyy puuston rakenteessa ja kasvillisuudessa.

Rehevä kasvillisuus on laajalti käenkaali-mesiangervotyyppin (OFiT) kosteaa suurruoholehtoa, jossa valtalajeina ovat mesiangervo, käenkaali ja metsäkorte, muuta lajistoa mm. ojakellukka, rentukka, rönsyleinikki, metsäkurjenpolvi, huopaohdake, nokkonen, metsäimarre ja metsäalvejuuri. Vaateli-aampaan lehtolajistoon kuuluvat suokeltto ja sudenmarja. Etelään rinnemetsä jatkuu kuusi-koivuvaltaisena, kasvillisuudeltaan kulttuurivaikutteisena lehtomaisena kankaana.

Kohteen pohjois- ja eteläosissa on lievää tihkupintaisuutta. Rinteen juurella kohteen eteläosassa pohjavesi purkautuu muodostaen pehmeitä mutapeitteisiä tihkupintoja, ja pohjavesipurkauma ilmenee rautasaostumana. Keskikesällä nämä alueet eivät juuri eroa kasvillisuudeltaan muusta ympäristöstä, keväällä osin sulamisvesien vaikutuksesta ne ovat ympäristöönsä selvästi kosteampia. Kohteen eteläosan varttuneen puuston muodostavat harmaaleppä, kuusi, tuomi ja pihlaja. Paikoin pensasto on tiheää. Kenttäkerroksen tyypillisiä lajeja ovat mesiangervo, ojakellukka, suo-orvokki, rönsyleinikki, käenkaali ja metsäkorte.

Lähteiköt ovat vesilain suojeltu luontotyyppi (VL 2 luku 11 §). Luontotyyppien uhanalaisuusluokituksessa kosteat runsasravinteiset lehdot luokitellaan Etelä-Suomessa ja koko maassa vaarantuneeksi (VU) luontotyyppiä, lähteiköt Etelä-Suomessa erittäin uhanalaiseksi (EN) ja koko maassa vaarantuneeksi (VU) luontotyyppiä.



*Kuva 24. Aapelinpolun eteläpuolella on rehevää havu-lehtipuulehtoa (vas). Rinteen juurella on tihkupintoja, joissa pohjavesipurkauma ilmenee rautasaostumana (oik).*

### Maisemansuojelullisesti arvokkaat alueet

Luonnonmaisemaltaan edustava on **Alapitkänjoen jokimaisema**. Mutkittalevan joen rannoilla vaihtelevat alavat rannat ja rantatörmät. Rannat ovat pensastoiset. Joen maisemallisesti arvokkaimmat koskijaksot, Hovinkoski ja Korkeakoski, eivät sijaitse selvitysalueella.

Kulttuurimaisemallista arvoa on kumpuilevan maaston viljellyillä pelloilla, joihin liittyy tilakeskuksia pihapiireineen. Selvitysalueen eteläosan peltomaisemat kuuluvat maisemaltaan edustavaan Korkeakosken kulttuurimaisemaan, joka sijoittuu Kinnulanlahdentien varteen.



*Kuva 25. Jokiharjuntien molemmin puolin avautuvat peltomaisemat kuuluvat Korkeakosken laajempaan kulttuurimaisemakokonaisuuteen.*