

LAPINLAHDEN KUNTA

## Alapitkän länsiosan osayleiskaavan rakennusinventointi

Raportti



**Sisällysluettelo**

1	Johdanto.....	1
2	Työmenetelmät.....	2
3	Käytetyt lähteet.....	3
4	Rakennetun ympäristön muotoutuminen ja ominaispiirteet.....	4
5	Inventointikohteet.....	9
5.1	Jokiharju, 402-410-11-33, sr-2.....	9
5.2	Karjakoski (Kopola), 402-410-11-69, sr-2.....	12
5.3	Nihvonniemi, 402-401-2-63, sr-2.....	15
5.4	Pumppuranta, 402-410-26-1, sr-1.....	18
5.5	Jokirinne, 402-410-9-21, -.....	22
6	Yhteenveto.....	25

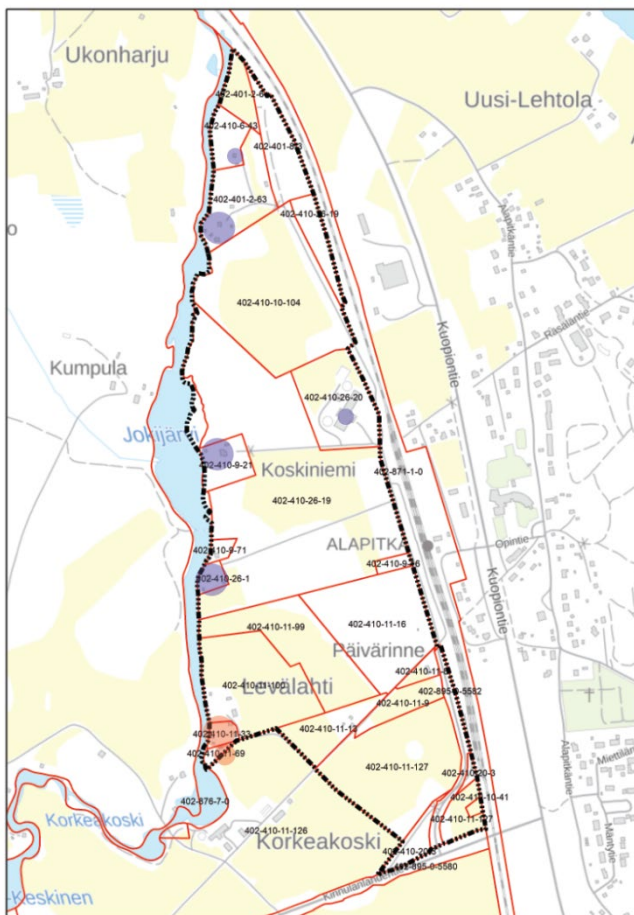
7.2.2022

# Alapitkän länsiosan osayleiskaavan rakennusinventointi

## 1 Johdanto

Tämä päivitys- ja täydennysinventointi on tehty Alapitkän länsiosan osayleiskaavaa varten. Työssä on tarkistettu aiemmin Lapinlahden rakennuskulttuurin inventoinnissa 1993 inventoidut kaksi kohdetta sekä valikoitu rakennusrekisterin tietojen perusteella maastossa tarkistettavat kohteet.

Työn tilaajana on Lapinlahden kunta, ja työtä on ohjannut kunnasta maanmittausinsinööri Päivi Silsten. Päivitys- ja täydennysinventoinnin on tehnyt arkkitehti SAFA YKS-681 Julia Virkkala apunaan YTM Heli Lievonen. Virkkala on valinnut inventointikohteet sekä laatinut kohdekuvaukset, kohteiden arvotuksen ja suositukset kohteiden huomioimisesta kaavaratkaisussa. Lievonen on tehnyt inventoinnin maastokäynnit. Laadunvarmistuksesta on vastannut arkkitehti Minttu Kervinen.



Kuva 1. Tarkastelualueen rajaus mustalla pistekatkoviivalla. Aiemmin inventoidut ja nyt tarkistetut kohteet on esitetty punaisella. Sinisellä on esitetty maastossa tarkistetut uudet kohteet. Isommilla sinisillä ympyröillä merkityt kohteet inventoitiin tarkemmin.

7.2.2022

---

## 2 Työmenetelmät

Työssä inventoidut kohteet on valittu lähtötietojen ja maastokäynnin perusteella. Vanhojen karttojen ja rakennus- ja huoneistorekisterin tietojen perusteella ensin valittiin maastossa tarkistettavat kohteet, jotka käytiin valokuvaamassa. YTM Heli Lievonen teki maastokäynnin kaava-alueelle 19.10.2021. Lapinlahden kunta tiedotti osallisia inventoinnista etukäteen. Maastossa tarkistettiin 2 aiemmin inventoitua kohdetta sekä 4 muuta kohdetta. Inventoinnin yhteydessä tarkistettiin kaikki kaava-alueella sijaitsevat pihapiirit, joissa oli rakennus- ja huoneistorekisterin mukaan ennen vuotta 1950 valmistuneita rakennuksia.

Arkkitehti Julia Virkkala valitsi asiantuntemuksensa perusteella maastossa tarkistetuista kohteista ne, jotka inventoitiin tarkemmin. Yhteensä päivitysinventointi kattaa kuusi kohdetta, joista kaksi on inventoitu aiemmin. Kohteiden valinnassa painotettiin hyvin säilynyttä vanhaa rakennuskantaa 1900-luvun alkupuolelta sekä jälleenrakennuskauden rakennuksia.

Inventoitujen kohteiden osalta selvityksessä kuvataan lyhyesti niiden historiaa, ominaispiirteitä, arkkitehtuuria ja arvoja. Inventointi tehtiin yleiskaavatasolla, eikä rakennusten sisätiloja tarkasteltu. Kohteiden kuntoa on tarkasteltu ulkoapäin kiinnittämällä huomiota rakennuksen ryhtiin, vesikaton toimivuuteen ja ulko- vuorauksen vaurioihin. Arviot ovat suuntaa antavia.

Inventointityö on alkanut analyysivaiheella, jolloin on tehty tausta- ja maastotutkimukset, kuvailtu kaava- alueen rakennuskannan kehittymistä ja inventointikohteita sekä valmisteltu inventointikohteiden arvottamista. Tämän jälkeen on pohdittu kohteisiin liittyviä arvoja ja laadittu suositukset kohteiden huomioimisesta kaavaratkaisussa. Inventointityöstä on laadittu kirjallinen raportti.

Tarkastelualueen ulkopuolella sijaitsee maakunnallisesti arvokas Alapitkän asema.

7.2.2022

---

### 3 Käytetyt lähteet

#### Aiemmat inventoinnit

- Alapitkän rantaosayleiskaavan rakennusinventointi, FCG Suunnittelu ja tekniikka Oy, 21.4.2020.
- Lapinlahti: Rakennuskulttuurin inventointi, osa I, 1993.
- Kiuruveden kulttuuriympäristö ja sen hoito, Hanna Oijala ja Mirja Nuutinen, Kiuruveden kaupunki, Tekninen palvelukeskus, 2002.
- Pohjois-Savon kulttuuriympäristöselvitys osa 2, Pohjois-Savon liitto, 2011.

#### Painetut lähteet

- Alapitkä – seutu korvaamaton: Alapitkän seudun kyläkirja, 2009. Toim. Leena Ahtiainen, Paavo Korkkoti, Ilona Kuikka, Niilo Kuikka. Alapitkän kyläyhdistys r.y. Jyväskylä: Kopijyvä oy.

#### Kartat

- Hällströmin kartasto 1798-1799 Kuopion lääni, <http://timomeriluoto.kapsi.fi/>
- Suomen suuriruhtinasmaan kartta, 1875, I.J. Inberg. <http://timomeriluoto.kapsi.fi/>
- Kuopion läänin kartta 1952-1956, toim. G. Thilén. <http://timomeriluoto.kapsi.fi/>
- Kartta Suomen rautateistä 1911-vuoden lopulla. <http://timomeriluoto.kapsi.fi/>
- Suomen yleiskartan lehti D4, 1872 ja 1893, <http://timomeriluoto.kapsi.fi/>
- Pitäjänkartasto, Lapinlahti 3332 07, Maanmittaushallituksen historiallinen kartta-arkisto (kokoelma), <http://digi.narc.fi/>
- Peruskartat vuosilta 1973 ja 1991, <http://vanhatpainetutkartat.maanmittauslaitos.fi/>
- Maanmittauslaitoksen vanhat ilmakuvat (1949), <https://kartta.paikkatietoikkuna.fi/>

#### Muut

- <https://www.asutusmuseo.fi/>
- <http://www.vaunut.org/>

7.2.2022

---

#### 4 Rakennetun ympäristön muotoutuminen ja ominaispiirteet

Pohjois-Savoon alkoi syntyä vakituista asutusta, kun Etelä-Savon erä- ja kaukokaskimaille muutettiin pysyvästi asumaan. Liikkuminen tapahtui pitkälti vesireittejä pitkin ja kaskiakin raivattiin mieluiten järvien rannoille. 1500-luvulla Kustaa Vaasan hallintoaikana kruunu alkoi luovuttaa kaskimaita talonpojille pysyviksi omistuksiksi. Yhden tai useamman talon muodostamat jakokunnat eli kylät olivat määrittelemättömiä Itä-Suomessa isojaon toimeenpanemiseen saakka. Isojakoasetus saatiin vuonna 1775 ja Alapitkällä se pantiin toimeen vuosina 1795-1848. Tarkoituksena oli tiluspalstojen vähentäminen ja järjestäminen yhtenäisemmiksi kokonaisuuksiksi. Ennen kuin maat voitiin jakaa taloittain, oli selvitettävä kylien ja jakokuntien rajat. Kun talojen maat oli rajattu, ne pystyivät hallinnoimaan ja hoitamaan niitä tehokkaammin ja tilojen jakamisesta ja lohkomisesta tuli helpompaa, samoin torppien perustamisesta. Savossa tämä tarkoitti mm. vähittäistä luopumista kaskeamisesta ja pysyvien peltojen raivaamista.

Alapitkällä asutus keskittyi Ala-Pitkä -järven viljaville rannoille. Kylän kehitykseen on vaikuttanut myös kylän ohitse kulkeva Kuopio-lisalmi tie sekä siitä Alapitkän kohdalla ristennyt Maaningantie. Kuopio-lisalmi tien linjaus seurasi nykyistä Alapitkäntietä ja Maaningantie ristesit koulun kohdalta nykyistä Postitietä pitkin. 1800-luvulla Alapitkän talot sijoituivat omien peltojensa keskelle hajanaisesti Ala-Pitkä -järven ja sen lounaispuolisen harjun välille. Taloille johti harjun yli useampi Kuopio-lisalmi tieltä haarautuva kulkutie. Lisäksi järven itärannalla ja Puronkosken rannalla oli jokunen talo. Talojen yhteydessä oli jonkin verran ns. muonamiehen tupia ja muuta pienasutusta.

Hällströmin kartastoon 1700-luvun lopulta on merkitty Kuopio-lisalmi tie ja Alapitkään järven länsirannalle 3 taloa ja itärannalle 1 talo. 1850-luvulla tehtyyn Kuopion läänin karttaan on merkitty 8 taloa järven länsirannalle ja itärannalle 2 taloa. Suomen yleiskarttaan vuodelta 1872 on myös merkitty 8 taloa länsirannalle ja 2 taloa itärannalle, tosin hieman eri paikkaan kuin 1850-luvun lääninkarttaan.

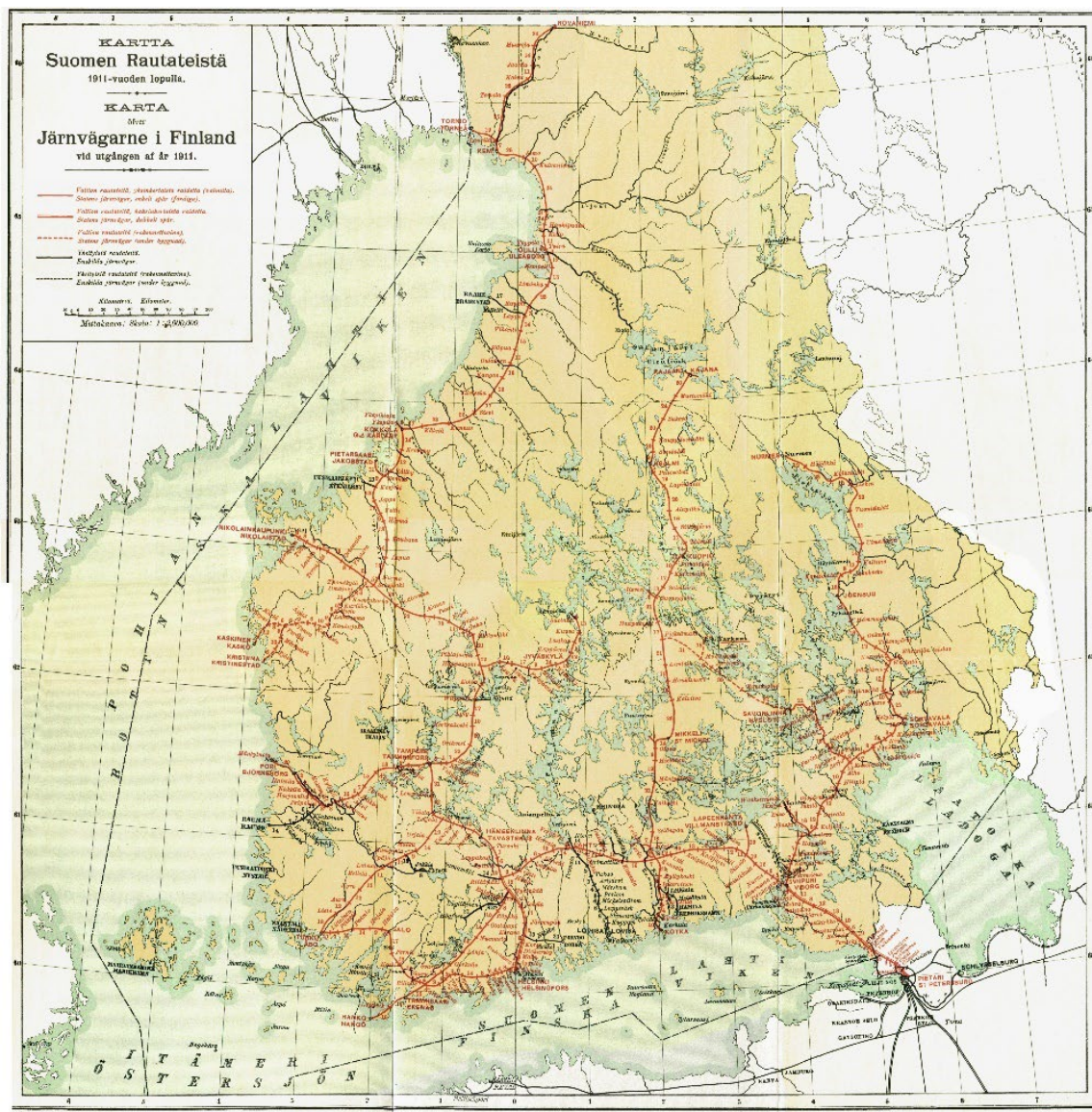
1800-luvun puolivälissä koottiin lääneittäin myös Pitäjänkartasto. Kustannusten säästämiseksi kartoituksessa käytettiin pohjana isojaon maanmittausten yhteydessä toimitettuja geometrisiä karttoja. Puutteellisen ja vanhentuneen karttamateriaalin takia jälkikäteen tehtiin useita täydennysmittauksia. Karttoja ei painettu ja ne olivat vain virkamiesten käytössä. Maanmittaushallitus ylläpiti kartastoa ja teki karttoihin korjauksia aina, kun tietoja olosuhteiden muutoksista virastoon saatiin. Pitäjän kartassa on merkitty Ala-Pitkä -järven länsirannalle 8 taloa ja itärannalle kaksi taloa sekä Puronkosken rannalle 1 talo. Kartassa näkyy sekä Kuopio-lisalmi maantie että Maaningalle johtava tie. Myös taloille johtavat kulkutiet ovat erotettavissa.

Ala-Pitkä-järven rannalla on säilynyt jonkin verran 1800-luvun rakennuskantaa. Hovin ja Räsälän asuinrakennukset ovat 1800-luvulta, mutta kummankin rakennuksen ulkoasu on muuttunut alkuperäisestä. Tyypillisesti 1800-luvun vauraan talon asuinrakennus Savossa oli paritupapohjainen tai tuvasta ja useammista kamareista koostuva rakennus. Hovin pihapiirissä on edustava kokonaisuus 1800-luvun talousrakennuksia aitoista kivinavettaan. 1800-luvulla sekä asuinrakennukset että talousrakennukset rakennettiin pääasiassa hirrestä. Vauraimmissa taloissa saattoi olla kivinavetta.



7.2.2022

Rautatien rakentamista Savoan alettiin suunnitella 1870-luvulla. Rata valmistui vuonna 1888 Mikkelin ja Kuopion välille ja sitä jatkettiin 1900-luvun alussa lisaimeen. Liikenne lisaimeen alkoi 1902. Alapitkällä on rautatieasema, joka on nykyisin vain tavaraliikenteen käytössä. Henkilöliikenne on lopetettu vuonna 1984. Juna-radan rakentaminen ja henkilöliikenteen aloittaminen näkyivät paikkakunnilla, joita rata sivusi. Alapitkällä alkoi kehittyä mäkitupa-asutusta jo 1800-luvun lopussa maantien varteen harjun juurelle. Radan valmistuttua vaatimaton asutus levisi edelleen radan ja harjun väliselle alueelle. Rautatieasemista tuli nopeasti vilkkaita keskuksia postitoimistojen toimiessa niiden yhteydessä sekä päivittäisten meijerikuljetusten takia. Asemien läheisyyteen keskittyi tämän takia muitakin palveluita kuten kauppoja ja seurataloja. Harjun ja Ala-Pitkä-järven rannan väliin sijoittuvien kantatilojen ympäristö ei niinkään muuttunut. Tarkastelualueella sijaitsee entinen pumppuhuone. Höyryvetureiden vesisäiliöitä täytettiin asemilla, Alapitkän asemalla vesi pumpattiin Jokijärvestä.



Kuva 3. Oheiseen karttaan on kuvattu Suomen rautatiet vuonna 1911. Kuopio-lisalmi -rata valmistui vuonna 1902 ja Kajaanin asti rata saatiin vuonna 1904. Kuvälähde: <http://timomeriluoto.kapsi.fi/>



7.2.2022

Isojaon saattaminen loppuun helpotti tilojen halkomista, lohkomista ja torppien perustamista. Tiloja lohkottiin ja entiset torpat itsenäistyivät kuitenkin vasta Suomen itsenäistyttyä säädetyn torpparilain (135/1918) ja Lex Kallion myötä 1920-luvun vaihteessa. Lakien myötä perustettiin myös uusia asutustiloja. Inventointialueella esimerkiksi Nihvonniemi on lohkottu omaksi tilakseen vuonna 1921.



Kuva 4. Ilmakuvasa vuodelta 1949 näkyvät nykyistä laajemmat peltoaukeat. Kuvälähde: <https://kartta.paikkatietoikkuna.fi/>

Toisen maailmansodan jälkeen myös Alapitkälle asutettiin Karjalasta lähteneitä evakoita sekä entisiä rintamamiehiä perheineen. Alapitkällä asutustilat sijoituivat hajanaisesti muun asutuksen lomaan. Alapitkällä asutustilat olivat asuntoviljelystiloja, joiden pinta-ala mahdollisesti maatalouteen pohjautuvan elämisen toisen maailmansodan jälkeisissä oloissa tai pienempiä asuntoviljelystiloja.

Tyypillisesti toisen maailmansodan jälkeisten asutustilojen rakennukset toteutettiin tyyppiirustusten mukaan tilanteessa, jossa rakennusmateriaaleista oli pulaa. Pienemmillä asuntoviljelystiloilla rakennukset olivat usein vaatimattomampia ja asuinrakennuksena saattoi olla tuvan ja huoneen käsittävä mökki. Rakennusmateriaalina käytettiin edelleen hirttä, mutta myös rankorakenteet yleistyivät.

7.2.2022

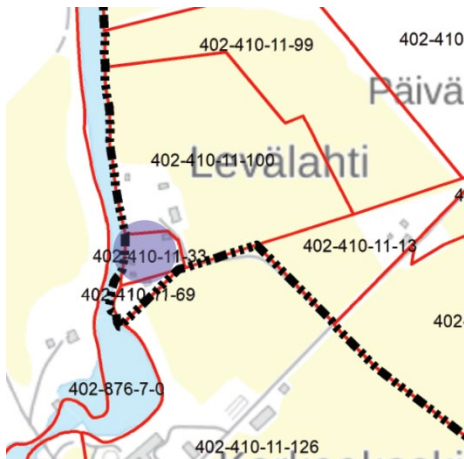
---

1960-luvulla tapahtunut yhteiskunnallinen murros maatalousyhteiskunnasta teollisuusyhteiskunnaksi näkyi myös Alapitkällä muuttoliikkeenä maaseudulta kaupunkeihin ja teollisuuspaikkakunnille. Tyypillisesti pienimät tilat ja vaatimattomimmat talot autioituivat isompien tilojen pysyessä elinkelpoisina. Autoistumisen myötä 1970-luvulta alkaen etenkin rakennustoiminta vilkastui Alapitkälläkin. Etenkin harjulle sijoittuva kylä täydentyi uusien omakotitalojen myötä. Alapitkjärven ja Jokijärven rannoille rakennettiin myös muutamia vapaa-ajan asuntoja.

7.2.2022

## 5 Inventointikohteet

### 5.1 Jokiharju, 402-410-11-33, sr-2



rakennus	asuinrakennus	autotalli ja talousrakennus
nykyinen käyttö	asuinrakennus	autotalli ja talousrakennus
alkuperäinen käyttö	asuinrakennus	autotalli ja talousrakennus
rakennusaika	1952	1950-luku?
suunnittelija	Kaj Englund, tyyppipiirros	-
kerrosluku	1½ + kellari	1
perustus	betoni	betoni
runko	rankorakenne	puu
kattomuoto	satula	satula
vesikate (materiaali, väri)	profiilipelti, punainen	profiilipelti, punainen
vuoraus	ponttilaudoitus	lauta
väritys (seinät, listat)	beige, valkoinen listoitus	beige, valkoinen listoitus
erityispiirteet (kuisti, ikkunat...)		Vinolaudoitus ovissa, autotallin ovissa vinolaudoitus muodostaa kalanruotokuvion
kunto	hyvä	hyvä

7.2.2022



Kuvat 5 ja 6. Vasemmalla kuva asuinrakennuksesta vuoden 1993 inventoinnissa ja oikealla asuinrakennus nykyasussaan.



Kuvat 7 ja 8. Vasemmalla asuinrakennuksen kuisti ja osa terassia. Oikealla autotalli/talouksrakennus.



Kuvat 9 ja 10. Jokiharjun pihapiiriin kuuluu myös maakellari ja talouksrakennuksia, oikealla pihapiiriä kuvattuna rannan puolelta.

7.2.2022

---

Jokiharjun asuinrakennus on vuodelta 1952. Aiemmin tontilla on sijainnut pieni, tuvan ja kammarin käsittävä mökki, joka lienee ollut torpparilain aikaisia vanhoja asutustiloja. Jokiharju on inventoitu vuonna 1993, tämän jälkeen rakennukseen on uusittu vesikate ja tehty ainakin julkisivumaalaus. Kuistin yhteyteen on rakennettu puinen terassi.

Rakennuksen teki Erkki Hynninen sosiaaliministeriön omakotityyppi C3:n mukaisiksi. Tyypitalot suunnitteli arkkitehti Kaj Englund vuonna 1945. Rakennukseen on sittemmin tehty vinttihuoneet 1950-luvun puolivälissä. Kellariin on rakennettu sauna 1980-luvulla ja rakennukseen on tehty lisälämmöneristys sekä uusittu ikkunat samassa yhteydessä.

Pihapiirissä sijaitsee asuinrakennuksen lisäksi oletettavasti suunnilleen samoihin aikoihin rakennettu autotalli/talouksrakennus, joka on asuinrakennuksen tapaan beigeksi maalattu. Pihapiiriin kuuluvat lisäksi rannan tuntumassa sijaitsevat, punaiseksi maalatut talouksrakennukset ja saunarakennus. Toinen talouksrakennuksista ja sauna ovat harjakattoisia, yksi talouksrakennuksista on kaarikattoinen. Pihapiirissä sijaitsee lisäksi maa-kellari ja kaivo.

Piha-alue on pääasiassa nurmikkoa, muutamia vanhoja puita kasvaa pihapiirin reunustoilla. Jokiharju sijaitsee rautatielle asti avautuvien peltoaukeiden keskellä.

#### **Arvot ja suositukset**

Jokiharjulla on paikallista asutushistoriallista merkitystä sen ollessa yksi alueen vanhoista asutustiloista. Nykyinen asuinrakennus on puhdas tyypitalo ja sen rakennusajankohta on edelleen selkeästi tunnistettavissa. Asuinrakennuksella on rakennushistoriallisia arvoja sen ollessa jälleenrakennuskauden ns. rintamamiestalo-tyypin edustaja. Kohteella on vähäisiä maisemallisia arvoja sen sijaitessa suhteellisen avonaisella paikalla peltoaukean ympäröimänä.

Pihapiirin ja asuinrakennuksen ominaispiirteet suositellaan säilyttämään. Kohteen kunnostuksessa tai peruskorjauksen yhteydessä suositellaan noudatettavan entistävää peruskorjaustapaa. Kohteen uudis- ja täydennysrakentaminen on mahdollista kohteen kulttuurihistoriallisesti merkittävät ominaispiirteet huomioiden.

7.2.2022

## 5.2 Karjakoski (Kopola), 402-410-11-69, sr-2



rakennus	vapaa-ajan rakennus
nykyinen käyttö	vapaa-ajan rakennus
alkuperäinen käyttö	asuinrakennus
rakennusaika	1939 (rekisteritieto), 1800-1900-lukujen vaihde (aiempi inventointi)
suunnittelija	-
kerrosluku	1
perustus	betoni
runko	hirsi
kattomuoto	satula, kuistissa aumakatto
vesikate (materiaali, väri)	saumapelti, punainen
vuoraus	pystypeiterima
väryitys (seinät, listat)	punainen, valkoinen listoitus. Paikoitellen näkyvissä vanhaa keltaiseksi maalattua julkisivua.
erityispiirteet (kuisti, ikkunat...)	kaksi- ja yksijakoisia ikkunoita, kuistin yhteydessä ikkunarivi.
kunto	kohtalainen

7.2.2022



*Kuvat 11 ja 12. Vasemmassa kuva Kopolasta vuoden 1993 inventoinnissa. Oikealla päärakennus ja pihapiiriä nykytila-  
saan.*



*Kuvat 13 ja 14. Kopolan päärakennuksessa on paikoitellen näkyvissä aiempi, keltainen julkisivuväriyty. Oikealla  
sauna/piharakennus.*

Kopolan rakennus on vuoden 1993 inventointikortin mukaan Korkeakosken talon vanha muonamiehen mökki, joka on rakennettu 1800-1900-lukujen vaihteessa. Rakennus vaikuttaa olevan hahmoltaan aiemman inventoinnin aikaisessa asussa, julkisivuväriyty on muuttunut keltaisesta punaiseksi. Talossa on tupa ja pikku kammari. Suutari Koponen asui talossa 1920-luvulla ja myöhemmin sotien jälkeen se luovutettiin asevelimö-  
kiksi kirvesmies Aatu Mehtoselle. Rakennus on sittemmin ollut välillä tyhjillään, vuoden 1993 inventoinnin aikaan siinä asui ympärivuotisesti Leskisen pariskunta. Sittemmin rakennus on ollut vapaa-ajankäytössä.

Kopolan pihapiiriin kuuluu päärakennuksen lisäksi useita piharakennuksia: leikkimökki, kasvihuone, pihavaja ja saunarakennus. Pihapiirissä sijaitsee lisäksi pressuvaja.

Kopola sijaitsee aukean pellon laidalla. Piha on puskittunut, rannan puolella kasvaa runsas puusto.

### **Arvot ja suositukset**

Kohteella on paikallista asutushistoriallista merkitystä pitkäaikaisena asuinpaikkana. Kohde liittyy Alapitkän maanviljelyksen historiaan sen ollessa vanha muonamiehen mökki. Kohde on säilyttänyt alkuperäisen tai sitä vastaavan ulkoasunsa ja mittakaavansa. Myös kohteen sijainti maisemassa peltoaukeiden reunalla tukee kohteen todistusvoimaisuutta. Sinänsä rakennustyyppi on rakennusajalleen hyvin tavanomainen, mutta

7.2.2022

---

vastaavia rakennuksia ei ole juuri säilynyt tarkastelualueella tai lähiympäristössä. Kohteella on arvoja sen ollessa osa tarkastelualueen vanhempaa rakennuskantaa.

Päärakennuksen ominaispiirteet suositellaan säilyttämään, eikä sen purkamista suositella. Kohteen kunnossu-  
tuksessa tai peruskorjauksen yhteydessä suositellaan noudatettavan entistävää peruskorjaustapaa. Uudis- ja  
täydennysrakentamisen suositellaan sopeutuvan rakennustavaltaan ja sijainniltaan olemassa olevaan raken-  
nuskantaan ja ympäristöön siten, että kohteen kulttuurihistoriallisesti merkittävät ominaispiirteet säilyvät.



7.2.2022

### 5.3 Nihvonniemi, 402-401-2-63, sr-2



rakennus	asuinrakennus
nykyinen käyttö	asuinrakennus
alkuperäinen käyttö	asuinrakennus
rakennusaika	1920 (rekisteritieto)
suunnittelija	-
kerrosluku	1 ½
perustus	betoni
runko	hirsi
kattomuoto	satula
vesikate (materiaali, väri)	profiilipelti, vihreä
vuoraus	vaakalauta, yläosassa pystylauta
väritys (seinät, listat)	punainen, valkoinen listoitus
erityispiirteet (kuisti, ikkunat...)	6-ruutuiset ikkunat alakerrassa, toisessa päädyssä yläkerrassa 6-ruutuinen vaakaikkuna, toisessa kaksi neliruutuista ikkunaa, yläpäädyissä salmiakki-ikkunat. Kaksiruutuiset haukkaikkunat pitkällä sivuilla. Umpiräystäät, jotka käänntyvät päädyissä kissanpenkeiksi. Punatiilinen savupiippu, jossa kaareva pii-punhattu.
kunto	melko hyvä

7.2.2022



*Kuva 15. Vasemmalla asuinrakennus kuisteineen nykytilassaan, oikealla asuinrakennuksen pääty ja pihapiiriä.*



*Kuva 1. Pihapiiriin vievällä tiellä on toisella puolella koivurivi. Pihapiirissä on useampi varasto- ja tallirakennus.*

Nihvonniemen asuinrakennus on rakennus- ja huoneistorekisterin mukaan vuodelta 1920. Muut pihapiirin rakennukset on rekisteritietojen mukaan rakennettu 1990-luvun jälkeen, lukuun ottamatta päärakennuksen vieressä sijaitsevaa talousrakennusta, joka on valmistunut vuonna 1976. Nihvonniemi lienee torpparilain aikaan muodostettuja uusia asutustiloja. Nihvonniemi-niminen emätila on muodostettu omaksi tilakseen 1921, josta nykyinen kiinteistö on lohkottu 2000.

Pihapiirissä sijaitsee useita varasto- ja tallirakennuksia. Rannan puolella on 1990-luvulla rakennettu sauna. Osa piharakennuksista on aaltopellistä rakennettuja, uudempia varstorakennuksia. Pihapiiriin kuuluu myös puurakenteinen leikkimökki ja grillikota.

Asuinrakennusta on vuosien saatossa uusittu, julkisivuvuoraus vaikuttaa olevan peräisin 1990-luvulta. Vesikate on vaihdettu.

Rakennus pihapiireineen sijaitsee Jokijärven rannalla, pihatietä reunustaa toiselta puolelta nuorehko koivurivi. Rannan puolella sijaitsee niin ikään nuorta, koivuvaltaista suojapuustoa. Pohjois- ja eteläpuolella sijaitsee peltoalueita.

7.2.2022

---

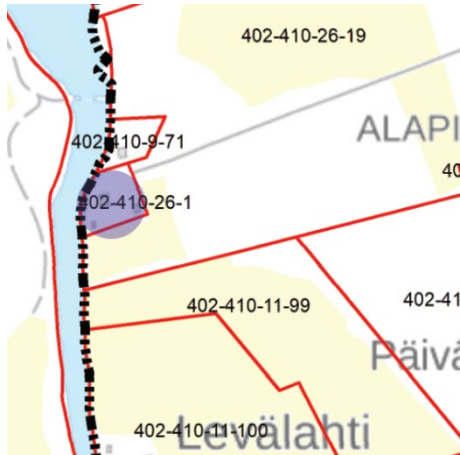
### **Arvot ja suositukset**

Nihvonniemellä on paikallista asutushistoriallista merkitystä vanhana asuinpaikkana. Kohteen rakennushistoriallinen merkitys jää vähäiseksi asuinrakennuksessa tehtyjen, sen ulkonäköä muuttaneiden saneeraustöiden vuoksi. Talousrakennukset ovat uudempia, vanhin niistä on peräisin vuodelta 1976, eikä niillä ole rakennushistoriallisia arvoja. Kohde näkyy kohtalaisen pitkälle peltoaukean yli, mutta puusto rajaa näkymiä, eikä rakennuksilla voida katsoa olevan varsinaista maisemallista arvoa.

Kohteen asuinrakennuksen ominaispiirteet suositellaan säilyttämään. Asuinrakennuksen kunnostuksessa tai peruskorjauksen yhteydessä suositellaan noudatettavan entistävää peruskorjaustapaa. Kohteen uudis- ja täydennysrakentaminen on mahdollista kohteen kulttuurihistoriallisesti merkittävät ominaispiirteet huomioiden.

7.2.2022

#### 5.4 Pumppuranta, 402-410-26-1, sr-1



rakennus	Pumppuhuoneen hoitajan asuintalo / Alapitkän aseman pumppuhuone	Aitta
nykyinen käyttö	vapaa-ajan rakennus (rekisteritieto)	Aitta/varasto
alkuperäinen käyttö	Pumppuhuoneen hoitajan asuintalo / Alapitkän aseman pumppuhuone	Aitta?
rakennusaika	Todennäköisesti 1900-luvun alkupuoli, mahdollisesti samaan aikaan Alapitkän aseman kanssa (1902)	Mahdollisesti sama rakennusaika, rakennettu osissa
suunnittelija	tyyppipiirustus	-
kerrosluku	1 ½	1
perustus	harmaakivi	nurkkakivet, harmaakivi
runko	hirsi	hirsi, ranka
kattomuoto	satula frontoneilla	satula
vesikate (materiaali, väri)	musta/harmaa pelti	musta kattohuopa
vuoraus	Pystypeiterima, yläosassa vaakalauta, itäinen pääty pystylauditus	hirsi, lauta
värytys (seinät, listat)	punainen, valkoinen listoit	punainen, valkoinen listoit
erityispiirteet (kuisti, ikkunat...)	Osa ikkunoista on uudempia T-ikkunoita. Eteläpäädyn yläkerroksessa kaksijakoinen ikkuna, jonka yhteydessä koristeellinen kaide. Pohjoispäädyn ikkunat ovat 6-ruutuisia, yläkerran ikkunan edessä on pohjoispäädyn tapaan ranskalaistyyllisen parvekkeen kaide. Eteläpäädyssä on kuusi pientä vinoneliöikkunaa, molemmilla pitkillä sivuilla on yksi vinoneliöikkuna. Ikkunoissa on koristeelliset nikkarityyliset listoitukset. Nikkarityyliset kattokannattajat.	Rakennuksen päädyssä on vinoneliöikkuna ja kolmijakoinen ikkuna. Ikkunoissa on päärakennuksen tapaan nikkarityyliset listoitukset.

7.2.2022

kunto	hyvä	hyvä
-------	------	------



Kuvat 2 ja 18. Pumppurannan päärakennus kuvattuna lännestä, oikealla pienen pellon laidalla, päärakennuksen länsipuolella sijaitseva aitta.



Kuvat 19 ja 20. Päärakennus kuvattuna Jokijärvellä päin, oikealla maakellari ja saunarakennus.



Kuvat 21 ja 22. Aitan päädyssä on vinoneliöikkuna ja kolmijakoinen pieni ikkuna. Oikealla osa päärakennuksen kivijalkaa, osa kivistä on uusittu äskettäin.

---

## 7.2.2022

---

Pumppurannan rakennuksien rekisteritiedoista ei löydy rakennuksien valmistumisajankohtia. Tilaan kuuluu pääarakennuksen lisäksi rannan tuntumassa oleva saunarakennus, maakellari ja huussi. Pääarakennuksen itäpuolella, pienen pellon vieressä sijaitsee aitta. Pihapiirin kaikki rakennukset ovat pääarakennuksen tapaan puunaiseksi maalattuja.

Päärakennus vaikuttaa olevan 1900-luvun alkupuolelta. Rakennuksessa on harmaakiviperustus. Kivet ovat niin hyvässä ryhdissä ja painumattomia, että ne lienee jossain vaiheessa puhdistettu ja koottu uudelleen, osa kivistä on selkeästi uusia. Myös ikkunat vaikuttavat uusilta, karmit ja puitteet on tehty vanhan mallin mukaan. Rannan puolella oleva rakennusosa vaikuttaa myöhemmin rakennetulta. Rakennus on hyvässä kunnossa, kokonaisuutena arvioiden rakennus lienee osaksi peräisin 1900-luvun alusta, mutta sitä on vuosien aikana korjattu ja kunnostettu niin, että iän arvioiminen on haastavaa. Rakennusrekisteriin ei ole merkitty valmistumisvuotta.

Rakennus muistuttaa tyyliltään 1900-luvun alkupuolen rautatieaseman toimintaan liittyviä rakennuksia. Tilan nimi ja sen sijainti joen varressa, suhteellisen lähellä rautatietä, viittaavat siihen, että paikalla on saattanut aiemmin sijaita aseman toimintaan liittynyt pumppuhuone. Nykyisin lomakäytössä toimiva päärakennus on mahdollisesti ollut pumppuhuoneesta vastanneen henkilön tai ratahenkilökunnan asuinrakennuksena. Pumppuhuoneena lienee ollut joko aiemmin paikalla sijainnut toinen rakennus, tai mahdollisesti nykyinen päärakennus, jota on pumppuhuonekäytön jälkeen laajennettu huomattavasti. Vesi pumpattiin Alapitkän asemalla sijainneeseen rautasäiliöön, josta sitä laskettiin viereen ajaneeseen veturiin. Sota-aikana säiliö vietiin Läskelään Sortavalan lähelle ja mahdollisesti noihin aikoihin 1940-luvulla Alapitkän pumppuhuoneen käyttö on lopetettu.

Pihapiirissä sijaitsee pääarakennuksen tyylisuuntaa mukaileva, korkeahko aitta. Aitan pitkillä sivuilla on julkisivua rytmittävät följarit. Aitta on osaksi hirsirakenteinen ja sitä on todennäköisesti myöhemmin laajennettu ja korotettu.

Vuoden 1949 ilmakuvasa päärakennus ja aitta vaikuttavat olevan jo paikoillaan, rannassa ei vaikuttaisi ilmakuvasa olevan vielä rakennuksia. Rannassa oleva sauna on tehty vanhoista hirsistä betoniperustalle. Vuoden 1973 peruskartalla saunan kohdalle on merkitty rakennus.

Pääasiassa nurmikolla oleva pihapiiri on hyvin hoidettu. Pihapiiri rajautuu etelästä ja idästä peltoalueisiin. Ranta-alueella ei ole juurikaan kasvillisuutta, joten pihapiiri erottuu Jokijärven maisemassa. Rantaan on rakennettu oleskeluterassi.

### **Arvot ja suositukset**

Kohde pihapiireineen muodostaa tyylillisesti yhtenäisen kokonaisuuden. Päärakennus ja aitta ovat pihapiirin vanhimpia rakennuksia, mutta niitä on vuosien saatossa laajennettu, kunnostettu ja korjattu niin, että niiden ajoittaminen on haastavaa. Rakennustyyppinä harvinaisella kohteella on paikallista historiallista (liikennehistoria, liittyminen maakunnallisesti arvokkaaseen Alapitkän asemaan, höyryveturien vesisäiliöiden täyttö) ja paikallista rakennushistoriallista merkitystä. Rakennuksiin myöhemmin tehdyt uudistukset vähentävät niiden rakennushistoriallisia arvoja, mutta ne ovat edelleen tunnistettavissa 1900-luvun alun rautatietoimintaan liittyneiksi rakennuksiksi. Myös pihapiirin uudemmat rakennukset on toteutettu pihapiiriin sopivalla tavalla.

7.2.2022

---

Pihapiirin ja sen arvokkaiden rakennusten ominaispiirteet suositellaan säilyttämään. Arvokkaiden rakennusten purkamista ei suositella. Kohteen kunnostuksessa tai peruskorjauksen yhteydessä suositellaan noudatettavan entistävää peruskorjaustapaa. Uudis- ja täydennysrakentamisen suositellaan sopeutuvan rakennustaltaan ja sijainniltaan olemassa olevaan rakennuskantaan ja ympäristöön siten, että kohteen kulttuurihistoriallisesti merkittävät ominaispiirteet säilyvät.

7.2.2022

## 5.5 Jokirinne, 402-410-9-21, -



rakennus	vapaa-ajan rakennus	piharakennus
nykyinen käyttö	vapaa-ajan rakennus	varasto
alkuperäinen käyttö	asuinrakennus	eläinsuoja, aitta
rakennusaika	1921	1940-luku
suunnittelija	-	-
kerrosluku	2	1
perustus	betoni	kivi, betoniharkko
runko	hirsi	hirsi, lauta
kattomuoto	satula, pihan puoleisen julkisivun keskellä poikkipääty	satula
vesikate (materiaali, väri)	kattotiiltä jäljittelevä profiilipelti, punainen	aaltopelti, itäpäädyssä savitiili
vuoraus	vaakavuoraus, seinien ala- ja yläosa pystyvuoraus	pystyvuoraus, länsipäädyssä osin vaakavuoraus
väritys (seinät, listat)	punainen, valkoinen listoitus	punainen, valkoinen listoitus
erityispiirteet (kuisti, ikkunat...)	kaikki ikkunat on uusittu, poikkipäädyssä vinoneliöikkuna, ikkunat 4-, 6-, ja 9-ruutuisia.	pitkillä sivuilla päätyjen lähellä soikion muotoiset aukot.
kunto	hyvä	huono, päädyn katto notkahtanut



7.2.2022



*Kuvat 23 ja 24. Vasemmalla päärakennus kuvattuna pihatieltä. Tien varrella kasvaa kookkaita puita. Oikealla päärakennus etualalla ja taustalla piharakennus.*



*Kuvat 25 ja 26. Päärakennus kuvattuna rantaan vieviltä portailta, oikealla sauna.*

7.2.2022

---

Jokirinteen päärakennus on valmistunut vuonna 1921 (rekisteritieto). Ajankohta viittaa siihen, että Jokirinne saattaa olla yksi Jokijärven alueen asutustiloista. Rakennusta on myöhemmin laajennettu ja saneerattu. Julkisivuverhous sekä kaikki ikkunat ja ovet on uusittu. Tehtyjen saneeraustoimenpiteiden johdosta rakennuksen nykyinen ulkoasu ja ilme ovat varsin nykyaikaiset. Poikkipäädyn eteen on rakennettu pieni avokuisti.

Päärakennuksen lisäksi pihapiiriin kuuluvat 1940-luvulla rakennetut piharakennus ja sauna. Kookas piharakennus on aiemmin toiminut oletettavasti aittana ja eläinsuojana. Rakennusta on laajennettu myöhemmin päädystä

Vuoden 1949 ilmakuvassa kaikki pihapiirin rakennukset vaikuttavat olevat nykyisillä sijoillaan. Aiemmin pihapiirin eteläpuolella on sijainnut peltoaukea, joka on sittemmin metsittynyt umpeen. Pihapiiriä reunustaa puusto kaikilta sivuilta, eikä se juurikaan erotu maisemassa.

### **Arvot ja suositukset**

Jokirinteellä on paikallista asutushistoriallista merkitystä vanhana asuinpaikkana. Kohteen rakennushistoriallinen merkitys jää vähäiseksi päärakennuksessa tehtyjen, sen ulkonäköä muuttaneiden saneeraustoimien vuoksi. Muut pihapiirin rakennukset ovat peräisin 1940-luvulta, ulkonäöltään ja ominaispiirteiltään ne ovat tavanomaisia aikansa piharakennuksia, eikä niillä ole erityisiä rakennushistoriallisia arvoja. Pihapiiriä ympäröi puusto, eikä pihapiiri näy maisemassa, joten kohteella ei ole erityisiä maisemallisia arvoja.

Vaikka kohteella on paikallista asutushistoriallista merkitystä, sen rakennushistoriallinen arvo jää vähäiseksi siinä tehtyjen muutostoimenpiteiden seurauksena. Kohteella ei ole maisemallisia arvoja pihapiirin jäädessä runsaan puuston ympäröimäksi. Kohdetta ei ole tarpeen huomioida kaavassa suojelumerkinnällä.

7.2.2022

---

## 6 Yhteenveto

Tarkemmin inventoiduista kohteista kohteet 1 ja 2 ovat aiemmin inventoituja kohteita ja kohteet 3-5 uusia kohteita. Yhden kohteen arvioitiin olevan kokonaisuutena rakennushistoriallisesti ja/tai historiallisesti vähintään paikallisesti arvokkaita rakennuksia tai pihapiirejä. Kohteen osalta suositellaan seuraavaa ja se suositellaan merkitsemään kaavakartalle sr-1 -kohdemerkinnällä:

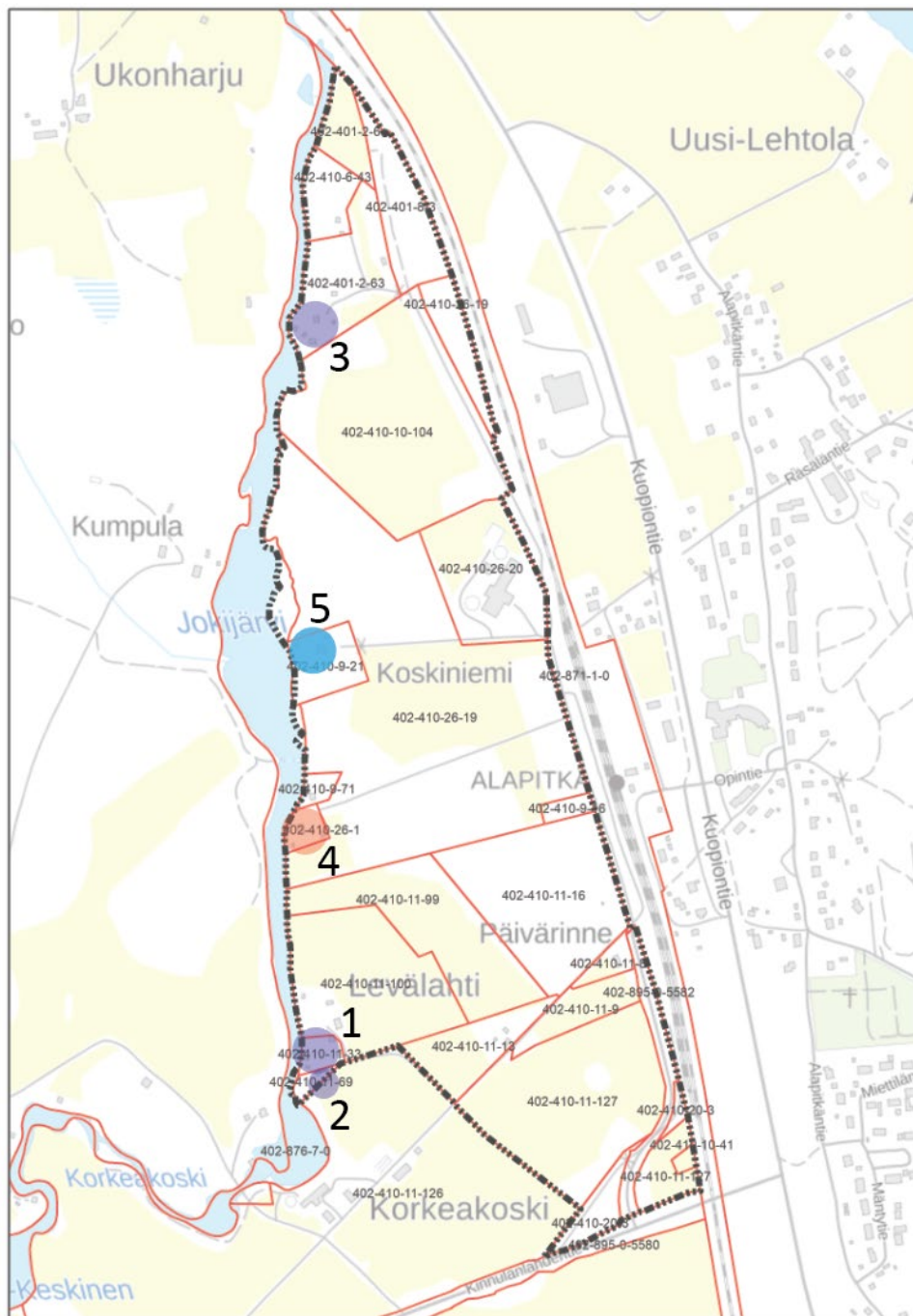
*”Pihapiirin ja sen arvokkaiden rakennusten ominaispiirteet suositellaan säilyttämään. Arvokkaiden rakennusten purkamista ei suositella. Kohteen kunnostuksessa tai peruskorjauksen yhteydessä suositellaan noudatettavan entistävää peruskorjaustapaa. Uudis- ja täydennysrakentamisen suositellaan sopeutuvan rakennustalvaan ja sijainniltaan olemassa olevaan rakennuskantaan ja ympäristöön siten, että kohteen kulttuurihistoriallisesti merkittävät ominaispiirteet säilyvät.”*

Lisäksi neljällä kohteella katsottiin olevan paikallista rakennushistoriallista ja/tai historiallista merkitystä osana kaava-alueen kerroksellista rakennuskantaa. Yksittäisinä kohteina näiden kohteiden rakennushistorialliset arvot jäävät kuitenkin vähäisiksi rakennusten vaatimattomuuden ja/tai niihin tehtyjen muutosten vuoksi. Lisäksi lähialueella on säilynyt jonkin verran vastaavaa rakennuskantaa samalta ajalta. Kohteiden ominaispiirteet suositellaan säilyttämään ja kunnostusten ja peruskorjausten yhteydessä suositellaan noudattamaan entistävää korjaustapaa. Kohteiden uudis- ja täydennysrakentaminen on mahdollista niiden kulttuurihistoriallisesti merkittävät ominaispiirteet huomioiden. Kohteet voidaan merkitä kaavakartalle sr-2 -kohdemerkinnällä.

Oheiseen taulukkoon on merkitty rakennushistoriallisesti ja/tai historiallisesti vähintään paikallisesti arvokkaat rakennukset tai pihapiirit merkinnällä sr-1. Ne suositellaan huomioimaan kaavaratkaisussa vastaavalla kaavamerkinnällä ja -määräyksellä. Kohteet, joilla on paikallista rakennushistoriallista ja/tai historiallista merkitystä osana kaava-alueen kerroksellista rakennuskantaa on osoitettu merkinnällä sr-2. Tarvittaessa ne voidaan merkitä lievemällä merkinnällä kaavakartalle. Kohteet, joissa ei ole erityisiä arvoja, on osoitettu taulukossa merkinnällä -. Seuraavalla sivulla on kartta inventoiduista kohteista.

1. Jokiharju, 402-410-11-33, sr-2
2. Karjakoski (Kopola), 402-410-11-69, sr-2
3. Nihvonniemi, 402-401-2-63, sr-2
4. Pumppuranta, 402-410-26-1, sr-1
5. Jokirinne, 402-410-9-21, -

7.2.2022



Kuva 27. Inventoidut kohteet ja niitä koskevat suositukset. sr-1 -kohde on merkitty punaisella pisteellä, sr-2 -kohteet violetilla pisteellä, sinisellä on merkitty kohde, jolle ei esitetä suojelumerkintää.