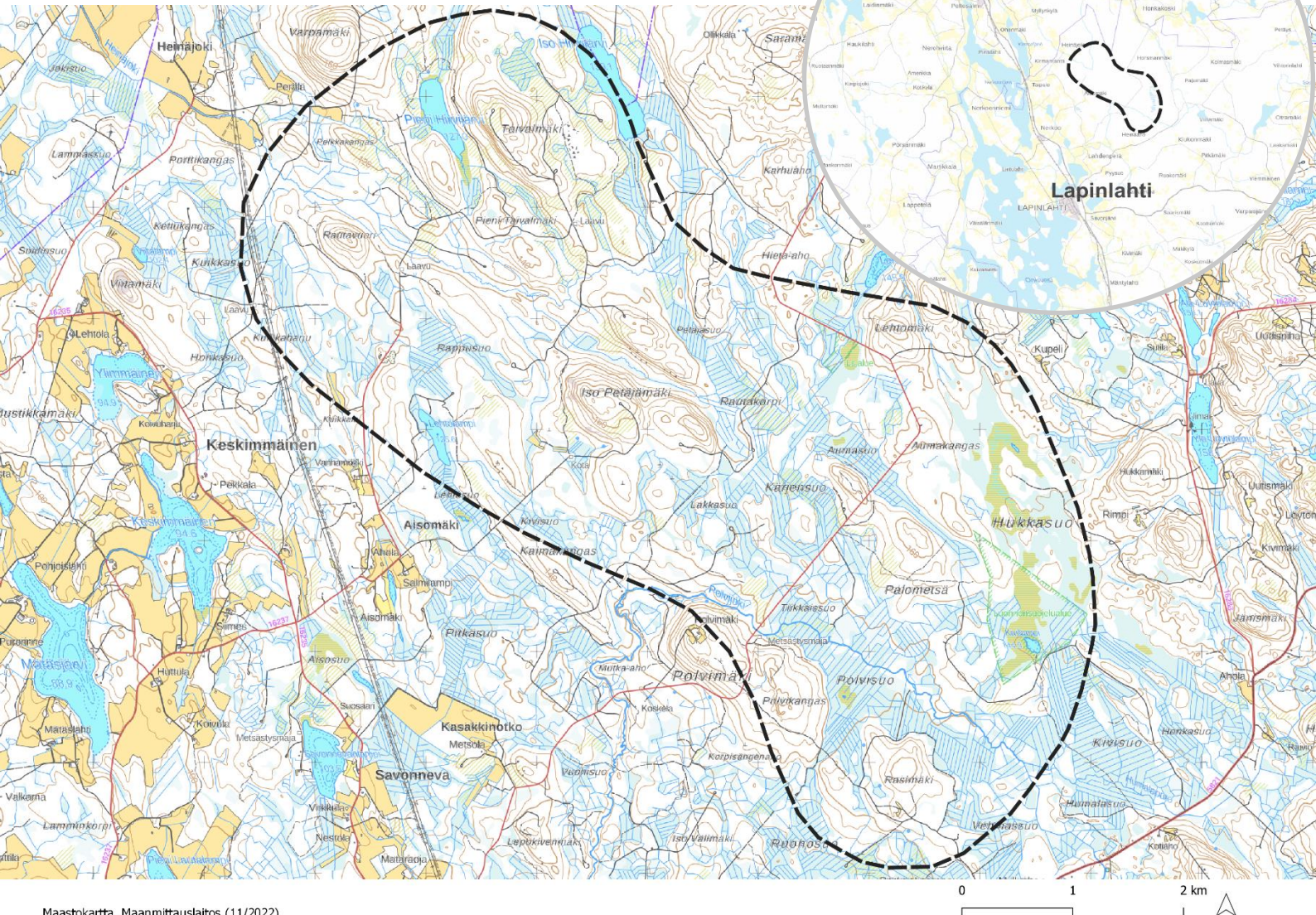


Lapinlahden kunta

Iso-Petäjämäki

TUULIVOIMAOSAYLEISKAAVA

Osallistumis- ja arviointisuunnitelma, OAS
14.12.2022



Iso-Petäjämäki

1 SISÄLLYSLUETTELO

1	SISÄLLYSLUETTELO	1
2	OSALLISTUMIS- JA ARVIOINTISUUNNITELMA, OAS	2
3	TUULIVOIMAHANKE.....	2
4	SUUNNITTELUALUE JA SIJANTI.....	2
5	SUUNNITTELUKÄYTTÖ JA TAVOITEET.....	4
6	LÄHTÖTIEDOT	5
6.1	Suunnittelualueen nykytila	5
6.2	Valtakunnalliset alueiden käyttötavoitteet, VAT.....	9
6.3	Maakuntakaava	10
6.3.1	Voimassa olevat maakuntakaavat	10
6.3.2	Vireillä olevat maakuntakaavat	13
6.4	Yleiskaava	14
6.5	Asemakaava.....	17
6.6	Päätökset ja luvat	17
6.7	Rakennusjärjestys	17
6.8	Ympäristönsuojelu	17
6.9	Maanomistus	17
7	SELVITYKSET JA VAIKUTUSTEN ARVIOINTI.....	18
7.1	Selvitykset	18
7.2	YVA-menettely.....	19
7.3	Kaavan vaikutusten arviointi	19
8	OSALLISET	20
9	VUOROVAIKUTUS JA AIKATAULU	22
9.1	Vireilletulo.....	23
9.2	Luonnosvaihe	24
9.3	Ehdotusvaihe.....	24
9.4	Hyväksyminen	24
9.5	Osallistuminen- ja vuorovaikutusmenetelmät	25
10	YHTEYSTIEDOT	26

2 OSALLISTUMIS- JA ARVIOINTISUUNNITTELMA, OAS

Kaavoitusprosessin vireille tullessa kunta asettaa nähtäville osallistumis- ja arviointisuunnitelman, OAS, jossa esitetään osayleiskaavan laatimisen tavoitteita ja lähtökohtia, sen eri vaiheet ja eteneminen, miten kaavoitukseen voi osallistua sekä miten kaavan vaikutuksia arvioidaan kaavahankkeen aikana. Osallistumis- ja arviointisuunnitelmaa päivitetään tarvittaessa kaavaproessin aikana aina ehdotusvaiheen nähtävilläoloon asti.

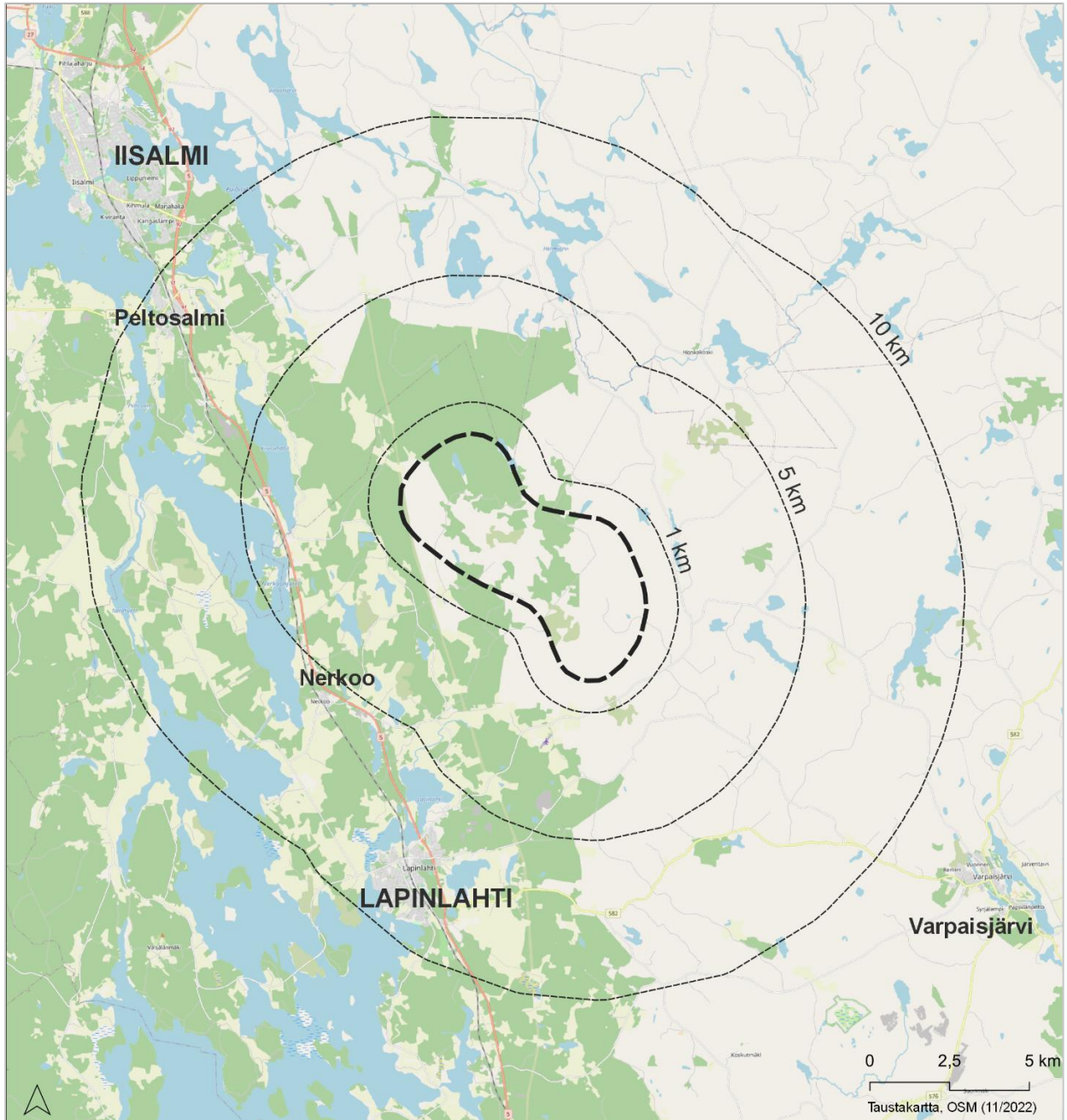
3 TUULIVOIMAHANKE

Tuulivoimaosayleiskaavan (MRL § 77a) laatiminen on aloitettu ABO Wind Oy:n aloitteesta ja se toteutetaan yhteistyössä Lapinlahden kunnan kanssa. Osayleiskaavan kaavoitusaloite on hyväksytty kunnanhallituksessa 12.09.2022 § 161. Tuulivoimahanke tukee niin Lapinlahden kunnan kuin Pohjois-Savon maakunnan tavoitteita edistää hiilineutraalin energiatuotannon tuottamista alueella.

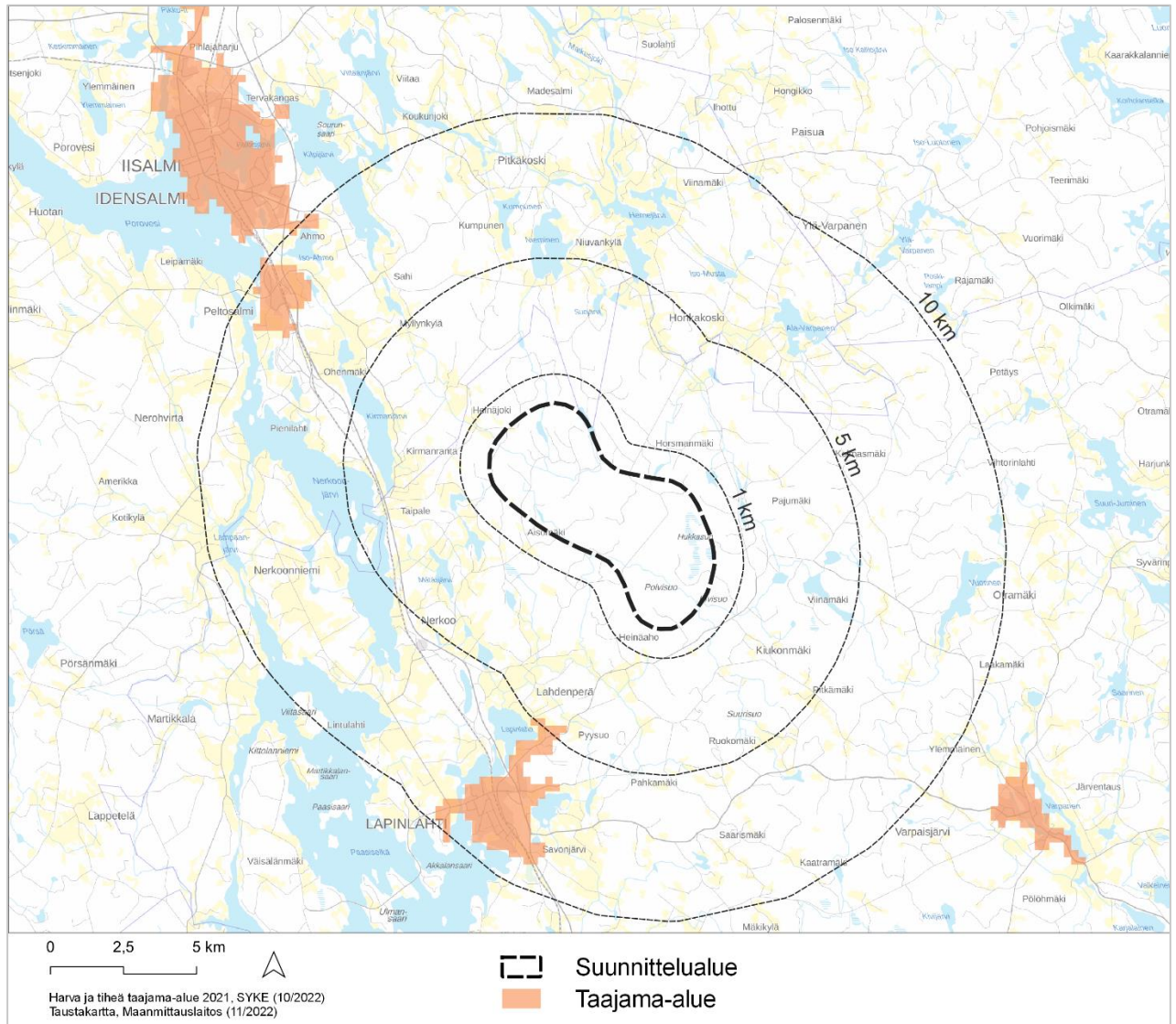
Tuulivoimahankkeen kaavoitus ja YVA-menettely toteutetaan erillisinä, mutta samanaikaisina prosesseina, konsulttitoimeksiantoina. Pääkonsulttina toimii ja osayleiskaavan laatii A-Insinöörit Civil Oy, YVA-menettelystä vastaa Ecobio Oy ja näiden vaikutusten arvioinnin edellyttämiä selvityksiä laaditaan alikonsulttien toimesta.

4 SUUNNITTELUALUE JA SIJANTI

Suunnittelualue sijaitsee Pohjois-Savossa, Lapinlahden kunnassa, noin 8 kilometriä kuntakeskuksesta koilliseen. Alue sijaitsee Lapinlahden kunnan ja Iisalmen kaupungin kuntarajan läheisyydessä, Iisalmentien itäpuolella. Metsäinen ja soinen suunnittelualue sijaitsee pääasiassa erillään muusta yhdyskuntarakenteesta. Alue on harvaan rakennettu ja se on korkeusolosuhteiltaan vaihtelevaa ja mäkistä. Lisäksi suunnittelualueella on useita vesistöjä, järvistä pienvesistöihin ja soihin. Alueen likimääräinen sijainti on esitetty lähestymiskuvana ja maastokarttapohjalla osallistumis- ja arviointisuunnitelman (OAS:n) kansilehdellä.



Kuva 1. Suunnittelualan likimääräinen sijainti taajamiin, kuntarajaan ja tärkeimpiin teihin nähden. (Kuva: OpenStreetMap 11/2022)



Kuva 2. Suunnittelualueen likimääräinen sijainti ja etäisyysvyöhykkeet suunnittelualueen rajasta on esitetty kartalla taajamarajauksen kanssa. (Lähde: Taustakartta Maanmittauslaitos 10/2022, Harva ja tiheä taajama-alue, 2021, SYKE)

5 SUUNNITTELUKÄSIKIRJA JA TAVOITTEET

Tehtävänä on laatia osayleiskaava tuulivoimahanketta varten (MRL § 77a) noin 1700 ha suuruiselle hankealueelle Lapinlahden kuntaan. Osayleiskaavan suunnittelualue on tätä laajempi, käsittäen lisäksi hankkeen vaikutusalueita ja se tarkentuu luonnosvaiheessa. Kaavalla tutkitaan alustavasti noin 10–17, maksimikorkeudeltaan 300 metrin voimalan sijoittamista alueelle. Tämän lisäksi huomioidaan erikseen hankkeen edellyttämät sähkönsiirtoalueet. Tavoitteena on arvioida hankkeen vaikutukset laaja-alaisesti YVA-menettelyssä ja osayleiskaavoituksessa.

6 LÄHTÖTIEDOT

6.1 Suunnittelualan nykytila

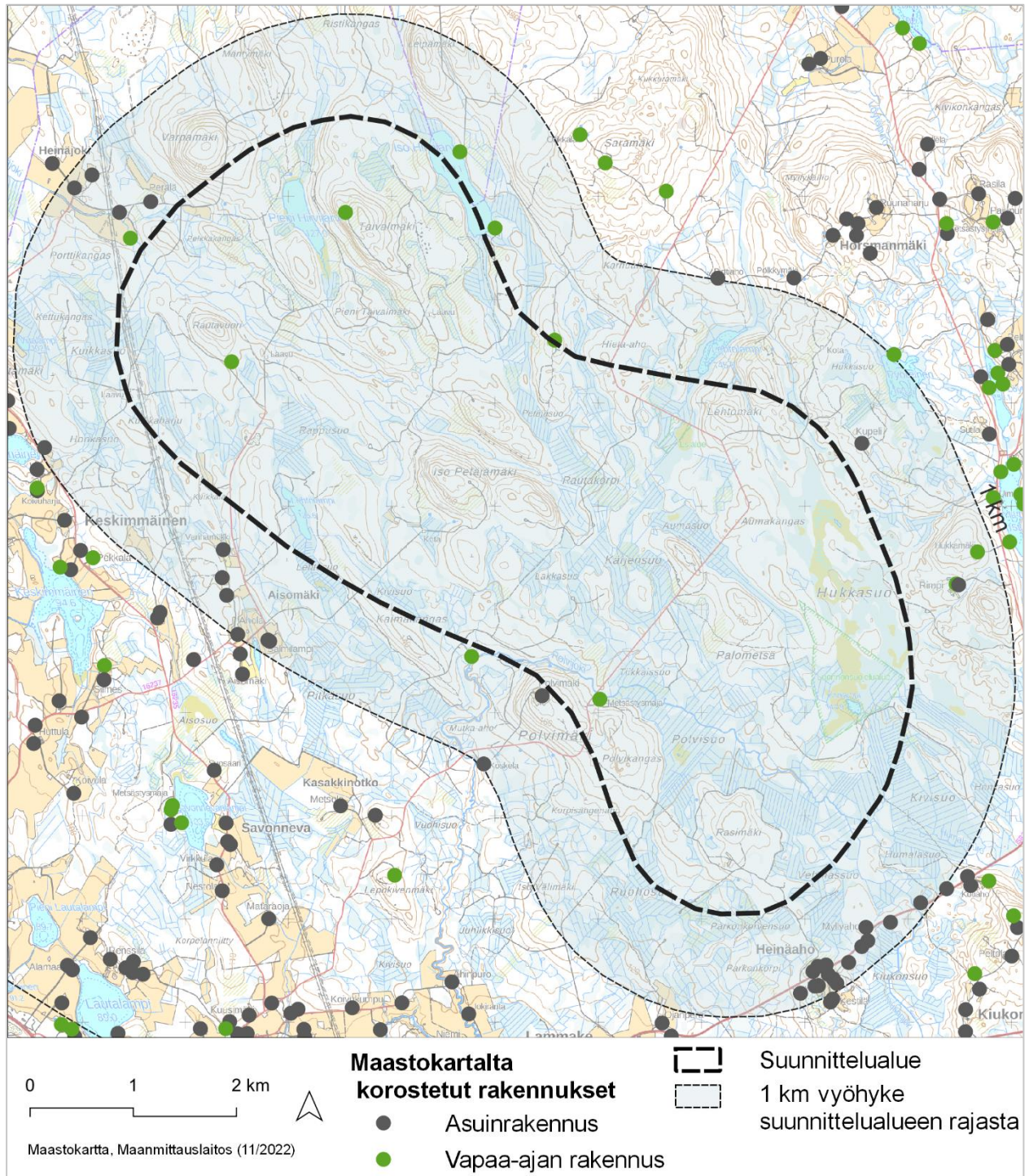
Suunnittelualue ja sen lähiympäristö on harvaan rakennettu, ja se on luokiteltu (SYKE, Harva ja tiheä taajama-alue mukaan) harvaan asutuksi maaseuduksi. Alue on Iisalmen ja Lapinlahden taajama-alueiden välillä, ja etäisyys suunnittelualueelta kumpaankin taajamaan on noin 10 kilometriä. Suunnittelualueen pohjoispuolella sijaitseva Iisalmi on lähin maakuntakaavassa osoitettu yhdyskuntarakenteellinen kaupunkialue kehysalueineen.

Itse suunnittelualueella sijaitsee kaksi rakennusvalvonnan tietojen mukaan kolme vapaa-ajan asuntoa, joista yhdelle on myönnetty purkulupa. Suunnittelualueella ympäröivillä alueilla on vapaa-ajan asuntojen lisäksi myös vakituksia asuinrakennuksia harvakseltaan. Asuin- ja vapaa-ajan rakennukset sijaitsevat pääasiassa, muutamia poikkeuksia lukuun ottamatta, vähintään kilometrin etäisyydellä suunnittelualueesta. Suunnittelualueen ympäristössä rakentaminen ei muodosta keskittynyttä yhtenäistä rakennetta, vaan rakennukset sijoittuvat hajanaisesti tieyhteyksien varsille. Itse suunnittelualueella ei ole rakennetun ympäristön suojelukohteita tai muita rakennettuun ympäristöön liittyviä merkittäviä kulttuuriympäristö- tai maisema-arvoja. Suunnittelualueen elinkeinotoiminta perustuu maa- ja metsätalouteen sekä maa-ainesten ottoon. Alueelle on myönnetty ympäristölupa maa-ainesten ottoon, Pienen Hirvijärven kaakkoispuolelle.



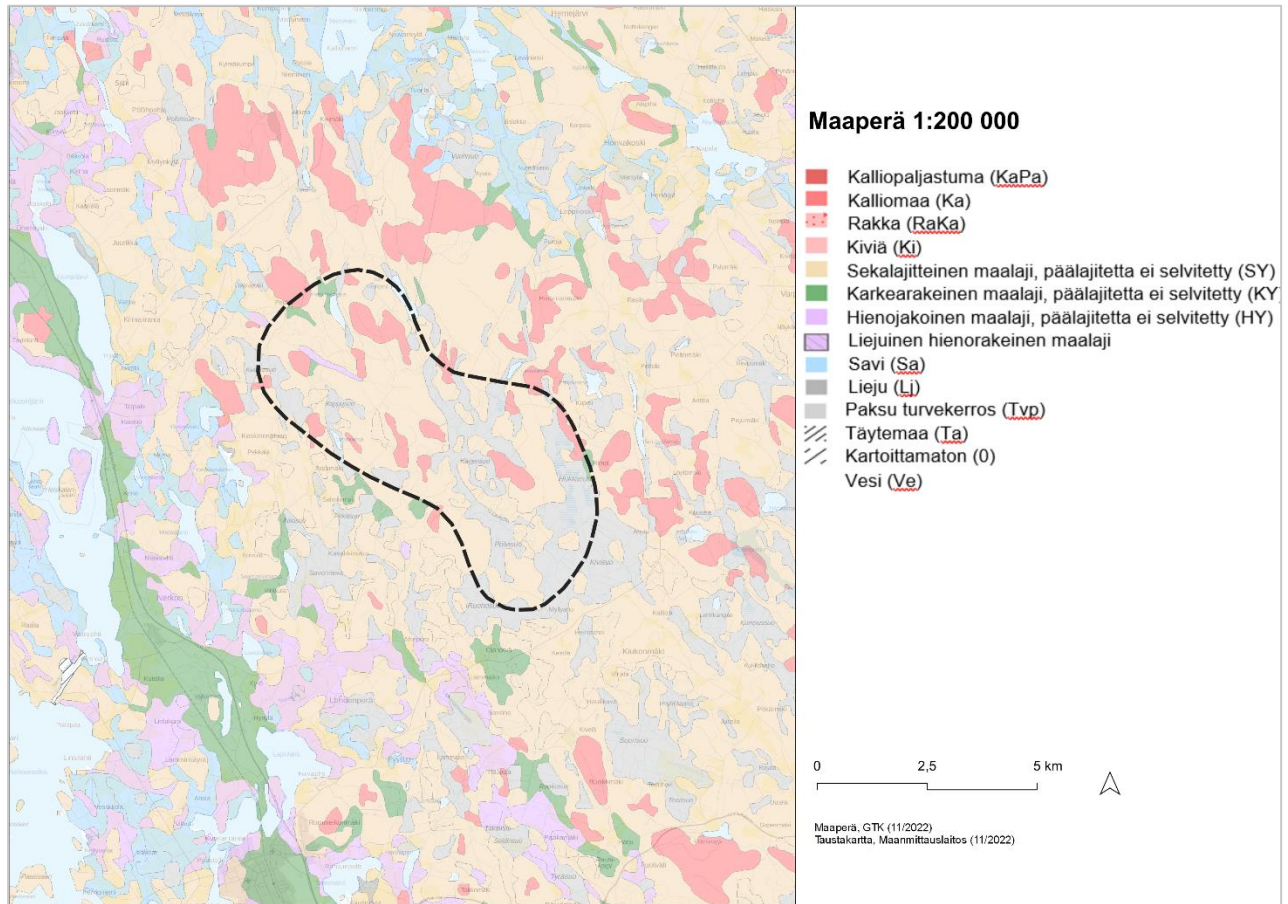
Kuva 3. Valokuvia suunnittelualueelta. Polvijoen muokattu uoma (vas.) ja Taivalmäen laen lähinnä purkukuntainen pihapiiri (oik.).

Alue on luonnonoloiltaan pääasiassa metsäistä ja paikoitellen soista. Alueella on useita suurempia sekä pienempiä mäkiä ja paljon maanpinnan korkeusvaihtelua. Mäet sijoittuvat laajasti ympäri suunnittelualueetta. Alueella on myös useampia vesistöjä: lampia ja järviä, joki, pienvesistöjä (ojia) ja soita. Suunnittelualueen maaperä koostuu pääasiassa sekalajitteisista maalajeista, kalliomaasta ja turpeesta.



Kuva 4. Suunnittelualueelle ja sen läheisyyteen sijoittuvat asuin- ja vapaa-ajan rakennukset korostettuna maastokartalta. (Karttapohja: Maanmittauslaitos)

Alueen koillisosassa, Taivalmäen ja Iso Hirvijärven välissä, sijaitsee valtakunnallisesti melko arvokas uhkurakka kivikko, nimeltään Pirunkuokos. Muodostuma on arvoluokkaan 4 sen geologisen edustavuuden ja kehittyneisyyden takia. Suunnittelualueella ja sen ympäristössä on myös useita muita kivikkoja.



Kuva 5. Suunnittelualueen sijainti maaperäkartalla. (Lähde: GTK 11/2022, Taustakartta: Maanmittauslaitos 11/2022)

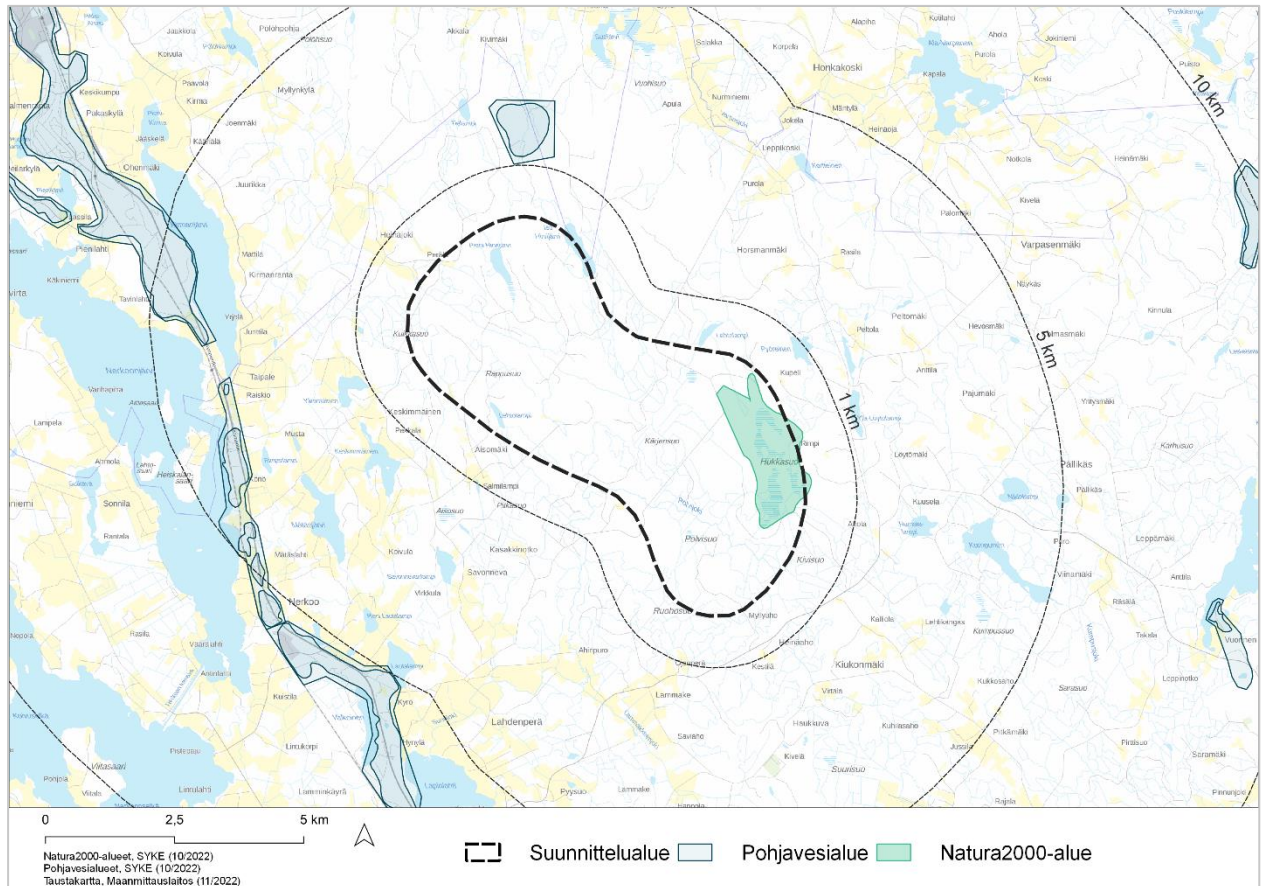
Suunnittelualue ei ole luokiteltua pohjavesialuetta. Lähin 1-luokan pohjavesialue, Nieminen, sijaitsee suunnittelualueen pohjoispuolella Lapinlahden kunnan ja Iisalmen kaupungin kuntarajalla reilun kilometrin etäisyydellä. Myös suunnittelualueen länsipuolella noin 5 kilometrin etäisyydellä, Iisalmentien ympäristössä, sijaitsee Peltosalmi-Ohenmäen 1-luokan pohjavesialue.



Kuva 6. Valokuva suunnittelualueelta, Hukkasuon Natura-alueen Kivilampi sekä yksityinen suojelualue, suo.

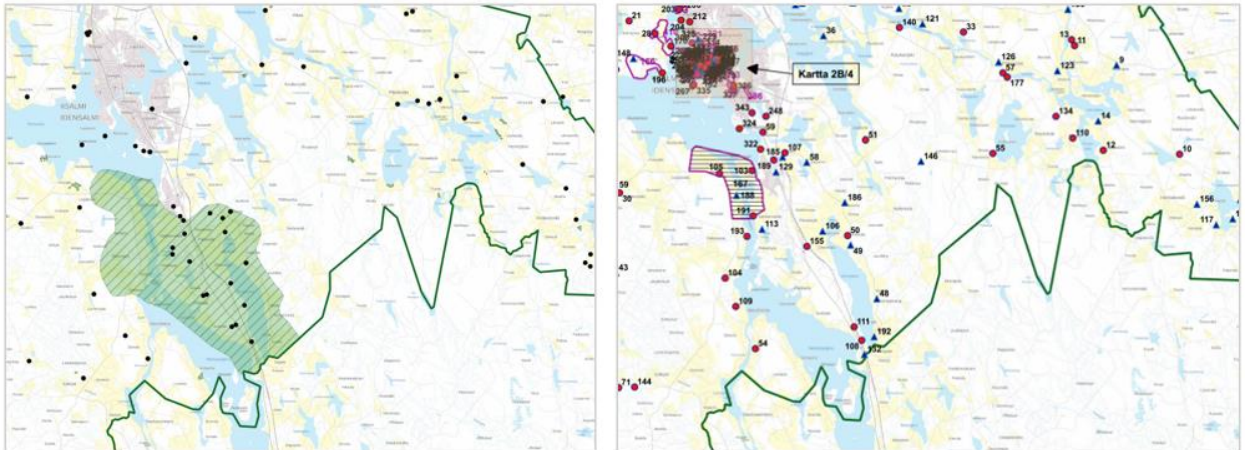
Suunnittelualueeseen kuuluu yksi yksityinen luonnonsuojelualue Lehtomäen lounaispuolella. Suunnittelualueen itäosissa sijaitsee Hukkasuo, joka kuuluu Natura 2000 verkoston erityisten suojelutoimien alueeseen. Hukkasuo on reunametsineen luonnontilaisten soiden ja muutamien

arvokkaiden vanhojen metsien muodostama kokonaisuus, minkä edustavuutta korostaa se, että soiden ympäristö on säilynyt valtaosin ojittamattomina. Alueen suojeluarvo perustuu myös rehevien soiden huomattavaan määrään sekä kahden valtakunnallisesti uhanalaisen eliölajin esiintymiseen alueella. Hukkasuon alueella sijaitsee myös muita harvinaisia kasvilajeja. Suota ympäröivät metsät ovat merkittäviä boreaalisten luonnonmetsien suojelun kannalta. Suunnittelualueella sijaitsee metsälakikohteita.



Kuva 7. Suunnittelualueen sijainti suhteessa Natura2000 -alueeseen ja pohjavesialueisiin. Kartassa on osoitettu myös 1, 5 ja 10 kilometrin etäisyysvyöhykkeet suunnittelualueen rajasta. (Lähde: SYKE, www.syke.fi)

Suunnittelualue ei lukeudu valtakunnallisesti arvokkaisiin maisema-alueisiin. Lähin valtakunnallisesti arvokas maisema-alue Lapinlahden kunnan alueella, Maaninkajärven ja Onkiveden kulttuurimaisemat, sijaitsee Lapinlahden kunnan kuntakeskuksen länsipuolella. Suunnittelualueella ei ole myöskään valtakunnallisesti merkittäviä rakennettuja kulttuuriympäristöjä (RKY). Lapinlahden valtakunnallisesti merkittävät rakennetut kulttuuriympäristöt, Lapinlahden kirkonseutu ja Lapinlahden rautatieasema, sijaitsevat kuntakeskuksessa. Suunnittelualuetta lähimmät valtakunnallisesti merkittävät rakennetut kulttuuriympäristöt sijaitsevat Iisalmen kaupungin puolella, Peltosalmissa ja Iisalmen keskustataajamassa. Iisalmen kaupungin puolella sijaitsee useampia Iisalmen yleiskaavan laatimisen yhteydessä tunnistettuja paikallisesti arvokkaita kulttuuriympäristökohteita (luonnos 12.3.2021). Lisäksi Iisalmentien ympäristö, kuntarajan pohjoispuolella, on tunnistettu arvokkaaksi maisema-alueeksi myös maakunnallisesti.



Kuva 8. Ote laadittavasta Iisalmen Yleiskaavasta, arvokkaat maisema-alueet (vas.) ja kulttuuriympäristökohdet (oik.) (Kuva: www.iisalmi.fi)

Suunnittelualueelta ei tunneta muinaisjäänköksiä. Lähimmät tunnetut muinaisjäänkökset sijaitsevat suunnittelualueen länsipuolella, Iisalmentien läheisyydessä, sekä Lapinlahden kuntakeskuksen ympäristössä. Iisalmissa muinaisjäänköksiä sijaitsee lisäksi myös suunnittelualueesta itään, Honkakosken alueella.

6.2 Valtakunnalliset alueiden käyttötavoitteet, VAT

Valtioneuvoston päätös valtakunnallisista alueidenkäyttötavoitteista on tullut voimaan 1.4.2018. Valtakunnalliset alueidenkäyttötavoitteet ovat osa maankäyttö- ja rakennuslain mukaista alueidenkäytön suunnittelujärjestelmää ja ne ohjaavat maankäytön suunnittelua valtakunnallisella tasolla ja ovat tarkemman suunnittelun ohjeena. Valtakunnalliset alueidenkäyttötavoitteet välittyvät paikallis-suunnitteluun ensisijaisesti maakuntakaavoituksen kautta.

1. toimivat yhdyskunnat ja kestävä liikkuminen
2. tehokas liikennejärjestelmä
3. terveellinen ja turvallinen elinympäristö
4. elinvoimainen luonto- ja kulttuuriympäristö sekä luonnonvarat
5. uusiutumiskykyinen energiahuolto

Tässä osayleiskaava työssä valtakunnallisista alueidenkäyttötavoitteista nousevat esille erityisesti, terveellinen ja turvallinen elinympäristö, elinvoimainen luonto- ja kulttuuriympäristö sekä luonnonvarat sekä uusiutumiskykyinen energiahuolto. Osayleiskaavassa korostuu:

- Uusiutumiskykyisen energiahuollon kehittäminen. Tuulivoimalat sijoitetaan ensisijaisesti keskitetysti usean voimalan yksikköihin.
- Terveellisen ja turvallisen elinympäristön turvaaminen niin ympäristö- ja terveyshaittojen ehkäisyssä kuin yhteiskunnan kokonaisturvallisuuden tarpeiden huomioimisessa erityisesti liittyen maanpuolustukseen. Tuulivoima-alueen vaikutukset elinympäristöihin.
- Elinvoimaisen luonto- ja kulttuuriympäristöjen sekä luonnonvarojen turvaaminen.

6.3 Maakuntakaava

Pohjois-Savossa on voimassa kuusi maakuntakaavaa, jotka on laadittu vuosina 2001–2018. Suunnittelualueita koskevat maakuntakaavat ovat:

- Pohjois-Savon maakuntakaava 2030 (vahvistettu 7.12.2011, muutoksia 15.1.2014, 1.6.2016 ja 19.11.2018)
- Pohjois-Savon tuulivoimamaakuntakaava (vahvistettu 15.1.2014)
- Pohjois-Savon kaupan maakuntakaava 2030 (vahvistettu 1.6.2016)
- Pohjois-Savon maakuntakaava 2040, 1. vaihe on tullut voimaan vuoden 2019 helmikuussa (kuulutettu kunnissa 1.2.2019).

Pohjois-Savossa on valmisteilla Pohjois-Savon maakuntakaava 2040, 2. vaihe. Maakuntahallitus päätti kaavatyön vireille tulosta elokuussa 2019. Tällä hetkellä kaavatyö on maakuntakaavaehdotuksen laatimisvaiheessa. Tuulivoimaa koskeva Pohjois-Savon maakuntakaavan 2040 2. vaihe on ollut nähtävillä luonnosvaihtoehtoina vuoden 2022 kevään aikana.

6.3.1 Voimassa olevat maakuntakaavat

Pohjois-Savon maakuntakaava 2030

Pohjois-Savon maakuntakaava 2030 täydensi Kuopion seudun maakuntakaavatyötä. Kaavassa korostuu mm. luonnonvarojen tarkastelu. Maakuntakaava kattaa koko maakunnan alueen. Kuopion seudun ja Leppävirran pohjoisosan valtatie 5 maakuntakaavoihin on tehty tarvittavat muutokset. Viitostievyöhyke toimii maakunnan kehityksen selkärankana. Tätä tukee valtatiehen 9 perustuva itä-länsi –vyöhyke.

Pohjois-Savon maakuntakaava käsittelee kaikkia teemoja tuulivoimaa lukuun ottamatta. Merkittävimpiä kokonaisuuksia ovat kaupan mitoitus, matkailu ja erityisesti Tahko kansainvälisenä kehittyvänä matkailukeskuksena, liikennejärjestelmä, valtakunnallisesti ja maakunnallisesti merkittävät kulttuuriympäristöt, yhteismitallisesti käsitelty taajama- ja kyläverkko sekä luonnonvaroihin, erityisesti kiviaineksiin ja turvetuotantoon liittyvät varaukset.

Maakuntakaavan väestötavoite vuodelle 2030 oli Pohjois-Savossa yhteensä 255 000 henkeä ja 100 900 työpaikkaa.

Ympäristöministeriö on vahvistanut maakuntakaavan 7.12.2011. Maakuntakaavaan on vahvistettu ja hyväksytty muutoksia 15.1.2014, 1.6.2016 ja 19.11.2018.

Pohjois-Savon tuulivoimamaakuntakaava

Pohjois-Savon tuulivoimamaakuntakaava ohjaa seudullisesti merkittävien tuulivoimapuistojen sijoittumista maisemallisesti kestäville, tekniset edellytykset täyttävälle alueille luonnon ja asutuksen asettamien reunaehtoien puitteissa.

Ympäristöministeriö on vahvistanut maakuntakaavan 15.1.2014.

Pohjois-Savon kaupan maakuntakaava 2030

Pohjois-Savon kaupan maakuntakaavassa on ratkaistu Pohjois-Savon kaupallinen palveluverkko sisältäen keskustatoimintojen alueet ja seudullisesti merkittävät vähittäiskaupan suuryksiköt.

Ympäristöministeriö on vahvistanut maakuntakaavan 1.6.2016.

Pohjois-Savon maakuntakaava 2040: maakuntakaavan tarkistamisen 1. vaihe

Pohjois-Savon maakuntakaava 2040 laaditaan kahdessa osassa: 1. vaihe vuosina 2017–2018 ja 2. vaihe vuosina 2019–2023.

Ensimmäisessä vaiheessa on käsitelty vähittäiskaupan suuryksiköt, tavaraliikenteen terminaalit, soidensuojelualueet, pellot, sähkönsiirtolinjat, ampumaradat, moottoriurheilu- ja ajoharjoitteluradat, puolustusvoimien alueet ja suojavyöhykkeet, geoenergia, kaivostoimintojen alueet ja suojavyöhykkeet Yara Suomi Oy:n Siilinjärven kaivoksen kohdalla, Päijänne-Saimaa-kanava, vt5 Lepävirran keskustan kohdalla, puolustusvoimia haittaavat tuulivoima-alueet sekä turvetuotannosta poistuvat alueet.

Maakuntavaltuusto on hyväksynyt maakuntakaavan 19.11.2018. Maakuntakaava on tullut voimaan 1.2.2019 alueen kunnissa julkaistulla kuulutuksella.

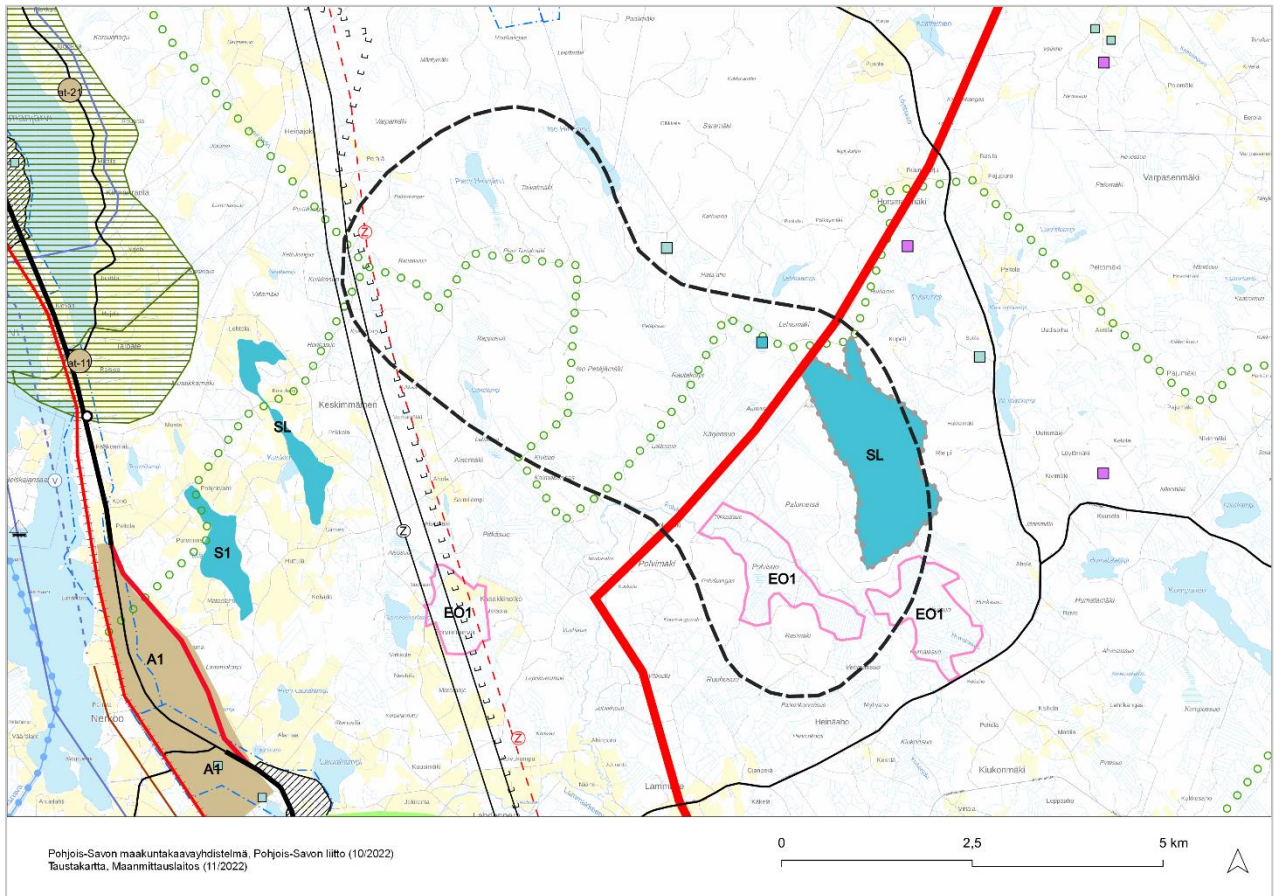
Suunnittelualueen suhde voimassa olevaan maakuntakaavoitukseen

Suunnittelualueella voimassa olevat maakuntakaavat ovat esitetty Pohjois-Savon maakuntakaavojen yhdistelmäkartassa. Nyt voimassa olevassa maakuntakaavoissa suunnittelualueita ei ole osoitettu tuulivoima-alueeksi. Sen sijaan suunnittelualueelle ja sen ympäristöön on osoitettu muutamia merkintöjä:

- Alue kuuluu **Viitostien kehittämissuojavyöhykkeeseen**, jolla ohjataan alueen kehitystä kansainvälisenä kehitys- ja liikennekäytävänä, jonka maankäytön suunnittelussa tulisi kiinnittää erityistä huomiota yritystoiminnan edistämiseen, liikenteen sujuvuuteen ja turvallisuuteen, liikenteen ja matkailun palveluihin sekä liikenneympäristön laatuun.
- Alueen eteläosiin sijoittuu **turvetuotantoon sopiva alue** – merkintöjä (EO1).
- Suunnittelualueelle osoitetaan maakuntakaavassa merkintä **ulkoilureitti**. Merkinnällä osoitetaan ohjeellisesti seudullisesti ja maakunnallisesti merkittävät ulkoilureitit.
- Suunnittelualueen länsirajalle maakuntakaavassa osoitetaan **sähkönsiirtolinja ja jännite-** sekä **ohjeellinen sähkönsiirtolinja ja jännite** -merkinnät.
- Suunnittelualueen itäpuolelle on osoitettu pistemerkinnällä **Maa- ja metsätalousvaltainen alue, jolla on erityisiä ympäristöarvoja**.
- Hukkasuon **Natura-200 verkostoon kuuluva alue** on osoitettu maakuntakaavassa, suunnittelualueen kaakkoisosiin.
- Suunnittelualueen pohjoispuolelle kuntarajan yhteyteen on osoitettu **pohjavesialueen** merkintä.
- Alueen ympäristöön, pohjois- ja kaakkoispuolille, on osoitettu myös pari **luonnonsuojelualue** -merkintää, joilla osoitetaan luonnonsuojelulain nojalla suojeltuja tai suojeltavaksi tarkoitettuja alueita.



Kuva 9. Valokuva suunnittelualueelta. Alue on kuusivaltaista ja sille ovat luonteenomaisia avoimet hakkuu-alueet.



Kuva 10. Ote Pohjois-Savon maakuntakaavojen yhdistelmäkartasta, jossa suunnittelualue on rajattu mustalla katkoviivalla. (Lähde: Pohjois-Savon liitto)

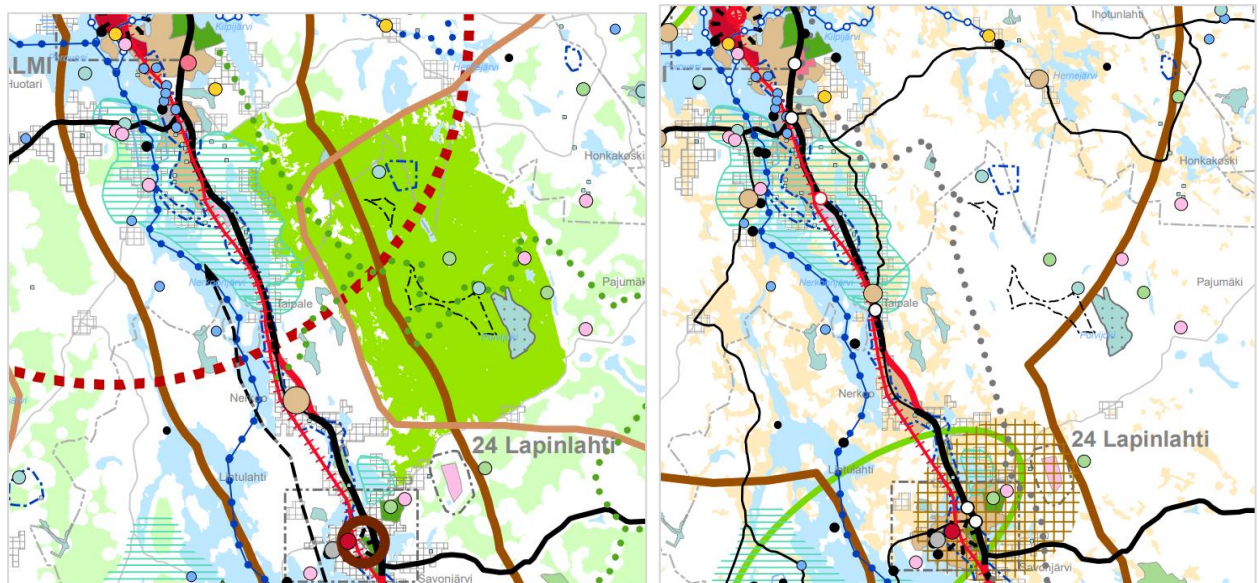
6.3.2 Vireillä olevat maakuntakaavat

Pohjois-Savon maakuntakaava 2040, vaihe 2. ja Pohjois-Savon tuulivoimapotentiaalin selvitys

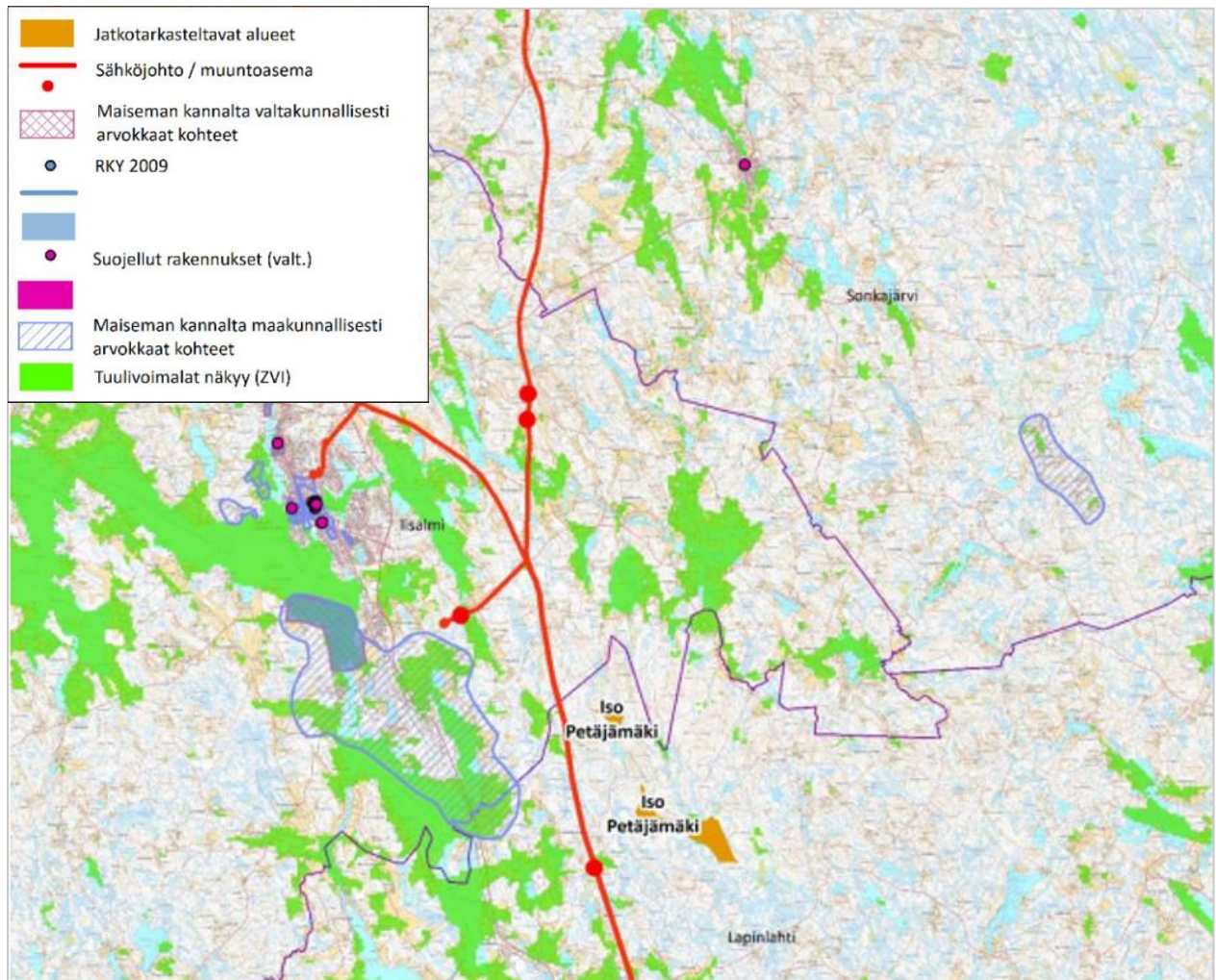
Pohjois-Savon maakuntakaava 2040 laaditaan kahdessa vaiheessa, joista 1. vaihe on hyväksytty 19.11.2018 maakuntavaltuustossa ja saanut lainvoiman 1.2.2019. 2. vaiheen kaavaehdotusta ollaan laatimassa. Kaavatyön yhteydessä on toteutettu kaavaselvityksiä, muun muassa syksyllä 2021 valmistunut Pohjois-Savon tuulivoimapotentiaalin selvitys, FCG Oy.

Pohjois-Savon maakuntakaavan 2040, 2. vaiheen luonnoksissa on parhaillaan nähtävillä 30 potentiaalisinta aluetta, joille toteutuvien voimaloiden määräksi on arvioitu 360 kpl. Voimaloiden määrä voi pudota tästä vielä kolmanneksen, mikäli puolustusvoimien aluevalvontatehtävien toteuttaminen (tutkavaikutukset) estää tuulivoimarakentamista maakunnan koillis- ja itäosassa. Luonnosvaiheen palautteen perusteella ehdotus - vaiheessa vuoden 2022 aikana ratkaistaan tarkemmin tuulivoiman ja muun maankäytön sekä alueiden luontoarvojen yhteensovittamista. Mm. tuulivoima - alueiden yhteisvaikutukset selvitetään.

Maakuntakaavassa suunnittelualue osoitetaan mahdolliseksi tuulivoima-alueeksi. Maakuntakaavoituksen yhteydessä on tuulivoimapotentiaali selvityksen lisäksi tarkasteltu selvitysten muodossa muun muassa maakunnan aluerakennetta sekä kulttuuriympäristöjä.



Kuva 11. Ote Pohjois-Savon maakuntakaava 2040, 2. vaiheen vaihtoehtoisista kaavakartoista: VE1 Kyväs uudistuja (vasen) ja VE2 Rohkea kasvaja (oikea). (Lähde: Pohjois-Savon liitto)



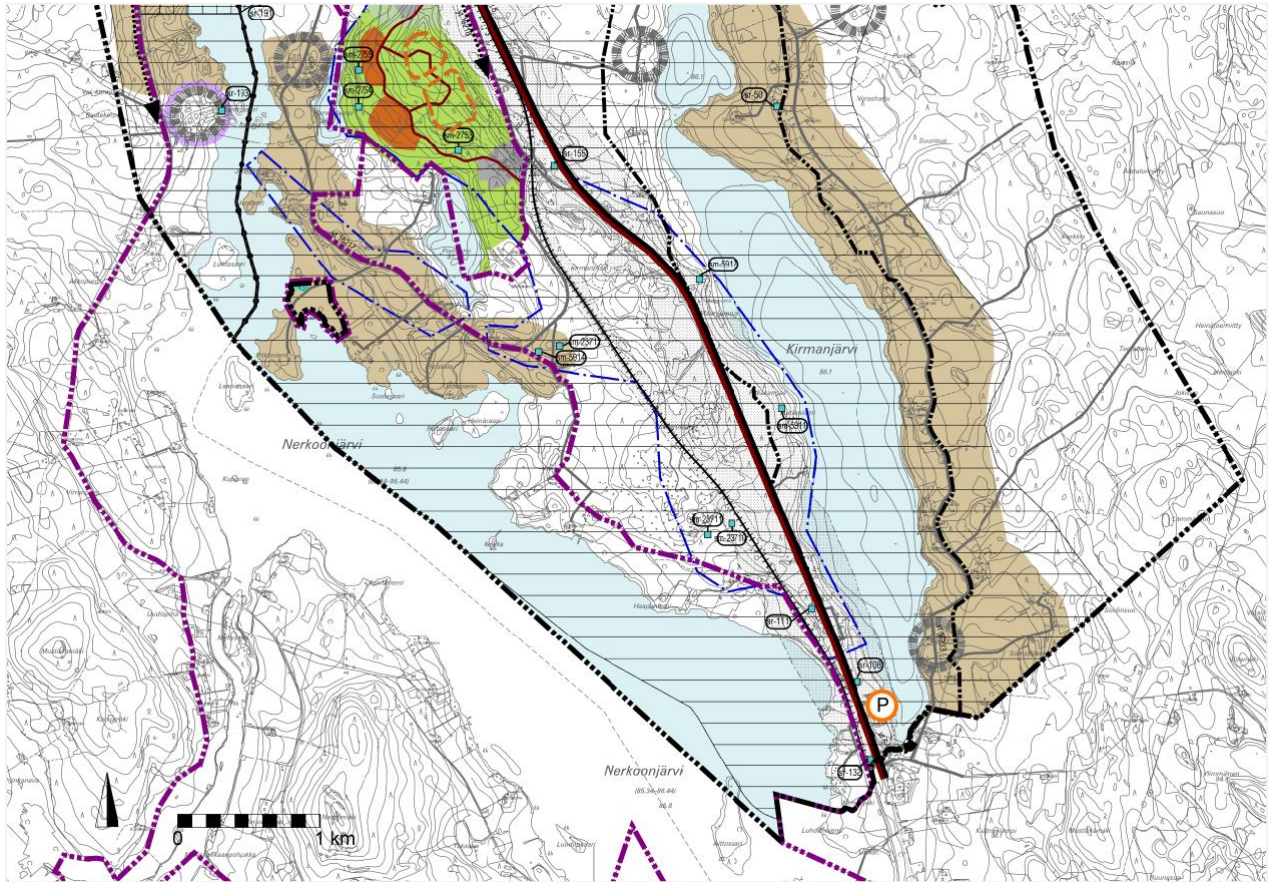
Kuva 12. Ote Iso Petäjämäen kohdekortista (FCG Oy, Pohjois-Savon tuulivoimapotentialin selvitys maakuntakaavaa varten). Alueen tuulisuus 300 m (vuosikeskiarvo) on 9 m/s. Alue on esitetty okralla värillä. (Lähde: www.pohjois-savo.fi)

6.4 Yleiskaava

Suunnittelualueella tai alueen läheisyydessä ei ole voimassa yleiskaavoja Lapinlahden kunnan alueella. Suunnittelualueen luoteispuolella Iisalmen kaupungissa on voimassa olevia osayleiskaavoja.

Iisalmen kaupunki – Kirmanseudun osayleiskaava

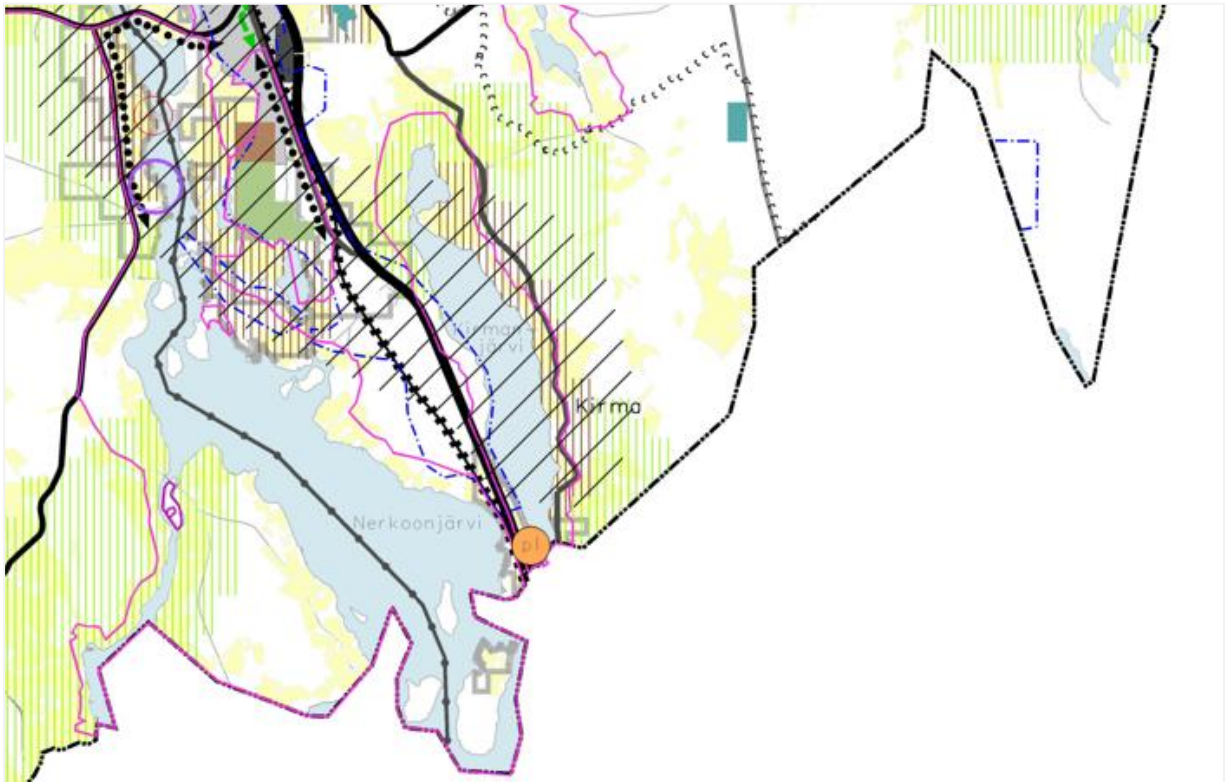
Suunnittelualue sijaitsee lähellä Lapinlahden kunnan ja Iisalmen kaupungin kuntarajaa, johon Iisalmen kaupungin puolella rajautuu myös Kirmanseudun osayleiskaava. Osayleiskaava koostuu kolmesta kaavakartasta: strateginen kaavakartta, Kirmajärven rantavyöhykkeen kaavakartta sekä Nerkoojärven osayleiskaavan muutos. Osayleiskaava on hyväksytty kaupunginvaltuustossa vuonna 2016. Osayleiskaavan alue sijaitsee muutaman kilometrin etäisyydellä suunnittelualueesta.



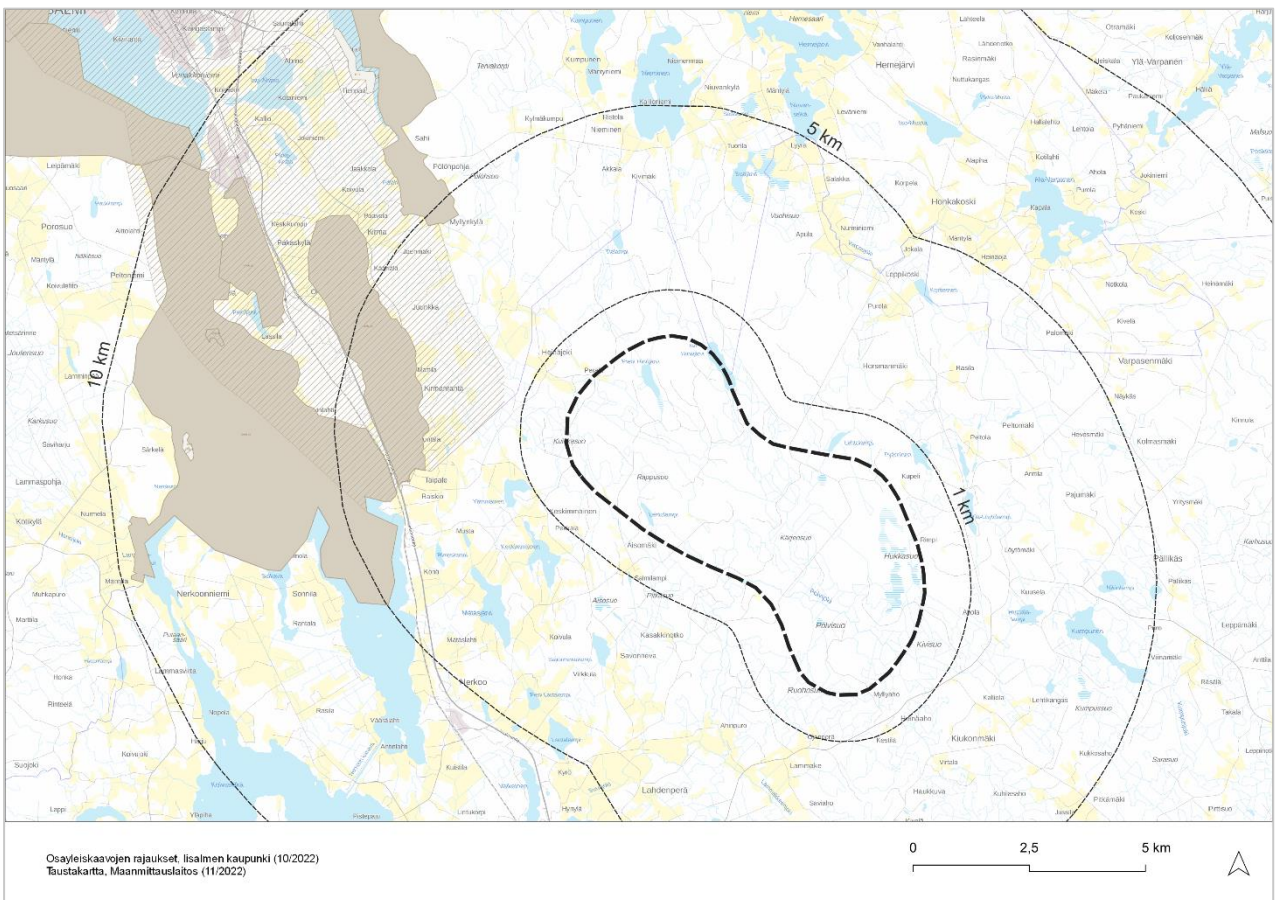
Kuva 13. Ote Kirmanseudun osayleiskaavan strategisesta kaavakartasta. (Lähde: www.iisalmi.fi).

Kirmanseudun osayleiskaavan strategisessa kaavakartassa Lapinlahden ja Iisalmen kuntarajalle Iisalmeen on osoitettu kehitettävän kyläalueen merkintä. Kuntarajan alue on osoitettu maakunnallisesti tai paikallisesti arvokkaaksi kulttuuriympäristöksi tai maisema-alueeksi. Alueella on myös muutamia kotieläintalouden suuryksikön sekä muinaismuistolaita rauhoitettuja kiinteitä muinaisjäännöksiä ja suojeltavia rakennuksia. Kaavan pohjoisosiin lähelle Iisalmen taajamakeskusta on osoitettu myös muun muassa asuin-, työpaikka- ja virkistysalueita.

Kirmajärven rantavyöhykkeen kaavakartassa on osoitettu strategista kaavoitusta tarkemmin Kirmajärven ympäristön maankäyttö. Kaavassa on osoitettu rantarakentamisen alueita, niin vakituiseen kuin loma-asumiseen. Alueelle on osoitettu myös muun muassa kylämaiseman kannalta arvokkaat alueet, pohjavesialueet ja luonnonmonimuotoisuuden alueet. Kaavassa osoitetaan uudet rakennuspaikat pistemerkinnöin maankäyttö- ja rakennuslain mukaisesti (MRL 72.1§).



Kuva 14. Ote Iisalmen yleiskaavasta (luonnosvaihe). (Lähde: www.iisalmi.fi).



Kuva 15. Iisalmen kaupungin osayleiskaavojen rajaukset suunnittelualueen läheisyydessä. Kirmanseudun

osayleiskaavan strategisen kaavakartan aluerajaus on esitetty viistoviivituksella. (Lähde: Iisalmen kaupunki, www.iisalmi.fi).

Iisalmen strateginen yleiskaava

Iisalmen koko kaupungin kattava strateginen yleiskaava on ilmoitettu vireille vuonna 2017. Tällä hetkellä kaavatyo on luonnosvaiheessa. Suunnittelualuetta lähimmät alueet ovat osoitettu strategisessa kaavassa kehittyviksi maatalous- ja kyläalueiksi sekä vetovoimaiseksi ja kehittyväksi kulttuuriympäristöalueeksi. Aivan kuntarajan tuntumaan on osoitettu myös lähipalvelujen alue.

6.5 Asemakaava

Alueella ei ole voimassa asemakaavoja. Lapinlahden kunnan kaavoituskatsauksesta 2022 ilmenee, että alueella ei ole myöskään vireillä asemakaavoja tai rantakaavoja.

Lähimmät asemakaavoitetut alueet sijaitsevat Lapinlahden kuntakeskuksessa ja Iisalmen kaupungin keskuksessa, joihin molempiin suunnittelualueelta on etäisyyttä noin 10 kilometriä.

6.6 Päätökset ja luvat

Alueelle tai sen läheisyyteen ei ole myönnetty poikkeamispäätöksiä. Taivalmäessä on NCC-Road Oy, ympäristölupa tilalla 402-411-25-118 (maa-aineisten otto). Maatalouden tuotantorakennusten lupia ei alueella ole.

6.7 Rakennusjärjestys

Lapinlahden kunnassa voimassa oleva rakennusjärjestys on tullut voimaan 1.1.2020. Rakennusjärjestys on uusittu yhteistyössä Sonkajärven, Vieremän kuntien sekä Iisalmen ja Kiuruveden kaupunkien kanssa ja se on hyväksytty näissä kunnissa samansisältöisenä.

6.8 Ympäristönsuojelu

Lapinlahden kunnassa on vuonna 2012 hyväksytyt ympäristösuojelumääräykset sekä ympäristönsuojelun valvontasuunnitelma 2019–2021. Suojelumääräykset ja valvontasuunnitelmassa käsitellään erityisesti ympäristön olosuhteista ja siihen kohdistuvia vaikutuksista, valvonnan järjestämistä, riskinarvioinnin perusteista ja valvonnasta vastaavien viranomaisten yhteistyön kuvaamisesta.

Tämän lisäksi suunnittelualueen reunalla, Hukkasuon Natura-alueella, tiloja 402–412–3–77 ja 402–412–163–1 koskien on yksityismaiden suojelusuunnitelma (YSA).

6.9 Maanomistus

Alue on pääosin yksityisessä omistuksessa. ABO Wind Oy on alustavasti sopinut alueen maanomistajien kanssa maanvuokrasopimuksista.

7 SELVITYKSET JA VAIKUTUSTEN ARVIOINTI

7.1 Selvitykset

Keskeisenä osana hanketta on selvitysten laadinta ja vaikutusten arviointi. Vaikutusten arvioinnin pohjaksi tarvittavia selvityksiä laaditaan osana YVA-menettelyä ja tuulivoimaosayleiskaavan laatimista sekä, mm. luonto, maisema, arkeologia, melu- ja välkemallinnukset.

Myös Iisalmen kaupungin kaavoitukseen liittyviä ja Pohjois-Savon maakuntakaavoituksessa tehtyjä selvityksiä hyödynnetään suunnittelun vaikutusten arvioinnissa ja jatkoselvityksissä.

Maakuntakaavoituksen selvityksiä:

- Pohjois-Savon moderni rakennettu kulttuuriympäristö, Pohjois-Savon liitto 2021
- Pohjois-Savon tuulivoimapotentiaalin selvitys, FCG Oy 2021
- Pohjois-Savon aluerakenneselvitys, Pohjois-Savon liitto 2020
- Pohjois-Savon ja Joroisten malmi- ja teollisuusmineraalipotentiali, GTK 2020
- Pohjois-Savon maisema-alueet -päivätyöinventointi, FCG Oy 2019
- Maakuntakaavan seuranta 2016, Pohjois-Savon liitto 2017

Osayleiskaavaa varten laadittavat selvitykset liitetään osaksi nähtäville asetettavaa kaava-aineistoa. Selvitystarvetta arvioidaan kaavatyön edetessä.

Tarvittavat selvitykset:

- Kasvillisuus- ja luontotyyppiselvitys
- Pesimälinnustoselvitys
- Metsäkanalintuselvitys
- Päiväpetolintuselvitys
- Pöllöselvitys
- Kevät- ja syysmuuttoseurannat
- Lepakkoselvitys
- Liito-oravaselvitys ja tarvittavat lajikohtaiset selvitykset
- Lumijälkilaskenta, suurpetoselvitys
- Arkeologinen inventointi
- Maisema- ja kulttuuriympäristöselvitys
- Näkymäalueanalyysi
- Havainnekuvat
- Melu- ja välkemallinnukset
- Viitasammakkoselvitys

7.2 YVA-menettely

Kaavoituksen rinnalla tuulivoimahankkeesta toteutetaan erillinen, mutta samaan aikaan toteutettava YVA-menettely. YVA-menettelyssä tutkitaan hankkeen vaikutuksia ympäristöön muun muassa edellä mainittujen selvitysten pohjalta. Myös sähkönsiirtoalueiden osalta selvitetään ympäristövaikutukset osana YVA-menettelyä.

YVA-menettely koostuu kahdesta vaiheesta, arviointiohjelmasta ja arviointiselostuksesta. Yhteysviranomaisen lausuu arviointiohjelmasta ja YVA-menettely päättyy yhteysviranomaisen perusteltuun päätelmään arviointiselostuksesta. YVA-menettely päättyy ennen kuin kaavaehdotus asetetaan julkisesti nähtäville.

7.3 Kaavan vaikutusten arviointi

Vaikutusten arviointi laaditaan maankäyttö- ja rakennuslain (MRL) 9 §:n ja maankäyttö- ja rakennusasetuksen (MRA) 1 §:n mukaan. Vaikutuksia arvioitaessa otetaan huomioon kaavan tehtävä ja tarkoitus. Vaikutusten arvioinnissa huomioidaan kaavan toteuttamisen merkittävät välittömät ja välilliset vaikutukset:

- 1) ihmisten elinoloihin ja elinympäristöön;
- 2) maa- ja kallioperään, veteen, ilmaan ja ilmastoon;
- 3) kasvi- ja eläinlajeihin, luonnon monimuotoisuuteen ja luonnonvaroihin;
- 4) alue- ja yhdyskuntarakenteeseen, yhdyskunta- ja energiatalouteen sekä liikenteeseen;
- 5) kaupunkikuvaan, maisemaan, kulttuuriperintöön ja rakennettuun ympäristöön;
- 6) elinkeinoelämän toimivan kilpailun kehittymiseen.

Vaikutusten arvioinnissa korostuu tuulivoimaloiden vaikutukset ympäristöön. Vaikutusten arvioinnissa käytetään Ympäristöministeriön oppaaseen perustuen etäisyysvyöhykkeitä:

Välitön vaikutusalue – etäisyys tuulivoimaloista noin 0–200 metriä

- Varjostus, melu, rakentamisen aikaiset vaikutukset

Lähivaikutusalue – etäisyys tuulivoimaloista noin 0–5 kilometriä

- Voimaloiden maisemallinen dominanssivyöhyke, jolla tarkoitetaan noin 10 kertaa voimalan tornin korkeutta eli noin 0–2 kilometrin etäisyyttä voimaloista. Dominanssivyöhykkeellä riittävän suurissa tuulivoimapuistoa kohti suuntautuneissa avotiloissa tuulivoimala on todella hallitseva elementti maisemassa.
- Voimala on riittävän suurissa tuulivoimapuistoa kohti suuntautuneissa avotiloissa huomiota herättävä elementti maisemassa.
- Lentoestevalot erottuvat pimeällä.
- Asutuksen tulee sijaita vähintään kilometrin päässä tuulivoimalasta.

Ulompi vaikutusalue – etäisyys tuulivoimaloista noin 5–12 kilometriä

- Voimala näkyy hyvin ympäristöönsä, mutta sen kokoa tai etäisyyttä saattaa olla vaikea hahmottaa.

- Voimalat ovat osa laajempaa maisemakokonaisuutta.
- Lentoestevalot erottuvat pimeällä.

Kaukovaikutusalue – etäisyys tuulivoimaloista noin 12–25 kilometriä

- Voimala näkyy edelleen, mutta maiseman muut elementit vähentävät sen hallitavuutta etäisyyden kasvaessa. Tuulivoimapuiston rakenteet ”sulautuvat” kaukomaisemaan.
- Lentoestevalot erottuvat pimeällä.

Teoreettinen maksiminäkyvyysalue – etäisyys tuulivoimaloista 25–30 kilometriä

- Torni saattaa erottua hyvissä olosuhteissa
- Lentoestevalot erottuvat pimeällä hyvissä olosuhteissa

Vaikutusten arvioinnissa painotetaan lähimmäisiä vaikutusalueita, joihin kohdistuu eniten laajoja vaikutuksia. Erityisesti välitön vaikutusalue, lähivaikutusalue sekä ulompi vaikutusalue ovat sellaisia, joihin kohdistuu kaavasta merkittäviä vaikutuksia. Kuitenkin vaikutusten arvioinnissa arvioidaan myös laajemmat vaikutukset, jotka kohdistuvat kaukovaikutus- ja teoreettiselle maksiminäkyvyysalueelle



Kuva 16. Kuva suunnittelualueelta. Alueen tiestö on tyypillistä metsätietä, joka on autoliikenteelle osittain vaikeakulkuista.

8 OSALLISET

Maankäyttö- ja rakennuslain 62 §:n mukaan osallisia ovat alueen maanomistajat ja ne, joiden asumiseen, työntekoon tai muihin oloihin kaava saattaa huomattavasti vaikuttaa, sekä viranomaiset ja yhteisöt, joiden toimialaa suunnittelussa käsitellään. Osallisten listaa täydennetään tarvittaessa.

<p>Yksityishenkilöt</p> <ul style="list-style-type: none"> • Alueen asukkaat, kuntalaiset, alueen käyttäjät sekä muut, joiden oloihin kaava saattaa oleellisesti vaikuttaa • maanomistajat ja kiinteistönomistajat 	<p>Kunnan viranomaiset</p> <ul style="list-style-type: none"> • Kunnanvaltuusto ja -hallitus • Lapinlahden kunnan lautakunnat, kuten tekninen lautakunta ja ympäristölautakunta • Ylä-Savon kuntayhtymän ympäristölautakunta
<p>Viranomaiset</p> <ul style="list-style-type: none"> • Pohjois-Savon ELY-keskus • Pohjois-Savon liitto • Ylä-Savon SOTE kuntayhtymä • Naapurikunnat, kuten Iisalmen kaupunki • Kuopion kulttuurihistoriallinen museo • Metsähallitus, luontopalvelut • Metsäkeskus • Pohjois-Savon pelastuslaitos • Traficom • Fingrid • Väylävirasto • Riistakeskus • Ilmatieteenlaitos • Pohjois-Savon riistakeskus • Puolustusvoimat • Ilmatieteenlaitos 	<p>Yhdistykset ja yritykset</p> <ul style="list-style-type: none"> • Lapinlahden Vesi Oy • Ylä-Savon Vesi Oy • Iisalmen vesi • Ylä-Savon Jätehuolto Oy • Pohjois-Ollikkalan kyläyhdistys ry • Horsmanmäen erä ry • Kiukomäen erämiehet ry • Varpajaisjärven metsästysseura ry • Pohjois-Savon luonnonsuojelupiiri ry • Ylä-Savon kulttuuriyhdistys ry • Iisalmen Yrittäjät • Savon Voima Verkko Oy • TeliaSonera Finland Oy • Kisanet Oy • Varpasen kyläseura ry • Hernejärven kyläyhdistys ry • Hernejärven riistamiehet ry • Salakkakosken Hirvimiehet ry • Ala-Varpasen Hirvimiehet ry • Kirman seutu ry • Korpijoki-Ohenmäki kylät ry • Iisalmen Luonnon Ystävien yhdistys ry • Lintuyhdistys Kuikka ry • Metsänhoitoyhdistys Savotta • MTK Pohjois-Savo

9 VUOROVAIKUTUS JA AIKATAULU

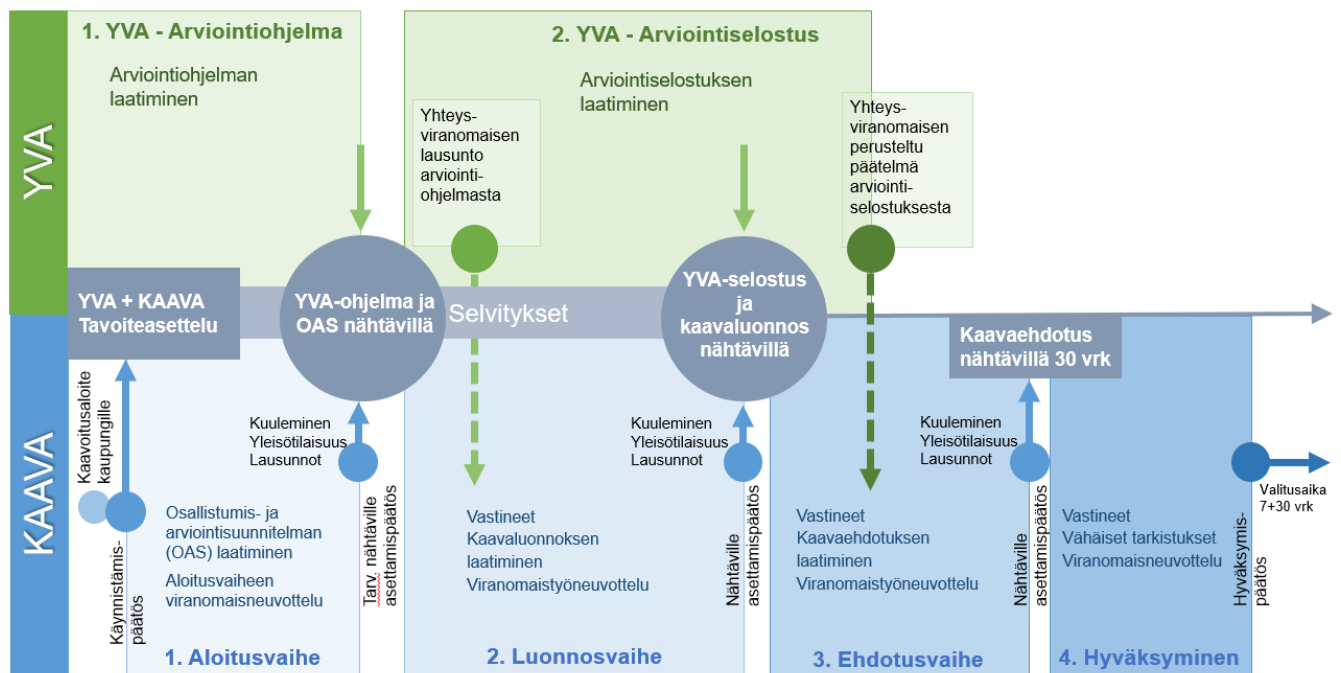
Tuulivoimahankkeen kaavoitus ja YVA-menettely toteutetaan erillisinä, mutta rinnakkaisina prosesseina. Kaavoitus ja YVA-menettely toteutetaan konsulttityönä. Osayleiskaavan laatii A-Insinöörit Civil Oy, YVA-menettelystä vastaa Ecobio Oy ja näihin liittyvät selvitykset laaditaan alikon-sulttien toimesta.

Hanketoimija ABO Wind Oy järjesti ennen osayleiskaavan ja YVA-menettelyn virallista vuorovai-kutusta tiedotustilaisuuden hankkeesta Lapinlahdella 27.10.2022. Tilaisuudesta tiedotettiin etu-käteen Matti- ja Liisa-paikallislehden etusivulla. Lehti julkaisi tilaisuudesta jälkeinpäin myös ar-tikkelin.

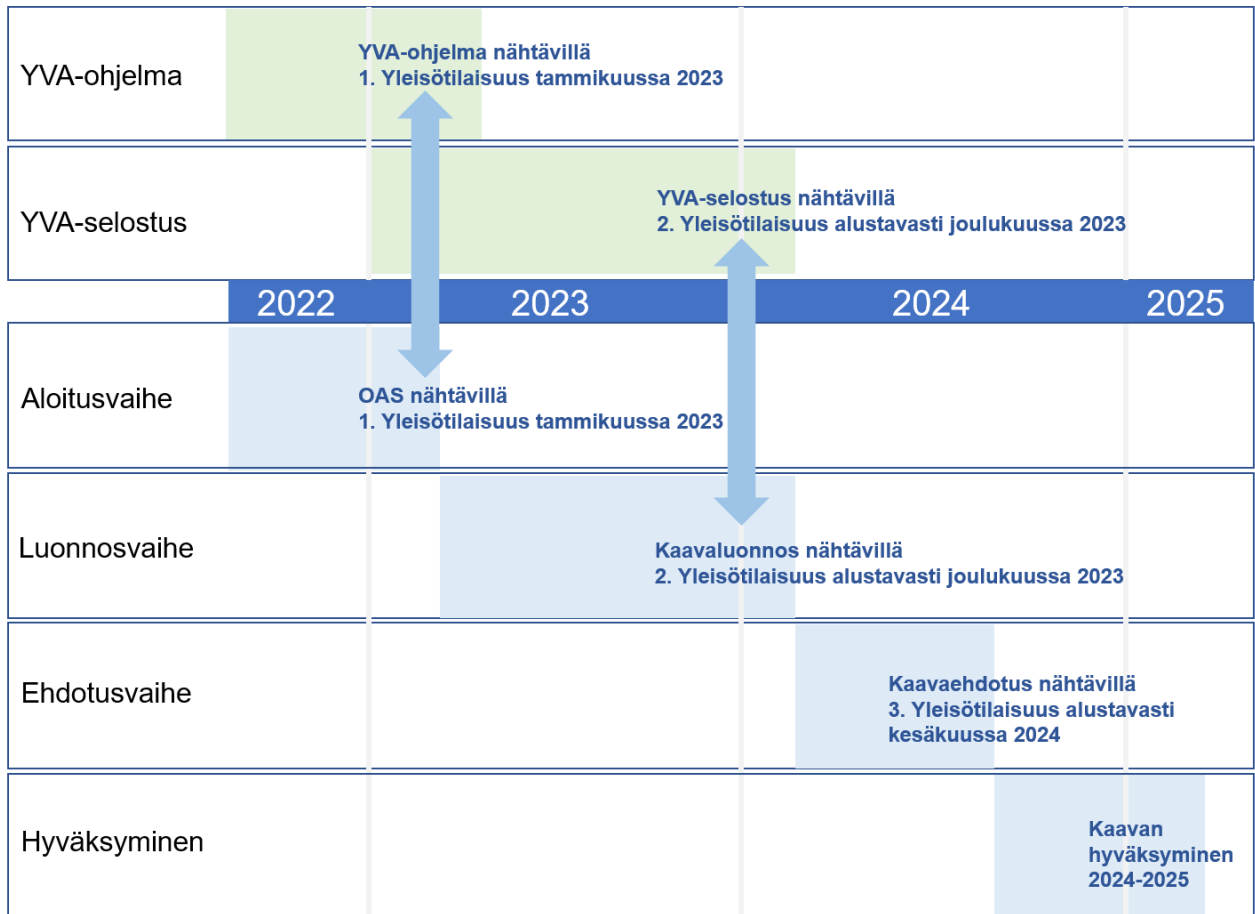
Osayleiskaavan laatimiseen sekä YVA-menettelyyn liittyen järjestetään myös yleisötilaisuus YVA-arviointiohjelman ja osayleiskaavan osallistumis- ja arviointisuunnitelman nähtävillä ollessa ja YVA-arviointiselostuksen ja osayleiskaavaluonnoksen nähtävillä ollessa.

Hanke edellyttää laajaa viranomaisvuorovaikutusta sekä -yhteistyötä. Hankkeen osalta on pidetty YVA-viranomaisennakkoneuvottelu 27.10.2022 sekä OYK-aloitusvaiheen viranomaisneuvottelu 9.11.2022. Lisäksi laadittavasta osayleiskaavasta pyydetään valmisteluvaiheittain lausunnot kes-keisiltä viranomaisilta.

Seuraavalla sivulla on esitetty hankkeen eteneminen ja alustava aikataulu. Hankkeen aikatau-luarviota voidaan tarkistaa, mikäli kaavaan kohdistuu muistutuksia ja valituksia tai muita vastaavia lisäselvityksiä vaativia seikkoja, jotka vaikuttavat siihen.



Kuva 17. Kaavio kaava- ja YVA-prosessin etenemisestä sekä siihen liittyvästä osallistumisesta ja vaikutus-mahdollisuuksista.



Kuva 18. Kaavio kaava- ja YVA-prosessin alustavasta aikataulusta.

9.1 Vireilletulo

Osayleiskaavan vireilletulosta ilmoitetaan kuulutuksella sanomalehdissä, internetissä ja kirjeellä osallisille. Samalla julkistetaan osayleiskaavan osallistumis- ja arviointisuunnitelma (OAS). Samanaikaisesti kuulutetaan ja asetetaan nähtävälle YVA-arviointiohjelma ELY-keskuksen toimesta. OAS on nähtävillä kunnan verkkosivuilla ja kunnantalolla, teknisellä osastolla. OAS ja YVA-arviointiohjelma annetaan tiedoksi viranomaisille mahdollisia lausuntoja varten.

Nähtävilläolon aikana osalliset voivat esittää OAS:aa ja YVA-arviointiohjelmaa koskevia suullisia tai kirjallisia mielipiteitä. Vuorovaikutuksen osayleiskaavasta järjestää kunta. Yhteysviranomaisena YVA-menettelyssä toimii Pohjois-Savon ELY-keskus.

Aloitusvaiheen tehtävät ja alustava aikataulu

Kaava Kaavan käynnistämispäätös, kaavoitusaloite kaupungille, kaavoitus sopimus kunnan ja hakijan välillä, OAS, viranomaisneuvottelut, kuulemiset, yleisötilaisuus ja lausunnot

YVA Arviointiohjelman laatiminen

1/2023 **Kuulutus, vireilletulo, OAS ja YVA-arviointiohjelma nähtävillä**

Yleisötilaisuus tammikuussa 2023

9.2 Luonnosvaihe

Luonnosvaiheessa kunta asettaa osayleiskaavan valmisteluaineiston nähtäville 30 päivän ajaksi. YVA-arviointiselostus asetetaan saman aikaisesti nähtäville 30-60 päivän ajaksi. Kunta ilmoittaa kaavan nähtävilläolosta kuulutuksella paikallisissa lehdissä, kunnan verkkosivuilla sekä kirjeellä osallisille. Luonnosvaiheen aikana osalliset voivat esittää suullisia tai kirjallisia mielipiteitä kaava-aineistosta. Kaavaluonnoksesta pyydetään myös lausunnot.

Luonnosvaiheen tehtävät ja alustava aikataulu

Kaava	Selvitysten laatiminen, kaavaluonnoksen valmistelu selvitysten pohjalta, vastineet, tarvittaessa viranomais- tai työneuvottelu, kuulemiset, yleisötilaisuus ja lausunnot
YVA	Arviointiselostuksen laatiminen ja yhteysviranomaisen lausunto ympäristövaikutusten arviointiohjelmasta

12/2023 Kaavaluonnos ja YVA-arviointiselostus nähtävillä (30 päivää)

Yleisötilaisuus alustavasti joulukuussa 2023

9.3 Ehdotusvaihe

Osayleiskaavaehdotusta valmisteltaessa arvioidaan luonnosvaiheessa esitettyjen mielipiteiden ja lausuntojen vaikutus kaavaratkaisuun. Kunnanhallituksen käsittelyn jälkeen osayleiskaavaehdotus asetetaan nähtäville vähintään 30 päivän ajaksi. Nähtävilläolosta ilmoitetaan kuulutuksella paikallisissa lehdissä sekä kunnan verkkosivuilla sekä kirjeellä osallisille. Ehdotusvaiheen aikana osalliset voivat jättää kirjallisen muistutuksen kaava-aineistosta. Kaavaehdotuksesta pyydetään myös lausunnot.

Ehdotusvaiheen tehtävät ja alustava aikataulu

Kaava	Luonnosvaiheen palautteiden pohjalta kaavaehdotuksen laatiminen, vastineet, tarvittaessa viranomais- tai työneuvottelu, kuuleminen, yleisötilaisuus ja lausunnot
YVA	Yhteysviranomaisen perusteltu päätelmä YVA-arviointiselostuksesta

6/2024 Kaavaehdotus nähtävillä (30 päivää)

Yleisötilaisuus alustavasti kesäkuussa 2024

9.4 Hyväksyminen

Osayleiskaavan hyväksyy kunnanvaltuusto. Osayleiskaavaehdotuksen valtuustokäsittelystä ja laadituista vastineista annetaan kirjallinen ilmoitus niille kunnan jäsenille sekä muistuttajille, jotka ovat ilmaisseet halukkuutensa ko. tiedon saamiseen sekä ilmoittaneet osoitteensa. Valtuuston hyväksymispäätöksestä voi valittaa Itä-Suomen hallinto-oikeuteen.

Hyväksymisen tehtävät ja alustava aikataulu

Kaava	Vastineet, vähäiset tarkistukset ja viranomaisneuvottelu
-------	----------------------------------------------------------

12/2024 Hyväksyminen (ilmoitus hyväksymispäätöksestä, valitusaika alkaa)

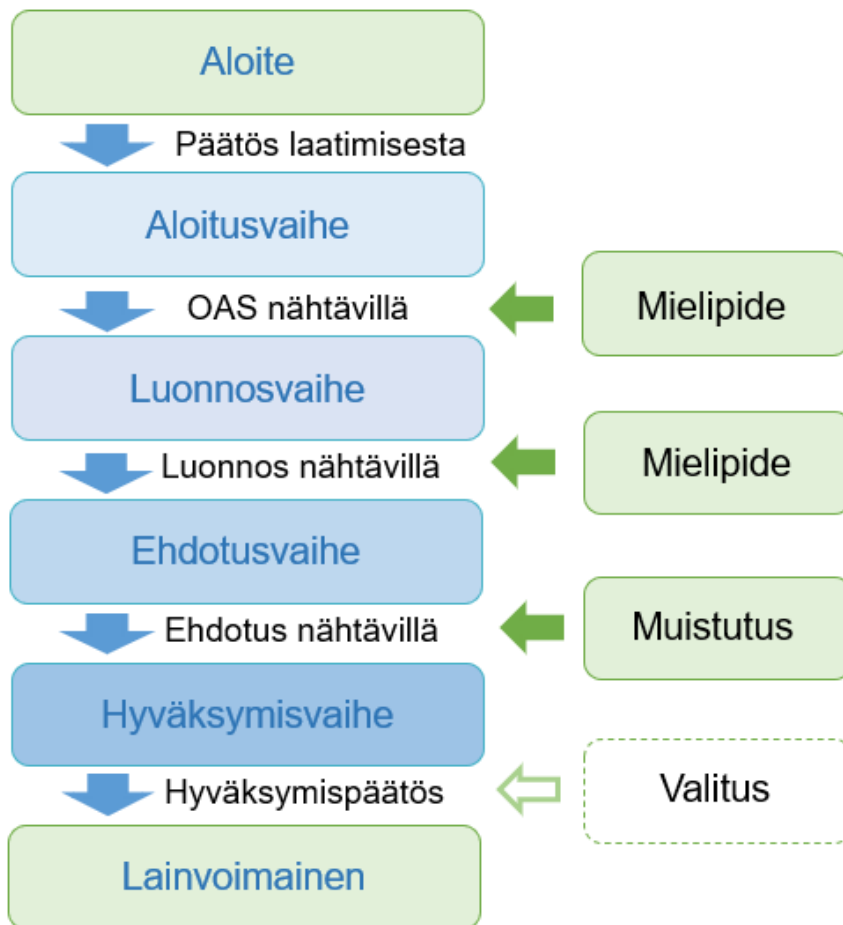
1/2025 Lainvoimainen (kuulutus)

9.5 Osallistuminen- ja vuorovaikutusmenetelmät

Kaavoitus toteutetaan vuorovaikutuksessa osallisten kanssa. Kaavoituksen vaiheiden aikana järjestetään yleisötilaisuuksia, joissa osalliset pääsevät osallistumaan kaavoitukseen. Yleisötilaisuuksista ilmoitetaan etukäteen kunnan verkkosivuilla ja Matti ja Liisa -lehdessä sekä Iisalmen sanomissa.

Lisäksi kaavoituksen aikana on tarkoitus toteuttaa tarkoitukseen soveltuvia vuorovaikutus- ja osallistumismenettelyjä:

- Kuulutus Matti ja Liisa -lehdessä, Iisalmen sanomissa ja kunnan internet-sivulla (www.la-pinlahti.fi)
- Kirje (kiinteistötietojärjestelmän mukaisesti osoitteisiin)
- Kaavan asiakirjojen nähtävillä pitäminen kunnan verkkosivuilla ja kunnantalolla, teknisellä osastolla
- Asukaskysely aloitus-/luonnosvaiheessa



Kuva 19. Kaavio osallistumisesta osayleiskaavan valmistelun aikana.

10 YHTEYSTIEDOT

Osallistumis- ja arviointisuunnitelmaa voidaan päivittää aina kaavaehdotuksen nähtävillä oloon asti. Mielipiteet voi esittää suullisesti ja kirjallisesti kunnalle osoitteeseen: Lapinlahden kunta, Tekninen lautakunta, Asematie 4, 73100 Lapinlahti tai sähköisesti osoitteeseen kirjaamo@lapinlahti.fi

Lapinlahden kunta 14.12.2022

Lapinlahden kunta

Asematie 4
73100 Lapinlahti

Rami Linna, tekninen johtaja
Puh.040 4883 701
rami.linna@lapinlahti.fi

Kaavaa laativa konsultti

A-Insinöörit Civil Oy
Bertel Jungin Aukio 9, 02600 Espoo

Katri Peltoniemi, arkkitehti
Puh. 041 731 6439
katri.peltoniemi@ains.fi

YVA-konsultti

Ecobio Oy
Malminrinne 3 B, 00100 Helsinki

Masi Mailammi, FM
Puh.020 756 2300
masi.mailammi@ecobio.fi

YVA-yhteysviranomainen

Pohjois-Savon ELY-keskus
PL 2000, 70101 Kuopio

Juha Perho
Puh. 0295 026 836
juha.perho@ely-keskus.fi

Hankkeesta vastaava

ABO Wind Oy
Itämerentori 2, 11. krs., 00180 Helsinki

Karoliina Oksanen, projektipäällikkö
Puh.050 30 52 122
karoliina.oksanen@abo-wind.fi