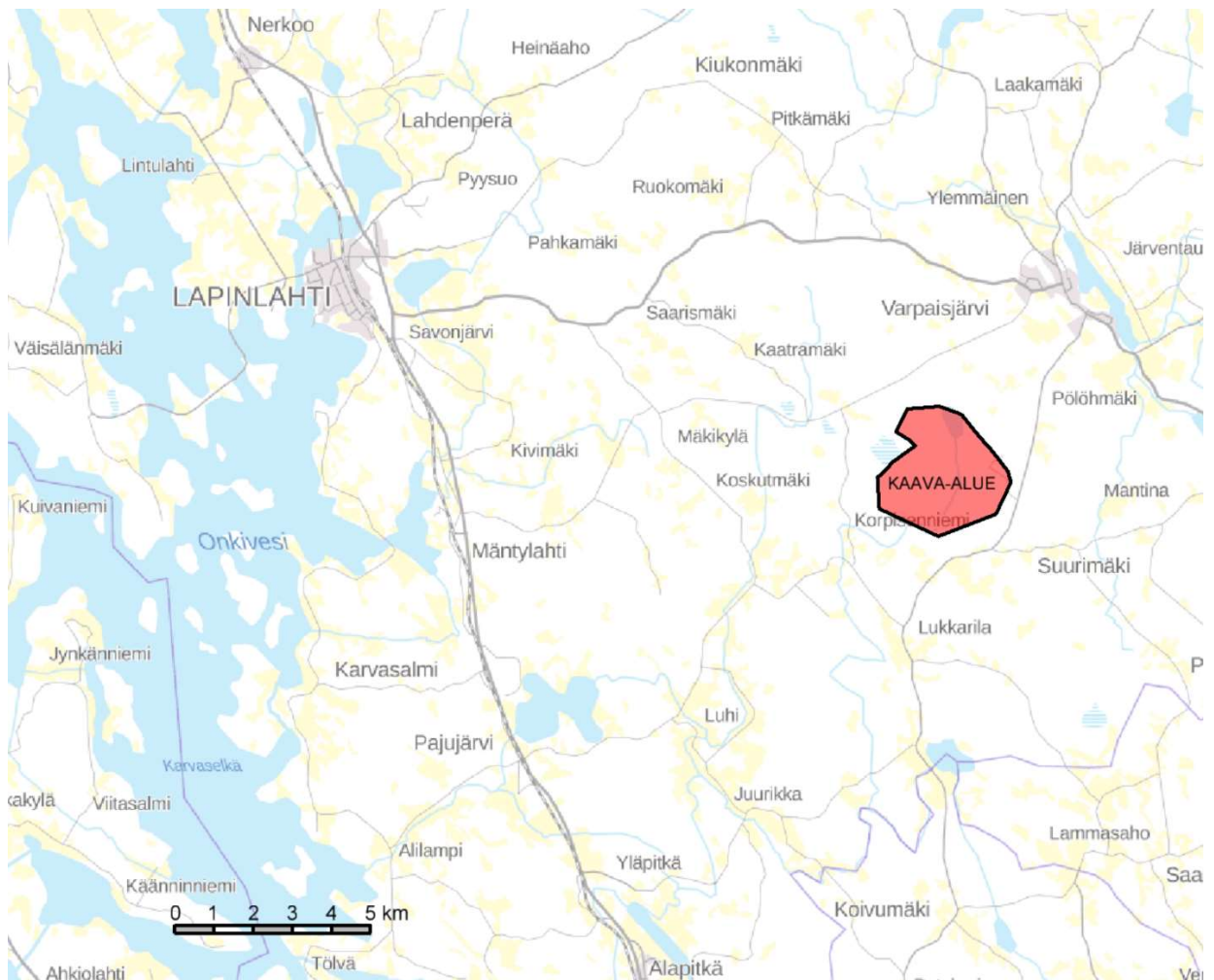




LAPINLAHDEN KUNTA

SAVOLAN TUULIVOIMAPUISTON YLEISKAAVA

Osallistumis- ja arviointisuunnitelma 6.4.2023



Kaava-alueen sijainti

Pohjakartta Copyright Maanmittauslaitos



SISÄLLYS

1	HANKKEEN KUVAUS	1
1.1	Alueen sijainti, rajausta ja kuvaus	1
1.2	Kuvaus hankkeesta	4
2	YLEISKAAVAN TAVOITTEET	4
3	SUUNNITTELUTILANNE	5
3.1	Maakuntakaavat.....	5
3.2	Yleis- ja asemakaavat	14
3.3	Pohjakartta	14
3.4	Rakennusjärjestys.....	14
4	VALTAKUNNALLISET ALUEIDENKÄYTTÖTAVOITTEET (VAT).....	15
5	YVA-MENETTELYN TARVEHARKINTA.....	16
6	SELVITYKSET	16
7	ARVIOITAVAT VAIKUTUKSET	17
8	OSALLISET	17
8.1	Osallistumisen ja vuorovaikutuksen järjestäminen.....	18
8.2	Suunnitteluvaiheet ja alustava aikataulu	19
8.3	Kaavan hallinnollinen käsittely	20
8.4	Hankkeesta vastaava	20
8.5	Kaavaa laativa konsultti	20
8.6	Luontoselvityksen laatija, alikonsultti	20

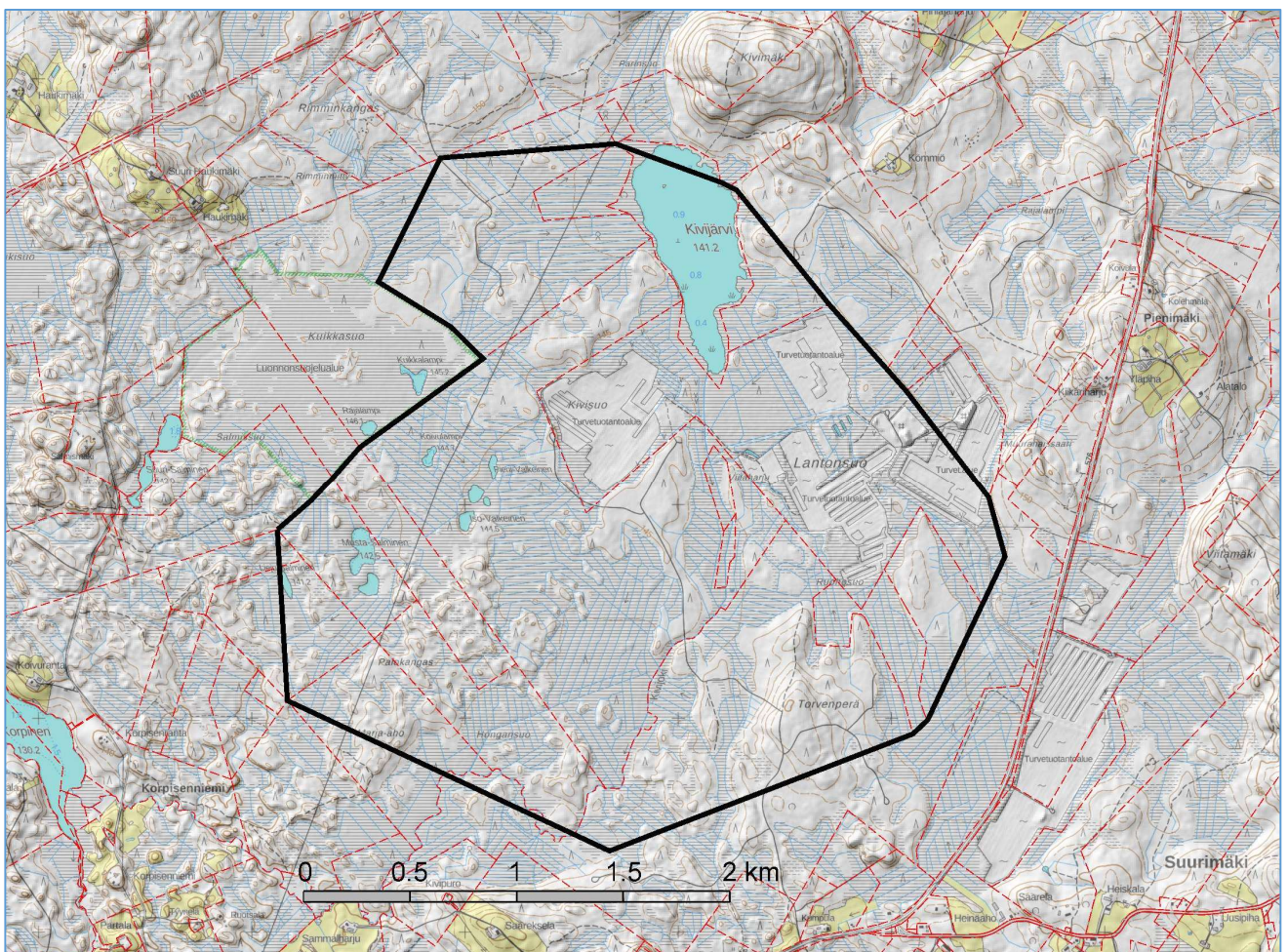
OSALLISTUMIS- JA ARVIOINTISUUNNITELMA (OAS)

Maankäyttö- ja rakennuslain 63 §:n mukaan kaavaa laadittaessa tulee laatia kaavan tarkoitukseen ja merkitykseen nähden tarpeellinen suunnitelma osallistumis- ja vuorovaikutusmenettelyistä sekä kaavan vaikutusten arvioinnista.

Kaavoituksen vireille tulosta tulee ilmoittaa sillä tavoin, että osallisilla on mahdollisuus saada tietoja kaavoituksen lähtökohdista, suunnitellusta aikataulusta sekä osallistumis- ja arviointimenettelyistä.

1 Hankkeen kuvaus

1.1 Alueen sijainti, rajaus ja kuvaus



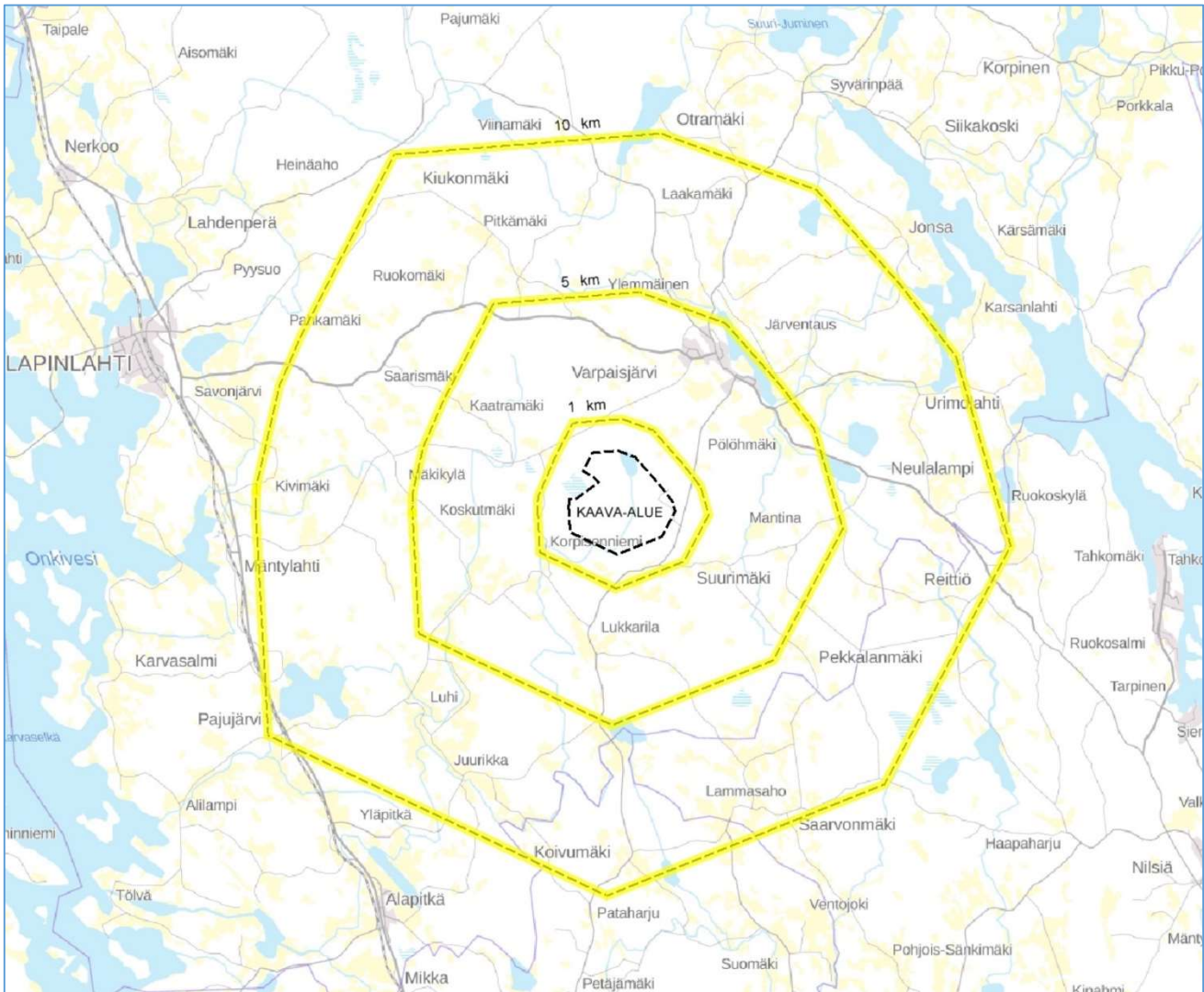
KUVA 1. Kaava-alueen rajaus, alueen pinta-ala on noin 760 ha.

Suunnittelualue sijaitsee noin 4 km Varpaisjärven taajamasta lounaaseen ja noin 14 km Lapinlahden kuntakeskuksesta kaakkoon (katso kansikuva).

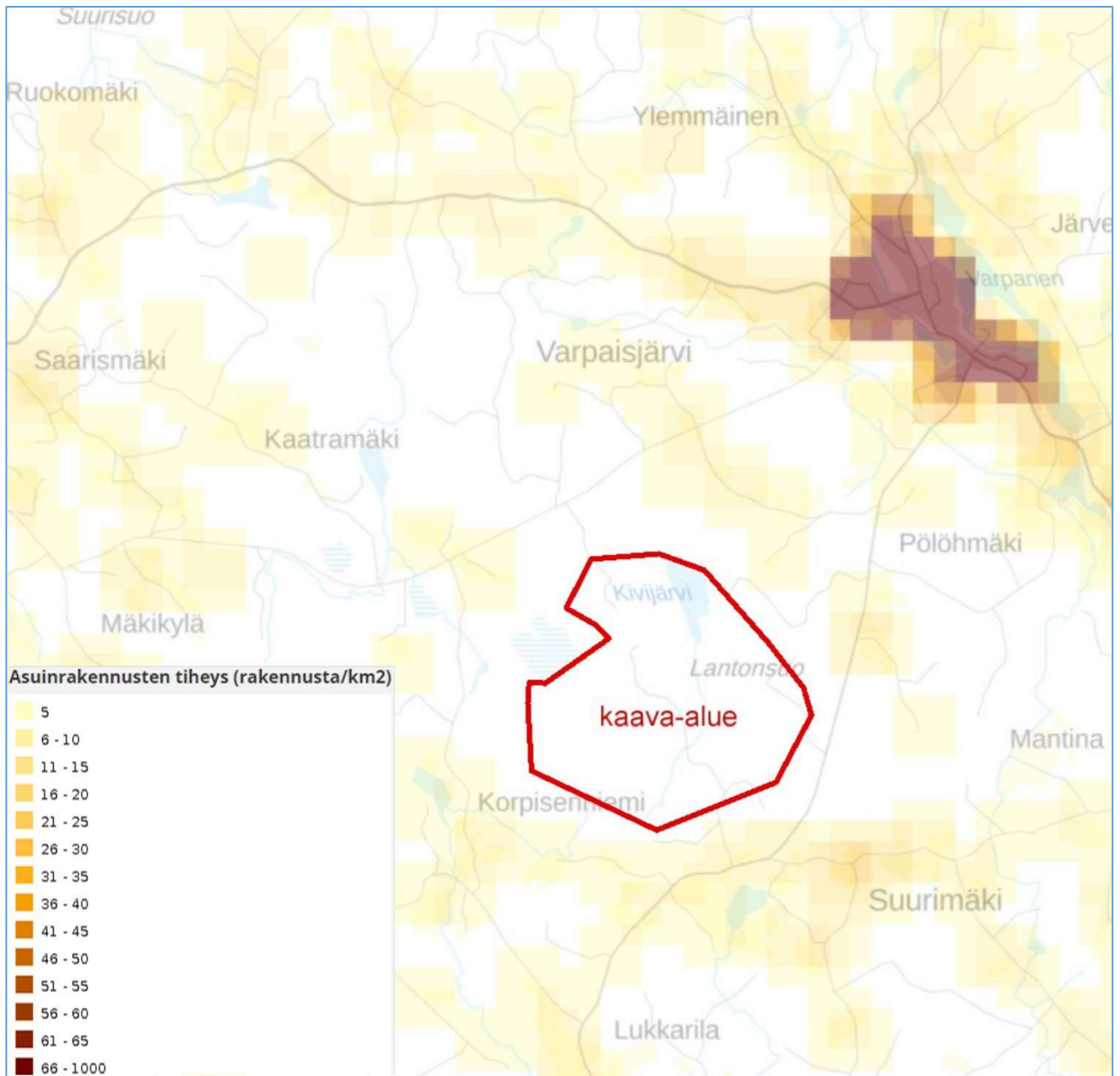
Alue sijoittuu Kivimäen, Pienimäen, Suurimäen, Korpisenniemen ja Kuikkasuo väliselle alueelle. Luoteessa alue rajautuu Kuikkasuo luonnonsuojelu- ja Natura-alueeseen ja muilta osin metsä- ja suoalueisiin. Hankealueella ei ole pohjavesi-alueita.

Hanke on suunniteltu niin, että se ei vaikuta negatiivisesti lähialueilla oleviin suojelualueisiin. Kuikkasuo on suojeltu luontodirektiivin perusteella. Suojeluperusteena ei ole lintudirektiiviä. Kuikkasuo ei ole myöskään kansallisesti tai kansainvälisesti tärkeä lintualue (IBA tai FINIBA-alue).

Lähimmän turbiinin ja Kuikkasuon välille jää vähintään 500 m suojaetäisyys. Suunnitellut turbiinien rakennuspaikat ovat pääosin turvetuotantoalueiden läheisyydessä tai näiden välialueilla.



KUVA 2. Etäisyysvyöhykkeitä kaava-alueen rajasta mitattuna.



KUVA 3. Asuinrakentamisen tiheys kaava-alueen ympärillä (SYKE)

Suunnittelualue on pinta-alaltaan noin 760 hehtaaria, pääosin yksityisessä omistuksessa olevaa maa-aluetta.

Hankealueella on aktiivista turvetuotantoaluetta Lantonsuon alueella. Muutoin alue on pääosin metsätalousaluetta.

Alueella ei ole loma- tai asuinrakentamista.

1.2 Kuvaus hankkeesta

Tuulikolmio (Kaamostuuli Oy) on tehnyt yleiskaavan laadinnasta aloitteen Lapinlahden kunnalle 29.11.2022.

Alueelle on suunnitteilla enintään 5 tuulivoimalan tuulivoimapuisto. Tuulivoimaloiden tarkka sijainti ja tyyppi varmistuu luontoselvityksien ja tuulimittauksen valmistuttua. Kaavoituksen aloitusvaiheessa arvioitu voimalan nimellisteho on 6-7 MW / voimala ja enimmäiskorkeus 275 metriä. Voimalatyyppi ja dimensiot voivat poiketa oleellisesti tutkimuksien edetessä.

Tuulivoimalat pyritään sijoittamaan siten, että taajamiin on vähintään 2 km etäisyys ja lähimpiin asuin- tai lomarakennuksiin 1,5 km. Alueen läheisyydessä ei ole kehitteillä muita tuulivoimahankkeita, joiden yhteisvaikutus tulisi huomioida.

Suunnittelualue on rajattu niin laajana, että tuulivoimaloiden keskeiset ympäristövaikutukset, kuten melu- ja välkevaikutukset, kohdistuisivat kaavoitettavan alueen sisäpuolelle. Kaavoituksen lopullinen rajausta tarkentuu kaavoitusprosessin edetessä, tehtyjen selvitysten ja neuvottelujen perusteella.

Suunnittelualue sijoittuu pääosin yksityisessä omistuksessa oleville maa-alueille. Tuulikolmio on tarjonnut kaikille maanomistajille maanvuokrasopimusta. Vuokratavat kiinteistöt mahdollistavat hankkeen toteuttamisen esitetyssä laajuudessa. Maanvuokraneuvottelut ja mahdollisuus maanvuokrasopimuksen tekemiseen jatkuvat kaavoitusprosessin edetessä.

Hanke liitetään kaava-alueen länsipuolelta kulkevaan Savon Voima Verkko Oy:n Alapitkä-Varpaisjärvi 110 kV voimajohtoon johdonvarsiliitynnällä. Liityntäkohta ja saatavilla oleva kapasiteetti on alustavasti varmistettu Savon Voima Verkko Oy:ltä sekä Fingrid Oy:ltä.

Hanke on saanut myönteisen lausunnon koskien Puolustusvoimien aluevalvontaa.

2 Yleiskaavan tavoitteet

Yleiskaavan laadinnan tavoitteena on mahdollistaa Savolan tuulivoimapuiston rakentaminen luonnonympäristön ominaispiirteet ja ympäristövaikutukset huomioon ottaen ja siten lieventää rakentamisesta mahdollisesti aiheutuvia haitallisia vaikutuksia.

Tuulivoimapuisto muodostuu tuulivoimaloiden lisäksi niitä yhdistävistä rakennus- ja huoltoteistä sekä maakaapeleista. Huomioon otetaan myös muut aluetta koskevat maankäyttötarpeet sekä suunnitteluprosessin kuluessa muodostuvat yksilöidyt tavoitteet.

Yleiskaava laaditaan siten, että sitä on mahdollista käyttää tuulivoimaloiden rakennuslupien perusteena MRL:n 77a §:n mukaisesti.

Yleiskaava laaditaan oikeusvaikutteisena ja sen hyväksyy Lapinlahden kunnanvaltuusto.

3 Suunnittelutilanne

3.1 Maakuntakaavat

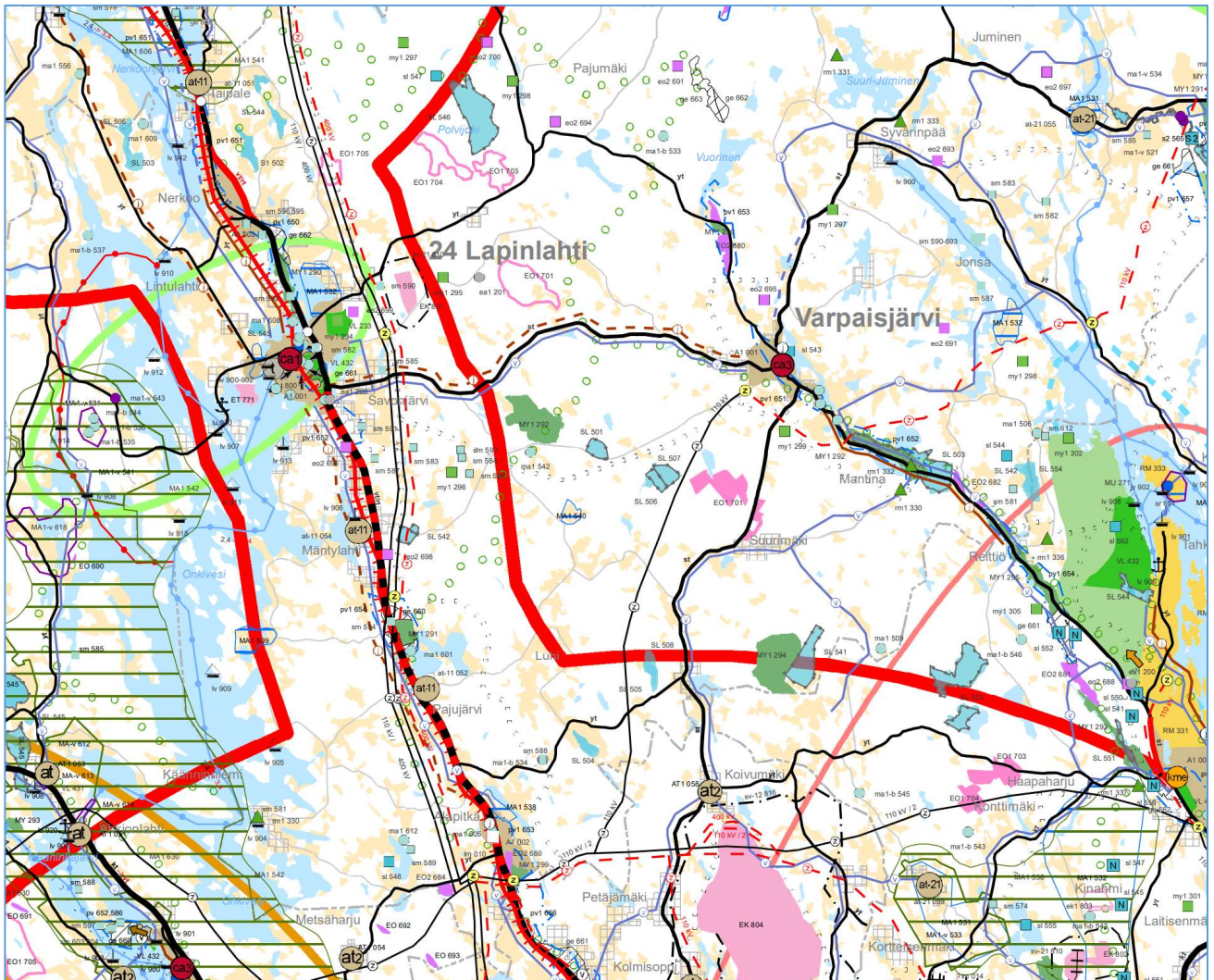
Voimassa olevat maakuntakaavat:

- Ympäristöministeriön 7.12.2011 vahvistama Pohjois-Savon maakuntakaava 2030
- Ympäristöministeriön 15.1.2014 vahvistama Pohjois-Savon tuulivoimamaakuntakaava
- Ympäristöministerin 1.6.2016 vahvistama Pohjois-Savon kaupan maakuntakaava
- Maakuntavaltuuston 19.11.2018 hyväksymä Pohjois-Savon maakuntakaava 2040 1.vaihe

Valmisteilla oleva maakuntakaava:


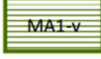
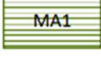
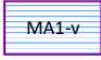



- 2. vaihe on tullut vireille 26.8.2019


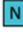
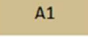

Pohjois-Savon maakuntakaavan 2040, 1. ja 2.vaiheiden muodostama kaavallinen kokonaisuus tulee aikanaan kumoamaan ennen vuotta 2018 laaditut maakuntakaavat. Pohjois-Savon maakuntakaava 2040 laaditaan kahdessa osassa: 1. vaihe vuosina 2017-2018, 2. vaihe vuosina 2019-2023.



KUVA 4. Ote Pohjois-Savon maakuntakaavojen kaavayhdistelmästä

Maakuntakaavayhdistelmässä suunnittelualueelle tai sen ympäristöön (max noin 20-25 km etäisyydellä) on osoitettu mm. seuraavia huomioonotettavia alue- ja kohdemerkintöjä:

<p>Paikalliskeskus CA3</p>	<p>24.001 Varpaisjärvi</p>
<p> VIRKISTYS- JA MATKAILUVYÖHYKE (3) Merkinnällä osoitetaan virkistykseen ja luontomatkailuun soveltuvia ja ko. käyttöön vakiintuneita vähintään seudullisesti merkittäviä alueita. Vyöhykemerkinnän tarkoitus on korostaa sen kattaman alueen virkistysarvoa ja tuoda tämä näkökulma huomioon otettavaksi vyöhykkeen suunnittelussa.</p> <p><u>Suunnittelumääräys:</u> Vyöhykkeen kehittämisessä ja maankäytön suunnittelussa tulee ottaa huomioon alueen virkistysmahdollisuudet ja suojelualueverkoston ekologisesti kestävä hyödyntäminen.</p> <p><u>Suunnittelusuositus:</u> Etelä-Konneveden virkistys- ja matkailuvyöhykkeen kehittämiseksi alueen kuntien tulisi tehdä maakuntarajan ylittävää yhteistyötä muiden toimijoiden kanssa alueen kestäväksi hyödyntämiseksi matkailussa ja virkistyskäytössä.</p>	<p>Seudullinen virkistys- ja matkailuvyöhyke: Lapinlahti-Väisälänmäki; Kuopio-Tahko matkailun kehittämiskäytävä</p>
<p> MA1-v  MA1</p> <p>MAISEMAN VAALIMISEN KANNALTA VALTAKUNNALLISESTI TAI MAAKUNNALLISESTI TÄRKEÄ ALUE (3) Merkinnällä osoitetaan valtioneuvoston päätöksen mukaiset valtakunnallisesti merkittävät maisema-alueet (MA1-v) ja maakunnallisesti merkittävät maisema-alueet (MA1).</p> <p><u>Suunnittelumääräys:</u> Alueen suunnittelussa on otettava huomioon maisema-alueen kokonaisuudet ja ominaislaatu. Alueen erityispiirteitä tulee vaalia. Valtakunnallisesti merkittävien alueiden (MA1-v) suunnittelussa on pyydettävä lausunto alueelliselta elinkeino-, liikenne- ja ympäristökeskukselta ja museoviranomaisilta.</p>	<p>MA1-v 43.533 Pohjois-Sänkimäki – Sänkimäki, Valtakunnallisesti arvokas maisema-alue (VNp 1995), R, M 24.541 Väisälänmäen maisema, Valtakunnallisesti arvokas maisema-alue (VNp 1995), R, H, M</p> <p>MA1, 24.542 Maaningan-Lapinlahden kulttuurimaisemat, maisema-alueiden/-nähtävyyksien päiv.inv. (v)</p> <p>MA1, 43.538 Nilsian mäki-kylät, maisema-alueiden/-nähtävyyksien päiv.inv. (v)</p>
<p> MA1-v  MA1  ma1-v  ma1</p> <p>KULTTUURIYMPÄRISTÖN KANNALTA VALTAKUNNALLISESTI TAI MAAKUNNALLISESTI TÄRKEÄ ALUE TAI KOHDE (3) Merkinnällä osoitetaan valtioneuvoston päätöksen mukaiset valtakunnallisesti merkittävät rakennetut kulttuuriympäristöt (MA1-v, ma1-v) ja maakunnallisesti merkittävät kulttuuriympäristöt (MA1, ma1).</p> <p><u>Suunnittelumääräys:</u> Alueen tai kohteen suunnittelussa on otettava huomioon rakennetun kulttuuriympäristön kokonaisuudet ja ominaislaatu. Alueen tai kohteen erityispiirteitä tulee vaalia. Valtakunnallisesti merkittävien alueiden (MA1-v, ma1-v) suunnittelussa on pyydettävä lausunto alueelliselta elinkeino-, liikenne- ja ympäristökeskukselta ja museoviranomaisilta.</p>	<p>MA1-v 24.531 Väisälänmäen mäki kylä, RKY 2009, R, H, M</p> <p>MA1 24.532 Lahdenperä; 24.538 Alapitkän kulttuuri-maisema, R, H, M, Asutism, Ortod. rukoush., Alapitkän hovi;</p>

	<p>24.540 Koskutmäki, R, M; 27.532 Jouhiniemen kulttuurimaisema, M, (R); 43.531 Sänkimäen mäkikylälasutus, R, M; 43.532 Kinahmi, M</p> <p>ma1 24.542 Mäkikylän koulu 27.509 Lapinmäki, R, M</p>
<p> NATURA-2000 VERKOSTOON KUULUVA ALUE (3) Merkinnällä on osoitettu Natura 2000 - ohjelmaan sisältyvät alueet. Alueet on osoitettu SL-, S1-, MU-, MY1- ja VR-aluevarauksin.</p> <p> si <u>Suunnittelumääräys:</u> Natura-alueiden ja niiden viereisten alueiden käytön suunnittelussa on huolehdittava siitä, ettei hanke tai suunnitelma yksistään tai tarkasteltuna yhdessä muiden hankkeiden ja suunnitelmien kanssa luonnonsuojelulain 65 §:n tarkoittamalla tavalla merkittävästi heikennä Natura 2000-verkoston kuuluvien alueiden perusteena olevia luonnonarvoja.</p>	<p>nat Kuikkasuo ja Suurisuo Kuikkasuo on suojeltu luontodirektiivin perusteella. Suojeluperusteena ei ole lintudirektiiviä. Kuikkasuo ei ole myöskään kansallisesti tai kansainvälisesti tärkeä lintualue (IBA tai FI-NIBA-alue).</p> <p>NATURA 2000-alue on hankkeen suunnittelussa huomioitu suojeluperusteen mukaisella vähintään 500 m suojavyöhykkeellä.</p>
<p> TAAJAMATOIMINTOJEN ALUE (3, 5) Merkinnällä osoitetaan alueen käytön suunnittelua edellyttävät asumiseen, palvelu-, teollisuus- ja työpaikka- sekä muihin taajamatoimintoihin varattavat rakentamisalueet. Merkintä sisältää taajamien sisäisiä liikenneväyliä sekä liikenteen tarvitsemat satama-, huolto-, varikko-, terminaali-, ratapiha- ja muita vastaavia alueita, ulkoilureitit, kevyen liikenteen väylät, paikalliskeskukset, yhdyskuntateknisen huollon alueet, muut erityisalueet, paikalliset suojelualueet sekä virkistys- ja puistoalueet.</p> <p><u>Suunnittelumääräys:</u></p> <p>Aluetta suunnitellaan asumiseen, ympäristöönsä soveltuvien työpaikkatoimintojen sekä näihin liittyvien palveluiden ja toimintojen alueena. Uusi rakentaminen ja muu maankäyttö on sopeutettava suunnittelulla ympäristöönsä tavalla, joka eheyttää yhdyskuntarakennetta, vahvistaa taajaman omaleimaisuutta ja turvaa ympäristö-, virkistys-, luonto- ja kulttuuriarvot. Alueen yksityiskohtaisemmassa suunnittelussa on turvattava päivittäisten palveluiden saatavuus, riittävät ulkoilu- ja lähivirkistysmahdollisuudet sekä kevyen liikenteen yhteydet seudullisille virkistysalueille. Yksityiskohtaisemmassa suunnittelussa on osoitettava maankäytökartalle merkittävien ulkoilureittien jatkuvuus taajamatoimintojen alueella. Alueen käytön suunnittelussa on säilytettävä riittävät virkistys- ja viheryhteydet viheralueiden välillä.</p>	<p>A1 24.001 kirkonkylä (Lapinlahti) 24.002, Alapitkä (Lapinlahti) 24.003 Nerkoo (Lapinlahti) 27.001 kirkonkylä (Varpaisjärvi) 43.001 kirkonkylä (Nilsjä)</p>
<p> KYLÄT (1) AT-2 Merkinnällä osoitetaan kylät, joiden suunnittelutavoitteena on haja-asutusluonteisen lisärakentamisen suosiminen nykyisen asutusrakenteen vahvistamiseksi, kulttuuriympäristön arvojen säilyminen ja kehittyminen sekä omaehtoisen kehittämistoiminnan tukeminen.</p> <p><u>AT-2 suunnittelumääräys:</u> Alueen käytön suunnittelussa ja kehittämistoiminnassa on huomioitava kylän ominaispiirteet ja edistettävä kylän kehittymistä.</p>	<p>AT2 13.058 Koivumäki, Siilinjärvi</p>

<p>at-11</p>	<p>KYLÄ (at-11) (3) Merkinnällä osoitetaan kylät, joiden suunnittelutavoitteena on maaseutu rakentamisen ohjaaminen pääosin yleiskaavoituksella, elinkeinotoiminnan vahvistaminen, kulttuuriympäristön arvojen säilyttäminen ja kehittäminen, sekä omaehtoisen kehittämistoiminnan tukeminen.</p> <p>Suunnittelumääräys: Alueen käytön suunnittelussa ja kehittämistoiminnassa tuetaan asuminen ohella alueen luonteeseen soveltuvan elinkeinotoiminnan sijoittumista sekä parannetaan kylän elinvoimaisuuden edellytyksiä. Maankäytön painopistealueilla rakentamista on tarkoitus ohjata ja edistää yleiskaavoituksella ellei tavoitteen mukainen yhdyskuntarakenne ja rakentamispaine edellytä asemakaavoitusta.</p> <p>Lisäksi suunnittelussa on huomioitava kylien liikenneyhteydet päätieverkkoon sekä kevyen liikenteen turvallisuus ja toimintaedellytykset. Alueiden käyttöä suunniteltaessa tulee ottaa huomioon alueen kulttuurihistorialliset ja maisemalliset ominaispiirteet.</p> <p>Yksityiskohtaisemmassa suunnittelussa tulee ottaa huomioon kylien läheisyydessä mahdollisuudet lisätä vapaa-ajan asumisen käyttöastetta tai muuttaa alueella sijaitsevaa lomiasutusta vakinaiseksi kylien erityispiirteet, vesihuolto ja tieverkko huomioon ottaen.</p>	<p>at-11 24.051 Taipale, Lapinlahti 24.052 Pajujärvi 24.054 Mäntylähti, Lapinlahti</p>
<p>at-21</p>	<p>KYLÄ (at-21) (3) Merkinnällä osoitetaan kylät, joiden suunnittelutavoitteena on maaseutu rakentamisen suosiminen nykyisen asutusrakenteen vahvistamiseksi, kulttuuriympäristön arvojen säilyminen ja kehittyminen sekä omaehtoisen kehittämistoiminnan tukeminen</p> <p>Suunnittelumääräys: Alueen käytön suunnittelussa ja kehittämistoiminnassa on huomioitava kylän ominaispiirteet ja edistettävä kylän kehittymistä.</p> <p>Yksityiskohtaisemmassa suunnittelussa tulee ottaa huomioon kylien läheisyydessä mahdollisuudet lisätä vapaa-ajan asumisen käyttöastetta tai muuttaa alueella sijaitsevaa lomiasutusta vakinaiseksi kylien erityispiirteet, vesihuolto ja tieverkko huomioon ottaen.</p>	<p>at-21 43.059 Pohjois-Sänkimäki, Kuopio</p>
<p>EO1</p>	<p>TURVETUOTOALUE (3) Merkinnällä osoitetaan luvitut tuotantoalueet.</p>	<p>EO1 701 Lantonsuo-Kivisuo</p>
<p>MY1</p> <p>my1</p>	<p>MAA- JA METSÄTALOUSVALTAINEN ALUE, JOLLA ON ERITYISIÄ YMPÄRISTÖARVOJA (3) Merkinnällä osoitetaan alueet, joilla on maa-aineslain 3 §:n tarkoittamia maisemaan liittyviä arvoja.</p> <p>Suunnittelumääräys: Alueen maankäyttöä suunniteltaessa tulee erityisesti ottaa huomioon alueen maisemalliset arvot ja harju-, moreeni- tai kalliomuodostuman luonteenomaiset piirteet, ympäröivä vesi- tai kulttuurimaisema sekä pohjaveden suojelu.</p>	<p>MY1 24.292 Haapamäki MORMI 27.292 Karjalaisenmäki YSMK:n MY-merkintä- POSKI-projekti 27.294 Hirvisuo MORMI</p> <p>my1 27.229 Pölöhmäki 24.296 Mäkikylä, Kiikkukallio</p>
<p>RM</p>	<p>MATKAILUPALVELUJEN ALUE (3) Merkinnällä osoitetaan alueita matkailu- ja lomakeskuksille, merkittävälle leirintäalueille, lomahotelleille, matkailuun liittyville lomakylille ja muille vastaaville toimintoille niihin kuuluvine virkistysalueineen.</p> <p>Suunnittelumääräys: Alueen RM 43.331 (Tahkon matkailualueet, Nilsinä) käytön suunnittelussa on kiinnitettävä erityistä huomiota alueen yhdyskuntarakenteen eheyttämiseen, luonnonarvoihin, ympäristönsuojelun mahdollistamiseen sekä yhtenäisiin viher- ja virkistysreitistöihin.</p> <p>Alueen käytön suunnittelussa on huolehdittava siitä, ettei hanke tai suunnitelma yksistään tai tarkasteltuna yhdessä muiden hankkeiden ja suunnitelmien kanssa luonnonsuojelulain 65 §:n tarkoittamalla tavalla merkittävästi heikennä Natura 2000- verkostoon kuuluvien alueiden SL 43.544 (Huutavanholma) ja sl 43.550 (Pieni-Tarpisen lehto) perusteena olevia luonnonarvoja. Suunnittelussa on erityisesti otettava huomioon vaikutukset Natura-alueiden pohjavesi- ja pintavalumaolosuhteisiin, maaston kulumiseen ja pienilmastoon.</p>	<p>RM 43.331 Tahkon matkailu- alueet, Sääskiniemi-Siera- niemi</p>

<p>SL</p> <p>sl</p>	<p>LUONNONSUOJELUALUE (3, 6) Merkinnällä osoitetaan luonnonsuojelulain nojalla suojeltuja tai suojeltavaksi tarkoitettuja alueita.</p> <p>Alueella on voimassa MRL:n 33 §:n mukainen rakentamisrajoitus.¹</p>	<p>SL 24.506 ja 27.507 Kuikka- suo, Natura 24.501 Suurisuo, Natura 27.541 Hirvisuo, Natura 27.505 ja 27.508 Hirvijärvi</p>
<p>VL</p>	<p>LÄHIVIRKISTYSALUE, JOKA ON TARKOITETTU PÄÄASIASSA LÄHIULKOILUA JA VIRKISTYSKESKUKSIA VARTEN (3) Alueella on voimassa MRL:n 33 §:n mukainen rakentamisrajoitus.¹</p> <p><u>Rakentamismääräys:</u> Alueella saa rakentaa vain yleistä virkistäytymistä palvelevia rakennuksia ja rakenteita sekä suorittaa rakennusten peruskorjauksia.</p> <p><u>Suunnittelumääräys:</u> VL 51.431 Kämäri -alueelle voi sijoittaa virkistykseen ohella myös matkailuun ja asumiseen liittyviä toimintoja, mutta kuitenkin siten, että virkistystoiminnot säilyvät alueen pääkäyttömuotona.</p> <p><u>Suunnittelumääräys:</u> Alueen VL 43.432 (Tahkomäki-Tarpaisenmäki) käytön suunnittelussa on huolehdittava siitä, ettei hanke tai suunnitelma yksistään tai tarkasteltuna yhdessä muiden hankkeiden ja suunnitelmien kanssa luonnonsuojelulain 65 §:n tarkoittamalla tavalla merkittävästi heikennä Natura 2000- verkostoon kuuluvan alueen SL 43.544 (Huutavanholma) perusteena olevia luonnonarvoja. Suunnittelussa on erityisesti otettava huomioon vaikutukset Natura-alueen pohjavesi- ja pintavalumaolosuhteisiin, maaston kulumiseen ja pienilmastoon.</p>	<p>VL 24.233 Huoripojanmäki 43.432 Tahkomäki-Tarpaisenmäki</p>
<p>z</p>	<p>Sähköasema z (6) Kohdemerkinnällä osoitetaan sähkönsiirron runkoverkkoon (110 kV ja 400 kV) liittyvät sähköasemat. Alueella on voimassa MRL:n 33 §:n mukainen rakentamisrajoitus.</p>	<p>z, sähköasema</p>
<p>CCCCC</p>	<p>MOOTTORIKELKKAILUREITTI (1, 3) Merkinnällä osoitetaan ohjeelliset olemassa olevat ja suunnitellut maakunnalliset runkoreitit.</p> <p><u>Suunnittelumääräys:</u> Reitin yksityiskohtaisempi suunnittelu tulee tehdä yhteistyössä maanomistajien kanssa.</p>	<p>mkr Lapinlahti-Varpaisjärvi; Varpaisjärvi-Nilsä; Varpaisjärvi-Rautavaara/Nilsä</p>
<p>o o o</p>	<p>ULKOILUREITTI (1, 3) Merkinnällä osoitetaan ohjeellisesti seudullisesti ja maakunnallisesti merkittävät ulkoilureitit.</p> <p><u>Suunnittelumääräys:</u> Reitin yksityiskohtaisempi suunnittelu tulee tehdä yhteistyössä maanomistajien kanssa.</p> <p>Reittien suunnittelussa on huolehdittava siitä, ettei hanke tai suunnitelma yksistään tai tarkasteltuna yhdessä muiden hankkeiden ja suunnitelmien kanssa luonnonsuojelulain 65 §:n tarkoittamalla tavalla merkittävästi heikennä alueella olevien tai siihen rajautuvien Natura 2000- verkostoon kuuluvien alueiden perusteena olevia luonnonarvoja.</p>	<p>retkeilyreitti Paavonpolku; Varpaisjärvi-Tahko; Nilsä-Kaavi</p>
<p>110 kV z</p>	<p>Sähkönsiirtolinjat ja jännite (6) Merkinnällä osoitetaan olemassa olevat 110 kV ja 400 kV sähkönsiirtolinjat. Alueella on voimassa MRL:n 33 §:n mukainen rakentamisrajoitus.</p>	<p>110 kV Alapitkä-Varpaisjärvi</p>

<p>110 kv -- (2) --</p> <p>Ohjeellinen sähkösiirtolinja ja jännite (6) Merkinnällä osoitetaan ohjeellinen, alustavasti suunniteltu 110 kV tai 400 kV sähkösiirtolinjavaraus. Alueella on voimassa MRL:n 33 §:n mukainen rakentamisrajoitus.</p> <p>Varpaisjärvi-Rautavaara 110 kV sähkösiirtolinjaa suunniteltaessa on huolehdittava siitä, ettei rakentaminen tai muu käyttö yksistään tai tarkasteltuna yhdessä muiden hankkeiden ja suunnitelmien kanssa Luonnonsuojelulain 65 §:n tarkoittamalla tavalla merkittävästi heikennä alueella olevien tai siihen rajautuvien Natura 2000- verkostoon kuuluvien alueiden Älänne (FI0600068 Lapinlahti, Rautavaara) perusteena olevia luonnonarvoja.</p> <p>Nuojua-Huutokoski 400 kV sähkösiirtolinjaa suunniteltaessa on huolehdittava siitä, ettei rakentaminen tai muu käyttö yksistään tai tarkasteltuna yhdessä muiden hankkeiden ja suunnitelmien kanssa Luonnonsuojelulain 65 §:n tarkoittamalla tavalla merkittävästi heikennä alueella olevien tai siihen rajautuvien Natura 2000- verkostoon kuuluvien alueiden Kanervaharjun metsä (FI0600099 Lapinlahti), Mäkrämäen metsä (FI0600102 Leppävirta) ja Sorsaveden saaristo (FI0600030 Leppävirta) perusteena olevia luonnonarvoja.</p> <p>Huutokoski-Kontiolahti 400 kV sähkösiirtolinjaa suunniteltaessa on huolehdittava siitä, ettei rakentaminen tai muu käyttö yksistään tai tarkasteltuna yhdessä muiden hankkeiden ja suunnitelmien kanssa Luonnonsuojelulain 65 §:n tarkoittamalla tavalla merkittävästi heikennä alueella olevien tai siihen rajautuvien Natura 2000- verkostoon kuuluvien alueiden Ruokojärvi ja Mula (FI0600053 Varkaus) perusteena olevia luonnonarvoja.</p> <p>Alapitkä-Kontiolahti 400 kV sähkösiirtolinjaa suunniteltaessa on huolehdittava siitä, ettei rakentaminen tai muu käyttö yksistään tai tarkasteltuna yhdessä muiden hankkeiden ja suunnitelmien kanssa Luonnonsuojelulain 65 §:n tarkoittamalla tavalla merkittävästi heikennä alueella olevien tai siihen rajautuvien Natura 2000- verkostoon kuuluvien alueiden Vaikkojoki (FI0600010 Kaavi) perusteena olevia luonnonarvoja.</p>	<p>110 kV Varpaisjärvi-Atro</p>
--	--

Pohjois-Savon maakuntakaava 2040, maakuntakaavan tarkistamisen 1. vaihe

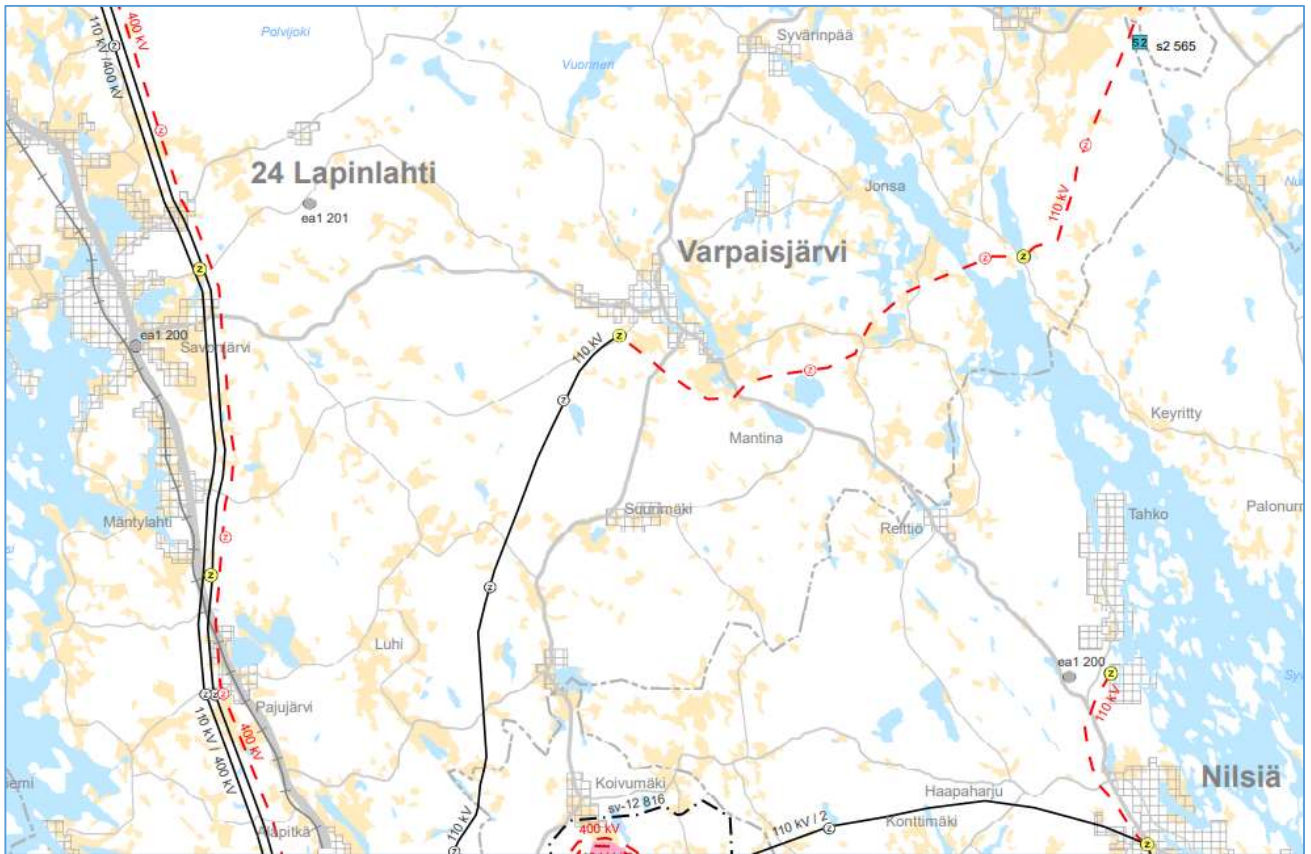
Pohjois-Savon maakuntakaava 2040 laaditaan kahdessa vaiheessa, joista 1. vaihe on hyväksytty 19.11.2018 maakuntavaltuustossa ja saanut lainvoiman 1.2.2019.

Tarkistamisen tavoitteena on saada aikaan voimassa olevista maakuntakaavoista yksi kokonaisuus, samalla nostaa seudullisen maankäytön rajaa ja näin yleispiirteistä maakuntakaavaa. Tavoitteena on myös painottaa ja valita niitä maakuntakaavallisia keinoja, joilla tuetaan Pohjois-Savon maakuntastrategian toteutumista.

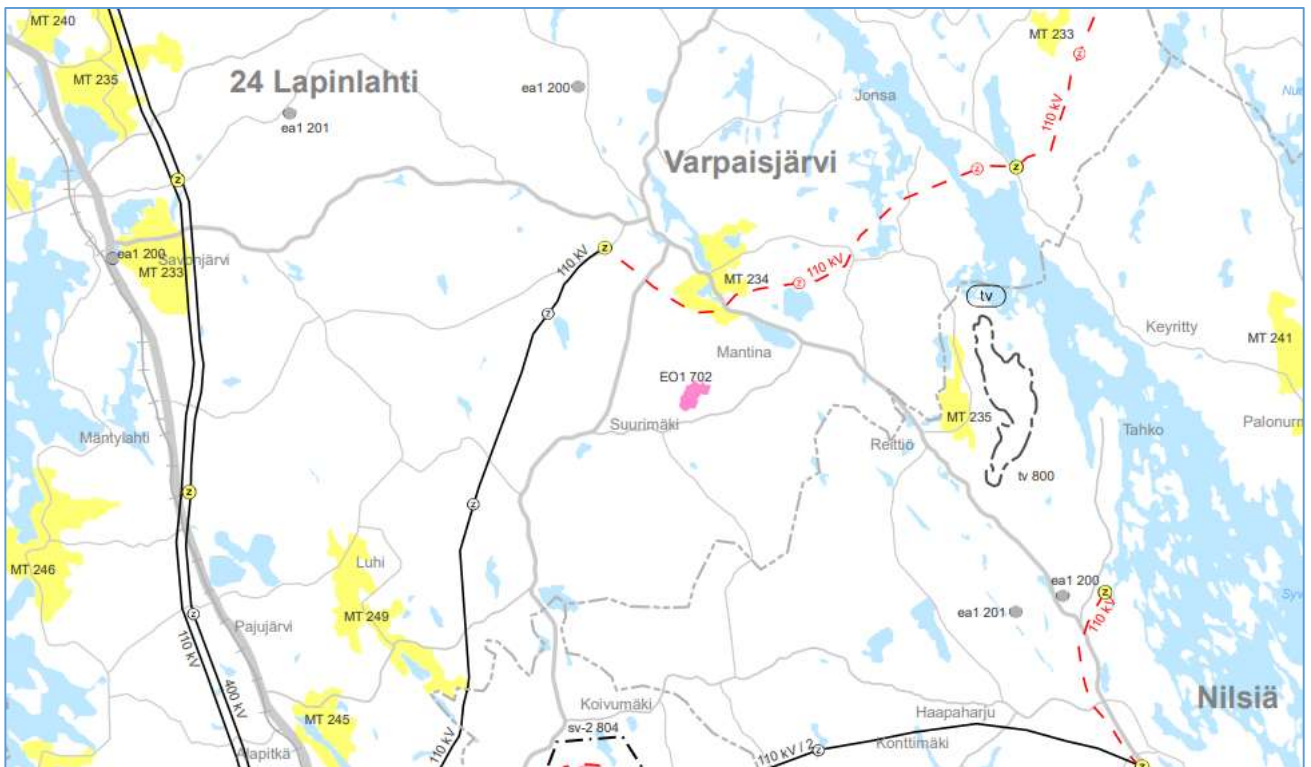
1. vaiheessa on käsitelty vähittäiskaupan suuryksiköt, tavaraliikenteen terminaalit, soidensuojelualueet, pellot, sähkösiirtolinjat, ampumaradat, moottoriurheiluja ajoharjoitteluradat, puolustusvoimien alueet ja suojavyöhykkeet, geoenergia, kaivostoimintojen alueet ja suojavyöhykkeet Yara Suomi Oy:n Siilinjärven kaivoksen kohdalla, Päijänne-Saimaa -kanava, vt5 Leppävuiran keskustan kohdalla, puolustusvoimia haittaavat tuulivoima-alueet sekä turvetuotannosta poistuvat alueet.

Maakuntakaavan tarkistamisen tavoitteena on:

- valtakunnallisten ja maakunnallisten intressien tunnistaminen, niihin keskittyminen
- kaavan strategisuus, riittävä yleispiirteisyys, joustavuus
- kaavan yhteys maakuntasuunnitelmaan ja maakuntastrategiaan
- että tarkistuksen 1. ja 2. vaihe muodostavat yhdessä Pohjois-Savon maakuntakaavan 2040.



KUVA 5. Ote Pohjois-Savon maakuntakaava 2040, maakuntakaavan tarkistamisen 1. vaihe



KUVA 6. Ote Pohjois-Savon maakuntakaava 2040, maakuntakaavan tarkistamisen 1. vaihe, kumottavat merkinnät

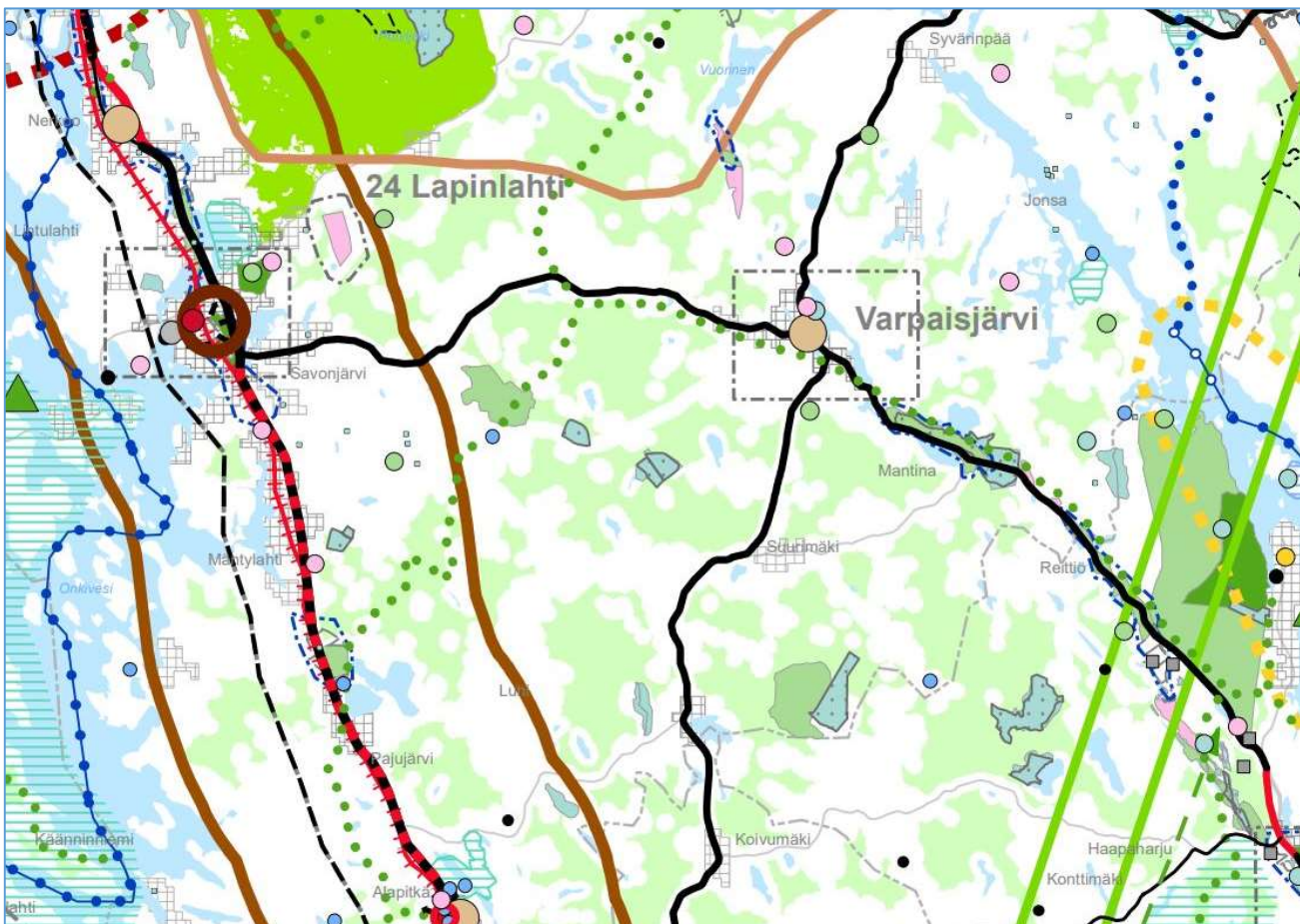
Pohjois-Savon maakuntakaavan 2040, 2. vaihe, kaavaehdotusta laaditaan

Pohjois-Savon maakuntakaavan 2040 2. vaihe on tullut vireille 26.8.2019. Osallistumis- ja arviointisuunnitelma oli nähtävillä 29.8.-27.9.2019 ja siihen liittyvä viiranomaisneuvottelu pidettiin 23.10.2019. Pohjois-Savon maakuntakaavan 2040 2. vaihe luonnosvaihto-ehdot ovat olleet nähtävillä 11.1.-14.3.2022. Kaava on siirtynyt ehdotusvaiheeseen, ehdotus nähtävillä 2022-2023 ja hyväksyminen 2023.

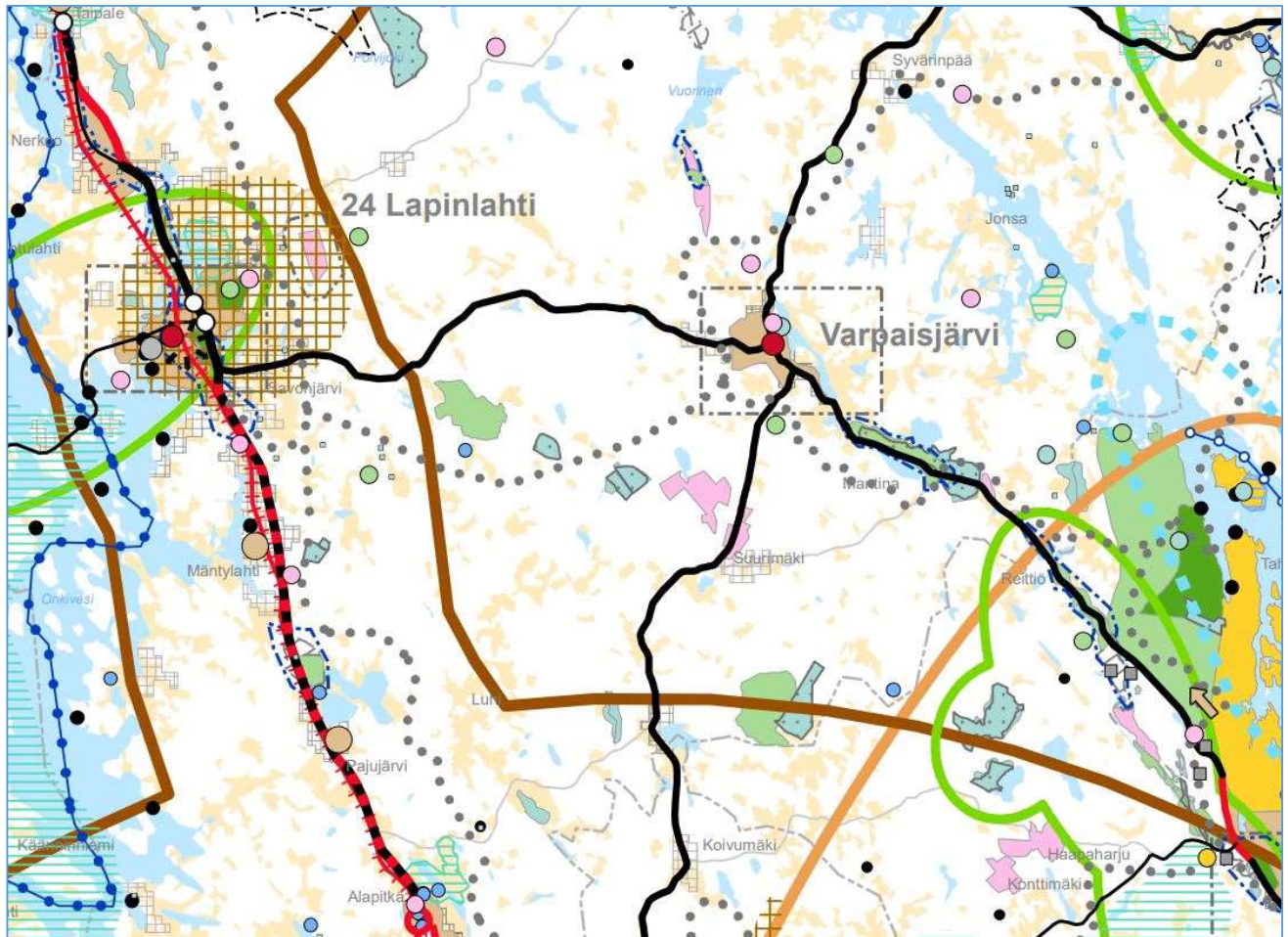
Kaavassa käsitellään seuraavia teemakokonaisuuksia: 1. aluerakenne, asuminen ja elin-keinojen kehittäminen, 2. liikennejärjestelmä, 3. viherverkosto ja luonnon monimuotoisuus, 4. luonnonvarat, 5. kulttuuriympäristö, 6. energia, yhdyskuntateknikka ja tekninen huolto ja 7. muut teemat. Läpileikkaava teema on ilmastomuutos.

Maakuntakaavasta on laadittu kaksi luonnosvaihtoehtoa: VE1 Kyvykäs uudistuja ja VE2 Rohkea kasvaja.

Luonnosvaihtoehdot poikkeavat toisistaan viherverkoston tulkinnassa ja osoittamisessa. Kummassakin vaihtoehdossa viherverkostoon kuuluu maakuntakaavan teemoja luonnonsuojelusta virkistykseen, retkeilyalueisiin ja -reitistöihin, hiljaisiin alueisiin ja maisema-alueisiin, mutta VE1 Kyvykkäässä uudistujassa myös maakunnan laajat yhtenäiset luontoalueet sekä luonnon ydinalueet, joita VE2 Rohkeassa kasvajassa ei osoiteta.



KUVA 7. Ote Pohjois-Savon maakuntakaavan 2040 2.vaiheen luonnosvaihtoehdosta VE1 Kyvykäs uudistuja.



KUVA 8. Ote Pohjois-Savon maakuntakaavan 2040 2.vaiheen luonnosvaihtoehdosta VE2 Rohkea kasvaja.

Pohjois-Savon tuulivoimamaakuntakaava - vahvistettu ympäristöministeriössä 5.3.2014

Pohjois-Savon tuulivoimamaakuntakaava ohjaa seudullisesti merkittävien tuulivoimapuistojen sijoittumista maisemallisesti kestäville, tekniset edellytykset täytävälle alueille luonnon ja asutuksen asettamien reunaehtojen puitteissa.

Maakuntakaava esitetään 1:200 000 –mittakaavassa.

Ympäristöministeriö on vahvistanut maakuntakaavan 15.1.2014. Kaavaa on täydennetty yhdellä potentiaalisella tuulivoima-alueella 1.6.2016 vahvistuneen kaupan maakuntakaavan yhteydessä. Kaavasta on kumottu viisi tuulivoima-alueita 19.11.2018, jolloin maakuntakaavoissa on osoitettu Pohjois-Savoon kaikkiaan 14 potentiaalista tuulivoima-alueita.

Pohjois-Savon tuulivoimamaakuntakaavassa on annettu seuraava merkintä ja suunnittelumääräys tuulivoimaloiden alueiden osalta:



tv - Tuulivoima-alue

Merkinnällä osoitetaan potentiaaliset tuulivoima-alueet. Alueiden päämaankäyttoluokka on kuitenkin muu kuin tuulivoimaenergian tuotanto, yleisimmin maa- ja metsätalous.

Rakentamismääräys: MRL:n 33 §:n mukainen rakentamisrajoitus ei ole voimassa tuulivoima-alueilla.

Suunnittelumääräys 1: Yksityiskohtaisemmassa kaavoituksessa tai suunnittelussa tulee pyytää lausunnot asianomaisilta viranomaisilta mm. Puolustusvoimien tutkajajärjestelmästä ja lentoliikenteen turvallisuusvaateista (Ilmailulain 165§:n mukainen lentoestelupa) sekä myös liikenneväylien suojaetäisyyksistä ja telemastoista johtuvista rajoitteista jo ennen tuulivoimaloiden rakennuslupaa.

Suunnittelumääräys 2: Etenkin Pienen Neulamäen ja Linnanmäen tuulivoima-alueiden suunnittelussa tulee varmistaa riittävät melusuojaetäisyydet asutukseen meluhaittojen välttämiseksi.

Suunnittelumääräys 3: Ennen tuulivoima-alueiden tarkempaa suunnittelua ja toimenpiteitä tulee olla yhteydessä museoviranomaiseen arkeologisen inventoinnin tarpeen arvioimiseksi.

Suunnittelumääräys 4: Tuulivoima-alueiden tv 11.800 Pieni Neulamäki, tv 28.800 Rahustenaho, tv 28.801 Linnalankangas, tv 44.800 Maaselänmäki ja tv 44.801 Hiirikylä suunnittelussa on otettava huomioon, ettei hanke tai suunnitelma yksistään tai tarkasteltuna yhdessä muiden hankkeiden tai suunnitelmien kanssa luonnonsuojelulain 65 §:n tarkoittamalla tavalla merkittävästi heikennä Natura 2000 -verkostoon kuuluvien alueiden Etelä-Kuopion lehdot ja lammet ja Kolmisoppi-Neulamäki (SL 11.502, SL 11.503, VL 11.433, SL 11.506, SL 11.558, SL 11.594), Rahajärvi-Kontteroinen (SL 28.504, SL 28.508) ja Pitkäsuo-Särkätakanen (SL 44.559) ja Löytynsuo-Maamonsuo (SL 44.556), Pumpulikirkko (SL 44.545) ja Tiilikka (SL 44.541) perusteena olevia luonnonarvoja.

Suunnittelussa on otettava huomioon erityisesti vaikutukset linnustoon. Natura-alueiden suojeluperusteet ilmenevät kaavaselostuksen liitteestä 2.

Suunnittelumääräys 5: Pienen Neulamäen, Suuri Palosen, Saaristenmäen, Takunkorven, Pisamaniemen ja Kurenlahden tuulivoima-alueiden suunnittelussa tulee kiinnittää erityistä huomiota maisemallisten vaikutusten vähentämiseen.

Tuulivoimamaakuntakaavassa ei suunnittelualueelle kohdistu merkintöjä tuulivoima-alueista.

3.2 Yleis- ja asemakaavat

Suunnittelualueella ei ole voimassa olevaa yleiskaavaa eikä alueella ole asemakaavoja.

3.3 Pohjakartta

Yleiskaavamuuotos laaditaan 1:10 000 mittakaavaiselle peruskartta-aineistolle.

3.4 Rakennusjärjestys

Lapinlahden rakennusjärjestys on hyväksytty Lapinlahden kunnanvaltuustossa 8.10.2019 § 35 ja se on tullut voimaan 1.1.2020 alkaen.

Rakennusjärjestys on yhteinen Sonkajärven, Vieremän kuntien sekä Iisalmen ja Kiuruveden kaupunkien kanssa.

4 Valtakunnalliset alueidenkäyttötavoitteet (VAT)

Valtioneuvosto päätti uusimmista valtakunnallisista alueidenkäyttötavoitteista 14.12.2017. Päätös on tullut voimaan 1.4.2018. Päätöksellä valtioneuvosto korvaa valtioneuvoston vuonna 2000 tekemän ja 2008 tarkistaman päätöksen valtakunnallisista alueidenkäyttötavoitteista.

Maakunnan suunnittelussa ja muussa alueiden käytön suunnittelussa on huolehdittava valtakunnallisten alueidenkäyttötavoitteiden huomioon ottamisesta siten, että edistetään niiden toteuttamista (maankäyttö- ja rakennuslaki 24 §).

Valtakunnalliset alueidenkäyttötavoitteet ovat osa maankäyttö- ja rakennuslain mukaista alueidenkäytön suunnittelujärjestelmää. Alueidenkäyttötavoitteet tulee ottaa huomioon ja niitä tulee edistää myös tuulivoimapuistojen yleiskaavoituksessa.

Savolan tuulivoimapuistoa ja sen kaavoitusta koskevat erityisesti seuraavat valtakunnalliset alueidenkäyttötavoitteet:

Toimivat yhdyskunnat ja kestävä liikkuminen

- Edistetään koko maan monikeskuksista, verkottuvaa ja hyviin yhteyksiin perustuvaa aluerakennetta, ja tuetaan eri alueiden elinvoimaa ja vahvuuksien hyödyntämistä. Luodaan edellytykset elinkeino- ja yritystoiminnan kehittämiseksi sekä väestökehityksen edellyttämälle riittävälle ja monipuoliselle asuntotuotannolle.
- Luodaan edellytykset vähähiiliselä ja resurssitehokkaalle yhdyskuntakehitykselle, joka tukeutuu ensisijaisesti olemassa olevaan rakenteeseen. Suurilla kaupunkiseuduilla vahvistetaan yhdyskuntarakenteen eheyttä.

Terveellinen ja turvallinen elinympäristö

- Varaudutaan sään ääri-ilmiöihin ja tulviin sekä ilmastomuutoksen vaikutuksiin. Uusi rakentaminen sijoitetaan tulvavaara-alueiden ulkopuolelle tai tulvariskien hallinta varmistetaan muutoin.
- Ehkäistään melusta, tärinästä ja huonosta ilmanlaadusta aiheutuvia ympäristö- ja terveyshaittoja.
- Haitallisia terveysvaikutuksia tai onnettomuusriskejä aiheuttavien toimintojen ja vaikutuksille herkkien toimintojen välille jätetään riittävän suuri etäisyys, tai riskit hallitaan muulla tavoin.
- Otetaan huomioon yhteiskunnan kokonaisturvallisuuden tarpeet, erityisesti maanpuolustuksen ja raja- valvonnan tarpeet ja turvataan niille riittävät alueelliset kehittämisedellytykset ja toimintamahdollisuudet.

Elinvoimainen luonto- ja kulttuuriympäristö sekä luonnonvarat

- Huolehditaan valtakunnallisesti arvokkaiden kulttuuriympäristöjen ja luonnonperinnön arvojen turvaamisesta.
- Edistetään luonnon monimuotoisuuden kannalta arvokkaiden alueiden ja ekologisten yhteyksien säilymistä.
- Huolehditaan virkistyskäyttöön soveltuvien alueiden riittävydestä sekä viheralueverkoston jatkuvuudesta.
- Luodaan edellytykset bio- ja kiertotaloudelle sekä edistetään luonnonvarojen kestävää hyödyntämistä. Huolehditaan maa- ja metsätalouden kannalta merkittävien yhtenäisten viljely- ja metsäalueiden sekä saamelaiskulttuurin ja -elinkeinojen kannalta merkittävien alueiden säilymisestä

Uusiutumiskykyinen energiahuolto

- Varaudutaan uusiutuvan energian tuotannon ja sen edellyttämien logististen ratkaisujen tarpeisiin. Tuulivoimalat sijoitetaan ensisijaisesti keskitetysti usean voimalan yksiköihin
- Turvataan valtakunnallisen energiahuollon kannalta merkittävien voimajohtojen ja kaukukuljettamiseen tarvittavien kaasuputkien linjaukset ja niiden toteuttamismahdollisuudet. Voimajohtolinjauksissa hyödynnetään ensisijaisesti olemassa olevia johtokäytäviä.

5 YVA-menettelyn tarveharkinta

Vaikutusten arviointi on osa tuulivoimarakentamisen suunnittelua. Merkittävien tuulivoimahankkeiden ympäristövaikutukset arvioidaan YVA-lain mukaisessa ympäristövaikutusten arviointimenettelyssä. Valtioneuvosto on lisännyt 14.4.2011 YVA-asetuksen 6 §:n hankeluetteloon tuulivoimapuistot, joissa voimalaitosten määrä on vähintään 10 tai niiden yhteen laskettu kokonaisteho on vähintään 30 MW.

Ympäristövaikutusten arviointimenettelystä annetun lain (252/2017) liitettä 1 on muutettu tuulivoiman osalta eduskunnan 12.12.2018 päätöksen mukaisesti seuraavasti: tuulipuiston kokonaisteho on säilytetty osana YVA-kynnystä, mutta raja on nostettu 45 megawattiin.

Lapinlahden Savolan suunniteltavassa tuulivoimahankkeessa suunnitellaan enintään viiden nimellisteholtaan noin 6-7 MW tuulivoimalan tuulivoimapuistoa. Nyt suunniteltu hanke ei määrältään eikä kokonaisteholtaan edellytä em. YVA-lain mukaista arviointimenettelyä. Alueella tai sen läheisyydessä ei sellaisia muitakaan tekijöitä tai ympäristöarvoja, että YVA-lain mukainen arviointimenettely olisi perusteltua.

Kaavoituksen lopullinen rajaus, tuulivoimaloiden sijoittelualueet kaava-alueen sisällä ja tuulivoimaloiden lopullinen lukumäärä tarkentuvat kaavoitusprosessin yhteydessä tehtävien selvitysten ja sidosryhmäkeskustelujen tuloksen perusteella.

Tuulivoimalat pyritään sijoittamaan ehdotetun kaava-alueen sisälle niin, että lähimpään taajamaan on vähintään 2 km etäisyys ja lähimpiin asuin- tai lomarakennuksiin 1,5 km.

Ehdotettu kaava-alue on pyritty rajaamaan niin laajana, että tuulivoimaloiden keskeiset ympäristövaikutukset, kuten melu- ja välkevaikutukset, kohdistuisivat kaavoitettavan alueen sisäpuolelle. Tuulikolmio on ottanut huomioon yleisesti määritellyt tuulivoimahankkeiden kehittämisen periaatelinjaukset. Hankealuetta ei ole osoitettu TV-alueeksi maakuntakaavassa.

Tuulivoimaloiden tarkka sijainti ja tyyppi varmistuu luontoselvityksien ja tuulimitauksen valmistuttua. Alustavasti arvioitu voimalan nimellisteho on 6-7 MW ja enimmäiskorkeus 275 metriä. Voimalatyyppi ja dimensiot voivat poiketa oleellisesti tutkimuksien edetessä.

6 Selvitykset

Kaavaproessin aikana tehdään seuraavat selvitykset:

- Luontoselvitykset
 - Kasvillisuus ja pesimälinnusto, kevät-kesä 2022
 - liito-oravaselvitykset, mahdolliset viitasammakkoalueet, kevät-kesä 2022
 - Lepakoiden mahdollinen esiintyminen alueella, kesät 2022 ja 2023
 - Muuttolintujen ja kanalintujen esiintymisen havainnointi, kevät 2022 ja 2023
 - Petolintujen mahdollisen muuttoreitin havainnointi, kevät 2023
 - Kuikkasuolla pesivän Sääksen saalistusreittien kartoittaminen, kesä 2023
 - Mahdollisten susien reviirialueiden huomiointi olevien tietojen pohjalta (LUKE)
- Arvokkaat kulttuurihistorialliset kohteet ja rakennetut ympäristöt (olevat tiedot)
- Arkeologiset kohteet (tiedossa olevat kohteet ja lisäselvitys alueella)
- Maisema-, melu- ja väketarkastelut ja -mallinnukset tuulivoimaloiden osalta

Kaavaprosessin rinnalla hankealueella tehdään kattavat tuulimittaukset.

7 Arvioitavat vaikutukset

Kaavaratkaisusta aiheutuvien vaikutusten arvioinnin keskeisenä tarkoituksena on tukea kaavan päätöksentekoprosessia. Toisaalta vaikutustarkastelu ohjaa suunnitteluratkaisuja ja toimii osaltaan perusteena kaavaan lopullisesti valittaville maankäytöillisille aluevarauksille ja kaavamerkinnoille.

Maanomistajien ja eri intressitahojen sekä suunnittelijoiden välisen osallistuvan suunnittelun ja edelleen vaikutusten arviointien kautta pyritään välttämään nykyrakennetta huonontavia suunnitteluratkaisuja sekä kehittämään alueen maankäytöllistä ja ympäristöllistä kokonaisuutta.

Yleiskaavas suunnitteluun sisällytetään sen eri vaiheissa maankäyttö- ja rakennuslain 9 §:n mukainen ympäristövaikutusten selvittäminen.

Suunnittelun yhteydessä arvioidaan tarvittavissa määrin vaikutukset:

- maankäyttöön; erityisesti asutuksen olosuhteisiin; mm. meluvaikutukset
- metsätalouteen, elinkeinoin
- rakennettuun ympäristöön / kulttuuriympäristöön, maisemaan; näkymäanalyysit
- kunnallisteknisiin verkostoihin, liikenneverkkoon
- luontoarvoihin, ulkoilureittiyhteyksiin
- virkistyskäyttöön, metsästyksen

Lapinlahden kunnan alueella on eri suunnitteluvaiheissa kaksi muuta tuulivoimahanketta, joista toinen (Iso-Petäjämäki) on edennyt YVA-menettelyn arviointiohjelmavaiheeseen. Toisen hankkeen (Tielammin tuulivoimahanke) osalta kunta on hyväksynyt kaavoitusaloitteen. Yhteisvaikutuksia arvioidaan tarvittavissa määrin kaavaprosessin edetessä.

Selvitettävät vaikutukset arvioidaan kaavaselostuksessa. Vaikutusten selvittäminen perustuu alueelta käytössä oleviin perustietoihin, tehtyihin selvityksiin, alueella suoritettuihin maastokäynteihin, osallisilta saataviin tietoihin, lausuntoihin ja kannanottoihin sekä laadittavien suunnitelmien ympäristöä muuttavien ominaisuuksien analysointiin.

Hankkeessa varmistetaan, ettei se heikennä puolustusvoimien toimintaedellytyksiä sekä olevien lentokenttien toimintaa. Hanke on saanut myönteisen lausunnon koskien Puolustusvoimien aluevalvontaa.

8 Osalliset

Maankäyttö- ja rakennuslain (1.1.2000) myötä kaavoituksen ominaisuuksiin on kuulunut huolehtia siitä, että eri intressiryhmien (osallisten) mahdollisuus osallistua asioiden käsittelyyn on riittävän laajaa, oikeisiin asioihin kohdistuvaa ja oikein ajoittuvaa.

Suunnitteluun osallistutetaan päättäjät, kuntalaiset ja ne intressiryhmät, joita tarkastelualueen kehittäminen erityisesti koskettaa.

Osallisia ovat kaikki ne, joiden asumiseen, työntekoon tai muihin oloihin kaava saattaa vaikuttaa. Lisäksi osallisia ovat ne viranomaiset ja yhteisöt, joiden toimialaa suunnittelussa käsitellään.

Tässä hankkeessa osallisia ovat mm:

- Kaava-alueen kiinteistönomistajat
- Ne, joiden asumiseen, työhön tai muihin oloihin valmisteilla oleva kaava saattaa huomattavasti vaikuttaa
 - kaavan vaikutusalueen (lähiympäristön) asukkaat, maanomistajat ja haltijat, yritykset ja elinkeinonharjoittajat
- Viranomaiset, joiden toimialaa suunnittelussa käsitellään
 - Lapinlahden kunnan hallintokunnat ja lautakunnat
 - Pohjois-Savon elinkeino-, liikenne- ja ympäristökeskus (ELY), ympäristö ja luonnonvarat- sekä liikenne ja infrastruktuuri- vastuualat
 - Pohjois-Savon liitto
 - Pohjois-Savon pelastuslaitos
 - Itä-Suomen aluehallintovirasto (AVI)
 - Väylävirasto
 - Liikenne- ja viestintävirasto Traficom
 - Pohjois-Savon alueellinen vastuumuseo
 - Puolustusvoimat
 - Ilmatieteenlaitos
 - Suomen metsäkeskus
- Yhteisöt, joiden toimialaa suunnittelussa käsitellään
 - Lukkarilan kyläyhdistys ry
 - Lukkarilan Erä ry
 - Varpaisjärven metsästysseura ry
 - Varpaisjärven riistanhoitoyhdistys, Lapinlahden riistanhoitoyhdistys
 - Pohjois-Savon luonnonsuojelupiiri
 - Lintuyhdistys Kuikka ry
 - Iisalmen Luonnon Ystävien Yhdistys ry
 - Pohjois-Savon moottorikelkkailijat ry
 - Varpaisjärven Yrittäjät ry, Lapinlahden Yrittäjät ry
- Erityistehtäviä hoitavat yhteisöt tai yritykset kuten energia- ja vesilaitokset
 - Fingrid Oyj
 - Finavia Oyj
 - Digita Oyj
 - Savon Voima Verkko Oy
 - Kuopion Energia Oy

8.1 Osallistumisen ja vuorovaikutuksen järjestäminen

Kaikista kaavahankkeeseen liittyvistä nähtävilläoloajoista ja mahdollisista vuorovaikutustilanteista ilmoitetaan Matti ja Liisa -paikallislehdessä, kunnantalolla ja kunnan verkkosivuilla. Kuulutusten lisäksi kaavahankkeista tiedotetaan lähialueille. Hankkeen asiakirjat ovat koko hankkeen keston ajan nähtävillä internetissä osoitteessa www.lapinlahti.fi. Asiakirjat täydentyvät työn edetessä. Asiakirjoihin voi tutustua kuulutuksissa mainittuina aikoina kunnantalolla (Asematie 4) sopimalla ajan kunnan yhteyshenkilön kanssa.

Hankkeesta vastaava Tuulikolmio on neuvotellut maa-alueiden vuokraamisesta kaikkien kaava-alueelle sijoittuvien maanomistajien kanssa.

8.2 Suunnitteluvaiheet ja alustava aikataulu

Työn käynnistäminen, kaavan valmisteluvaihe **kevät 2022 - kesä 2023**

- Osallistumis- ja arviointisuunnitelman (OAS) ja kaavaluonnoksen laatiminen (MRL 62§, 63§)
- Selvitysten laatiminen 2022-2023
- Aloitusvaiheen viranomaisneuvottelu pidetty 17.2.2023 2023
- Kaavan valmisteluvaiheessa keskeisille osallisille suunnatut neuvottelu- / esittelytilaisuudet

Käsittely: OAS:n ja kaavaluonnoksen käsittelyt teknisen lautakunnan kokouksissa ja asettamiset nähtäville.

Osallistuminen: Mahdollisuus esittää mielipiteitä OAS:sta ja kaavaluonnoksesta (MRA 30 §). Lausuntopyyntöt viranomaistahoilta ja neuvottelut osallisten kanssa tarvittavissa määrin.

Tiedottaminen: vireilletulosta, OAS:n ja kaavaluonnoksen nähtäville asettamisista ja neuvotteluista ilmoitetaan kuulutuksilla kunnan virallisessa ilmoituslehdessä, internet -sivulla <https://www.lapinlahti.fi> ja tarvittaessa erillisin kutsuin.

Kaavaehdotus **syksy 2023**

- Kaavaehdotuksen laatiminen: kaavakartta ja kaavaselostus
- Kaavaehdotuksen esittely ja nähtäville asettaminen

Käsittely: Kaavaehdotuksen käsittely teknisessä lautakunnassa ja asettaminen nähtäville (MRA 19 § yleiskaava).

Osallistuminen: Kaavaehdotus asetetaan nähtäville ja pyydetään lausunnot (MRA 20 §). Mahdollisuus jättää muistutuksia. Tarvittaessa neuvotteluja osallisten kanssa. Viranomaisneuvottelu tarvittaessa lausuntojen ja muistutusten saavuttua.

Tiedottaminen: Kuten edellä

Kaavan hyväksymiskäsittely **loppuvuosi 2023**

- Saatujen lausuntojen ja muistutusten käsittely, vastineiden laadinta
- Kaavaehdotuksen tarkistaminen tarvittaessa

Käsittely: Kaavaehdotuksen käsittely teknisessä lautakunnassa, kunnanhallituksessa ja hyväksyminen valtuustossa (MRL 37 § yleiskaava).

Osallistuminen: Mahdollinen valitusprosessi. Kaavan hyväksymispäätöksen laillisuudesta voi valittaa Itä-Suomen hallinto-oikeuteen.

Tiedottaminen: Kaavan hyväksymispäätöksestä ja valitusajan jälkeen kaavan voimaantulosta kuulutetaan kunnan internet -sivuilla sekä kunnan virallisessa ilmoituslehdessä.

8.3 Kaavan hallinnollinen käsittely

Lapinlahden kunta

Asematie 4
73100 LAPINLAHTI

Tekninen johtaja Rami Linna
Tekninen osasto, kunnantalo, 2. krs
Asematie 4
73100 LAPINLAHTI
Puh. 040 4883 701
Sähköposti: rami.linna@lapinlahti.fi

8.4 Hankkeesta vastaava

Tuulikolmio (Kaamostuuli Oy)

Tekniikantie 14
02150 ESPOO

Yhteyshenkilöt:
Tuomas Rautajoki
Puh. 050 470 2583
Sähköposti: tuomas.rautajoki@tuulikolmio.fi

8.5 Kaavaa laativa konsultti

Maankäytönsuunnittelu Kaavaharju

Leväsentie 23
70780 KUOPIO

Kaavoitusinsinööri Jorma Harju
Puh. 044 596 3111
Sähköposti: jorma.harju@kaavaharju.fi

8.6 Luontoselvityksen laatija, alikonsultti

Ekotoni Ky

Vitikkalantie 4
21570 SAUVO

FL Jari Hietaranta
Puh. 044 596 3111

FT Arto Huhta