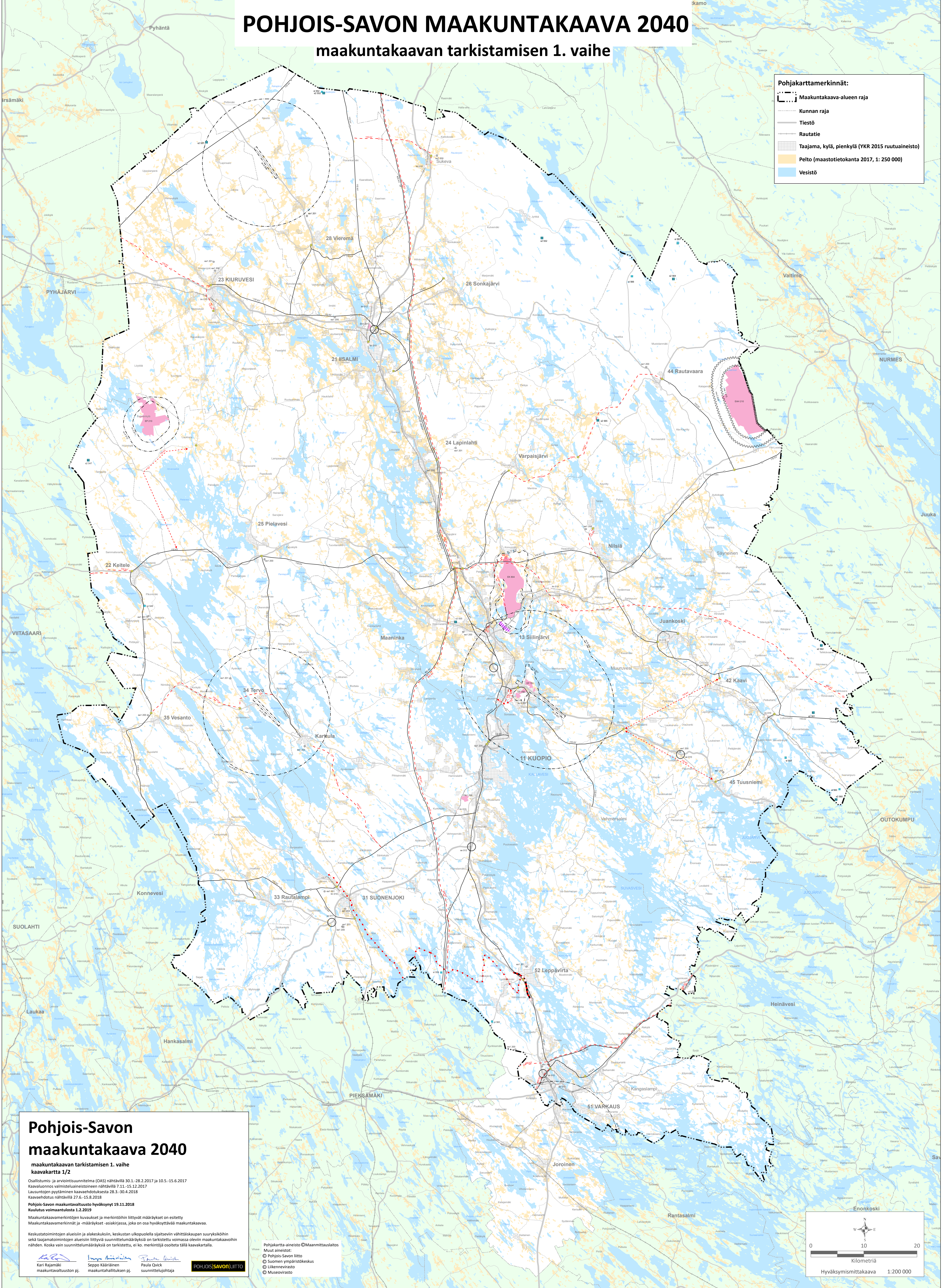


# POHJOIS-SAVON MAAKUNTAKAAVA 2040

## maakuntakaavan tarkistamisen 1. vaihe

**Pohjakarttamerkinnyt:**

	Maakuntakaava-alueen raja
	Kunnan raja
	Tiestö
	Rautatie
	Taajama, kylä, pienkylä (YKR 2015 ruutuaineisto)
	Pelto (maastotietokanta 2017, 1: 250 000)
	Vesistö



### Pohjois-Savon maakuntakaava 2040

maakuntakaavan tarkistamisen 1. vaihe  
kaavakartta 1/2

Osallistumis- ja arviointisuunnitelma (OAS) nähtävillä 30.1.-28.2.2017 ja 10.5.-15.6.2017  
Kaavuluonnos valmisteluaineistoon nähtävillä 7.11.-15.12.2017  
Lusuntojen pyytämisen kaavaehdotuksesta 28.3.-30.4.2018  
Kaavaehdotus nähtävillä 27.6.-15.8.2018  
Pohjois-Savon maakuntavaltuusto hyväksynyt 19.11.2018  
Kuulutus voimaantuloa 1.2.2019  
Maakuntakaavamerkintöjen kuvaukset ja merkintöihin liittyvät määräykset on esitetty  
Maakuntakaavamerkintät ja -määräykset -asiakirjassa, joka on osa hyväksyttävää maakuntakaavaa.  
Keskustointien alueillein ja alakeskuksiin, keskustan ulkopuolella sijaitsevin vähittäiskaupan suuryksiköihin  
sekä taajamatoimintojen alueisiin liittyviä suunnittelumääräyksiä on tarkistettu voimassa olevin maakuntakaavoihin  
nähden. Koska vain suunnittelumääräyksiä on tarkistettu, ei ko. merkintöjä osoiteta tällä kaavakartalla.

Kari Rajamäki maakuntavaltuuston pj.  
Sanna Kääräinen maakuntahallituksen pj.  
Paula Quick suunnittelujohtaja  
**POHJOIS-SAVON LIITTO**

Pohjakartta-aineisto ©Maanmittauslaitos  
Muut aineistot:  
© Pohjois-Savon liitto  
© Suomen ympäristökeskus  
© Liikennevirasto  
© Museovirasto

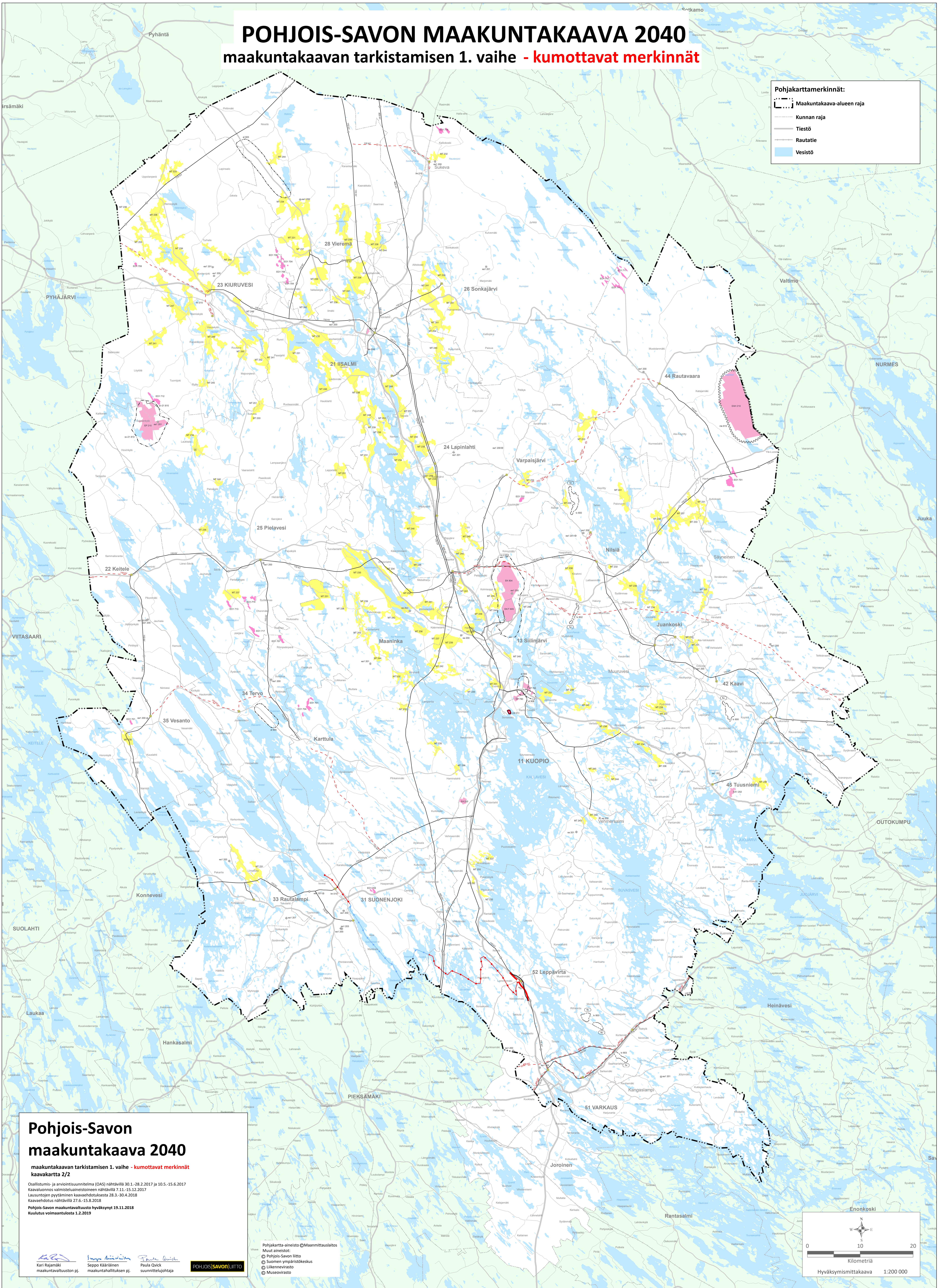


# POHJOIS-SAVON MAAKUNTAKAAVA 2040

## maakuntakaavan tarkistamisen 1. vaihe - kumottavat merkinnät

**Pohjakartamerkinnot:**

- Maakuntakaava-alueen raja
- Kunnan raja
- Tiestö
- Rautatie
- Vesistö



**Pohjois-Savon maakuntakaava 2040**  
 maakuntakaavan tarkistamisen 1. vaihe - kumottavat merkinnät  
 kaavakartta 2/2

Osallistumis- ja arviointisuunnitelma (OAS) nähtävillä 30.1.-28.2.2017 ja 10.5.-15.6.2017  
 Kaavaluonnos valmisteluvaiheeseen nähtävillä 7.11.-15.12.2017  
 Lausuntojen pyytämisen kaavaehdotuksesta 28.3.-30.4.2018  
 Kaavahototus nähtävillä 27.6.-15.8.2018  
 Pohjois-Savon maakuntavaltuusto hyväksynyt 19.11.2018  
 Kuitutus voimaantuloa 1.2.2019

Pohjakartta-aineisto ©Maanmittauslaitos  
 Muut aineistot:  
 © Pohjois-Savon liitto  
 © Suomen ympäristökeskus  
 © Liikennevirasto  
 © Museovirasto

Kari Rajamäki maakuntavaltuuston pj.  
 Sanna Kärräinen maakuntahallituksen pj.  
 Paula Quick suunnitteluyhteisö

POHJOIS-SAVON LIITTO

0 10 20  
 Kilometriä  
 Hyväksymismittakaava 1:200 000

# POHJOIS-SAVON MAAKUNTAKAAVA 2040

Maakuntakaavan tarkistamisen 1. vaihe

Maakuntakaavamerkinnot ja -määräykset

Maakuntavaltuusto hyväksynyt 19.11.2018, 21 §  
Voimaantulo, MKH 28.1.2019, 5 §



## Sisällys

KOKO MAAKUNTAKAAVA-ALUETTA KOSKEVAT SUUNNITTELUMÄÄRÄYKSET .....	2
KEHITTÄMISPERIAATEMERKINNÄT .....	3
ALUEEN TAI KOHTEEN ERITYISOMINAISUUTTA KUVAAVAT MERKINNÄT .....	3
ALUEVARAUS- JA KOHDEMERKINNÄT .....	6
VIIVAMERKINNÄT .....	11
PIIRTÄMISTEKNISET MERKINNÄT .....	12
LIITE 1. Soidensuojelualueet, valtion mailla sijaitsevat .....	13
LIITE 2. Puolustusvoimien suojavyöhykkeet Rissalassa .....	29

## KOKO MAAKUNTAKAAVA-ALUETTA KOSKEVAT SUUNNITTELMÄÄRÄYKSET

### Vähittäiskaupan suuryksiköt

Seudullisesti merkittävän vähittäiskaupan suuryksikön koon alarajat ovat seuraavat, ellei selvitysten perusteella toisin osoiteta:

	Maakuntakaavojen alueet, joilla seudullisesti merkittävän vähittäiskaupan suuryksikön koon alaraja muu kuin 4000 k-m <sup>2</sup>	Seudullisesti merkittävän vähittäiskaupan suuryksikön koon alaraja
<b>Tilaa vaativa erikoiskapp</b>		
Kuopio	A 11.001, A 11.004, A 11.005, A1 11.001, A1 11.001, A1 11.003, TP 11.813, TP 11.815, TP1 11.811, TP1 11.814, TP1 11.815, TP1 11.816, T 11.800	12000
Iisalmi	A1 21.001, TP1 21.810, T 21.800, T 21.801, T 21.803, T 21.804	7000
Siilinjärvi	A 13.001, A 13.002, A 13.003, TP1 13.810, TP2 13.811, T 13.801, T 13.802	7000
Varkaus	A1 51.001, TP1 51.801, T 51.800, T 51.806, A/RM 51.003	7000
Lapinlahti	A1 24.001	5000
Leppävirta	A1 52.001, T 52.801	5000
Kiuruvesi	A1 23.001, T 23.800	5000
Suonenjoki	A1 31.001	5000
<b>Muu erikoiskauppa</b>		
Kuopio	A 11.001, A 11.004, A 11.005, A1 11.001, A1 11.001, A1 11.003, TP 11.813, TP 11.815, TP1 11.811, TP1 11.814, TP1 11.815, TP1 11.816, T 11.800	5000
<b>Muilla kuin edellä mainituilla alueilla seudullisesti merkittävän vähittäiskaupan suuryksikön koon alaraja on 4000 k-m<sup>2</sup> koko maakunnassa. Päivittäistavara-kaupassa seudullisesti merkittävän vähittäiskaupan suuryksikön koon alaraja on 4000 k-m<sup>2</sup>. Yksityiskohtaisemmassa suunnittelussa tulee edistää kaupan kilpailun toteutumista.</b>		

### Taajamatoimintojen alueet

Yksityiskohtaisessa suunnittelussa on turvattava mahdollisuus hyvien ja yhtenäisten peltoalueiden tuotantokäyttöön.

### Potentiaaliset tuulivoima-alueet

Yli 50 metriä (kokonaiskorkeus maanpinnasta) korkeista tuulivoimaloista tulee aina pyytää erillinen lausunto Pääesikunnalta koko kunnan alueella. Myös alle 50 metriä (kokonaiskorkeus maanpinnasta) korkeista pientuulivoimaloista tulee pyytää Pääesikunnan lausunto, mikäli kiinteistö, jolle voimala rakennetaan, rajoittuu Puolustusvoimien käytössä olevaan alueeseen.

Tuulivoima-alueita suunniteltaessa tulee turvata puolustusvoimien toimintaedellytykset sekä ottaa erityisesti huomioon puolustusvoimien toiminnasta, kuten tutkajärjestelmistä ja radioyhteyksien turvaamisesta johtuvat rajoitteet.

### Geoenergia

Yksityiskohtaisessa suunnittelussa uusia, erityisesti kaukolämpöverkoston ulkopuolella sijaitsevia asuin-, kauppa-, teollisuus- ja työpaikka-alueita suunniteltaessa on pyrittävä selvittämään geoenergian ja/tai muiden uusiutuvien energiankäyttömuotojen hyödyntämismahdollisuudet.

## KEHITTÄMISPERIAATEMERKINNÄT



### se – selvitysalue (HCT terminaalit)

Merkinnällä osoitetaan tärkeiden pääteiden risteysseutuja, joiden alueidenkäytön suunnittelussa tulee selvittää suurten kuljetusten terminaalialueen varaamismahdollisuudet.

#### *Suunnittelumääräys:*

Suunniteltaessa alueen käyttöä on otettava huomioon mahdollisesta tulevasta terminaalista aiheutuvat haitalliset ympäristövaikutukset.



### Selvitysalue, se (Yara, Siilinjärvi)

Merkinnällä osoitetaan voimassa olevan maakuntakaavan Siilinjärven taajamatoimintojen (A 13.001) sekä teollisuus- ja kaivostoimintojen alueen (T/Ek 13.800) välinen alue, jolla on maakuntatasoinen intressi sovittaa yhteen eri maankäyttömuotojen tarpeet, varmistaa riittävä suojavyöhyke asumisen ja elinkeinotoimintojen välissä sekä turvata elinkeinotoimintaedellytykset ja elinympäristön terveellisyys ja viihtyisyys. Teollisuus- ja kaivostoimintojen suojavyöhyketarpeet edellyttävät jatkoselvityksiä.

#### *Suunnittelumääräys:*

Ennen alueen käytön ratkaisemista on selvitettävä teollisuus- ja kaivostoimintojen ja muiden intressien yhteensovittaminen. Alueidenkäytön suunnittelussa on varmistettava, että taajamatoimintojen ja elinkeinotoimintojen välille jää riittävä suojavyöhyke eikä alueelle si-joitu uusia mahdollisesti häiriintyviä kohteita.



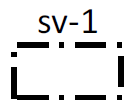
### Sähkönsiirtolinjan yhteystarve

Merkinnällä osoitetaan uusia sähkönsiirtolinjojen pitkän aikavälin yhteystarpeita, joiden sijaintiin ja toteuttamiseen liittyy epävarmuutta.

#### *Suunnittelumääräys:*

Yksityiskohtaisemmassa suunnittelussa on selvitettävä alueiden käytön kannalta tarkoituksenmukaisimmat ja ympäristön kannalta vähiten haitalliset vaihtoehdot.

## ALUEEN TAI KOHTEEN ERITYISOMINAISUUTTA KUVAAVAT MERKINNÄT



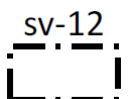
sv-1

### Kaivos- ja tehdasalueen suojavyöhyke sv-1 (sisempi vyöhyke)

Merkinnällä osoitetaan kaivos- ja tehdasalueen suojavyöhykkeitä.

#### *Suunnittelumääräys:*

Alueelle ei tule yksityiskohtaisemmassa suunnittelussa osoittaa uutta asuinrakentamista tai muita melulle herkkiä toimintoja. Suunniteltaessa alueen käyttöä on palo- ja pelastusviranomaisille sekä toiminnanharjoittajalle varattava mahdollisuus lausunnon antamiseen.



sv-12

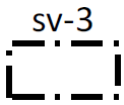
### Suojavyöhyke sv-12 (ulompi vyöhyke)

Merkinnällä osoitetaan jätteenkäsittelyalueiden ja kaivostoimintojen alueiden suojavyöhykkeet.

#### *Suunnittelumääräys kaivostoimintojen alueiden suojavyöhykkeille:*

Suunniteltaessa alueen käyttöä on otettava huomioon kaivostoiminnasta aiheutuvat ympäristölliset haittatekijät sekä alueella oleva onnettomuusvaara. Suunniteltaessa alueen

käyttöä on palo- ja pelastusviranomaisille sekä toiminnanharjoittajalle varattava mahdollisuus lausunnon antamiseen. Yksityiskohtaisessa suunnittelussa tulee yhteensovittaa kaivosteollisuuden tarpeet asumisen ja muiden maankäytön tarpeiden kanssa.



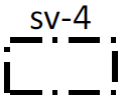
sv-3

#### **Varikkoalueen suojavyöhyke sv-3 (Koivujärvi ja Rissala, sisempi vyöhyke)**

Merkinnällä osoitetaan alueita, joiden käyttöä on lähellä sijaitsevan vaaraa tai huomattavaa häiriötä aiheuttavan puolustusvoimien toiminnan vuoksi rajoitettava. Merkintä ei rajoita alueen maa- ja metsätalouskäyttöä tai käyttöä puolustusvoimia palvelevaan rakentamiseen.

##### *Suunnittelumääräys:*

Alueelle ei tule sijoittaa asutusta eikä koulua, sairaalaa, vanhainkotia, päiväkotia tai muuta vastaavaa laitosta. Merkintä ei estä olemassa olevan rakennuskannan peruskorjausta. Suunniteltaessa alueen käyttöä on puolustusvoimille varattava mahdollisuus lausunnon antamiseen.



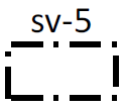
sv-4

#### **Varikkoalueen suojavyöhyke sv-4 (Koivujärvi ja Rissala, ulompi vyöhyke)**

Merkinnällä osoitetaan alueita, joiden käyttöä on lähellä sijaitsevan vaaraa tai huomattavaa häiriötä aiheuttavan puolustusvoimien toiminnan vuoksi rajoitettava. Merkintä ei rajoita alueen maa- ja metsätalouskäyttöä tai käyttöä puolustusvoimia palvelevaan rakentamiseen.

##### *Suunnittelumääräys:*

Alueelle ei tule sijoittaa sairaalaa, vanhainkotia, päiväkotia tai muuta vastaavaa laitosta. Suunniteltaessa alueen käyttöä on puolustusvoimille varattava mahdollisuus lausunnon antamiseen.



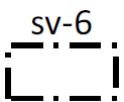
sv-5

#### **Sotilasilmailun tilapäisten lentopaikkojen suojavyöhyke sv-5 (Rissala, Varkaus/Joroinen, Tervo ja Vieremä)**

Merkinnällä osoitetaan alueita, joiden käyttöä on lähellä sijaitsevan vaaraa tai huomattavaa häiriötä aiheuttavan toiminnan vuoksi rajoitettava.

##### *Suunnittelumääräys:*

Lentoliikennettä palvelevien sotilasilmailun tilapäisten lentopaikkojen suojavyöhykkeelle ei tule osoittaa melulle herkkiä toimintoja. Alueen maankäytön suunnittelussa on varauduttava kattavan rinnakkaistiestön toteuttamiseen. Alueelle sijoittuvista rakennushankkeista on pyydettävä puolustusvoimien lausunto.



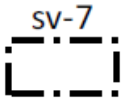
sv-6

#### **Sotilasilmailun tilapäisen lentopaikkojen suojavyöhyke sv-6 (säde 12 km, Vieremä, Tervo, Siilinjärvi-Kuopio ja Varkaus-Joroinen)**

Merkinnällä osoitetaan alueita, joiden käyttöä on lähellä sijaitsevan vaaraa tai huomattavaa häiriötä aiheuttavan toiminnan vuoksi rajoitettava.

##### *Suunnittelumääräys:*

Alueen suunnittelussa tulee ottaa huomioon sotilasilmailun tilapäisestä lentopaikasta johtuvat maankäytön rajoitukset. Alueen yksityiskohtaisemmassa suunnittelussa ja luvituksessa on pyydettävä puolustusvoimien lausunto sekä ilmailulain mukainen lausunto suunnitelmista, joissa alueelle sallitaan yli 30 m korkea rakennus tai rakennelma.

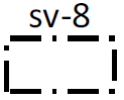


### **Suojavyöhyke sv-7 (Uuhimäki)**

Suojavyöhyke, joka rajoittaa alueen asuinrakentamista ja sisältää korkeusrajoituksia rakenteille.

#### *Suunnittelumääräys:*

Alueen suunnittelussa on huomioitava puolustusvoimien toiminnasta johtuvat rajoitteet asuinrakentamiselle ja rakennusten ja rakennelmien korkeudelle. Alueelle suunnitelluista rakennuksista tai rakennelmista on pyydettävä puolustusvoimien lausunto-

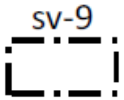


### **Suojavyöhyke sv-8 (Rissala, yhdistelmärajaus)**

Merkinnällä osoitetaan puolustusvoimien sotilasilmailun tilapäisen lentopaikan tai muita alueita, joilla on yksityiskohtaisemmassa suunnittelussa otettava huomioon lähellä sijaitsevan vaaraa tai huomattavaa häiriötä aiheuttavien puolustusvoimien toimintojen rajoitteet. Yksityiskohtaisempaa suunnittelua koskevat rajoitukset voivat koskea esim. rakentamisen korkeutta, meluherkkiä toimintoja ja toimintojen laatua. Merkintä ei rajoita alueen maa- ja metsätalouskäyttöä tai käyttöä puolustusvoimia palvelemaan rakentamiseen. Alueen sisällä on voimassa liitteen 2 mukaiset suojavyöhykkeet erillisine määräyksineen.

#### *Suunnittelumääräys:*

Alueen yksityiskohtaisemmassa suunnittelussa on huomioitava puolustusvoimien toimintaedellytykset ja niiden kehittämismahdollisuudet. Suunniteltaessa alueen käyttöä on Puolustusvoimille varattava mahdollisuus lausunnon antamiseen.



### **Sotilasilmailun tilapäisen lentopaikan suojavyöhyke sv-9 (Rissala)**

Merkinnällä osoitetaan alueita, joiden käyttöä on lähellä sijaitsevan vaaraa tai huomattavaa häiriötä aiheuttavan toiminnan vuoksi rajoitettava.

#### *Suunnittelumääräys:*

Alueen suunnittelussa tulee ottaa huomioon sotilasilmailun tilapäisestä lentopaikasta johtuvat maankäytön rajoitukset. Alueen yksityiskohtaisemmassa suunnittelussa ja luvituksessa on pyydettävä puolustusvoimien lausunto sekä ilmailulain mukainen lausunto suunnitelmista, joissa alueelle sallitaan yli 30 m korkea rakennus tai rakennelma. Alueen käytön suunnittelussa tulee huomioida alueelle kohdistuva ajoittainen melu.



### **Rautavaaran Sotinpuron ampuma- ja harjoitusalue me 1 Ampumamelualueen raja**

Merkinnällä osoitetaan puolustusvoimien toiminnoista johtuva melualue, jolla melutaso on yli 55 dB LAeq. Merkintä sallii nykyisen toiminnan jatkamisen ja kehittämisen sekä rakennusten täydennys- ja peruskorjaustoimenpiteet. Merkintä ei salli uusien asuin- tai vapaa-ajan asuntojen rakentamista.

#### *Suunnittelumääräys:*

Alueelle ei tule sijoittaa uutta vapaa-ajan asumista tai muita melulle erityisen herkkiä toimintoja. Alueen yksityiskohtaisemmassa suunnittelussa tulee ottaa huomioon ympäristöministeriön ohjeistus toiminnan aiheuttamalle ympäristömelulle. Suunniteltaessa alueen käyttöä on Puolustusvoimille varattava mahdollisuus lausunnon antamiseen.





### **Ampumamelualueen raja, me 2**

Merkinnällä osoitetaan puolustusvoimien toiminnoista johtuva melualue, jolla melutaso on yli 50 dB LAeq.

#### *Suunnittelumääräys:*

Asuntoja tai muita melulle herkkiä toimintoja käsittävistä hankkeista on pyydettyä puolustusvoimien lausunto.

Melualuerajauksia ja määräyksiä koskevia lausuntoja laadittaessa on oltava yhteydessä puolustusvoimiin.

## ALUEVARAUS- JA KOHDEMERKINNÄT

### **Keskustatoimintojen alue (C)**

Merkinnällä osoitetaan Iisalmen, Kuopion, Siilinjärven ja Varkauden keskustojen ydinalueet, joille sijoittuu keskustahakuisia erikoiskaupan ja hallinnon palveluita, vähittäiskaupan suuryksiköitä ja asumista. Merkinnän osoittamalle alueelle voidaan sijoittaa seudullisesti merkittäviä vähittäiskaupan suuryksiköitä.

#### *Suunnittelumääräys:*

Alueiden käytön suunnittelussa tulee luoda edellytykset korkeatasoisen ja vetovoimaisen keskusta-alueen kehittämiseksi ja monipuolisten erikoiskaupan palveluiden sijoittumiselle sekä erityisesti Kuopion keskustassa kansainvälisten, ylimaakunnallisten ja maakunnallisten toimintojen sijoittumiselle. Suunnittelussa tulee kiinnittää erityistä huomiota alueen kaupunkikuvaan, kulttuuriympäristön arvoihin, saavutettavuuteen sekä alueen liittymiseen muuhun kaupunkirakenteeseen.

Alueiden käytön suunnittelussa on hyvä yhdistää asumista, liiketiloja ja toimistoja yhdeksi kokonaisuudeksi. Yhdyskuntarakenteen kaupunkimaisuus on varmistettava tiivistämällä ja täydentämällä olemassa olevaa kaupunkirakennetta kestävin periaattein. Keskusta-alueilla tulee kiinnittää erityistä huomiota kävely- ja pyöräilypainotteisiin ratkaisuihin ja kävelykeskustojen kehittämiseen. Alueen suunnittelussa tulee kiinnittää erityistä huomiota alueen liikennejärjestelyihin ja sujuvien matkaketjujen muodostamiseen liikennemuodosta toiseen.

### **Keskustatoimintojen alakeskus (ca1)**

Merkinnällä osoitetaan seudullisesti merkittäviä, vahvoja keskustatoimintojen alakeskuksia, joihin sijoittuu seudullisia palveluita sekä asumista. Merkinnän osoittamalle alueelle voidaan sijoittaa seudullisesti merkittäviä vähittäiskaupan suuryksiköitä.

#### *Suunnittelumääräys:*

Alueiden käytön suunnittelussa tulee luoda edellytykset vetovoimaisen keskusta-alueen kehittämiseksi sekä monipuolisten palveluiden ja asumisen sijoittumiselle. Yksityiskohtaisemmassa suunnittelussa tulee kiinnittää huomiota yhdyskuntarakenteen eheyttämiseen, viihtyisän elinympäristön luomiseen, kulttuuriympäristön arvoihin sekä joukkoliikenteen ja kevyen liikenteen toimintaedellytyksiin. Erityistä huomiota tulee kiinnittää vapaa-ajan ja ympärivuotisen asumisen kehittämiseen.

ca-v

**Keskustatoimintojen alakeskus, Savilahti (ca-v)**

Merkinnällä osoitetaan keskustoimintojen alakeskus, johon sijoittuu kansainvälisesti, valtakunnallisesti ja seudullisesti merkittäviä opetuksen, työpaikkojen, palveluiden ja asumisen alueita. Alueelle voidaan sijoittaa seudullisesti merkittäviä vähittäiskaupan suuryksiköitä.

*Suunnittelumääräys:*

Alueiden käytön suunnittelussa tulee luoda edellytykset kansainvälisesti, valtakunnallisesti ja seudullisesti merkittävien opetuksen, työpaikkojen, palveluiden ja asumisen tasapainoiselle sijoittumiselle. Alueiden käytön suunnittelussa tulee huolehtia vetovoimaisen Savilahden alakeskusalueen kehittämisestä, alueen toiminnallisesta liittymisestä Kuopion keskustatoimintojen alueeseen ja vaihtoehtoisista kaupan suuryksikköjen paikoista.

Yksityiskohtaisemmassa suunnittelussa tulee kiinnittää huomiota yhdyskuntarakenteen eheyttämiseen, viihtyisän elinympäristön luomiseen sekä kulttuuriympäristön arvoihin. Huomiota on kiinnitettävä sujuviin matkaketjuihin ja erityisesti hyviin joukkoliikenteen ja kevyen liikenteen toimintaedellytyksiin.

ca2

**Keskustatoimintojen alakeskus (ca2)**

Merkinnällä osoitetaan keskustatoimintojen alakeskuksia, joihin sijoittuu seudullisia palveluita sekä asumista. Merkinnän osoittamalle alueelle voidaan sijoittaa seudullisesti merkittäviä vähittäiskaupan suuryksiköitä.

*Suunnittelumääräys:*

Alueiden käytön suunnittelussa tulee luoda edellytykset vetovoimaisen keskusta-alueen kehittämiselle sekä monipuolisten palveluiden ja asumisen sijoittumiselle. Yksityiskohtaisemmassa suunnittelussa tulee kiinnittää huomiota yhdyskuntarakenteen eheyttämiseen, viihtyisän elinympäristön luomiseen, kulttuuriympäristön arvoihin sekä joukkoliikenteen ja kevyen liikenteen toimintaedellytyksiin. Erityistä huomiota tulee kiinnittää vapaa-ajan ja ympärivuotisen asumisen kehittämiseen.

KM

**Vähittäiskaupan suuryksikkö (KM)**

Merkinnällä osoitetaan merkitykseltään seudullinen vähittäiskaupan suuryksikkö tai myymäläkeskittymä keskustatoimintojen alueiden ulkopuolella.

*Suunnittelumääräys:*

Vähittäiskaupan suuryksiköiden kaupan laatua koskeva mitoitus ja tarkempi sijoittuminen ratkaistaan yksityiskohtaisessa kaavoituksessa. Vähittäiskaupan suuryksikkö on suunniteltava siten, ettei sillä ole yksin tai yhdessä muiden hankkeiden kanssa merkittäviä haitallisia vaikutuksia keskusta-alueiden kaupallisiin palveluihin ja niiden kehittämiseen. Yksityiskohtaisessa suunnittelussa on huomioitava kaupan palvelujen saavutettavuus eri kulkumuodoin sekä kaupan palveluiden sijoittuminen suhteessa asuinalueisiin.

**Varkauden Pohjoisen portin merkintää koskee lisäksi suunnittelumääräys:**

Pohjoisen portin toteuttaminen tulee kytkeä yhdyskuntarakenteen laajenemiseen alueelle siten, että lähempänä keskustaa olevat kaupan alueet ovat ensin hyödynnetyt. Pohjoisen Portin alueelle voi sijoittua myös matkailua ja ohikulkevaa liikennettä palvelevaa toimintaa. Yksityiskohtaisemmassa suunnittelussa on huomioitava SEVESO III-direktiivin mukainen suojavyöhyke ja sen aiheuttamat rajoitukset vähittäiskaupan suuryksiköiden ja myymäläkeskittymien sijainnille.

**Varkausmäen merkintää koskee lisäksi suunnittelumääräys:**

Aluetta ei voi toteuttaa ennen Varkausmäen matkailualueen toteuttamista.

Vähittäiskaupan suuryksiköiden tai myymäläkeskittymän enimmäismitoitus on osoitettu oheisessa taulukossa. Kaupan laadun mitoitus koskee uutta liiketilaa. Enimmäismitoitukseen lasketaan mukaan myös 4000 k-m<sup>2</sup> koon alittavat myymälät. Enimmäismitoitukseen lasketaan mukaan nykyinen ja uusi kerrosala.

Alue	Kunta	Merkintä	Mitoitus	Yhteensä
Green Valley	Siilinjärvi		2014	0
			Uusi	22 200
			<b>KM</b>	<b>Enimmäismitoitus</b>
Päiväranta	Kuopio		2014	15 000
			Uusi	5 000
			<b>KM</b>	<b>Enimmäismitoitus</b>
Leväsentie	Kuopio		2014	14 000
			Uusi	0
			<b>KM</b>	<b>Enimmäismitoitus</b>
Kolmisoppi	Kuopio		2014	17 500
			Uusi	5 000
			<b>KM</b>	<b>Enimmäismitoitus</b>
Matkus	Kuopio		2014	87 500
			Uusi	9 500
			<b>KM</b>	<b>Enimmäismitoitus</b>
Pohjoinen portti	Varkaus		2014	4 000
			Uusi	7 000
			<b>KM</b>	<b>Enimmäismitoitus</b>
Varkausmäki	Varkaus		2014	0
			Uusi	10 000
			<b>KM</b>	<b>Enimmäismitoitus</b>

**Tilaa vaativan kaupan suuryksikkö (kme)**

Merkinnällä osoitetaan merkitykseltään seudullinen vähittäiskaupan suuryksikkö tai myymäläkeskittymä, joka kaupan laatu huomioon ottaen voi perustellusta syystä sijoittua myös keskusta-alueiden ulkopuolelle, kuten auto-, rauta-, huonekalu-, puutarha- ja maatalouskauppaa.

**Suunnittelumääräys:**

Vähittäiskaupan suuryksiköiden mitoitus ja tarkempi sijoittuminen on suunniteltava siten, ettei niillä ole yksin tai yhdessä muiden hankkeiden kanssa merkittäviä haitallisia vaikutuksia keskusta-alueiden kaupallisiin palveluihin ja niiden kehittämiseen. Yksityiskohtaisessa suunnittelussa on huomioitava kaupan palvelujen saavutettavuus eri kulkumuodoin, sujuvat henkilöauto- ja joukkoliikenteen edellytykset erityisesti Kuopion Leväsentiellä ja Volttikadulla sekä kaupan palveluiden sijoittuminen suhteessa asuinalueisiin.

Tilaa vaativan kaupan suuryksiköiden tai myymäläkeskittymän enimmäismitoitus on osoitettu oheisessa taulukossa. Enimmäismitoitukseen lasketaan mukaan myös 4000 k-m<sup>2</sup> koon alittavat myymälät. Enimmäismitoitukseen lasketaan mukaan nykyinen ja uusi kerrosala. Kokonaismitoituksen puitteissa alueilla voi toteuttaa muuta erikoiskauppaa tai päivittäistavarakauppaa paikallisesti merkittävänä. Paikallisesti merkittävän kaupan sijoittumisedellytykset tutkitaan ja ratkaistaan kuntakaavoituksella.

**Siilinjärven Valtatie 9 ja Ranta-Toivalantien risteuksen merkintää koskee lisäksi suunnittelumääräys:**

Valtatie 9 ja Ranta-Toivalan tien risteuksen kaupan alueen toteuttaminen on mahdollista siinä vaiheessa, kun Rissalan yrityspuisto on toteutunut Ranta-Toivalan tien läheisyyteen.

**Varkauden Pohjoisen portin merkintää koskee lisäksi suunnittelumääräys:**

Pohjoisen portin toteuttaminen tulee kytkeä yhdyskuntarakenteen laajenemiseen alueelle siten, että lähempänä keskustaa olevat kaupan alueet on ensin hyödynnetty. Pohjoisen Portin alueelle voi sijoittua myös matkailua ja ohikulkevaa liikennettä palvelevaa toimintaa. Yksityiskohtaisemmassa suunnittelussa on huomioitava SEVESO III-direktiivin mukainen suojavyöhyke ja sen aiheuttamat rajoitukset vähittäiskaupan suuryksiköiden ja myymäläkeskittymien sijainnille.

Alue	Kunta	Merkintä	Mitoitus	Yhteensä
Kiuruvesi	Kiuruvesi		2014	3 900
			Uusi	7 000
		<b>kme</b>	<b>Enimmäsmitoitus</b>	<b>10 900</b>
Marjahaka	Iisalmi		2014	22 800
			Uusi	20 000
		<b>kme</b>	<b>Enimmäsmitoitus</b>	<b>42 800</b>
Green Valley	Siilinjärvi		2014	0
			Uusi	28 900
		<b>kme</b>	<b>Enimmäsmitoitus</b>	<b>28 900</b>
Vt 9:n ja Ranta-Toivalan tien risteys	Siilinjärvi		2014	0
			Uusi	15 000
		<b>kme</b>	<b>Enimmäsmitoitus</b>	<b>15 000</b>
Vt 5 länsi (Votतिकatu)	Kuopio		2014	40 000
			Uusi	20 000
		<b>kme</b>	<b>Enimmäsmitoitus</b>	<b>60 000</b>
Vt 5 itä (Leväsentie)	Kuopio		2014	51 000
			Uusi	20 000
		<b>kme</b>	<b>Enimmäsmitoitus</b>	<b>71 000</b>
Kolmisoppi	Kuopio		2014	24 500
			Uusi	5 000
		<b>kme</b>	<b>Enimmäsmitoitus</b>	<b>29 500</b>
Matkus	Kuopio		2014	0
			Uusi	61 000
		<b>kme</b>	<b>Enimmäsmitoitus</b>	<b>61 000</b>
Nilsjä	Kuopio		2014	0
			Uusi	7 000
		<b>kme</b>	<b>Enimmäsmitoitus</b>	<b>7 000</b>
Suonenjoki	Suonenjoki		2014	2 600
			Uusi	7 000
		<b>kme</b>	<b>Enimmäsmitoitus</b>	<b>9 600</b>
Leppävirta	Leppävirta		2014	0
			Uusi	7 000
		<b>kme</b>	<b>Enimmäsmitoitus</b>	<b>7 000</b>
Pohjoinen portti	Varkaus		2014	3 000
			Uusi	18 000
		<b>kme</b>	<b>Enimmäsmitoitus</b>	<b>21 000</b>
Harjulantie	Varkaus		2014	7 000
			Uusi	13 000
		<b>kme</b>	<b>Enimmäsmitoitus</b>	<b>20 000</b>



**Tilaa vaativan kaupan suuryksikön reservialue (kme/res.)**

Merkinnällä osoitetaan tilaa vaativan kaupan suuryksikön reservialue Kuopion Pieneen Neulamäkeen. Merkinnällä mahdollistetaan seudullisesti merkittävän tilaa vaativan kaupan sijoittuminen Pienen Neulamäen yrityspuistoon tulevaisuudessa.

**Suunnittelumääräys:**

Alue voidaan ottaa käyttöön muiden seudullisesti merkittävien kaupan sijaintipaikkojen täytyttyä.

Tilaa vaativan kaupan suuryksiköiden tai myymäläkeskittymän reservialueen enimmäismitoitus on osoitettu oheisessa taulukossa. Kaupan laadun mitoitus koskee uutta liiketilaa. Enimmäismitoitukseen lasketaan mukaan myös 4000 k-m<sup>2</sup> koon alittavat myymälät. Enimmäismitoitukseen lasketaan mukaan nykyinen ja uusi kerrosala. Kokonaismitoituksen puitteissa alueilla voi toteuttaa muuta erikoiskauppaa tai päivittäistavarakauppaa paikallisesti merkittävänä. Paikallisesti merkittävän kaupan sijoittumisedellytykset tutkitaan ja ratkaistaan kuntakaavoituksella.

Alue	Kunta	Merkintä	Mitoitus	Yhteensä
Pieni Neulamäki	Kuopio		2014	0
			Uusi	20 000
		kme/res.	Enimmäismitoitus	20 000



Im

#### Tavaraliikenteen terminaali-alue Im

Merkinnällä osoitetaan seudullisesti ja maakunnallisesti tärkeät tavaraliikenteen logistisia toimintoja palvelevat alueet.

##### Suunnittelumääräys:

Yksityiskohtaisessa suunnittelussa tulee huolehtia siitä, että merkittävät ympäristöhäiriöt viereisille alueille estetään. Toiminnasta aiheutuvan meluhaitan vuoksi ei läheisyyteen tule sijoittaa uusia asuinrakennuksia tai muuta melulle herkkää toimintaa.



sl

#### Luonnonsuojelualue sl

Merkinnällä osoitetaan luonnonsuojelulain nojalla suojeltuja tai suojeltavaksi tarkoitettuja alueita. Alueella on voimassa MRL:n 33 §:n mukainen rakentamisrajoitus.



s2

#### Suojelualue s2

Merkinnällä osoitetaan Metsähallituksen omalla päätöksellä suojelema tai suojeltavaksi tarkoitettu alue. Alueella on voimassa MRL 33 §:n mukainen rakentamisrajoitus



z

#### Sähköasema z

Kohdemerkinnällä osoitetaan sähkönsiirron runkoverkkoon (110 kV ja 400 kV) liittyvät sähköasemat. Alueella on voimassa MRL:n 33 §:n mukainen rakentamisrajoitus.

EA1

#### Ampumarata ja/tai moottoriurheilualue EA1/ea1

Merkinnällä osoitetaan valtakunnallista, maakunnallista ja seudullista merkitystä omaavat ampumarata-alueet, ajoharjoitteluradat ja moottoriurheilualueet.



ea1

##### Suunnittelumääräys:

Toiminnasta aiheutuvan meluhaitan vuoksi ei melualueelle tule sijoittaa uusia asuinrakennuksia tai muuta melulle herkkää toimintaa. Ampumarata-alueilla toiminnot tulee sijoittaa siten, että toiminnasta ei aiheudu siihen rajautuvilla alueilla maaperän tai pohjaveden pilaantumisvaaraa.

EAH

#### Ampuma- ja harjoitusalue EAH

Merkinnällä osoitetaan puolustusvoimien ampuma- ja harjoitusalueet, joille yleisön pääsy on rajoitettu. Alue varataan puolustusvoimien käyttöön.

EP

#### Puolustusvoimien alue EP (Siilinjärven Rissala ja Pielaveden Koivujärvi)

Merkinnällä osoitetaan puolustusvoimien käytössä olevat alueet, joille yleisön pääsy on kielletty tai rajoitettu.

*Suunnittelumääräys:*

Alueen yksityiskohtaisemmassa suunnittelussa on turvattava puolustusvoimien toimintaedellytykset sekä kiinnitettävä erityistä huomiota ympäristöarvoihin ja yleiseen turvallisuuteen.

EK

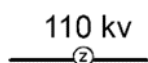
**Kaivostoimintojen alue EK**

Merkinnällä osoitetaan maakunnallisesti ja seudullisesti merkittävät kaivostoimintojen alueet.

*Suunnittelumääräys:*

Alueiden käytön suunnittelussa tulee erityisesti ottaa huomioon toiminnan aiheuttamat ympäristö- ja meluvaikutukset. Suunniteltaessa alueen käyttöä on palo- ja pelastusviranomaisille ja Puolustusvoimille varattava mahdollisuus lausunnon antamiseen.

## VIIVAMERKINNÄT

**Sähkösiirtolinja ja jännite**

Merkinnällä osoitetaan olemassa olevat 110 kV ja 400 kV sähkösiirtolinjat. Alueella on voimassa MRL:n 33 §:n mukainen rakentamisrajoitus.

**Ohjeellinen sähkösiirtolinja ja jännite**

Merkinnällä osoitetaan ohjeellinen, alustavasti suunniteltu 110 kV tai 400 kV sähkösiirtolinjavaraus. Alueella on voimassa MRL:n 33 §:n mukainen rakentamisrajoitus.

Varpaisjärvi-Rautavaara 110 kV sähkösiirtolinjaa suunniteltaessa on huolehdittava siitä, ettei rakentaminen tai muu käyttö yksistään tai tarkasteltuna yhdessä muiden hankkeiden ja suunnitelmien kanssa luonnonsuojelulain 65 §:n tarkoittamalla tavalla merkittävästi heikennä alueella olevien tai siihen rajautuvien Natura 2000- verkostoon kuuluvien alueiden Älänne (FI0600068 Lapinlahti, Rautavaara) perusteena olevia luonnonarvoja.

Nuojua-Huutokoski 400 kV sähkösiirtolinjaa suunniteltaessa on huolehdittava siitä, ettei rakentaminen tai muu käyttö yksistään tai tarkasteltuna yhdessä muiden hankkeiden ja suunnitelmien kanssa luonnonsuojelulain 65 §:n tarkoittamalla tavalla merkittävästi heikennä alueella olevien tai siihen rajautuvien Natura 2000- verkostoon kuuluvien alueiden Kanervaharjun metsä (FI0600099 Lapinlahti), Mäkrämäen metsä (FI0600102 Leppävirta) ja Sorsaveden saaristo (FI0600030 Leppävirta) perusteena olevia luonnonarvoja.

Huutokoski-Kontiolahti 400 kV sähkösiirtolinjaa suunniteltaessa on huolehdittava siitä, ettei rakentaminen tai muu käyttö yksistään tai tarkasteltuna yhdessä muiden hankkeiden ja suunnitelmien kanssa luonnonsuojelulain 65 §:n tarkoittamalla tavalla merkittävästi heikennä alueella olevien tai siihen rajautuvien Natura 2000- verkostoon kuuluvien alueiden Ruokojärvi ja Mula (FI0600053 Varkaus) perusteena olevia luonnonarvoja.

Alapitkä-Kontiolahti 400 kV sähkösiirtolinjaa suunniteltaessa on huolehdittava siitä, ettei rakentaminen tai muu käyttö yksistään tai tarkasteltuna yhdessä muiden hankkeiden ja suunnitelmien kanssa luonnonsuojelulain 65 §:n tarkoittamalla tavalla merkittävästi heikennä alueella olevien tai siihen rajautuvien Natura 2000- verkostoon kuuluvien alueiden Vaikkajoki (FI0600010 Kaavi) perusteena olevia luonnonarvoja.

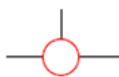
**Merkittävästi parannettava tieyhteys**

Merkinnällä osoitetaan sellaisia aluerakenteen kannalta keskeisiä tieyhteyksiä, joille on odotettavissa merkittäviä, mutta vielä suunnittelemattomia parantamistoimia (esim. uusi

tielinjaus), jotka tulevat heijastumaan myös ympäröivään maankäyttöön. Alueella on voimassa MRL:n 33 §:n mukainen rakentamisrajoitus.

*Suunnittelumääräys:*

Tietyhteyttä tulee kehittää siten, että se tukee ja mahdollistaa kaupunkiseudun aluerakenteen kehittämisen maakuntakaavaan sisältyvien maankäyttöratkaisujen mukaisesti.



**Uusi eritasoliittymä**

Alueella on voimassa MRL:n 33 §:n mukainen rakentamisrajoitus.



**Ohjeellinen laivaväylä**

Merkinnällä osoitetaan vesiväyläyhteydet, jotka perustuvat todettuun vesiliikenteen yhteystarpeeseen ja joiden sijaintiin, toteutustapaan tai ajoitukseen liittyy epävarmuutta.



*Suunnittelumääräys:*

Yksityiskohtaisemmassa suunnittelussa tulee huomioida ohjeellinen laivaväylän varaus. Teiden suunnittelussa tulee ottaa huomioon, miten varaus voidaan toteuttaa myöhemmin. Yksityiskohtaisemmassa suunnittelussa tulee erityistä huomiota kiinnittää luonto-, maisema- ja kulttuuriympäristöarvojen säilymiseen sekä ulkoilureittien ja ekologisen verkoston kannalta tärkeiden viheryhteyksien jatkuvuuden turvaamiseen ja on huolehdittava siitä, ettei hanke yksinään tai suunnitelma yksistään tai tarkasteltuna yhdessä muiden hankkeiden ja suunnitelmien kanssa luonnonsuojelulain 65 §:n tarkoittamalla tavalla merkittävästi heikennä NATURA 2000-verkoston kuuluvan alueen S1 52.501 (Sorsavesi) perusteena olevia luonnonarvoja. Suunnittelussa on erityisesti otettava huomioon vaikutukset Natura-alueiden veden laatuun ja järvimaisemaan. Suunnittelussa tulee arvioida muuseoviranomaisten kanssa mahdollinen arkeologisen inventoinnin tarve.

*Valtateiden suunnittelua koskeva määräys:*

Teiden suunnittelussa tulee ottaa huomioon, miten Päijänne-Saimaa kanavan varaus voidaan toteuttaa myöhemmin.

## PIIRTÄMISTEKNISET MERKINNÄT

	<b>Maakuntakaava-alueen raja</b>
	Kunnan raja
EK 13.804	Maakuntakaavamerkinnän tunnus
Nimi	Maakuntakaavamerkinnän nimi