



## MARTIKKALAN KOULUN KUULEMISTILAISUUS (Hallintolaki §41)

Aika: 20.2.2024 klo 17.30-20.00

Paikka: Martikkalan koulu

Läsnä:

Kunnanjohtaja, sivistysjohtaja, hyvinvointi- ja osallisuuskoordinaattori ja hallintosihteeri

Koulun henkilökunta 3

Luottamushenkilöitä 13

Kuntalaisia noin 35

1. Rehtori Antti-Matti Tikkanen avasi tilaisuuden
2. Kunnanjohtaja esitteli kunnan taloutta, talouden tasapainottamissuunnitelmaa sekä koulujen lakkauttamisen selvitystyötä ja näiden aikataulua - esitysmateriaali muistion liitteenä nro 1.
3. Sivistysjohtaja esitteli perusopetuksen lukuja, mm. oppilasmääriä ja oppilasennustetta, opetuksen kustannus/oppilas, kotikuntakorvauksia/valtionosuuksia - esitysmateriaali muistion liitteenä nro 1.
4. Tilaisuudessa esille tulleet läsnäolijoiden kysymykset ja kannanotot:
  - Ulkopaikkakuntalaiset, eivätkö he ole suoraan tuloa kunnalle?
    - Ei varsinaisesti. Jokaisesta oppilaasta, joka opiskelee Lapinlahden esi- tai perusopetuksessa, saa kunta joko valtionosuuskorvauksia (lapinlahtelaiset) tai kotikuntakorvausta (ulkopaikkakuntalaiset) ja opetuksen järjestämisellä on omat kustannuksensa, jotka voidaan laskea oppilaskohtaisesti. Vuonna 2023 kotikuntakorvauksen perusosa / alakoululainen on ollut 7436,67e. Samana vuonna Martikkalan koulussa laskennallinen kustannus/oppilas on ollut -9478,32e ja Paloisten koulussa -13.335,79e.
  - Miten kustannukset on laskettu, tästä erittely.
    - Palkat laskettu toteumien mukaan huomioiden laskelmissa sivukulut, eurot ovat kuulemistilaisuuden esitysmateriaalissa.
    - Ruuan hintaa ei ole laskettu säästöihin, koska kulut säilyisivät ennallaan, siirtyen vain toiseen kouluun.
    - Kiinteistökustannuksissa on huomioitu käyttökustannukset ja kouluun kohdistuvat henkilöstökustannukset.
    - Kuljetusten osalta laskelmat on tehty toteutuneiden reittikustannusten mukaan.
  - Paljonko on saatu vieraspaikkakuntalaisista tuloa ja jos koulu suljetaan, miten vieraspaikkakuntalaisten tulojen pois jäanti on huomioitu?
    - Oppilasmäärän muuttuessa vähenee tuloista valtionosuudet/oppilas ja vieraspaikkakuntalaisten vähentyessä kotikuntakorvaukset.
    - Vieraspaikkakuntalaisista maksettava kotikuntakorvaus perustuu varainhoitovuotta edeltävää vuotta edeltäneen vuoden lopussa olevaan oppilastilanteeseen eli tulee hieman jäljessä. Vuonna 2023 kotikuntakorvauksen perusosa/alakoululainen on ollut 7 436,67€. Vuonna 2023 kotikuntakorvauksia vieraspaikkakuntalaisista on saatu 481 896€ (kunnassa yhteensä 51 vieraspaikkakuntalaista).
  - Miten kustannukset on laskettu, jos koulu suljetaan?
    - Palkat, ruuat, kiinteistökustannukset kts. vastaava kysymys edellä.
    - Kuljetuksissa on tässä vaiheessa neutraali vaikutus, mm. reittejä ei tarvitse lisätä koulun sulkemisen vuoksi, ennemminkin ajan kanssa, niitä voidaan jopa muokata



kustannustehokkaammaksi perusopetuslain puitteissa. Aikatauluja ei voi tässä vaiheessa tarkasti laittaa, mutta esim. aamun reitit alkaisivat näillä näkymin aikaisintaan klo 7.00, mikä on linjassaan nykyisen Matin ja Liisan koulun oppilaaksiottoalueen muiden reittien kanssa, mm. Rokuan seutu, josta esikouluikäisetkin lähtevät reitille klo 7.00.

- Mitä tapahtuu kiinteistölle. Jääkö koulu todellakin ilman lämmitystä ja sähköä? Sehän olisi valtava tappio, sillä silloin koulu menee pilalle, eikä sitä voida enää edes myydä. Myöskin Martikkalalaisten harrastusmahdollisuudet otetaan täysin pois, sillä koulullahan on ollut toimintaa myös iltaisin. Osittain tätä on hoidettu talkoovoimin (kuten ladut ja jääkaupalo). Jos koululta jätetään sähköt pois, nämä harrastukset jäävät täysin hyödyntämättä, eikä muitakaan paikkoja ole. Kysyn siksi, että aikooko kunta todellakin katkaista myös sähköt ja lämmöt koululta. Epäilen tätä suuresti ja siten kustannukset jäävät kunnalle, eikä säästöjä synny.
  - Säästön laskelma on tehty oletuksella, että kiinteistön kulut nollataan. Se tarkoittaa, että kiinteistö joko myydään tai jätetään tyhjilleen ja kylmilleen. Aikataulusta kiinteistön myynnille tai tyhjilleen jättämiselle ei ole keskusteltu. Tässä vaiheessa ei ole tiedossa, että kunnalla olisi käyttötarvetta kiinteistölle jatkossa, joten jos myynti ei näytä toteutuvan järkevässä aikataulussa, tulee kiinteistön kylmilleen jättö harkittavaksi.
- Haluaisin tietää, miten koulukuljetukset tullaan järjestämään, että esikoululaisille ja ekaluokkalaisille ei tule ylimääräisiä odotuksia, muutoinkin erittäin haastavaan matkan kulkuun. Miten olisi edes mahdollista saada kuljetukset pelaamaan, että sekä esikoululaiset, että lukiolaiset voisivat hyödyntää kahta kyytiä aamusta ja illasta. En näe siihen kyllä mitenkään mahdollisuutta.
  - Tälläkin hetkellä Martikkalan alueelta tulee kaksi eri reittiä eli tarkoittaa kahta eri autoa, aamuisin Matin ja Liisan koululle, toinen Onkilahdentien-Saaristotien kautta ja toinen Kotikylän-Nerkoontiementien kautta. Lisäksi samoja reittejä pitkin menee M&L koululta Martikkalan alueelle, kaksi autoa siis, myös klo 12 ja 14. Lisäksi yksi auto vielä klo 15. Esioppilailta ja pääsääntöisesti myös 1-2 luokkalaisilla on aina koulua 8-12, joten he pääsevät aina suoraan kouluun ja koulusta kotiin ja odotusta ei tule. Muutoinkin alakoululaisilla kuljetusoppilailta loppuu aina koulu klo 12 tai 14. Eli hyvin sekä esioppilaat että lukiolaiset voivat samoja kyytejä hyödyntää. Muutoinkin rakennamme reitit ja aikataulut aina esi- ja perusopetuksen oppilaiden, emme toisen asteen opiskelijoiden mukaan (heillä ei ole määriteltyjä matka-aikoja).
- Vieraspaikkakuntalaisista saatu tulo. Sehän jää pois, joten mistä sitten säästöt oikeasti otetaan?
  - Ensisijaisesti henkilöstökustannuksista ja kiinteistöpuolen kustannussäästöistä.
- Kuka tehnyt laskelmat?
  - Kunnan viranhaltijat.
- Onko kaikki listatut investointitarpeet pakko toteuttaa suunnitellussa 1-5 vuoden aikataulussa, koska joka tapauksessa oppilasmäärä vähenee 5 vuoden sisään ja koulun lakkauttaminen voi sitten olla edessä? Pyydettiin korjaustarpeiden tarkastelua uudelleen.
  - Hyvä huomio.
- Entä, jos säästöjä ei tulekaan, onko toisenlaisia laskelmia tehty?
  - Nämä ovat ainoat laskelmat.
- Useassa puheenvuorossa tuli esille pienen koulun yhteisöllisyys verrattuna isoon kouluun ja ettei niitä ole laskelmissa. Lisäksi tuotiin esille, että myös hyvinvoinnille on olemassa eurot, tutkimuksia aiheesta on tehty.
- Saako vieraspaikkakuntalaiset hakea opiskelemaan Lapinlahdelle?
  - Saa.
- Minne lapset sijoitetaan?
  - Matin ja Liisan kouluun



- Pääsevätkö lapset samoille luokille?
  - Tähän ei voida vastata nyt. Luokkiin sijoittaminen pyrittäisiin todennäköisesti tekemään niin, että jokaisella olisi ainakin yksi ennestään tuttu luokkatoveri samalla luokalla.
- Koulun vetovoimaisuus kylälle, kylä autioituu, jos koulua ei ole, lapsiperheitä ei muuta Martikkalan alueelle. Tuotiin esille naapurikunnan puolelle muuttaminen ja jos työssäkäynti suuntautuu lisalmeen, lasten koulupaikan hakeminen sieltä, sitä kautta eurojen menettäminen.
- Onko selvitetty aluekoulumahdollisuutta Kuopion ja lisalmen kanssa?
  - Mitä tarkoitetaan aluekoululla, koska aluekoulu ei ole virallinen termi? Kuopion ja lisalmen kanssa on käyty keskusteluja selvittelytyön aikana.
- Iltapäiväkerhotoiminta ja sieltä kuljetus?
  - Iltapäiväkerho toimii myös Matin ja Liisan koululla. Pääsääntöisesti huoltajat hakevat lapsensa iltapäivätoiminnasta itse, kuten tähänkin saakka ja kuten muissakin koulujen iltapäiväkerhoissa toimitaan. Mahdollisuus on käyttää myöhäisempää kyytiä, mutta erillistä kuljetusta ei järjestetä.
- Entä, jos koulua ei lakkautetakaan, mikä on suunnitelma b?
  - Koska päätöksiä ei ole tehty, eletään koko ajan suunnitelma b:tä eli esim. lähikoulut on nimetty Martikkalan koulun tuleville ekaluokkalaisille normaalisti, ilmoittautuminen kouluun on normaalisti, meneillään olevan kuljetusten kilpailutuksen reittejä rakennetaan myös Martikkalan koululle normaalisti.
- Onko laskelmissa otettu huomioon, että Matin ja Liisan koululla oli opetus kustannus oppilasta kohtaan melkein 2000€ kalliimpi kuin Martikkalan koululla, jos 30 oppilasta siirtyy Matin ja Liisan kouluun niin se tekee 60000€ lisää kunnan kuluihin?
  - Martikkalan koulun ja Matin ja Liisan koulun laskennallinen kustannus / oppilas ei ole suoraan verrannollinen toisiinsa, koska Matin ja Liisan koulu on yhtenäiskoulu ja kulu sisältää myös yläkoulun osuuden kokonaisuudesta. Jos Martikkalan koulun oppilaat siirtyisivät syksyllä 2024 Matin ja Liisan kouluun, ei laskennallinen kulu juurikaan muuttuisi, koska Matin ja Liisan koulun oppilasmäärä olisi lähes sama kuin kuluvana lukuvuonna. Oppilaiden väheneminen näkyy jokaisella koululla. Laskennallisessa kulussa suurin osuus on henkilöstökuluilla (opetus ja ohjaus), jolloin kysymyksessä mainittu 60.000€ ei siirtyisi suoraan Matin ja Liisan koulun kuluksi. Laskelmissa on huomioitu oppilaiden mukana siirtyvät kulut.
- Jos tarvitaan kolmas linja-auto ajamaan väliä, että saadaan 2,5 tunnin aikaraja odotus aikoiheen täytetty pienten oppilaiden osalta, paljonko lisää kunnan vuosikuluja?
  - Tällä hetkellä näyttää vahvasti siltä, ettei kolmatta autoa ole tarvetta ottaa. Kaikki oppilaat eskarista lukioon mahtuvat autoihin, autoja kulkee tällä hetkellä kaksi kahta eri suuntaa klo 8 ja klo 10 aamuisin Martikkalasta kirkonkylälle sekä samoin iltapäivisin klo 12 ja 14. Myös klo 15 kulkee auto, mutta alakoululaisilla loppuu koulu aina viimeistään klo 14. Martikkalan reiteillä ei ole niin paljon pistoja tehtäväksi, että niiden lisääminen nykyisille reiteille (joiden kestot n. 30min ja n. 50min aamuisin) venyttävistä koulumatka-aikoja yli perusopetuslain. Joten kuljetuskustannuksiin ei tämän vuoksi tulisi eikä ole laskettu lisäkuluja.
- Moni perhe käy lialmessa töissä ja tämä koskee noin kymmentä oppilasta, mitkä on laskettu siirtyvän Lapinlahdella kouluun, nämä perheet mieluummin haluavat opiskelu paikan lialmesta työn ja harrastusten takia ja jos Martikkalan koulun lakkautus tulee voimaan pelkästään näistä lapsista tulee Lapinlahdelle kustannuksia 100000€ vuosi, minun lasku opin mukaan sulkemalla kyläkoulut tulette tekemään vaan enemmän tappiota lasten kustannuksella.
  - Jokaisesta oman kunnan oppilaasta kunta saa valtionosuusrahoitusta ja jokaisesta muulta paikkakunnalta olevasta oppilaasta kunta saa kotikuntakorvausta. Jokainen



oppilas vähemmän peruskoulussa vähentää kunnan tuloja riippumatta siitä missä koululainen asuu. Koulukohtaisissa kustannuslaskelmissa oppilasmäärän väheneminen näkyy laskennallisen oppilaskohtaisten kustannuksen nousuna, mikäli säästöjä opetustoiminnan järjestämisessä ei koulukohtaisesti tehdä.

- Suora kopiointi saapuneesta sähköpostista: Hei, mikäli teillä on jatkossakin tapana tehdä huonoja päätöksiä (kunnanjohtajan sanoja lainaten) ja lakkauttaa Martikkalan koulu, niin haemme nyt alle kouluikäisille lapsillemme koulupaikkaa Iisalmen puolelta. Esikoinen aloittaa eskarin syksyllä 2025. Asumme muutaman kilometrin päässä Martikkalan koulusta. Esim. Sourunsalon koululle on lyhyempi matka meiltä kotoa, kuin Matin ja Liisan koululle.
- Heli Aamuvuori piti puheenvuoron ja kävi samalla läpi Martikkalan koulun vanhempainyhdistyksen laatimia kysymyksiä. Kysymykset vastauksineen ovat muistion liitteenä nro 2. Vanhempainyhdistyksen kysymysten liitteenä myös AVI:n opetustoimen ylitarkastaja Kari Lehtolan luentomateriaali (kouluverkkopäätöksenteko- info- ja keskustelutilaisuudesta Iisalmesta 11.1.2024).

5. Tilaisuus päättyi rehtori Antti-Matti Tikkasen päätöspuheenvuoroon.

Lapinlahti 26.2.2024

Muistion laatija

Merja Korhonen  
hallintosihteeri



**Kannanotot, jotka halutaan kirjattavan tilaisuuden muistioon, tulee toimittaa kirjallisena joko tilaisuuden loppuksi tai 21.2.24 mennessä sähköpostitse [merja.korhonen@lapinlahti.fi](mailto:merja.korhonen@lapinlahti.fi)**

**L A P I N L A H T I**

**Kuulemistilaisuus**

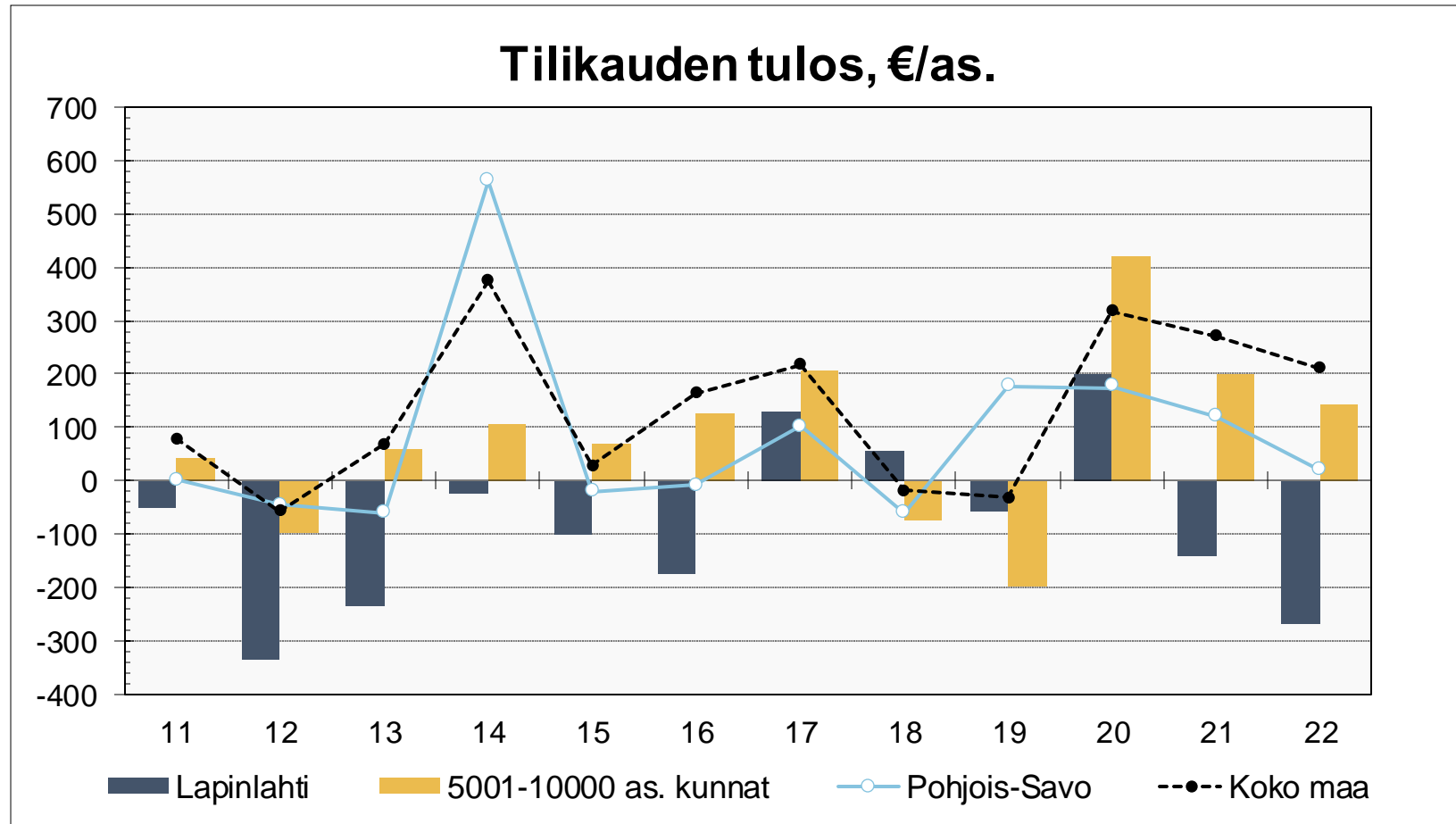
**20.2.2024**





# Kunnan talouden tila

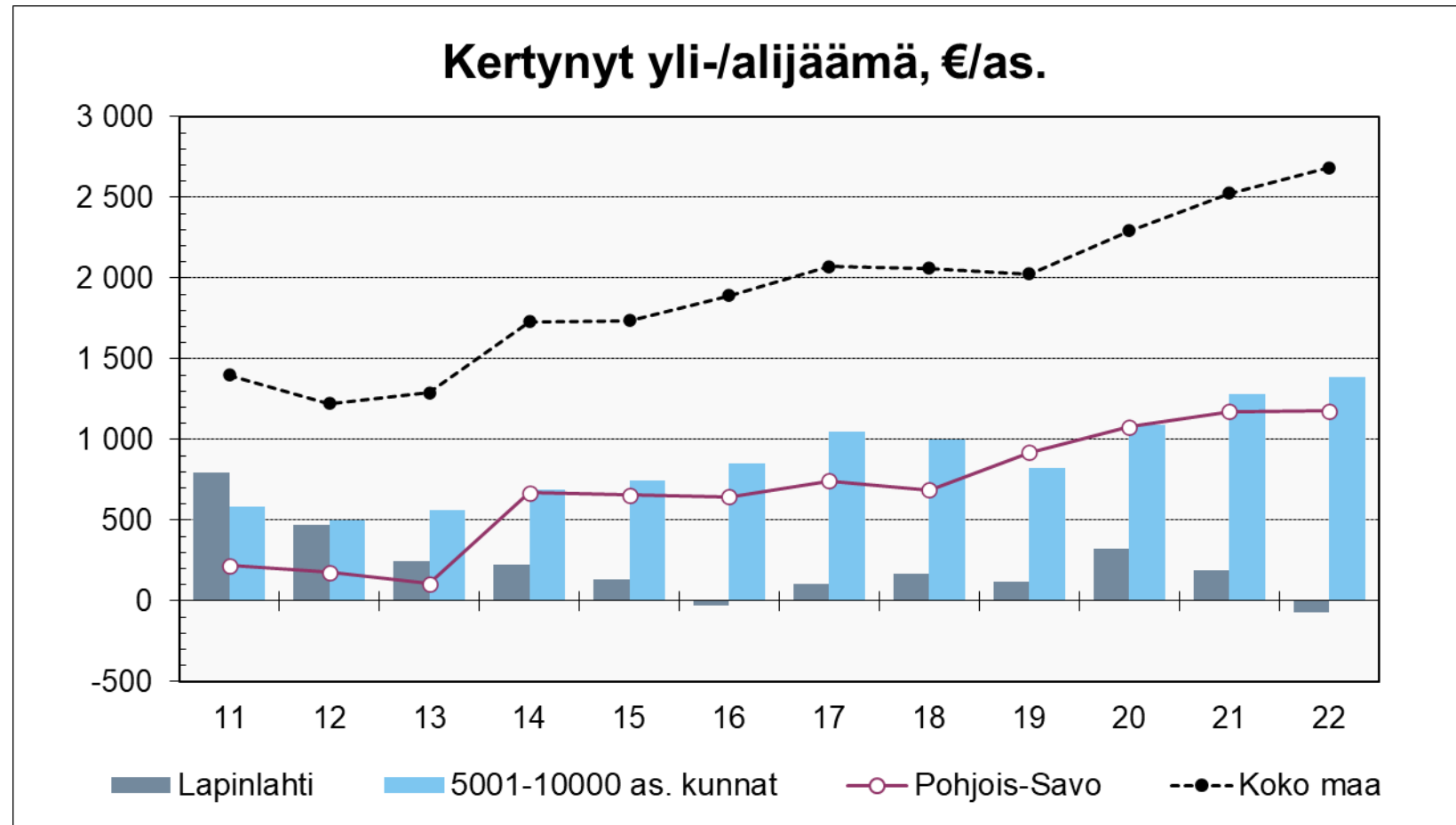
- Tilikauden tulos tappiollinen 2021 ja 2022.
- Ainoa kunta Pohjois-Savossa, jolla tase alijäämäinen.
- Toiminnan ja investointien rahavirta negatiivinen.
- Pohjois-Savon 5. velkaisin kunta.
- Taloussuunnitelma alijäämäinen.





# Kunnan talouden tila

- Tilikauden tulos tappiollinen 2021 ja 2022.
- Ainoa kunta Pohjois-Savossa, jolla tase alijäämäinen.
- Toiminnan ja investointien rahavirta negatiivinen.
- Pohjois-Savon 5. velkaisin kunta.
- Taloussuunnitelma alijäämäinen.

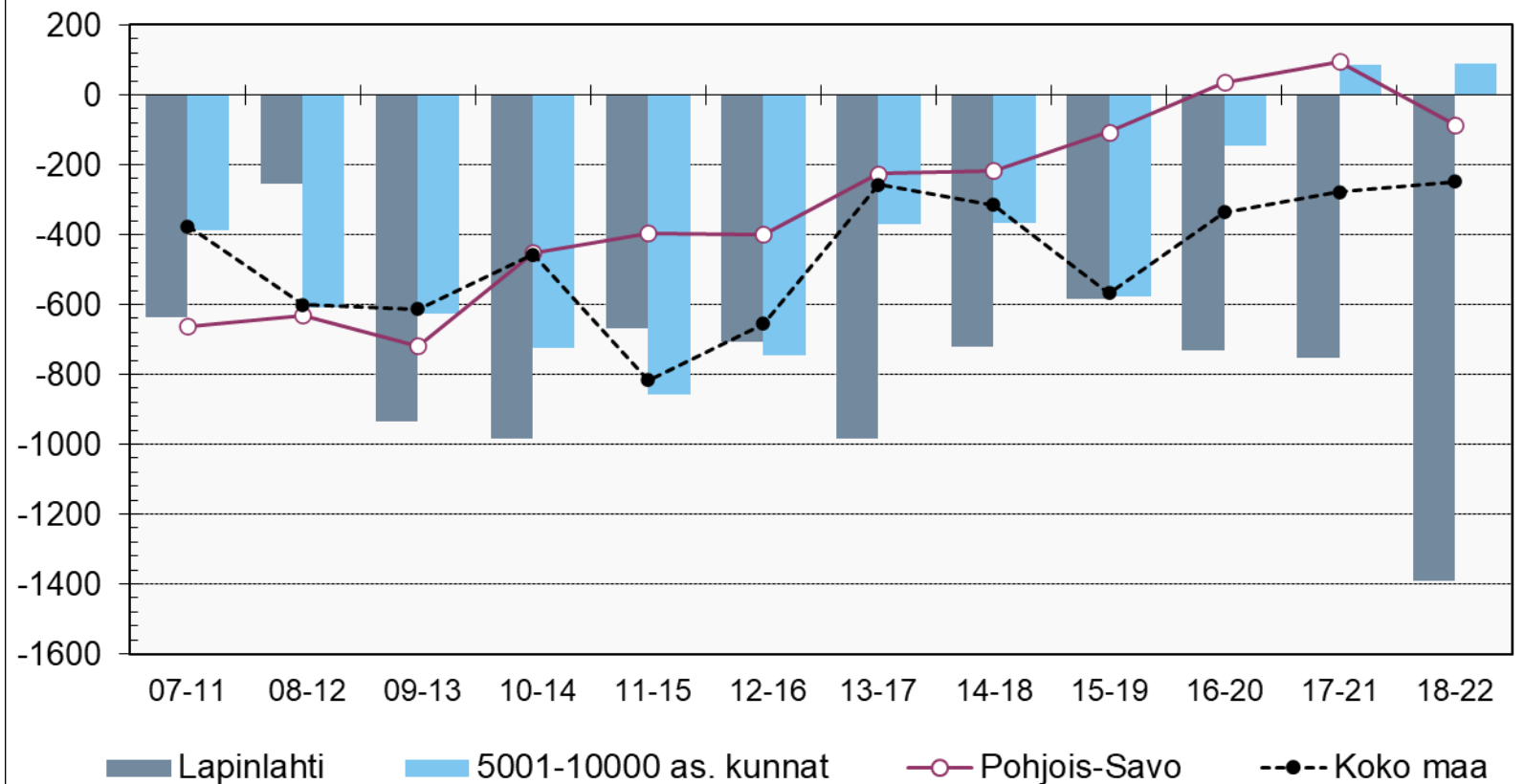




# Kunnan talouden tila

- Tilikauden tulos tappiollinen 2021 ja 2022.
- Ainoa kunta Pohjois-Savossa, jolla tase alijäämäinen.
- Toiminnan ja investointien rahavirta negatiivinen.
- Pohjois-Savon 5. velkaisin kunta.
- Taloussuunnitelma alijäämäinen.

Toiminnan ja investointien rahavirran 5 vuoden kertymä, €/as.



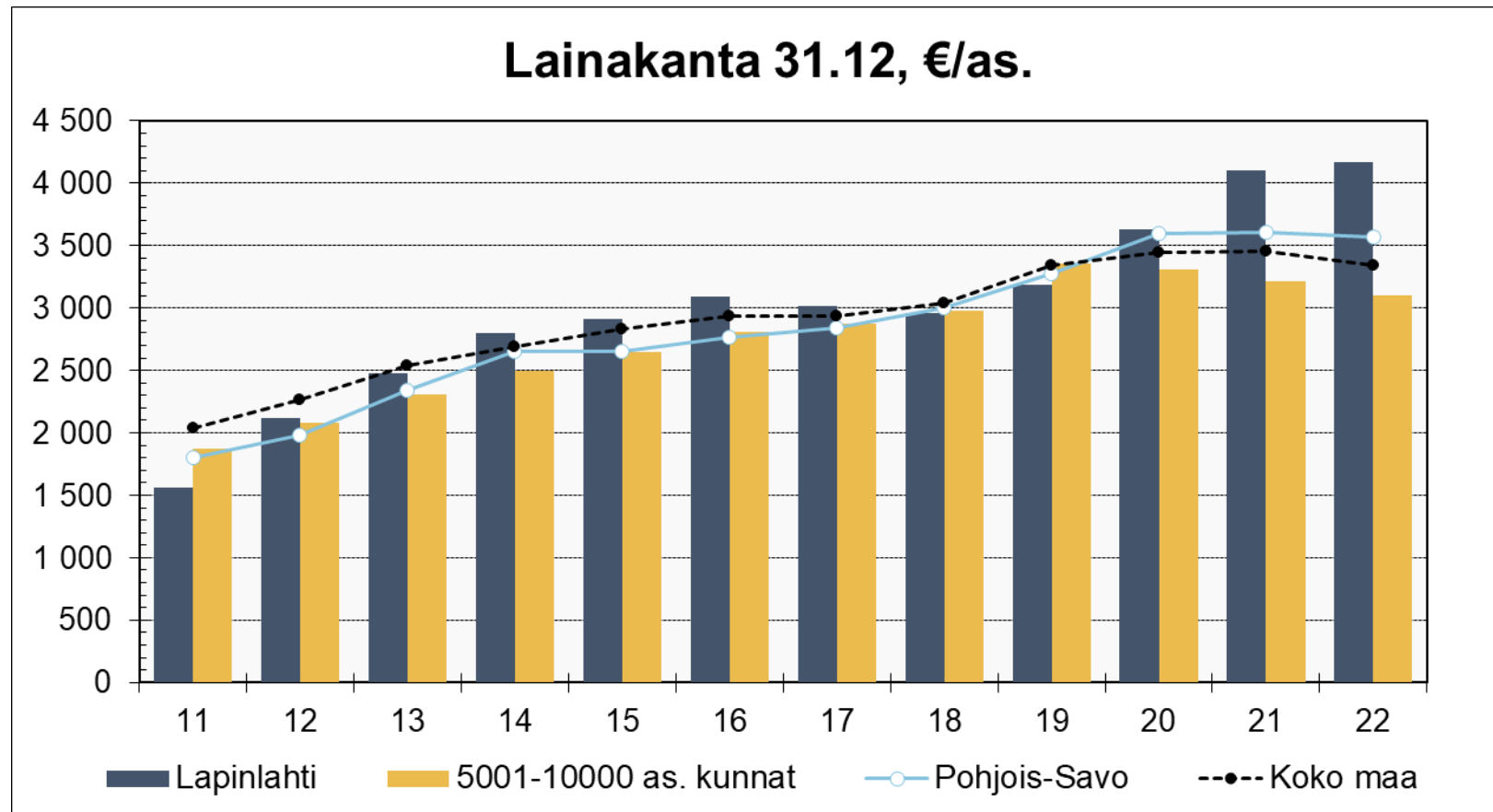




# LAPINLAHTI

## Kunnan talouden tila

- Tilikauden tulos tappiollinen 2021 ja 2022.
- Ainoa kunta Pohjois-Savossa, jolla tase alijäämäinen.
- Toiminnan ja investointien rahavirta negatiivinen.
- Pohjois-Savon 5. velkaisin kunta.
- Taloussuunnitelma alijäämäinen.



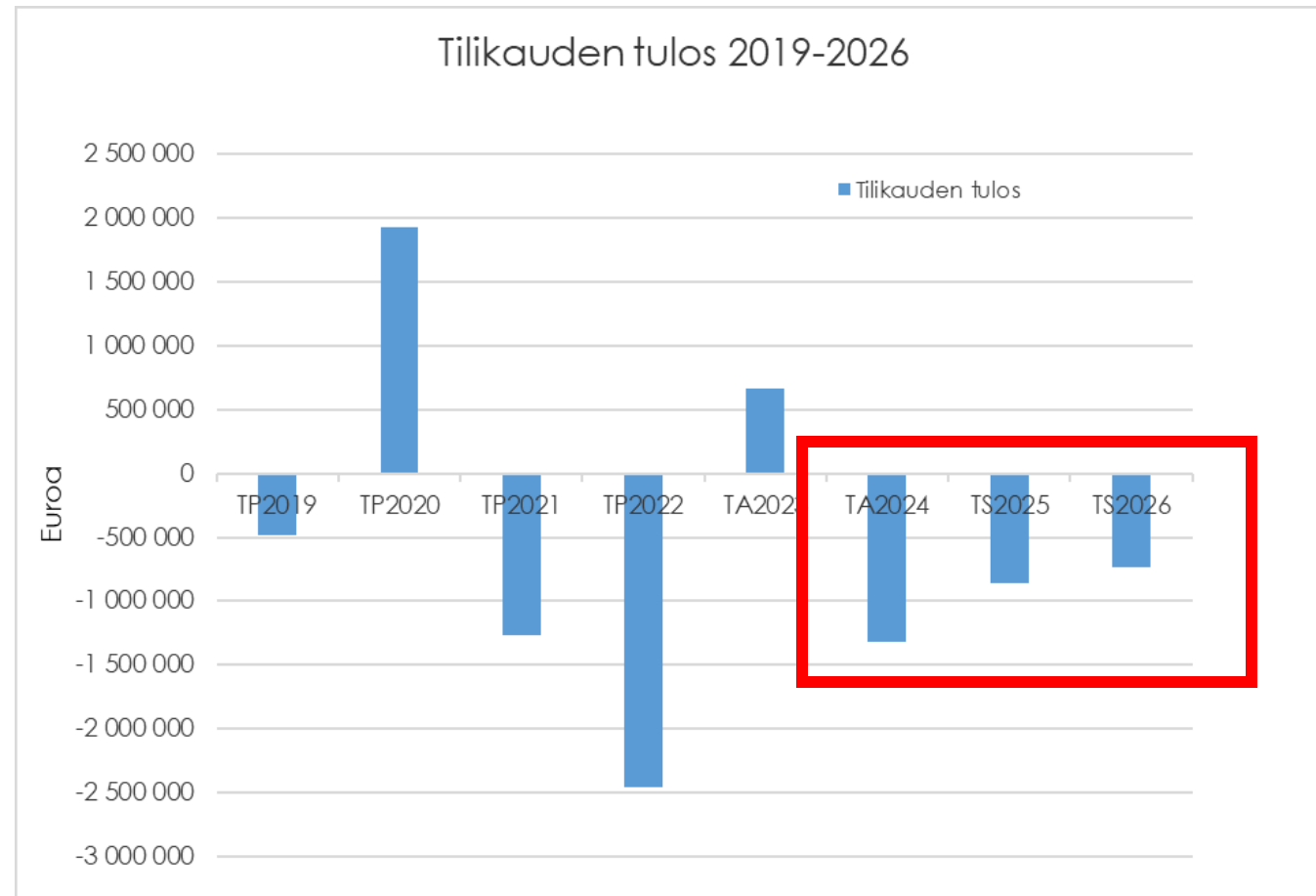


L A P I N L A H T I

# Kunnan talouden tila

- Tilikauden tulos tappiollinen 2021 ja 2022.
- Ainoa kunta Pohjois-Savossa, jolla tase alijäämäinen.
- Toiminnan ja investointien rahavirta negatiivinen.
- Pohjois-Savon 5. velkaisin kunta.
- Taloussuunnitelma alijäämäinen.

21.2.2024

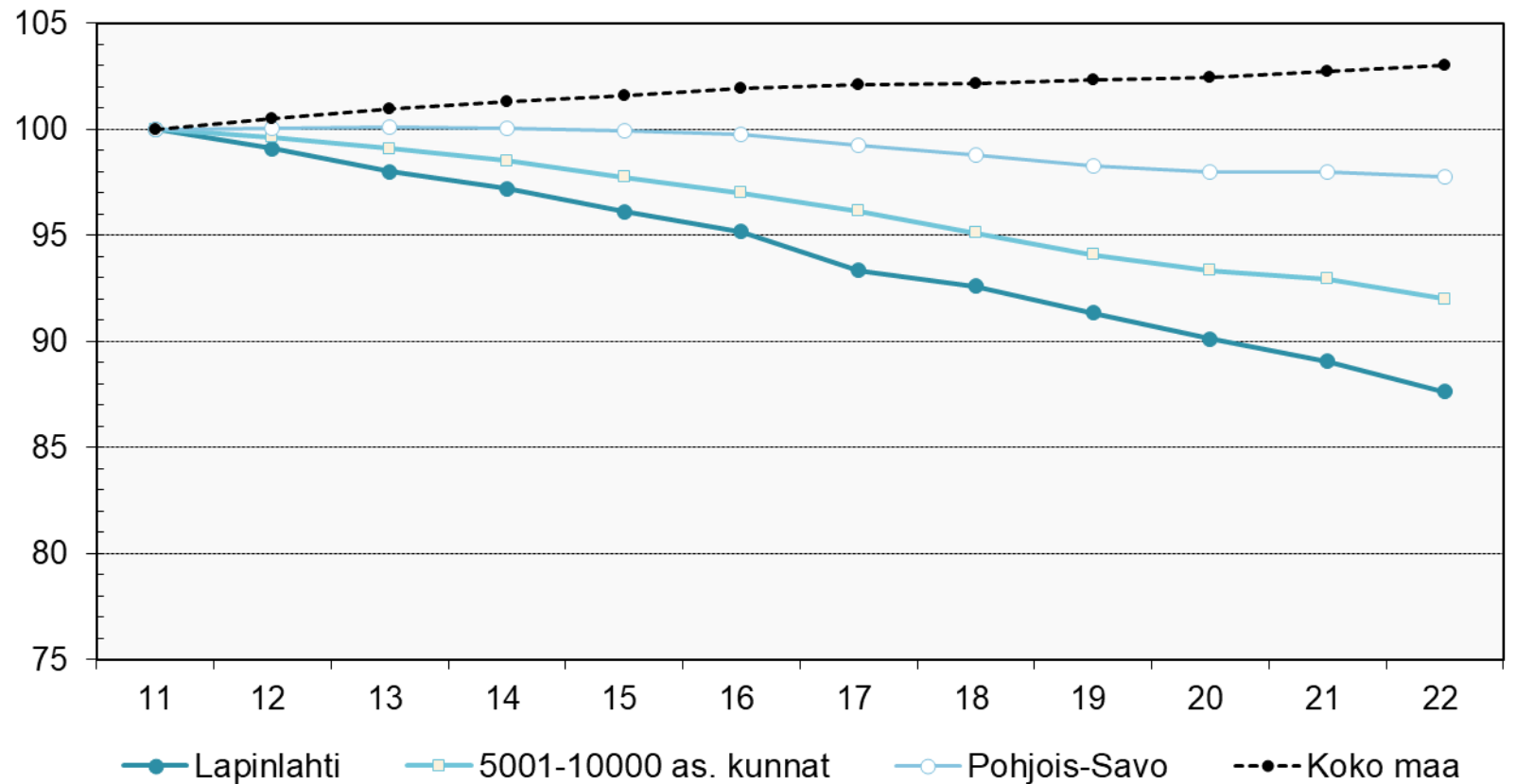




# Väestörakenne

- Asukasluku laskee nopeammin kuin vertailuryhmissä.

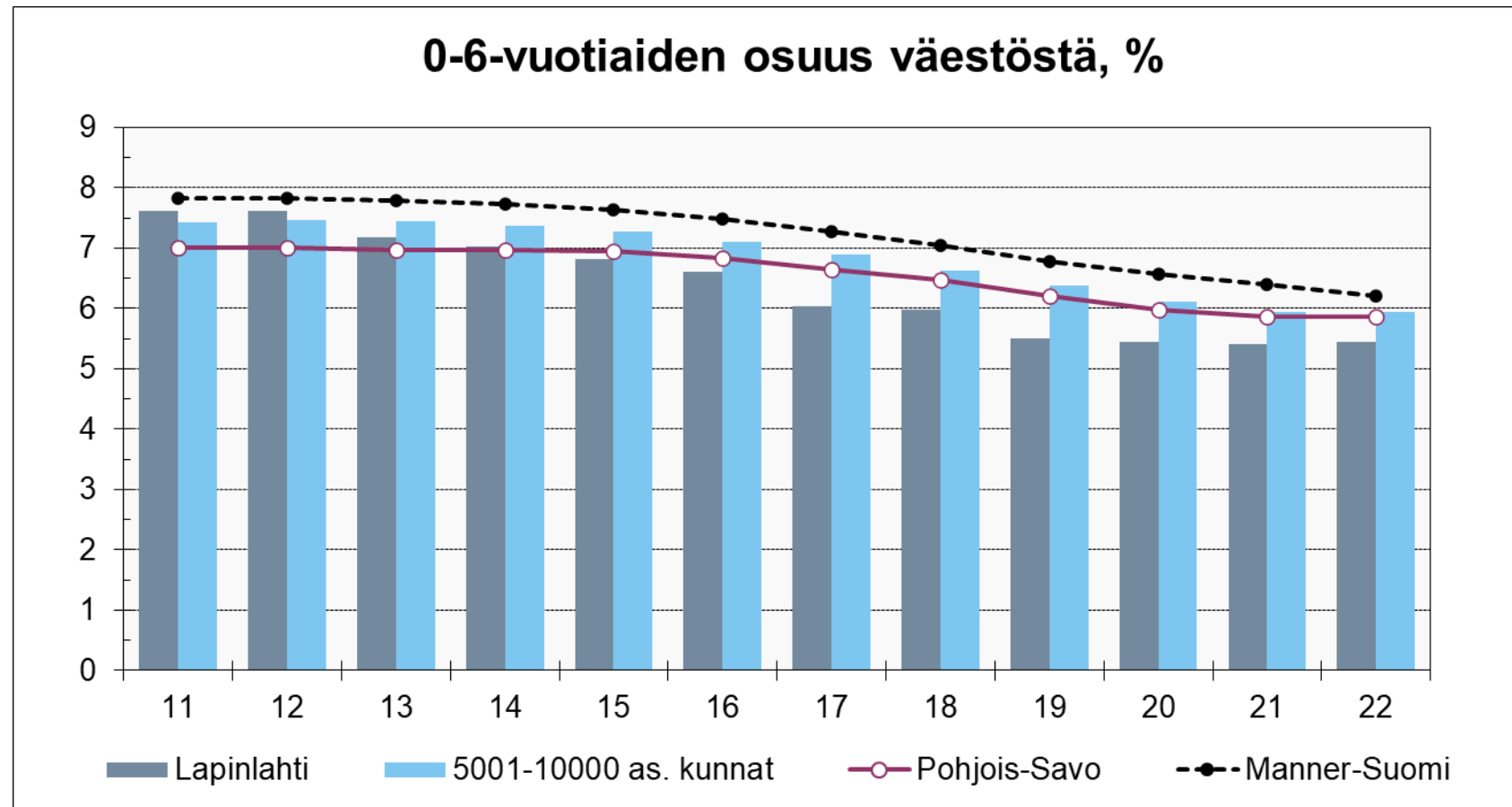
Asukasluku indeksoituna (2011=100)





# Väestörakenne

- Peruskoululaisten määrä laskee seitsemässä vuodessa 20-25 %.

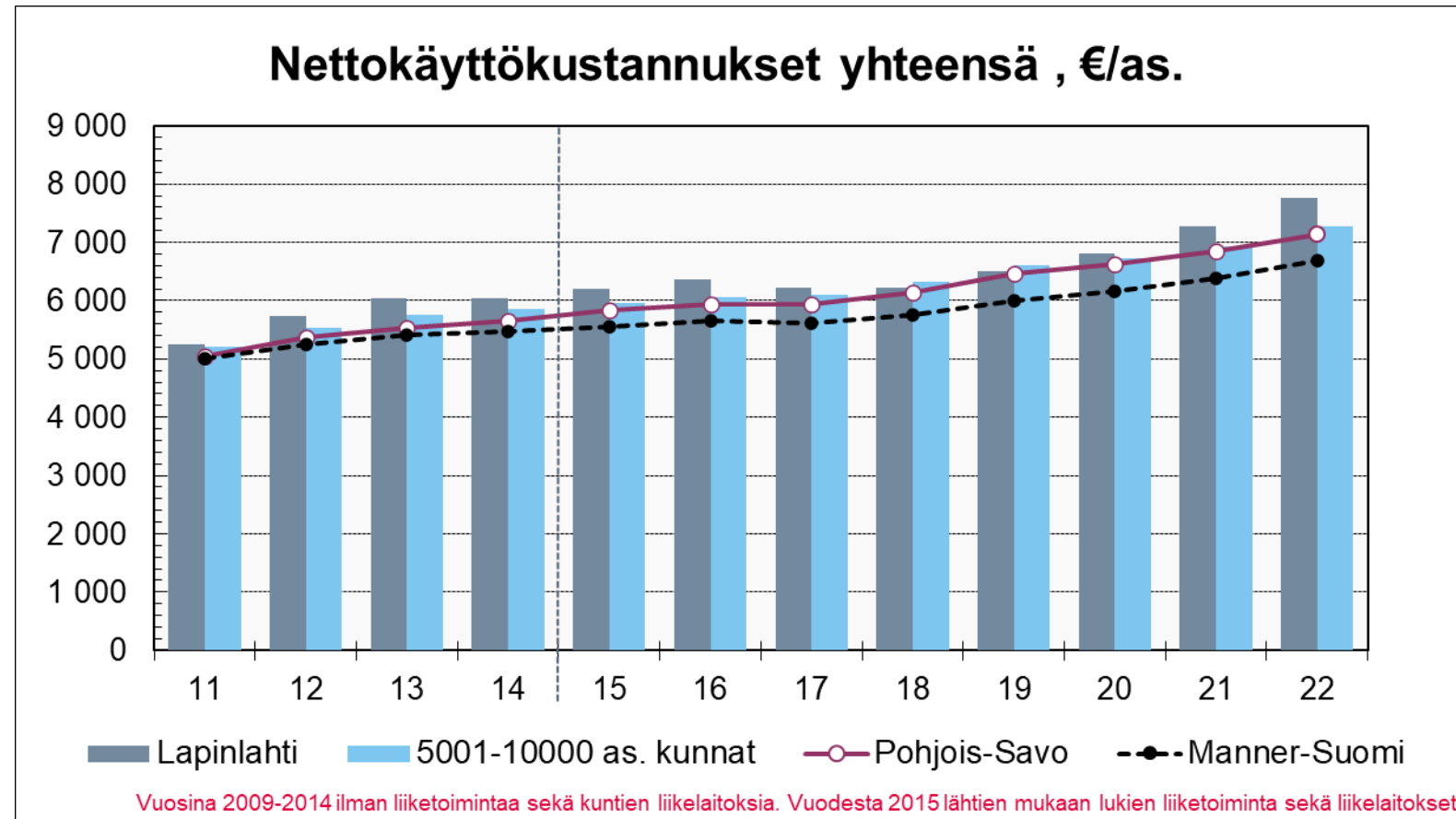




L A P I N L A H T I

# Nettokäyttökustannukset

- Lapinlahdella vertailuryhmiä suuremmat.
- Nousu kahden viime vuoden aikana.

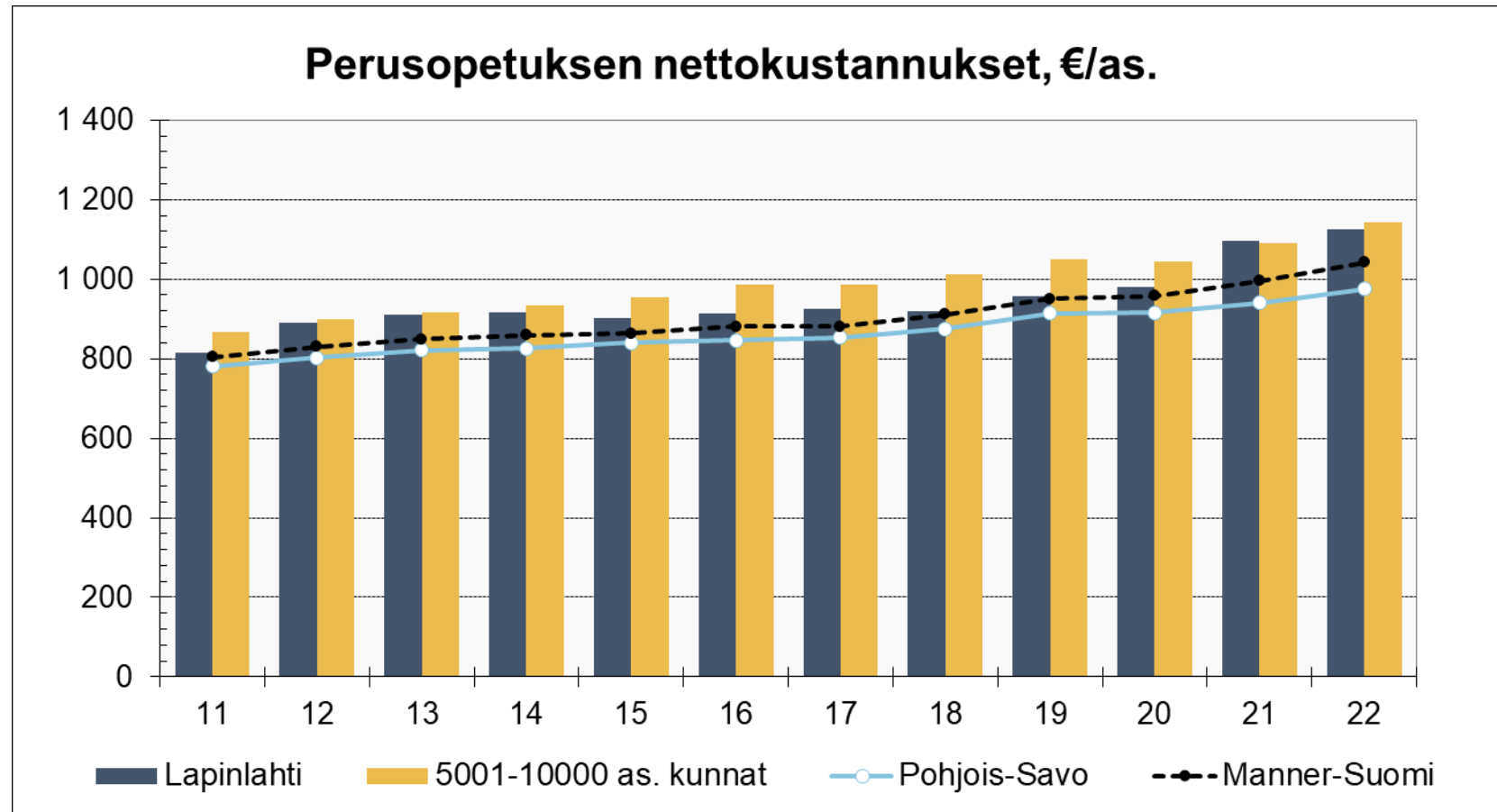


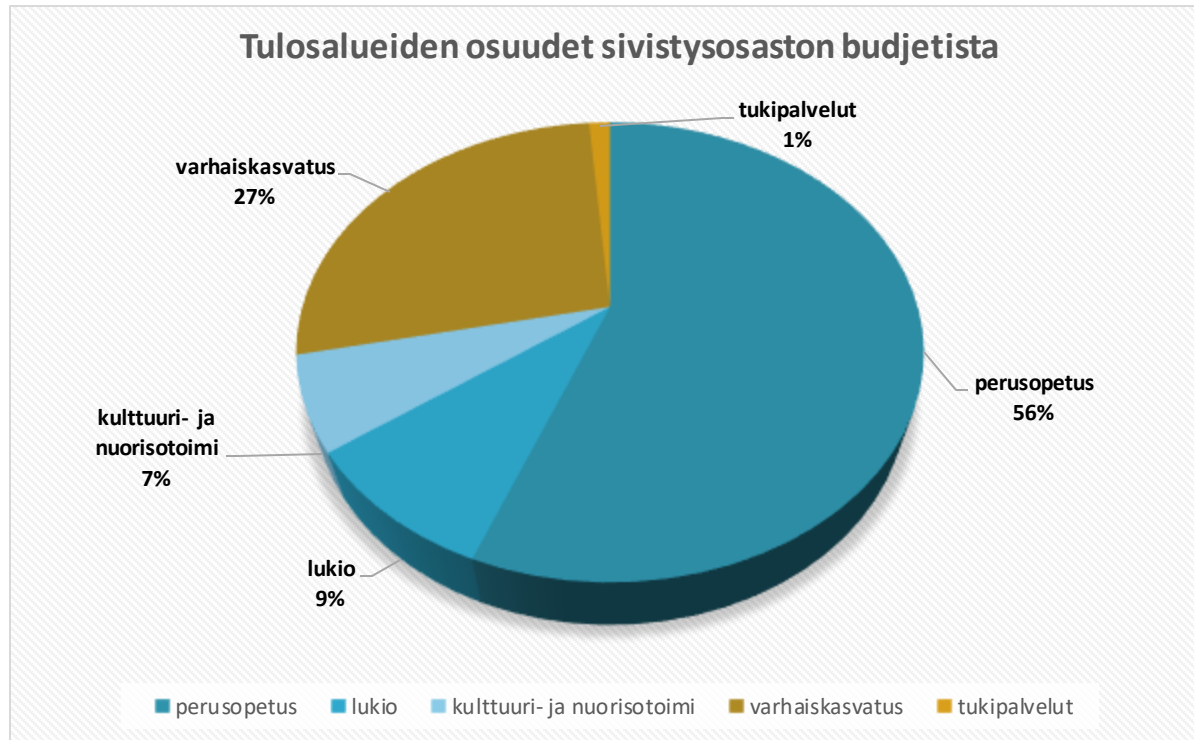


LAPINLAHTI

# Nettokäyttökustannukset

- Perusopetus kalliimpaa kuin Pohjois-Savossa ja Suomessa keskimäärin.
- Nousu kahden viime vuoden aikana.





- Talousarviossa 2024 sivistysosastolle budjetoitu -19.409.253,86e (sisäinen ja ulkoinen)
  - perusopetus: 11.176.565,12e
  - henkilöstökulut tästä 7.119.872,03e (76,46%)
- Säästöjä tehty jokaisen yksikön osalta suunniteltaessa TA2024



L A P I N L A H T I

# Talouden tasapainotussuunnitelman eteneminen

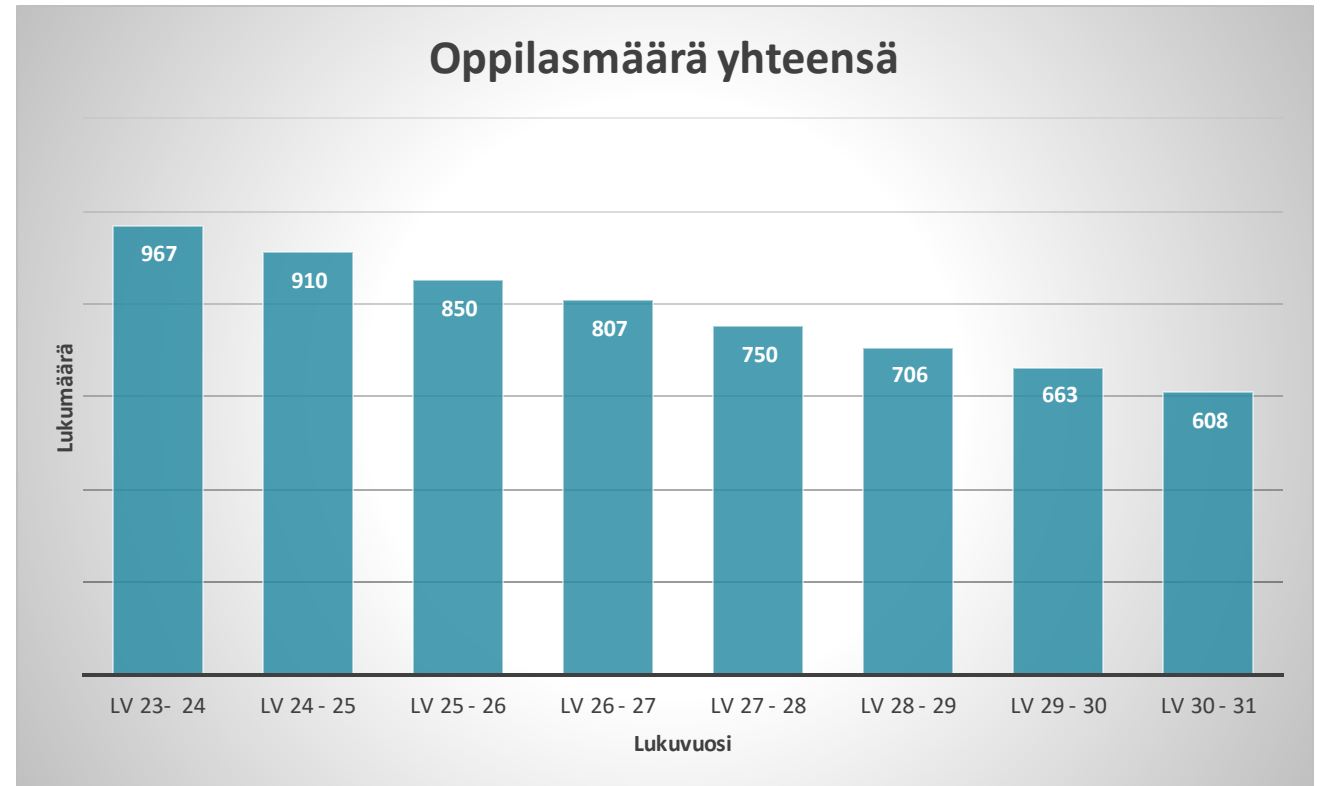
- Lapinlahden kunnassa (kunnanhallitus 18.9.23 §192) on aloitettu talouden tasapainotussuunnitelmatyö, jota ohjaa tasapainottamisohjausryhmä.
  - Suunnitelma pitää sisällään mm. kaikkien osastojen palveluverkko- ja organisaatioselvityksen, kiinteistöstrategian päivityksen, kunnan tytäryhtiörakenteen selvittämisen, tulopohjan laajentamisen ja verotulojen tarkistuksen
- Kunnanhallitus (29.1.24 §19) teki päätöksen aloittaa selvitystyön Paloisten ja Martikkalan koulun lakkauttamiseksi.
- Kuulemistilaisuudet ja kyselyt oppilaille, huoltajille, kuntalaisille ja muille asianosaisille helmikuussa (hallintolaki 41§) – kyselyiden vastausaikaa 10.3.24 asti.
- Lapsivaikutusten arviointi (lapsi- ja perheneuvosto, talouden tasapainottamisen ohjausryhmä).
- Kunnanhallitus käsittelee 27.3.24 tai 8.4.24 Martikkalan ja Paloisten koulun mahdollista lakkautusta selvityksen pohjalta, minkä jälkeen kunnanhallituksen esityksestä valtuusto päättää asiasta.



- Lapinlahden kouluilla on lv. 2023-2024 oppilastilaston mukaan 967 oppilasta.
  - Oppilasmäärä pienenee ennusteen mukaan lukuvuosittain n. 30-40 oppilaalla.
  - Laskennallisesti viimeistään lv. 2030-2031 kaikki oppilaat mahtuisivat Matin ja Liisan kouluun
- Kuljetusoppilaita koulujen oppilaista lv. 23-24 yhteensä 484 (= 50%)
  - Kuljetuskustannukset (2023) 1.187.716,84e eli laskennallisesti 2.453,96e/oppilas.



- Seuraavat oppilasennusteet perustuvat koulujen tilastointitietoihin 20.9.2023 ja kunnassa asuvien alle kouluikäisten lasten lukumääriin. Ennusteissa ei ole huomioitu mahdollisen muuttoliikkeen vaikutusta oppilasmääriin.
- Lukuvuonna 2030-2031 perusopetusikäisiä olisi 359 vähemmän kuin lukuvuonna 2023-2024.

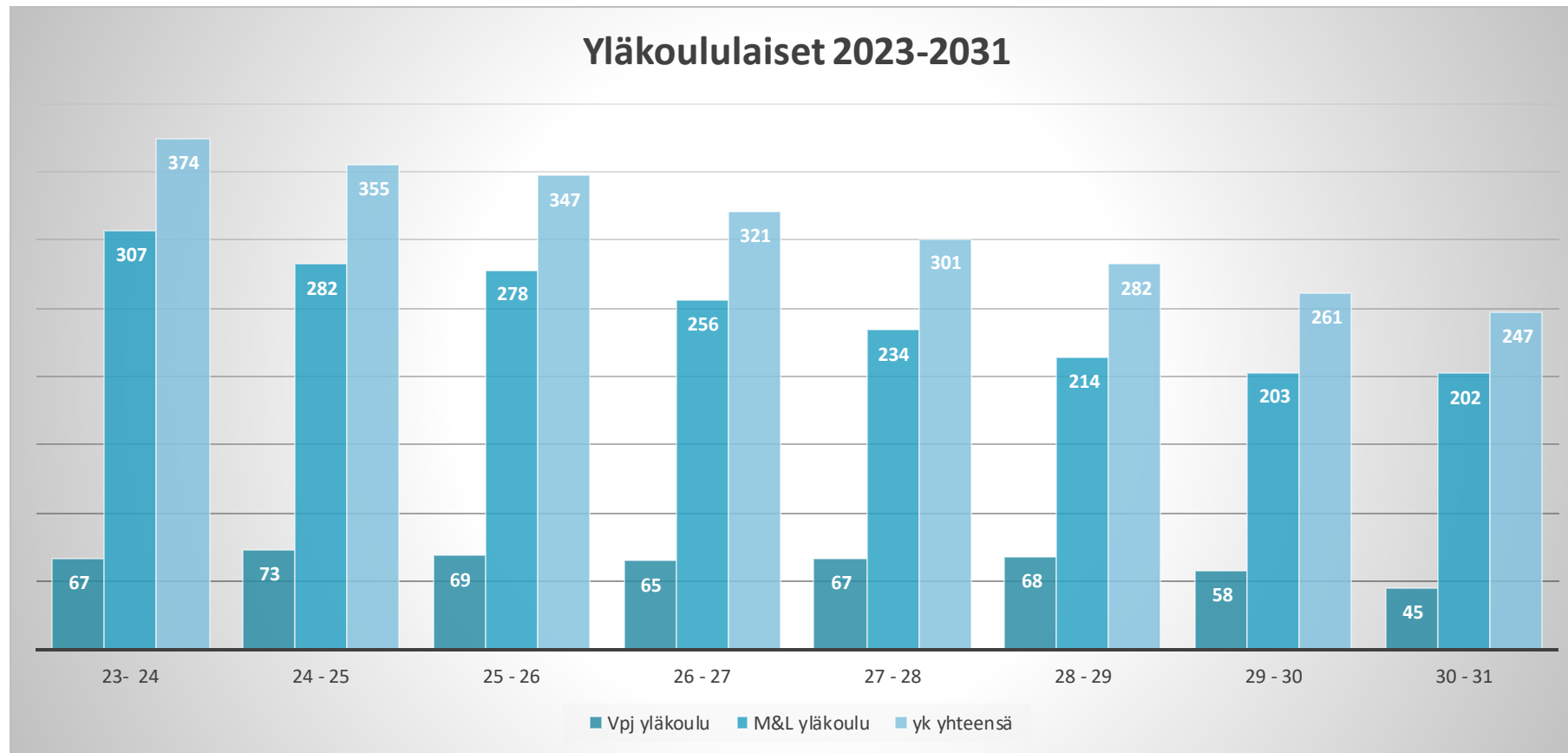




# LAPINLAHTI

## Alakoululaiset kouluittain, ennuste 2023-2031

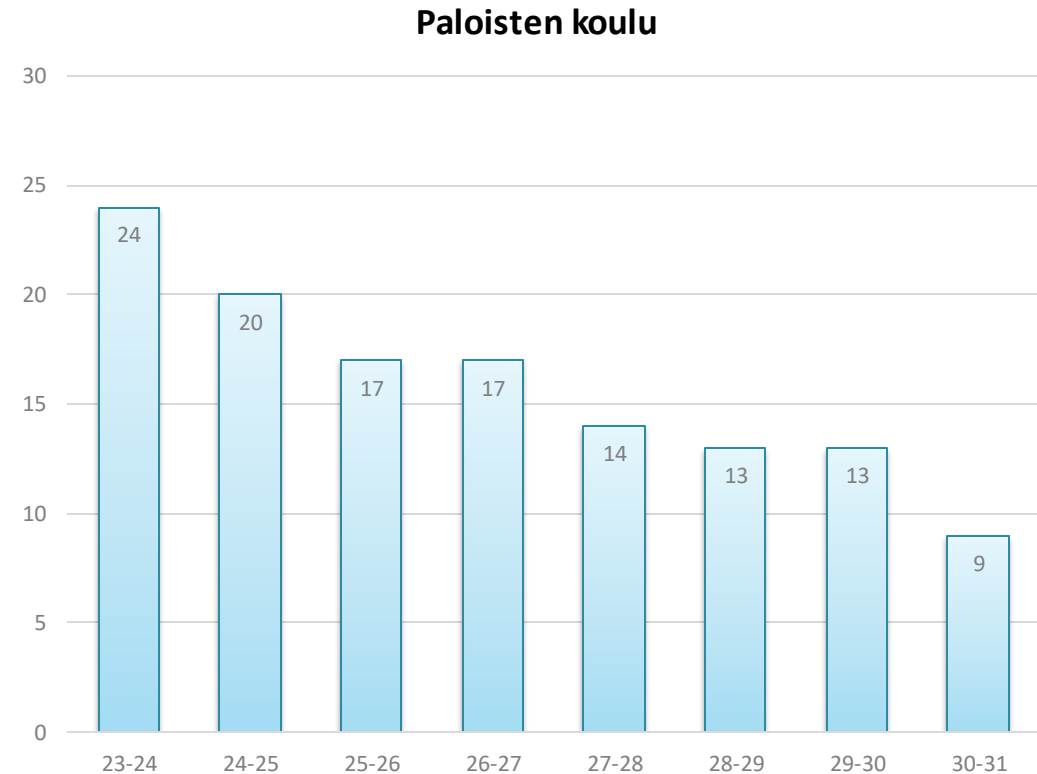
| Alakoululaiset | Matti ja<br>Liisa | Alapitkä | Nerkoo | Martikkala | Varpaisjärvi | Paloinen | Yhteensä |
|----------------|-------------------|----------|--------|------------|--------------|----------|----------|
| 23-24          | 291               | 75       | 59     | 41         | 103          | 24       | 593      |
| 24-25          | 281               | 74       | 51     | 37         | 92           | 20       | 555      |
| 25-26          | 261               | 64       | 45     | 32         | 84           | 17       | 503      |
| 26-27          | 249               | 64       | 52     | 22         | 82           | 17       | 486      |
| 27-28          | 234               | 62       | 48     | 23         | 68           | 14       | 449      |
| 28-29          | 233               | 56       | 43     | 19         | 60           | 13       | 424      |
| 29-30          | 222               | 53       | 42     | 17         | 55           | 13       | 402      |
| 30-31          | 204               | 44       | 36     | 13         | 55           | 9        | 361      |





# Paloisten koulu

- **Paloisten koulussa** (luokat 0-6) on lukuvuonna 2023-2024 oppilaita yhteensä 24. Koulussa on 2 vakinaista luokanopettajaa ja yksi koulunkäynninohjaaja. Lukuvuodelle 2024-2025 on suunniteltu vähentää koulunkäynninohjaajan tehtävä pois. Erityisopetusta ja kielten opetusta käy antamassa Varpaisjärven koulun opettajat.
- Kuljetuksessa Paloisten koulun oppilaista on 83,3% lukuvuonna 2023-2024.

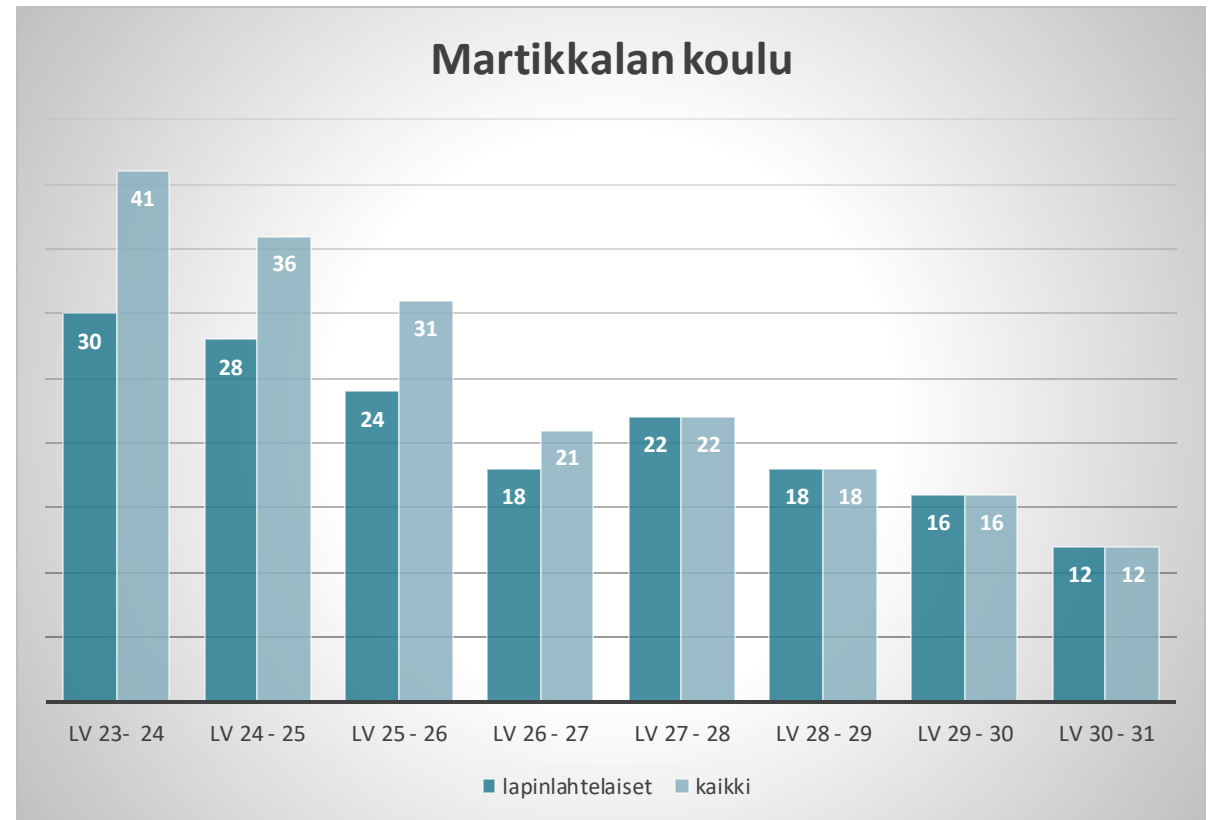




LAPINLAHTI

# Martikkalan koulu

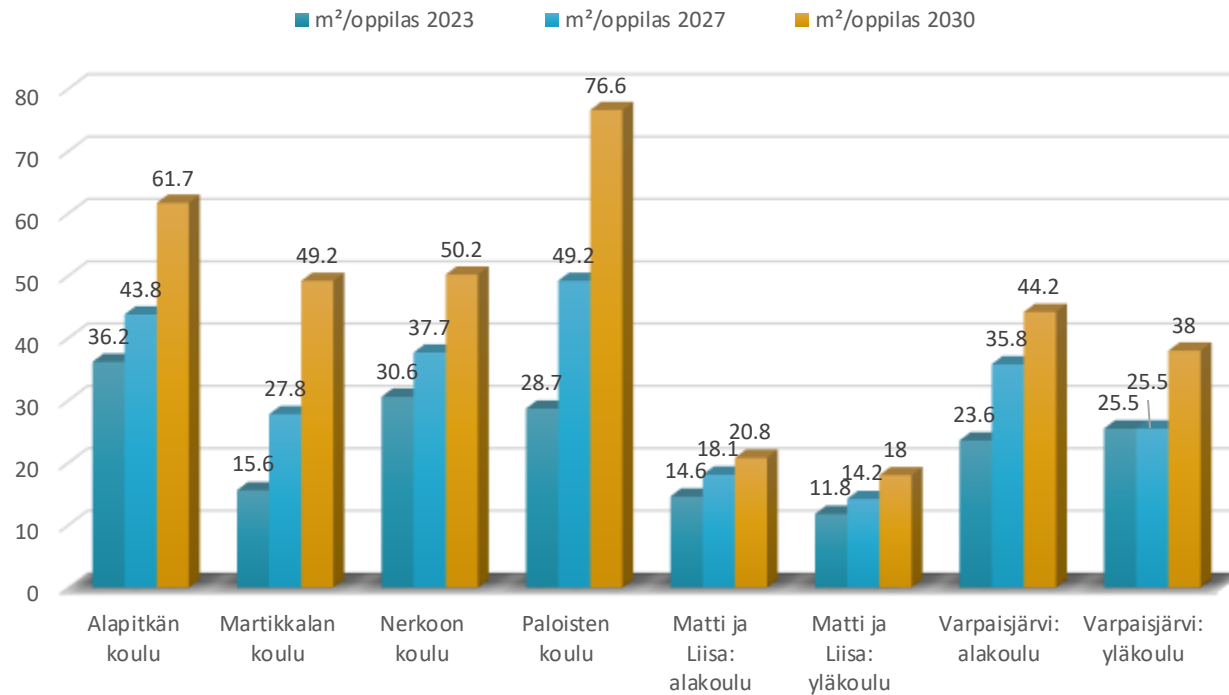
- **Martikkalan koulussa** (luokat 0-6) on lukuvuonna 2023-2024 oppilaita yhteensä 41, joista lapinlahtelaisia oppilaita 30. Koulussa on 2 vakinaista luokanopettajaa, yksi koulunkäynninohjaaja ja yksi määräaikainen tuntiopettaja. Erityisopetusta ja kielten opetusta käy antamassa kiertävät opettajat.
- Oppilasmäärän ennustetaan laskevan jyrkemmin lukuvuonna 2026-2027, jolloin oppilasmäärän ennustetaan olevan 21 oppilasta (lapinlahtelaisia 18). Lukuvuonna 2030-2031 oppilaita arvioidaan olevan 12.
- Kuljetuksessa Martikkalan koulun oppilaista on 82,9% lukuvuonna 2023-2024.





# LAPINLAHTI

## Muutos m<sup>2</sup> / oppilas 2023-2030



Koulujen neliömäärät suhteessa oppilasmääriin vuosina 2023, 2027 ja 2030. Vuoden 2023 osalta on laskennassa käytetty todellista oppilasmäärää, myöhemmissä vuosissa oppilasennusteen antamia koulukohtaisia oppilasmääriä.



## Paloinen

Toimintakate (2023) n. -309.000e

Toimintakate (TA2024) n. -346.000e

- Sisältää myös kiinteistön käyttökustannukset ja koulukuljetukset

## Martikkala

Toimintakate (2023) n. -345.000e

Toimintakate (TA2024) n. -392.000e

- Sisältää myös kiinteistön käyttökustannukset ja koulukuljetukset





Jos Paloisten koulu lakkaisi elokuussa 2024,  
arvioidaan säästöjä syntyvän:

- Henkilöstökulut, sivistysosasto

2024: 34.000e

2025: 97.000e

- Kuljetuskustannukset

- 2024: 25.000e

- 2025: 51.400e

- Muut toimintasäästöt

- 2024: 3.000e

- 2025: 11.000e

- Teknisen osaston säästöt

- 2024: 11.800e (netto)

- 25.500e laskennallinen kohdekohtainen säästö

- 2025: 44.600e (netto)

- 71.000e laskennallinen kohdekohtainen säästö

Yhteensä:  
2024 n. 74.000e  
2025 n. 204.000e



# LAPINLAHTI

Jos Martikkalan koulu lakkaisi elokuussa 2024, arvioidaan säästöjä syntyvän:

- Henkilöstökulut, sivistysosasto

2024: 59.000e

2025: 140.000e

- Kuljetuskustannukset

- 2024: 0e

- 2025: 0e

Yhteensä:  
2024 n. 73.500e  
2025 n. 201.000e

- Muut toimintasäästöt

- 2024: 3.000e

- 2025: 10.000e

- Teknisen osaston säästöt

- 2024: 11.500e

- 27.000e laskennallinen kohdekohtainen säästö

- 2025: 51.000e

- 82.000e laskennallinen kohdekohtainen säästö

Paloinen ja Martikkala  
yhteensä:

2024 n. 147.000e

2025 n. 405.000e



## Koulurakennusten investointitarpeet 2025-2029

### **Paloinen: kustannusarvio 140-170.000e**

Lämmöntuottotavan muutos

Vesikaton uusiminen

Ulkoerhousen maalaus

Käyttövesiputkisaneeraus

Ilmanvaihdon parantaminen vastaamaan nykyvaatimuksia

Sähkön sisäverkon saneeraus

Sisäpintojen päivittäminen

### **Martikkala: kustannusarvio 150-200.000e**

Lämmöntuottotavan muutos

Vesikaton huoltomaalaus

Ulkoerhousen maalaus

Ulko-ovien uusiminen

Käyttövesiputkisaneeraus

Ilmanvaihdon parantaminen vastaamaan nykyvaatimuksia

Sähkön sisäverkon saneeraus

Sisäpintojen päivittäminen



Esi- ja perusopetuksen järjestäjällä on oikeus saada kotikuntakorvaus oppilaan kotikunnalta, kun oppilas suorittaa oppivelvollisuuttaan muualla kuin oman kuntansa esi- tai perusopetuksessa.

- Kotikuntakorvaus perustuu kunnan esi- ja perusopetuksen laskennallisiin kustannuksiin, ja sen määrä on eri 6-, 7–12- ja 13–15-vuotiaille, summa vaihtelee vuosittain.
- Valtiovarainministeriö hoitaa kotikuntakorvauslaskutuksen keskitetysti

- Vuonna 2023 Lapinlahdelle kotikuntakorvaus / alakoululainen on ollut 7436,67e
- Laskennallinen kustannus / oppilas 2023
  - Oppilasmäärään huomioitu keskiarvo syksyjen 2022 ja 2023 tilastopäivien oppilasmääristä (Paloinen 26, Martikkala 44)
    - Paloinen: -13.335,79e
    - Martikkala: -9.478,15e



LAPINLAHTI

---

# Keskustelua



L A P I N L A H T I

---

# Mahdollisuus esittää näkökulmia aiheeseen vastaamalla kyselyyn 10.3.2024 asti

Kysely kuntalaisille ja muille osallisille  
osoitteessa [www.lapinlahti.fi](http://www.lapinlahti.fi)

> Ajankohtaista > Kuulemistilaisuudet  
ja kysely Martikkalan ja Paloisten koulun  
lakkauttamisen selvitystyöhön



Martikkalan koulun kuulemistilaisuus 20.2. klo 17:30 Martikkalan koululla, vanhempien kysymyksiä

## Lapinlahden kunnan arvoihin ja strategiaan liittyvät kysymykset kuntapäätäjille

Lapinlahden kunnan Visio on: Lapinlahti – intohimona elää ja yrittää!

Tahtotilana on Lapinlahti hyvän elämän mahdollistajana- houkutteleva elinympäristö kodille ja yritykselle.

Kunnan strategiset kärkitavoitteet ovat

- Lapinlahti on visionäärinen ja tekevä kunta
- Palvelemme intohimoisesti
- Teemme hyvinvointia edistävää yhteistyötä
- Olemme yritysten kanssa samalla puolella
- Taloutemme on tasapainossa ja vakaalla

**KYSYMYS: Millä tavoin tämä Martikkalan koulun kiirehtien valmisteltu lakkauttamispäätös on tahtotilan mukainen?**

V: Taloudellinen tilanne, kunta olisi kaikille yhdenvertainen. Säästöjä haetaan kaikkialta. Joka ainoalla eurolla ja mielipiteellä on merkitys. Talouden tasapainottamissuunnitelma tulee kokonaisuudessaan valmistumaan 31.8.2024 mennessä.

Strateginen kärkitavoite: Palvelemme intohimoisesti ja tätä on avattu: Palvelumme houkutellevat lapsiperheitä

**Miten tämä kiirehditty koulun lakkauttamisen päätös tukee tätä tavoitetta? Millä eri tavoille edistätte tällä em. päätöksellä perhemyönteisyyttä ja perheiden pysymistä ja muuttamista Lapinlahdelle? Kokonaisuudessaan kuntaa ajatellen ja kyläyhteisöä ja kylän elinvoimaisuutta.**

V: Mitään ei ole otettu huomioon muuta kuin eurot. Nyt kuunnellaan oppilaita, heidän vanhempiaan, kuntalaisia ja päätöksiä tehdään näiden tietojen perusteella.

**Lapsivaikutusten huomioon ottamisesta päätöksenteossa kysymme toisessa kysymyksessä.**

Strateginen kärkitavoite: Teemme hyvinvointia edistämää yhteistyötä

**Millä eri tavoille te Lapinlahden kunnan päättäjät ja virkamiehet olette edistäneet yhteistyötä naapurikaupunkien kanssa aluekouluasiassa? Martikkalahan toimii nyt epävirallisesti aluekouluna.**

V: Tämä kysymys jäi päättäjille pohdittavaksi.

Strateginen kärkitavoite: Olemme yritysten kanssa samalla puolella.

**Kuinka tämä suunniteltu Martikkalan koulun lakkauttaminen kiireisellä aikataululla tukee koulun oppilaaksiottoalueella toimivia lapsiperheellisiä yrityksiä? ja lisää niiden määrää strategisen tavoitteen mukaisesti?**

V: Tämä kysymys jäi päättäjille pohdittavaksi.

Strateginen kärkitavoite; taloutemme on tasapainossa ja vakaalla pohjalla

**Mikä on ollut juurisyy Lapinlahden talouden pohjan pettämiselle?**

Yllättävät menot tai korona ei riitä vastaukseksi, analysoikaa syvemmältä.

V: Mm. sote omana toimintana.

Miten Lapinlahden kunnalla on varaa lakkauttaa tässä taloustilanteessa koulu, joka on kustannustehokas? Ulkopaikkakunnista tulevat lapset eivät ole tappioksi kunnalle vaan mahdollistavat laadukkaan opetuksen, kolme opettajaa ja reitin varrelta jo nyt haettavat lapset eivät nosta myöskään kuljetuskuluja. Opiskelutilat ovat terveet.

Millä tavalla tulette tekemään päätösehdotuksen, eli ehdotuksen, jossa muutoksia ei tule- koulua ei lakkautetakaan, vaan säilytettäisiin?

Millä tavoin olette selvittäneet vaihtoehdon: aluekoulu yhdessä Iisalmen ja Kuopion kanssa? Tämä ehdotus tukisi kärkitavoitetta Lapinlahti on visionäärinen ja tekevä kunta.

Emme ole saaneet laskelmia kommentoitavaksi. Haluaisimme saada avatut laskelmat ja selvityksen, miten kiinteistön vuokra ja kustannukset Martikkalan kohdalla on käsitelty. Myös selvitys tulevien vuosien investointitarpeista tulisi antaa meille, jotta voimme aidosti arvioida nyt tekeillä olevaa kiirehdittyä selvitystyötä.

- Osa ylläolevista kysymyksistä jäi käymättä läpi tilaisuudessa, aluekoulusta on jo maininta muistiossa ja esitysmateriaali on jaettu huoltajille Heli Aamuvuoren toimesta ja erikseen pyydettyessä, esitysmateriaalista löytyy laskelmia sekä investointitarpeet.

## Kysymyksiä lapsivaikutusten arvion tekemisestä

Lapinlahden kunnanhallitus on hyväksynyt Palvelulautakunnan aloitteen lapsivaikutusten arvioinnin tekemisen käyttöönoton kunnallisessa päätöksenteossa 30.5.2023

Kysymys: **Mitä teidän kuntapäättäjien mielestä lapsivaikutusten arviointi pitää sisällään?**

V: Tämä kysymys jäi päättäjille pohdittavaksi.

Kysymys: **Onko kaikki Lapinlahden kunnan virkamiehet koulutettu lapsivaikutuksien tekemiseen kunnallisessa päätöksenteossa?**

V: Ei ole kaikkia koulutettu, hyvinvointi- ja osallisuuskoordinaattori vetää lapsivaikutusten arvioinnin laatimista.

Kysymys: **Millä tavoin lapsivaikutusten arviointi tässä Martikkalan koulun kiireisen lakkauttamispäätöksen kohdalla tehdään?**

V: Tämä kysymys jäi päättäjille pohdittavaksi.

Kysymys: **Lapsivaikutusten arvioinnin osalta ilmeisesti talousasiat on otettu huomioon, mutta millä tavoin otetaan huomioon sosiaaliset, terveydelliset sekä pedagogiset lapsiin kohdistuvat vaikutukset tässä arvioinnissa?**

V: Pedagogiset vaikutukset arvioidaan kunnan viranhaltijoiden toimesta. Käsityksemme mukaan hyvinvointialue ei näitä tee ainakaan vastuullisena osapuolena, tätä asiaa selvitämme vielä hyvinvointialueelta.

Kysymys: **Millä tavoin otatte huomioon alueelliset seikat, yrittäjät sekä alueella asuvat muut ihmiset tätä päätöstä valmistellessa?**

V: Tämä kysymys jäi päättäjille pohdittavaksi.

Kysymys: **Millä tavalla koulukuljetuksista Lapinlahden kunnassa tehdään suunnitelmat? Miten huomioidaan Perusopetuslain 6 § ? Entä 32§? Millä tavoin nämä perusopetuslain määräykset on otettu huomioon nyt Martikkalan koulun lakkauttamissuunnitelmassa? Jos kuljetuksia tarkastellaan massana, niin millä perusteella?**

V: Koulukuljetusreittejä pyritään pitämään mahdollisimman sujuvina ja matka-ajallisesti järkevinä, huomioiden toki perusopetuslain mukaiset koulumatka-ajat. Kuljetukset tarkistellaan yksilönä, ei massana.

**Miten teidän kuntapäättäjien mielestä tässä kiirehdityssä lakkauttamispäätösvalmistelussa näkyy perusopetuslain 3§ mukainen lapsen etu, sekä perustuslain 6§ mukainen yhdenvertaisuus, maaseutualueiden syrjimättömyys sekä perustuslain 19§ mukainen lapsien hyvinvoinnin turvaaminen?**

V: Tämä kysymys jäi päättäjille pohdittavaksi.



# Lasten ja nuorten hyvinvointisuunnitelman toteutuminen

Lapinlahdella on lasten ja nuorten hyvinvointisuunnitelma vuosille 23–25 valtuuston hyväksymänä (6.2.2023).

KOHTA 5.6 Nivelvaiheiden tiedonsiirto Oppilaan ja opiskelijan siirtyessä kouluasteelta toiselle korostuu tarvittavan tiedon siirtäminen ja tutustuminen tulevaan oppimisympäristöön. Kun lapsi aloittaa esikoulun tai siirtyy esiopetuksesta perusopetukseen, lapsi ja huoltajat tutustuvat tutustumispäivänä tulevaan kouluunsa ja opettajaansa. Koulunviranomaiset tekevät huoltajien suostumuksella yhteistyötä tässä siirtymävaiheessa. Kun oppilas vaihtaa perusopetuksen aikana koulua, niin tällöin järjestetään tutustumispäivä oppilaalle ja huoltajalle. Tämän lisäksi koulunviranomaiset tekevät tarvittavaa tietojensiirtoyhteistyötä, jossa huomioidaan jo opittu, käytetty oppimateriaali ja muut tarpeelliset tiedot

**Kysymys: Miten te päättäjät olette ajatelleet käytettäväksi aikaa tähän nivelvaiheen tiedonsiirtoon sekä oppimisympäristön tutustumiseen. Miten te olette ottaneet huomioon tässä kiirehdityssä aikataulussa yhdysluokasta siirtyvien erityiset oppimisen suunnitelmat- esim. viitosluokkalainen lukee kuutosluokkalaisen materiaalia, ja ensi vuonna lukisi viitosluokkalaisen?**

**V: Nämä ovat pedagogisesti ratkaistavia seikkoja, jotka tulee ottaa huomioon selvitystyössä.**

**Millä eri tavoille olette ottaneet huomioon perusopetuslain 24§: Oppilaan työmäärä saa olla enintään sellainen, että hänelle koulunkäyntiin, koulumatkoihin ja kotitehtäviin käytettävä aika huomioon ottaen jää riittävästi aikaa lepoon, virkistykseen ja harrastuksiin?**

**V: Tämä kysymys jäi päättäjille pohdittavaksi.**

**Kysymys aikataulusta: Koulun lopettamispäätös tulee tehdä valtuustotasolla? Kokoukset ovat 8.4. ja 10.6. Millä tavoilla teillä kuntapäättäjät on tarkoitus varmistaa päätösprosessit sellaisiksi, että virkamiehillä, jotka tätä valmistelevat on aito mahdollisuus hyvän hallintotavan mukaisesti huomioida perusopetusta suunniteltaessa lapsen edun ensisijaisuus ja oikeus? Erityinen huolellisuusvelvoite on korostunut lapsiin vaikuttavaa päätöstä tehdessä. Miten te päättäjät olette ottaneet tämän huomioon?**

**V: Tämä kysymys jäi päättäjille pohdittavaksi.**

**Kysymys tiedottamisesta: Millä tavoin tätä kiirehdittyä selvitystyötä on auttanut se, että aikuiset ja lapset saavat tiedon koulun lakkauttamisesta yhtä aikaa, tai niin että jopa lapset ensin?**

**-Huoltajan kommentti: Tiedottaminen olisi pitänyt hoitaa toisin. Nyt lapset saivat tietää ensin ja tieto huoltajille meni osin lasten kautta.**

Todetaan lisäksi, että liitteenä Kari Lehtolan, opetustoimen ylitarkastajan, AVI luentomateriaali tutustuttavaksi Lapinlahden kunnan päätöksentekijöille sekä kuulemismuistion liitteeksi.

Martikkalan koulun vanhempainyhdistys sekä vanhemmat esittävät tässä kuulemistilaisuudessa selvitystyön aikataulun muuttamista alkuperäisen mukaiseksi, luopumaan koulun lakkauttamisen suunnittelusta sekä käynnistämään aluekouluselvitystyön alueen muiden kuntien / kaupunkien kanssa.

Laadukas perusasteen alakoulu voi olla suuri tai pieni koulu, mutta ei ”massakoulu” – merkityksellisintä on, että koulu on lähialueen lapsille tehty AITO LÄHIKOULU

Kouluverkkopäätöksenteko  
-info- ja keskustelutilaisuus

Iisalmen  
kulttuurikeskuksen lämpiö  
11.1.2024 klo 17.30–

**Kari Lehtola**  
Opetustoimen ylitarkastaja

YHDENVERTAISESTI

Lapsiystävällinen Suomi  
ja (maa)kunta - kestävän  
tulevaisuuden avainehto

LAIN VAATIMUSTEN MUKAISESTI



# LOS - YK:n lapsen oikeuksien sopimus

ollut voimassa 32 vuotta

## I Suojelu

*/ Protection*

## II Palvelut ja toimeentulo

”Riittävä osuus yhteisistä voimavaroista”

*/ Provision*

## III Osallistuminen

*/ Participation*

**TIESITKÖ  
LAPSET  
ON OMA  
OIKEUDET?**

- SYRJINTÄKIELTO (art. 2)
- **LAPSEN EDUN**
- HUOMIOONOTTAMINEN (art. 3)
- ERITYISEN HUOLENPIDON VAATIMUS, TERVE KEHITYS (art. 6)
- LASTA ON KUULTAVA (art. 12)

**IHMISOIKEUDET  
KUULUVAT JOKAISELLE  
IÄSTÄ RIIPPUMATTA.**

**YK:N LAPSEN  
OIKEUKSIEN  
YLEISSOPIMUS ON  
TEHTY TURVAAMAAN  
LAPSEN ERITYISIÄ  
TARPEITA JA ETUA.**

**LAPSEN OIKEUKSIEN YLEISSOPIMUS**  
Hyväksyttiin Yhdistyneiden  
Kansakuntien yleiskokouksessa  
vuonna 1989. Kaikki maailman  
maat kahta lukuun ottamatta ovat  
sopimuksen osapuolia. Suomi liittyi  
sopimukseen 1991. Sopimus velvoittaa  
Suomessa valtiota, kuntia, lasten  
vanhempia ja muita aikuisia.

**KAIKKI  
LAPSET OVAT  
TASA-ARVOISIA**

## Suomen perustuslaki (1999)

**19 § Lapsen hyvinvoinnin turvaaminen**  
Julkisen vallan on tuettava perheen ja muiden lapsen huolenpidosta vastaavien mahdollisuuksia **turvata lapsen hyvinvointi ja yksilöllinen kasvu.** + **6 § Yhdenvertaisuus** – ehdoton syrjinnän kieltö

### Lapsen oikeuksien sopimus (1989 > Suomi ratifioinut 1991)

2 art. Ehdoton diskriminointikieltö > ryhdyttävä kaikkiin tarpeellisiin toimiin (myös *positiivisen diskriminaation* keinoin)

3 art. Lasta koskevissa päätöksissä on aina ensisijaisesti harkittava lapsen etu. >> **LAVAn tekemisen välttämättömyys > SI-SO-TE**

6 art. Jokaisella lapsella on oikeus elämään. Valtion on taattava mahdollisimman hyvät edellytykset lapsen henkiinjäämiselle ja kehitykselle.

12 art. Lapsella on oikeus ilmaista omat mielipiteensä kaikissa itseään koskevissa asioissa ja ne on otettava huomioon lapsen iän ja kehitystason mukaisesti.

**SUMMA** *Lapsen oikeudet ovat aikuisten velvollisuuksia. Viranomaisten on kaikissa lasta koskevissa toimenpiteissään ja päätöksissään arvioitava niiden vaikutukset lapseen, otettava huomioon lapsen etu ja oikeus sekä selvítettävä lapsen mielipide.*

Y  
H  
D  
E  
N  
V  
E  
R  
T  
A  
I  
S  
U  
S

S  
Y  
Y  
I  
S  
E  
U  
R  
A  
U  
S  
S  
U  
T  
E  
I  
D  
E  
N  
A  
R  
V.

12 artikla: ”Lapsella **oikeus** ilmaista **mielipiteensä** itseään / lasta koskevissa asioissa, ja ne on otettava huomioon lapsen iän ja kehitystason mukaisesti.”

> *Kuntapäätöksenteossa tätä perusoikeutta loukataan jatkuvasti; hallinto-oikeudet sallivat tämän tapahtua... Esim. kouluverkkoapäätöksenteossa lapset on suljettu täysin pois > oikeus on määritelty heidät ei-asianosaisiksi - tulkittu lapsiepäystävällisesti hallintolakia (11 §, 34 §) - oman koulunsa olemassaoloa koskevasta päätöksenteosta > koulumatka 20 min. vai 2,5 h ?!*

➔ *Vanhaa toimintakulttuuria ja voimassa olevan lainsäädännön vastaista oikeuskäytäntöä, ei ole Suomessa saatu tässä kohden muutettua. Lapsiepäystävällinen oikeudenkäyttö*

28 artikla: Lasten **yhtäläiset oikeudet saada opetusta.**

31 artikla: ”Lapsella on oikeus lepoon, leikkiin ja vapaa-aikaan sekä taide- ja kulttuurielämään.”

**Viranomaiset ovat velvollisia kaikissa lasta koskevissa toimenpiteissään ja päätöksissään arvioimaan päätösten vaikutukset lapsiin**

> **Mikä on lapsen etu ja oikeus?** > se on selvitettävä **moniammatillisesti,**

on tehtävä (SISOTE)

**LAPSIVAIKUTUSARVIO**

`Child-rights impact assessment`

(ennakkoarviointi, prosessiarviointi, seuranta-arviointi)

**Lastensuojelulaki (2007) ja Nuorisolaki (2016) > lasten elinolosuhteita ei saa heikentää**



## Toisin sanoen

**Jos** opetuksen järjestäjän (so. kunnan) kouluverkkopäätöksenteossa ja siihen liittyvässä valmistelussa **on jätetty**

- selvittämättä ja huomiotta po. koulun/koulujen lasten mielipide sekä
- selvittämättä ja arvioimattamonalaisesti (väh. SISOTE), mikä on po. lasten etu ja oikeus



on päätösprosessi ollut voimassa olevan Lapsen oikeuden sopimuksen, perustuslain ja hallintolain vastainen (ml. myös perusopetuslaki, lastensuojelulaki ja nuorisolaki).

*Perustuslainmukaisuuden arviointi* (kattaa myös KV ihmis- ja perusoikeussop.)

➔ tähän mennessä siis lähes kaikki Suomessa tehdyt kouluverkkopäätöksenteot ovat olleet lainvastaisia.

- **SI-SO-TE monialaiseen yhteistyöhön** täydennyksenä lainsäädäntökohta koskien 1.1.2023 perustettuja uusia hyvinvointialueita, joille siirtyi alueensa kuntien sosiaali- ja terveydenhuollon (ja pelastustoimen) järjestämisvastuu.
  - Kunnan tulee saada sote-konsultaatiota lapsia koskevan päätöksenteon lapsivaikutusarvioon (LAVA) omalta hyvinvointialueeltanne, josta tulisi nimetä sekä sosiaali- että terveysalan asiantuntija arvioimaan päätösvaihtoehtojenne mahdollisia sosiaali- ja terveysvaikutuksia lapsiin (niiden lasten osalta, joihin päätöksillä on tai saattaa olla vaikutusta). Mikäli lapsivaikutuksia ei ole, tulee sekin em. asiantuntijoiden todeta (omilla nimillään; vrt. Suomen perustuslain mukaan virkamies vastaa virkatoimiensa lainmukaisuudesta).
- **Sosiaali- ja terveydenhuollon järjestämisestä annetun lain (612/2021) 6.2 §:n** mukaan
  - ”kunnan on otettava päätöksenteossaan **huomioon päätöksensä** arvioidut **vaikutukset** ihmisten **hyvinvointiin ja terveyteen** väestöryhmittäin. Kunnan eri toimialojen on tehtävä yhteistyötä hyvinvoinnin ja terveyden edistämisessä. Kunnan on nimettävä hyvinvoinnin ja terveyden edistämisen vastuutaho.”
  - Lain 6.4 §:n mukaan ”Kunnan on toimittava hyvinvoinnin ja terveyden edistämisessä **yhteistyössä hyvinvointialueen kanssa** ja tuettava sitä asiantuntemuksellaan.”
  - Lain 7.4 §:ssä asetetaan vastaava **velvoite hyvinvointialueelle toimia yhteistyössä kunnan kanssa**. Em. lainkohdat kannustavat yhteistyöhön myös palveluverkon muutosten (sekä vastaavien päätösten) ja lapsivaikutusten (LAVA) arviointien yhteydessä.
- YK:n **Lapsen oikeuksien sopimuksen** mukaan (1989, jonka Suomi ratifioinut 1991) Suomi (koskee valtiota ja jokaista Suomen kuntaa) on sitoutunut takaamaan **lapsen erityissuojelun**.



• 1990-luvun alusta lähtien perusasteen alakouluja on lakkautettu n. 100 koulun vuosivauhdilla

• **1990-luvun** alussa meillä oli 4 847 **peruskoulua**... **2022** lopussa niitä oli 2 039

> peruskouluista on siis lakkautettu **58 %**

• **1990 oppilaita** oli 587 000 ja vuonna **2021** heitä oli 562 400

> peruskoululaisten määrä on siis laskenut **4 %**

• Kunnat ovat lakkauttaneet kouluja pelkästään maaseutualueilla – eivät juuri laisinkaan kuntakeskuksissa.

➤ **Maaseutualueiden kouluista on lakkautettu n. 96 %; lakkautusraja ennen 12 - 20 opp. > nyt 100 opp. (ka)**

➤ **Koulukuljetus-ajat (/ -reitit) on optimoitu ”säästöjen vuoksi” maksiminormien mukaan 2,5 h:een päivässä (< 13-v)**

• **Onko ollut KOHTUULLISTA, OIKEASUHTAISTA, YHDENVERTAISTA ja maaseutulasten ETUJEN ja OIKEUKSIEN mukaista?**

• Meillä on nyt saman verran kouluja kuin 1899

> käytännöllisesti katsoen lähes kaikki maaseutualueen koulut on onnistuttu lakkauttamaan.

> vrt. 1898 säädetty piirijakoasetus, sen lähtökohta ja tavoite: kaikille lapsille aito LÄHIKOULU

• Koululakkautuksista on tullut **TABU**. Koululakkautustutkimusten teko on kulissien takana estetty

(takana vahvat yht.kunnalliset tahot; esim. eivät olisi palvelleet VM:n, OKM:n ja esim. Kuntaliiton intressejä).

MUTU palvelee paremmin kuin tieto. Mitkään väittämät

säästöihin, opetuksen laadun paranemiseen, oppilaiden oikeuteen

ja hyvinvointiin eivät ole toteutuneet – **HEIKENTYNEET OLEELLISESTI**

• Mielestäni kysymyksessä on ollut

**MAASEUTULASTEN YHDENVERTAISTEN ETUJEN JA**

**PERUSOIKEUKSIEN JÄRJESTELMÄLLINEN**

**LOUKKAAMINEN, IHMIS- ja PERUSOIKEUSRIKOS.**

**Tullut MAAN TAPA. LAPSIEPÄYSTÄVÄLLISILLÄ OIKEUSKÄYTÄNTEILLÄ**

**ON NÄILTÄ ”MAAN HILJAISILTA” VIETY KOKONAAN OIKEUSSUOJA**

(kun kysymyksessä on ollut pienen maaseutulapsen oikeudesta aitoon lähikouluun).

**TILANNEKUVA  
PÄHKINÄNKUORESSA**

**Suuruuden  
ekonomia ja  
keskittämisen  
ideologia**



## ✓ Perusopetuslaki (1998)



2 §: Opetuksen tulee edistää **sivistystä** ja **tasa-arvoisuutta** yhteiskunnassa sekä oppilaiden **edellytyksiä osallistua** koulutukseen. - -

On turvattava riittävä **yhdenvertaisuus** koulutuksessa **koko maan alueella**. (vrt. perustuslaki: ehdoton syrjintäkielto esim. riippumatta oppilaan asuinpaikasta; vrt. termi ”LÄHIKOULU”)

3 §: Opetus järjestettävä **ikäkauden ja edellytysten mukaisesti** siten, että se edistää oppilaiden **tervettä kasvua ja kehitystä**. Tulee olla **yhteistyössä kotien** kanssa.

3 a § (11.3.2022/163, **UUSI**) **Lapsen edun ensisijaisuus.**

Perusopetusta suunniteltaessa, järjestettäessä ja siitä päätettäessä on ensisijaisesti huomioitava lapsen etu.

24 §: Oppilaan työmäärä saa olla enintään sellainen, että hänelle koulunkäyntiin, **koulumatkoihin** ja kotitehtäviin käytettävä aika huomioon **ottaen jää riittävästi aikaa lepoon, virkistykseen ja harrastuksiin.**

# Mitä perusopetuslaki määrää koulumatkoista?

~~6 §: Opetus tulee kunnassa järjestää siten, että oppilaiden matkat ovat - - mahdollisimman lyhyitä ja turvallisia.~~

32 §: Maksuton koulukuljetus, jos koulumatka  $> 5$  km tai jos matka oppilaan ikä ja muut olosuhteet huomioiden muodostuu liian vaikeaksi, rasittavaksi tai vaaralliseksi.

**Koulumatka saa odotuksineen kestää enintään**

a) 2,5 h ja b) 3 h, jos oppilas

On lainvastaista siirtyä suoraan 32 §:ään ja jättää 6 § ja muu lainsäädäntö huomiotta !



**Maksiminnormista on tullut tavoitenormi**

Jos oppilas hakeutuu muuhun kuin lähikouluunsa, ei kunta ole velvollinen järjestämään kuljetusta.

## Päivittäinen koulumatka-aika alakouluikäisillä kuljetusoppilailla

| Aluehallintovirastoalue   | 1–2,5 tuntia | alle 1 tunti |
|---------------------------|--------------|--------------|
| Etelä-Suomen avi          | 61%          | 36%          |
| Itä-Suomen avi            | 58%          | 42%          |
| Pohjois-Suomen avi        | 56%          | 44%          |
| Länsi- ja Sisä-Suomen avi | 48%          | 52%          |
| Lounais-Suomen avi        | 45%          | 55%          |
| Lappi                     | 35%          | 62%          |

Lähde: Aluehallintovirastot, grafiikka: Leena Luotio / Yle



## Näissä maakunnissa alakoululaisten kuljetusaika on pisin

| Maakunta        | 1–2,5 tuntia | alle 1 tunti |
|-----------------|--------------|--------------|
| Uusimaa         | 64%          | 36%          |
| Etelä-Karjala   | 64%          | 36%          |
| Pohjois-Karjala | 62%          | 38%          |
| Pohjois-Savo    | 60%          | 40%          |
| Etelä-Savo      | 58%          | 42%          |

Lähde: Aluehallintovirastot, grafiikka: Leena Luotio / Yle

## NEWS

[Home](#) | [Israel-Gaza war](#) | [War in Ukraine](#) | [Climate](#) | [Video](#) | [World](#) | [UK](#) | [Business](#)

# Bad local transport linked to failing schools

4 March 2020 · [Comments](#)

*Even without much deprivation more isolated pupils are substantially more likely to under-perform and less likely to be judged outstanding.*

• Across schools, **31%** of those with **fast** transport links are graded as **outstanding**.

• Among schools in places with **slow travel times**, **17%** are **outstanding**.

Where poor public transport is combined with high levels of deprivation, there is a "double whammy", say researchers.

(Anna Vignoles, a professor in education at Cambridge University)

## 29 §: OPETUKSEEN OSALLISTUVALLA ON OIKEUS TURVALLISEEN OPISKELUYMPÄRISTÖÖN.

- > Opiskeluympäristön tulee olla turvallinen / terveellinen niin fyysisesti, psyykkisesti kuin sosiaalisestikin.
- > 29 § asettaa opetuksen järjestäjälle **kokonaisvastuun oppilaiden kaikkinaisesta turvallisuudesta** (koskee myös koulukuljetuksia; tietyin edellytyksin myös koulumatkoja).
- > **perusopetuksessa siis myös koulukuljetukset ovat osa koulun toimintaa** > kuljetukset on järjestettävä hyväksytyjen kasvatustavoitteiden mukaisesti ja niin että ne edistävät lapsen tervettä kasvua

OPETTAJAN – KOULUN – OPETUKSEN JÄRJESTÄJÄN

**PERUSTEHTÄVÄ**

**OPPILAAN TERVEEN KASVUN**

JA

**HYVÄN OPPIMISEN EDISTÄMINEN**

= Opettajan  
PROFESSIO

so. koulun tai hallinnon edustajat toimivat virkavelvollisuuksiensa vastaisesti, jos toimenpiteet eivät edistä yllä mainittua perustehtävää

**Kohtaamista** tukevaa koulu- ja oppilaitoskulttuuria  
- yhteisöllisyyden ja osallisuuden kokemus todeksi



**KUNNAT + HVA >**  
vahvaan yhteistyöhön perustuva

**SI-SO-TE**

**ENNALTAEHKÄISEVÄ HYVINVOINTITYÖ KEHIIN !**



# OPS 2/3

Mitä nuoremasta oppilaasta on kysymys, sitä tärkeämpi seikka on, että koulu sijaitsee lähellä lapsen luontaista elinpiiriä (vrt. PoL 6 §). Laadukas peruskoulu voi olla yhtä lailla suuri tai pieni, se voi sijaita niin maaseudulla kuin kaupunkikeskuksessakin.

**Merkityksellisintä on, että koulu on lähialueen lapsille (etenkin vuosiluokat 0–6) rakennettu, pedagogista hyvinvointia tukeva koulu, jossa on huomioitu po. alueen erityispiirteet ja tarpeet.**

- Suomessa tarvitaan niin yhdysluokka- (/multiage-/moni-ikäis-) kuin vuosiluokkapedagogiikkaakin. Tutkimusten mukaan yhdysluokkapedagogiikka on vähintään yhtä laadukasta kuin vuosiluokka-pedagogiikkakin. Yhdysluokkapedagogiikalla saavutetaan paremmat tulokset **sosiaalisten taitojen ja yhteisöllisyyden** edistämässä (vrt. uuden OPS:n tavoitteet).
- On enemmän tarkoitushakuisesti kuin tutkimukseen perustuen väitetty (ja monissa kunnassa myös jo linjattu), että alakoulussa voi olla minimissään 3 perusopetusryhmää, so. VL:t 0–2, 3–4, 5–6. Aivan hyvin voi olla myös 2 PORria (esim. 0–2 ja 3–6), jos se muuten oppilaslukumäärän ja -profiilin mukaan on tarkoituksenmukaista.



# OPS 3/3 *Mitä perusopetusta koskeva lainsäädäntö ja normit (esim. OPS-perusteet) sanovat etäopetuksesta*

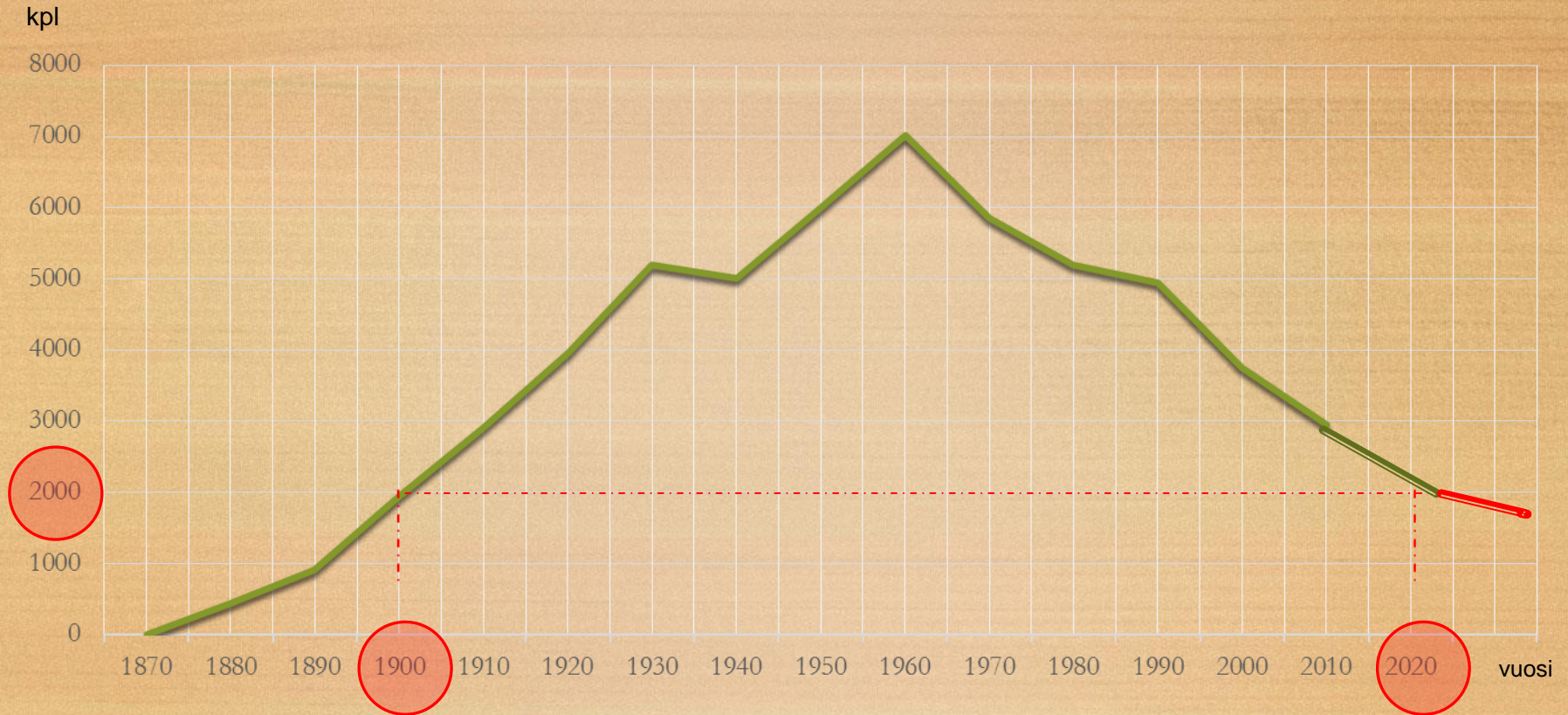
## Lyhyesti:

- Oppivelvollisuusikäisten perusopetusta ei ole mahdollista toteuttaa kokonaan / täysin etäopetuksena. Mutta etäopetuksen käyttö opetuksen tukena on muuten on täysin mahdollista ja suotavaa (huom. kirjattava paikalliseen OPS:aan).
  - > etäopetuksen aikana oppilaan luona oltava aina valvova, osaava aikuinen, jonka ei kuitenkaan tarvitse olla opettaja.
- PoL 46 § ”Muiden kuin oppivelvollisten opetus” (100 % etänä ok)
- PoL 29 § ”Oikeus turvalliseen opiskeluympäristöön”
- PoL 30 § ”Oikeus saada työpäivinä OPS:n mukaista opetusta. Opetusryhmät tulee muodostaa niin, että OPS:n tavoitteet voidaan saavuttaa”

**PÄÄTTÄJÄT ELÄNEET KOULULAKKAUTUSKUPLASSA!**



## Perusasteen koulujen (= kansa- ja peruskoulujen) määrän kehityskaari Suomessa

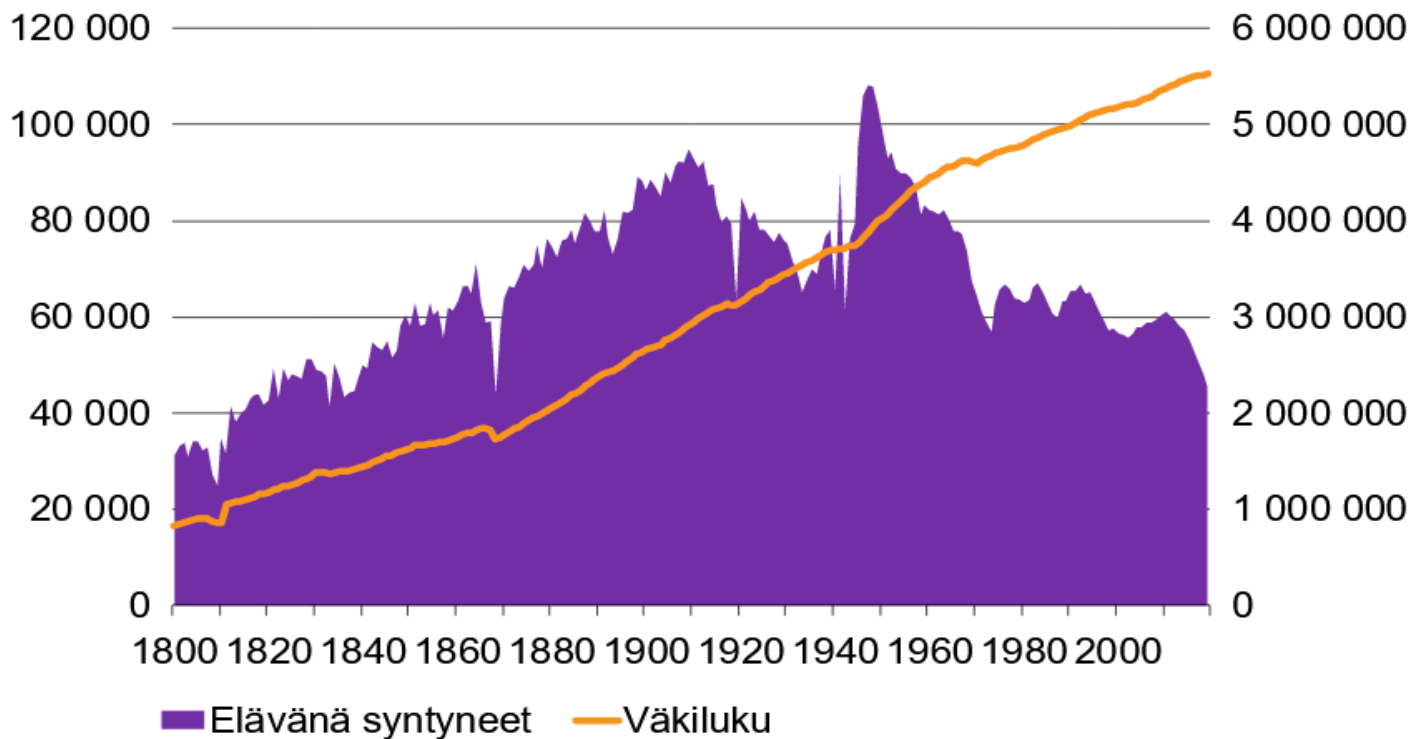


30 vuoden aikana olemme taantuneet 1800-luvun lopun tilanteeseen



= ennuste nykykehityksellä

KUVIO 1. ELÄVÄNÄ SYNTYNEET JA VÄKILUKU VUOSINA 1800–2019



Lähde: Tilastokeskus 2021, Syntyneet ja väestörakenne

- Kouluja on lakkautettu 4 – 5 kertaa enemmän kuin lapsimäärän väheneminen olisi edellyttänyt > ***Keskittämisen ja suuruuden ideologia*** jyrännyt myös lain alleen
- ***Itseään toteuttavat ennusteet.*** Julkinen valta on kiihdyttänyt itse omilla toimillaan lapsimäärän vähenemistä Suomessa (vrt. esim. Ruotsi ja Norja)
- Vuonna 2018 lapsia syntyi ensimmäistä kertaa 150 vuoteen alle 50 000.



Usein kunnissa kuultua:

**"Meillä säästetään seinissä..."**

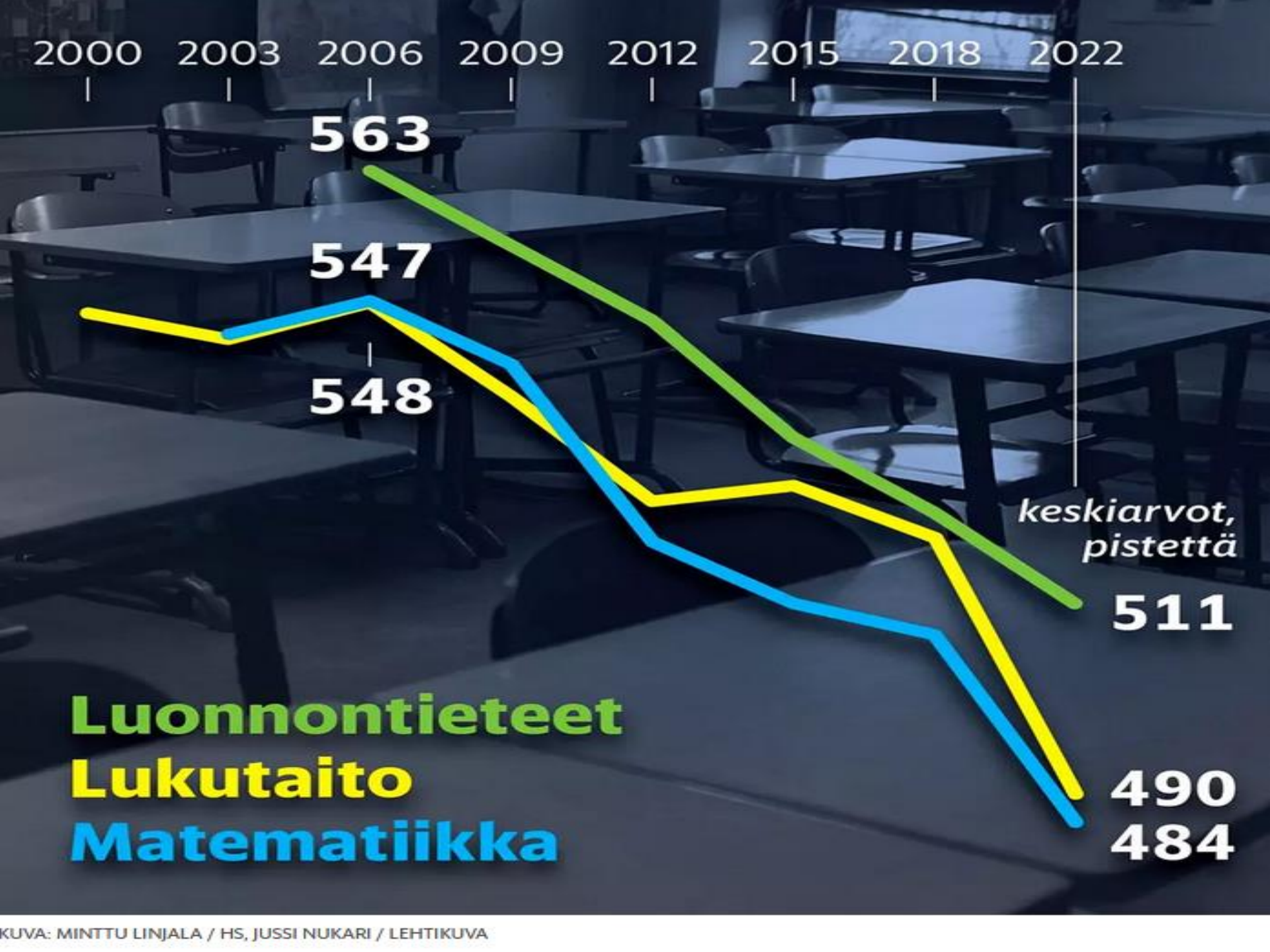
**... ja panostetaan perusopetuksen laatuun"**



**Sen sijaan taajaman ja maaseudun lapsia meillä ei säästetä**

**Missä säästöt?**

**Oppilaiden osaamisen taso on ollut selkeässä laskussa... PISA, TIMSS, PIRLS...**



2000 2003 2006 2009 2012 2015 2018 2022

563

547

548

keskiarvot,  
pistettä

511

**Luonnontieteet**  
**Lukutaito**  
**Matematiikka**

490

484

# Lähes kaikki rehtorit kertovat mielenterveyden haasteiden lisääntyneen peruskoulussa – "Aikuisten pahoinvointi heijastuu lapsiin"

## OPPILAIKEN MIELENTERVEYDEN HAASTEET OVAT LISÄÄNTYNEET KOULUSSANNE...

Kahden viime vuoden aikana?

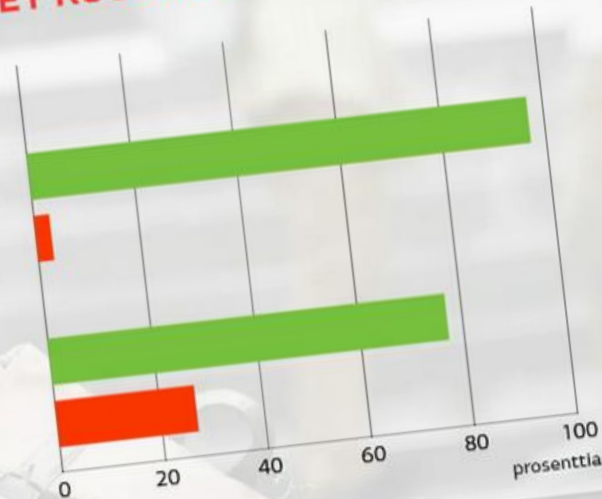
Kyllä 97%

Ei 3%

Kevätkauden 2022 aikana?

Kyllä 77%

Ei 23%



Lähde: Rehtorikysely / MTV Uutiset, Suomen Rehtorit ry  
Vastaajien kokonaismäärä: 118

2:04

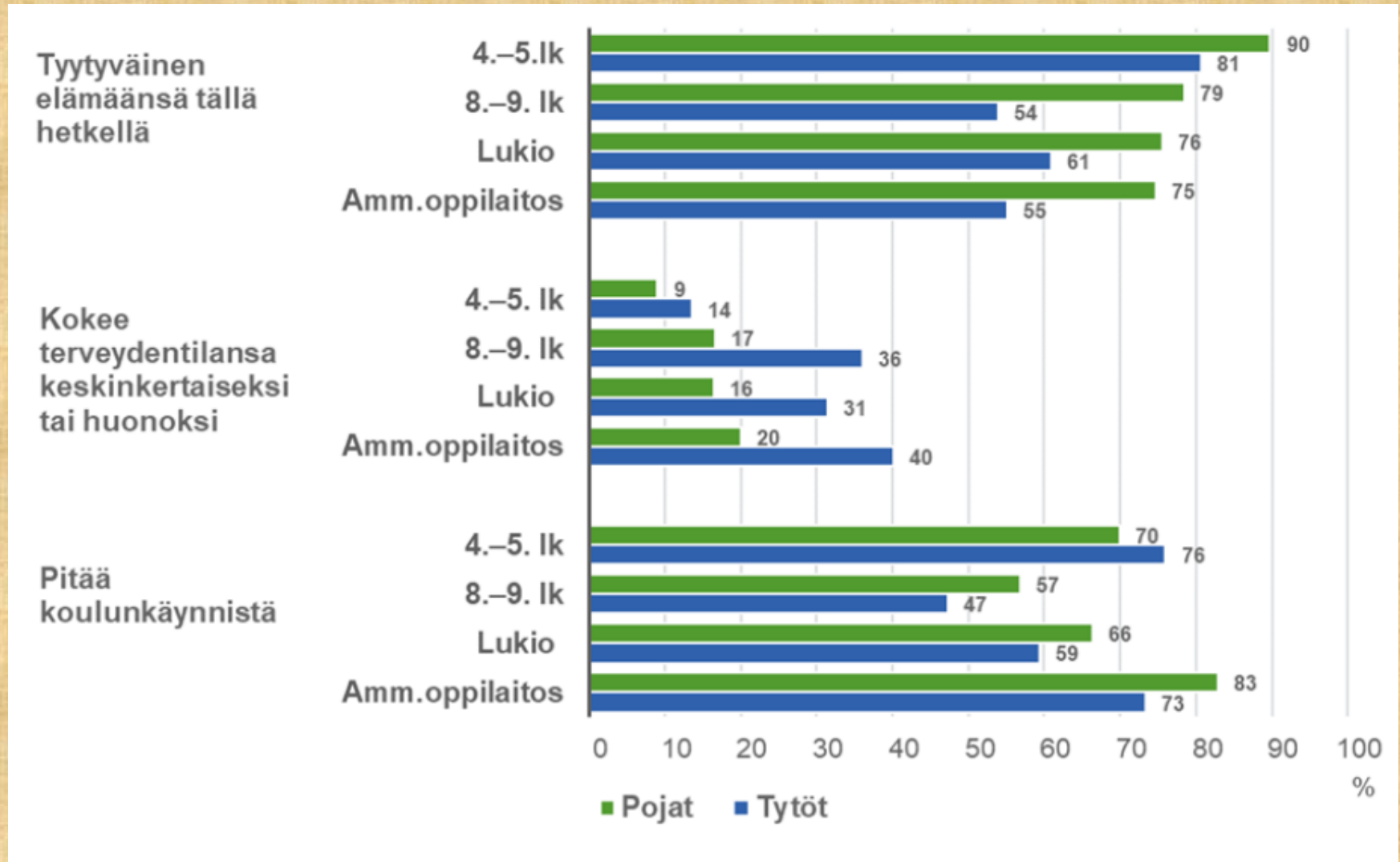
Karu tulos: Lähes kaikki rehtorit kertovat mielenterveyden haasteiden lisääntyneen peruskoulussa – "Aikuisten pahoinvointi heijastuu lapsiin"

9.8.2022

# Kouluterveyskysely 2023 (THL)

<https://thl.fi/fi/tutkimus-ja-kehittaminen/tutkimukset-ja-hankkeet/kouluterveyskysely>

Lasten ja nuorten kokemaa hyvinvointia kuvaavia indikaattoreita sukupuolen ja kouluasteen mukaan vuonna 2023, %.





# Kouluterveyskysely 2023 (THL)

## Kohtalainen tai vaikea ahdistuneisuus: vertailu 2019 ja 2023; **TYTÖT.**

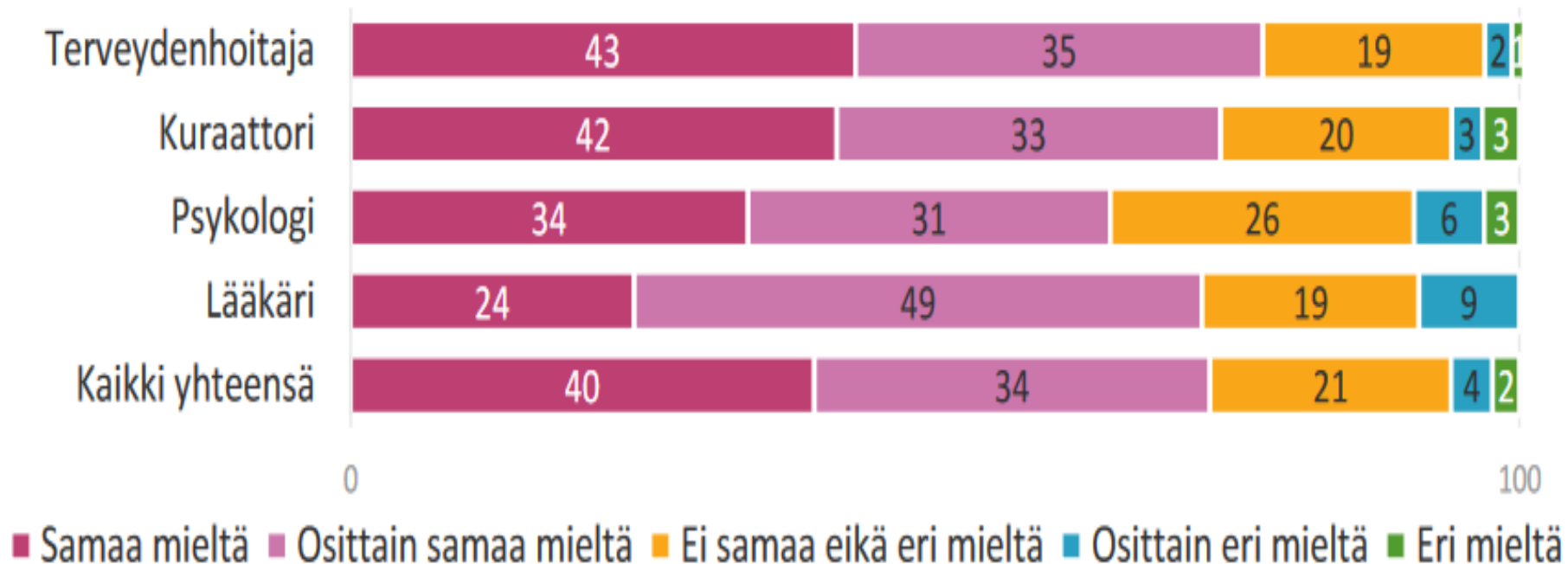


# Opiskeluhoitopalvelujen OPA 2022 -seurantakysely

Kuvio 1. Opiskeluhoitopalvelujen ammattilaisten näkemykset väittämästä: ”**Opiskelijoiden tuen tarpeet ovat olleet suurempia kuin aikaisemmin**”, osuuksina (%) vastaajista. N = terveydenhoitaja 435, kuraattori 540, psykologi 280, lääkäri 70, yhteensä 1325.

[https://www.julkari.fi/bitstream/handle/10024/144575/URN\\_ISBN\\_978-952-343-898-9.pdf?sequence=1&isAllowed=y](https://www.julkari.fi/bitstream/handle/10024/144575/URN_ISBN_978-952-343-898-9.pdf?sequence=1&isAllowed=y)

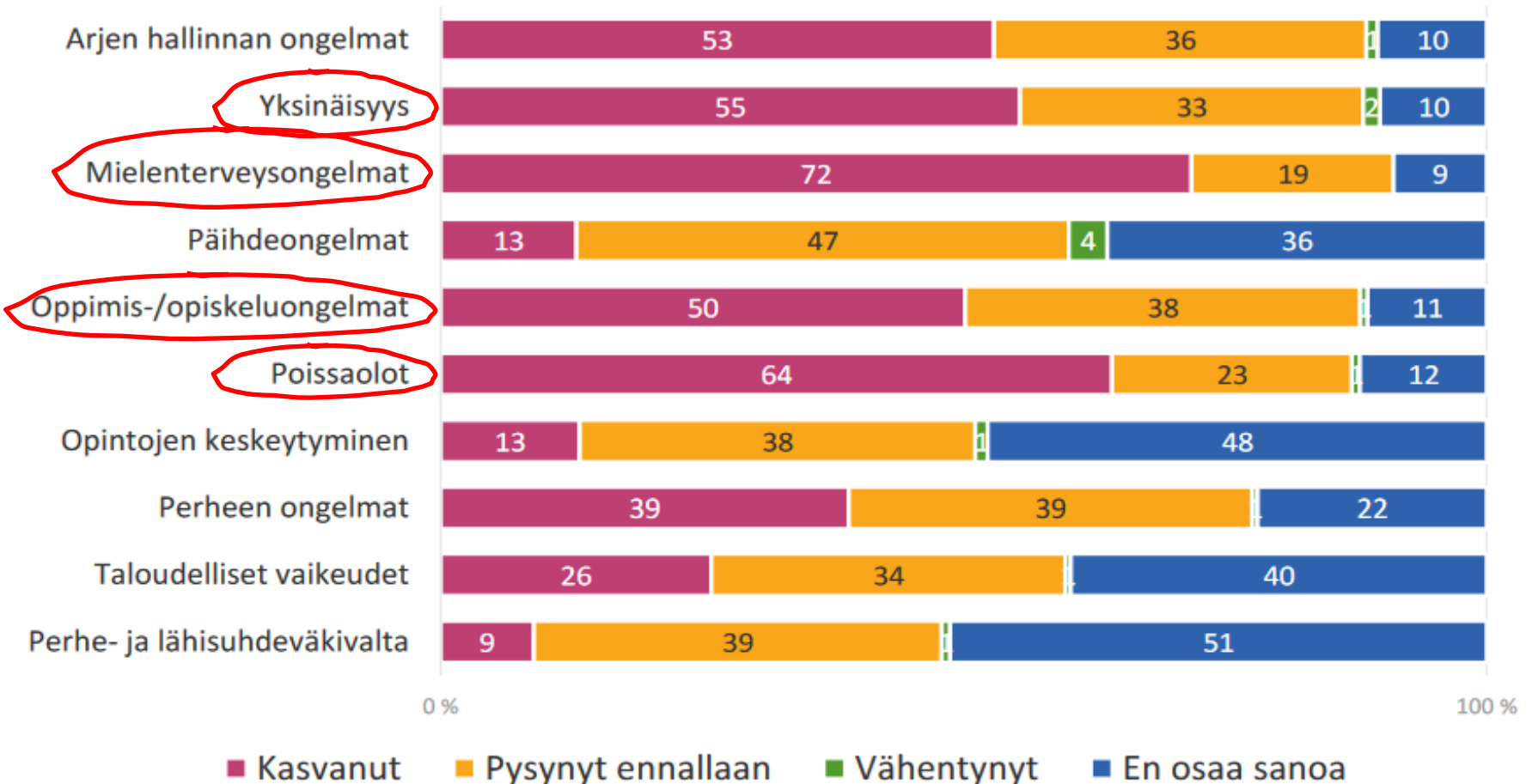
2021 > 2022



# Opiskeluhuoltopalvelujen OPA 2022 -seurantakysely

Kuvio 2. Omassa työssä havaitut muutokset eri ongelmien esiintymisessä verrattuna kevääseen 2021, osuuksina (%) vastaajista. N = 1296–1322.

2021 > 2022



| Pääomavuokra  | Ylläpitovuokra  |  |   |
|---|---|--|---|
| <ul style="list-style-type: none"> <li>- rakennusten korkokustannus</li> <li>- rakennuksen korjausvastike</li> <li>- maan vuokra</li> </ul> | <b>Ylläpito-palvelut</b> <ul style="list-style-type: none"> <li>- hallinto</li> <li>- kunnossapito</li> <li>- vakuutus</li> <li>- kiinteistön-huolto</li> <li>- jätehuolto</li> <li>- ulkoalueiden hoito</li> <li>- teknisten järjestelmien huolto</li> </ul> | <b>Käyttö-palvelut</b> <ul style="list-style-type: none"> <li>- sähkö</li> <li>- lämmitys</li> <li>- vesi ja jätevesi</li> </ul> | <b>Käyttäjä-palvelut</b> <ul style="list-style-type: none"> <li>- muut palvelut (esim. siivous, vahtimestari-palvelut)</li> </ul> |

Kuva 11. Sisäisen vuokran osat.



Kuva 12. Sisäisten pääomavuokrien määrittelyprosessi.

## SISÄINEN VUOKRA on päättäjien tietoista harhaanjohtamista.

- SV koostuu pääoma- ja ylläpitovuokrasta. SV:ssä liikkuvat isot rahat kunnan toisesta taskusta toiseen. Harva kuntapäättäjä ymmärtää sisäisestä vuokrasta mitään. Suuri osa rahasta on **virtuaalirahaa**, ei todellista rahaa (tätä ei kuitenkaan kerrota).
- Sen avulla tilapalvelun tai viranomaisen esittämä vuosittainen koululakkautussäästö saattaa helposti nousta 10-kertaiseksi koulun todelliseen vuosikustannukseen nähden.
- Kunnat ovat väittäneet valtuustolleen saavansa n. 200 000 – 500 000 € vuosittaiset säästöt yhdestä lakkautetusta koulukiinteistöstä. Jos tämä pitäisi paikkansa, kunnilta pitäisi **vuosittain** säästyä noin **1 miljardi** euroa lakkautetuista kouluista. Periaatteessa valtio voisi luopua tämän johdosta kokonaan valtionosuuden maksamisesta kunnille koko yleissivistävän koulutuksen (perusopetus ja lukio) osalta – ja vielä jäisi rahaa kunnille ylikin...
- **Säästöväite > 3000 x 400 000 € = 1,2 mrd € säästöä joka ikinen vuosi (vuosittainen säästö)**

... **MISSÄ OVAT SÄÄSTÖT?** Mitkään tällaiset väitetyt säästöt eivät ole realisoituneet.

... ja kun ideologisista ja arvovaltasyistä koululakkautuksia ei ole tutkittu tai seurattu (+ järjestyttävää erhettä ei kehdeta myöntää) , sama meno vain kiihtyy, kun vaadittuja säästöjä ei synnykään > lakkautettava lisää kouluja ... mikään ei pysäytä tätä ideologista ikiliikkuja...

> vain **FAKTA** voi sen tehdä, **VAIN** jos se selvitetään ja tunnustetaan.

**TYHMYTTÄ ja ITSEPÄISYYTTÄ.**



**Kuoleman spiraali**

- Ei edes pyritä aitoon sisäiseen vuokraan, joka kertoisi todenmukaisesti yksikkökohtaiset kustannukset. Kaikki kulut säilytetään kaikkien koulujen harteille ja kuvitellaan, että esitetty spekulatiivinen vuokrasumma säästyy, kun koulu lakkautetaan. Sisäisen vuokran kustannukset siirtyvät vain tasattavaksi jäljelle jäävien koulujen harteille.
- Hallintolain kannalta katsottuna (so. päätösvalmistelun oikeellisuus ja laillisuus) kiinteistö kustannustiedon kohdalla olevaa virhettä ei voi mitenkään pitää vähäisenä, koska juuri tällä tiedolla on ratkaiseva merkitys siihen, mihin ratkaisuun asiassa päädytään.

## Miksi koulut näyttävät päättäjistä turhilta menoeriltä?

> johtuu tarkoitushakuisesta ja erittäin kapea-alaisesta (ja näin myös laittomasta) päätösvalmistelusta.

Lasketaan vain teknisiä ja helposti laskettavia lyhytaikaisia kustannusvaikutuksia.

Mennään KIINTEISTÖ edellä EI LAPSI edellä. Lapsia siirrellään kuin PALIKOITA (eivät reklamoi eivätkä osaa valittaa).

KAIKKI LAPSIIN, MUIHIN IHMISIIN JA ALUEISIIN LIITTYVÄT OIKEUDELLISET, TALOUDELLISET, PEDAGOGISET, SOSIAALISET, HYVINVOINNILLISET SUORAT JA EPÄSUORAT VAIKUTUKSET JÄTETÄÄN SELVITTÄMÄTTÄ.



**VAIN KIINTEISTÖOMAISUUTTA**  
**PAINOTTAVA LASKENTAINRESSI**  
 aiheuttaa tilanteen...

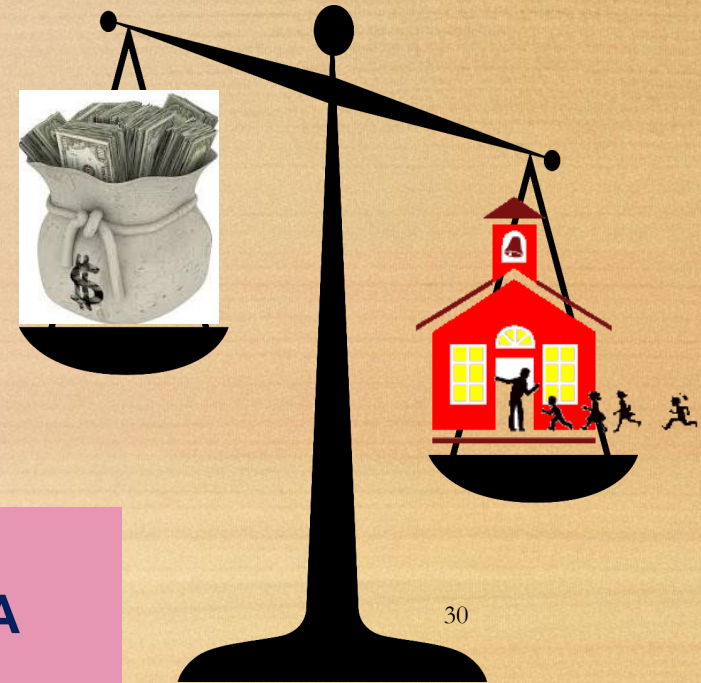
... jossa **KOULURAKENNUS** saadaan  
**TARKOITUSHAKUISESTI NÄYTTÄMÄÄN (!)**  
**vain** suurelta **MENOERÄLTÄ...**

... vaikka **TODELLISUUDESSA**

**ELINKELPOINEN KOULU**

on alueensa **EHDOTON**

**HYVINVOINTIDYNAMO**



Peruskysymyksen pitäisikin kuulua:  
**ONKO MEILLÄ VARAA LAKKAUTTAA**  
**ELINKELPOISTA KOULUA?**

# MISSÄ OVAT SÄÄSTÖT?

**Taulukko. Oppilaitosten käyttömenot opiskelijaa kohden koulutussektorin mukaan 1995–2014**  
("Koulutuksen talous 2014". Tilastokeskus 2016)

| Käyttökohde           | Vuosi     |           |           |           |           |           | Muutos<br>% 20 v<br>1995-<br>2014 | Muutos<br>% 10 v<br>2005-<br>2014 |
|-----------------------|-----------|-----------|-----------|-----------|-----------|-----------|-----------------------------------|-----------------------------------|
|                       | 1995<br>€ | 2000<br>€ | 2005<br>€ | 2010<br>€ | 2012<br>€ | 2014<br>€ |                                   |                                   |
| Perusopetus           | 4 000     | 4 600     | 5 900     | 7 600     | 8 200     | 8 500     | <b>113</b>                        | <b>44</b>                         |
| Lukiokoulutus         | 3 200     | 3 600     | 4 500     | 5 500     | 5 800     | 6 000     | <b>88</b>                         | <b>33</b>                         |
| Ammatillinen koulutus | 6 600     | 7 000     | 8 400     | 10 100    | 10 800    | 10 500    | <b>59</b>                         | <b>25</b>                         |

Perusopetukseen kohdistuneesta historiallisen voimakkaasta koululakkautuksesta huolimatta, kaikista koulutusmuodoista perusopetuksen menot ovat kasvaneet eniten.

**SÄÄSTÖJEN SIJAAN SAATU LISÄÄNTYNEET KUSTANNUKSET,  
PAHOINVOINTI... JA HEIKENTYNEET OPPIMISTULOKSET.**



Terveysten ja hyvinvoinnin laitoksen sekä  
Lastensuojelun keskusliiton julkaisu 2012:

”Miten lastensuojelun kustannukset kertyvät”:

➔ **Korjaava hyvinvointityö on kymmenen (10)**

**kertaa kalliimpaa kuin**

**ennaltaehkäisevä hyvinvointityö.**



- Esimerkiksi jos päihde- ja rikoskierteeseen ajautunutta poikaa pystyttäisiin auttamaan lastensuojelutarpeen selvityksen jälkeen erityisnuorisotyön, päihdepsykiatrisen poliklinikan ja koulun yhteistyön avulla, maksaisi se 200 - 5 500 euroa.
- Kriisiytynyt tilanne, joka johtaa kiireelliseen sijoitukseen ja huostaanottoon nostaa kustannukset moninkertaisiksi. Vuoden sijoituksen jälkeen kustannukset olisivat jo 159 000 euroa.
- Vertaamalla vaihtoehtoisten palvelupolkujen kustannuksia, voidaan nähdä kuinka suuriksi kustannukset muodostuvat, jos ongelmien ennusmerkkejä ei tunnisteta ja tukea anneta silloin, kun se olisi kustannuksiltaan maltillista. > > **YMMÄRRETTÄVÄ SYY-SEURAUSSUHTEITA**

➔ **AIDOSTI LAPSILÄHTÖISET KASVATUS- JA OPETUSPALVELUT – SAAVUTETTAVA PALVELUVERKKO - OVAT ENNALTAEHKÄISEVÄÄ HYVINVOINTITYÖTÄ TUOTTAVIMMILLAAN... vrt. nykyiset ”SIVISTYS-/ ELINVOIMAKUNNAT”**

# Rahanäkökulma mitä ihmisille – lapsille – aiheutettujen ongelmien korjaaminen merkitsee... muutamia esimerkkejä:

- yksi hoitopäivä lasten ja nuorten psykiatrisella osastolla... **720 €/ hoitovuorokausi**
  - > yksi 3 viikon hoitajakso **14 860 €**
  - > **mielenterveydeltään häiriintyneen lapsen** hoito- ja lääkekulut ovat runsaat **1 000 000 €**, kun psykiatrisia hoitoja on 10 vuotta.
- 1 syrjäytynyt nuori hoitokodissa = **100 000/ vuosi**; (NEET-nuoria 5 – 10 % ikäluokasta)
  - > **Kriminalisoituneen lapsen** 5 vuoden koulukoti ja 10 vuoden vankilajaksot maksavat n. **1 milj. €**
  - > **Käytöshäiriöiset** maksavat yhteiskunnalle **10 kertaa enemmän** kuin ei-käytöshäiriöiset
  - > Kuntien **huostaanottokustannukset** ovat nousseet yli **800 M€** (vrt. VO amm.koul. = n. 800 M€)
- 1 syrjäytynyt yhteiskunnalle kaikkinaensa = **yli 1 200 000 €** (VATTI, SITRA, THL 2018)

**MUTTA: Koulutus investointina** (verifioidut kansainväl. tutk.)

**1 \$ > 2 \$** - lyhytaikainen varma tuotto-odotus

**1 \$ > 17 \$** - pitkäaikainen varma tuotto-odotus

Nähdään, mitä helposti käy, kun talouselämässä päästetään välinearvot sekoittamaan inhimilliset päämäärät – **Väärät säästöt tulevat kalliiksi – niin taloudellisestikin kuin inhimillisestikin.**

## Esimerkki OULUn kaupungista

Vuonna 2021 alle 17-vuotiaat

**aiheuttivat**

**”RASKAISSA PALVELUISSA”**

- 1) psykiatrinen erikoissairaanhoido +
- 2) lastensuojelun laitoshoido +
- 3) mielenterveyspalvelut

**58 milj. € kustannukset**



**Vuosittainen nousu on ollut huimaa...**

... vuonna 2022 nämä samat kustannukset olivat nousseet jo **64 M€**:oon.

**Väärin/ epäviisaasti tehdyt ”säästöt” – OSITTAISOPTIMOINTI –  
on tullut ja tulee KUNNILLE TODELLA KALLIIKSI**

Säästö- ja tehostamisvimmassa käy ”maailman  
parhaimmille” peruskouluille kuten sadussa

## **Kultaisia munia muniva hanhi**

– kullan himossa hanhesta haluttiin irti vielä enemmän...  
hanhi laitettiin lihoiksi... ja kuinkas sitten kävikään...



'Very funny'  
Mark Watson

'Entertaining'  
*Telegraph*

'F\*cking brilliant'  
Sarah Knight

# HUMANS



A Brief History of  
How We F\*cked  
It All Up

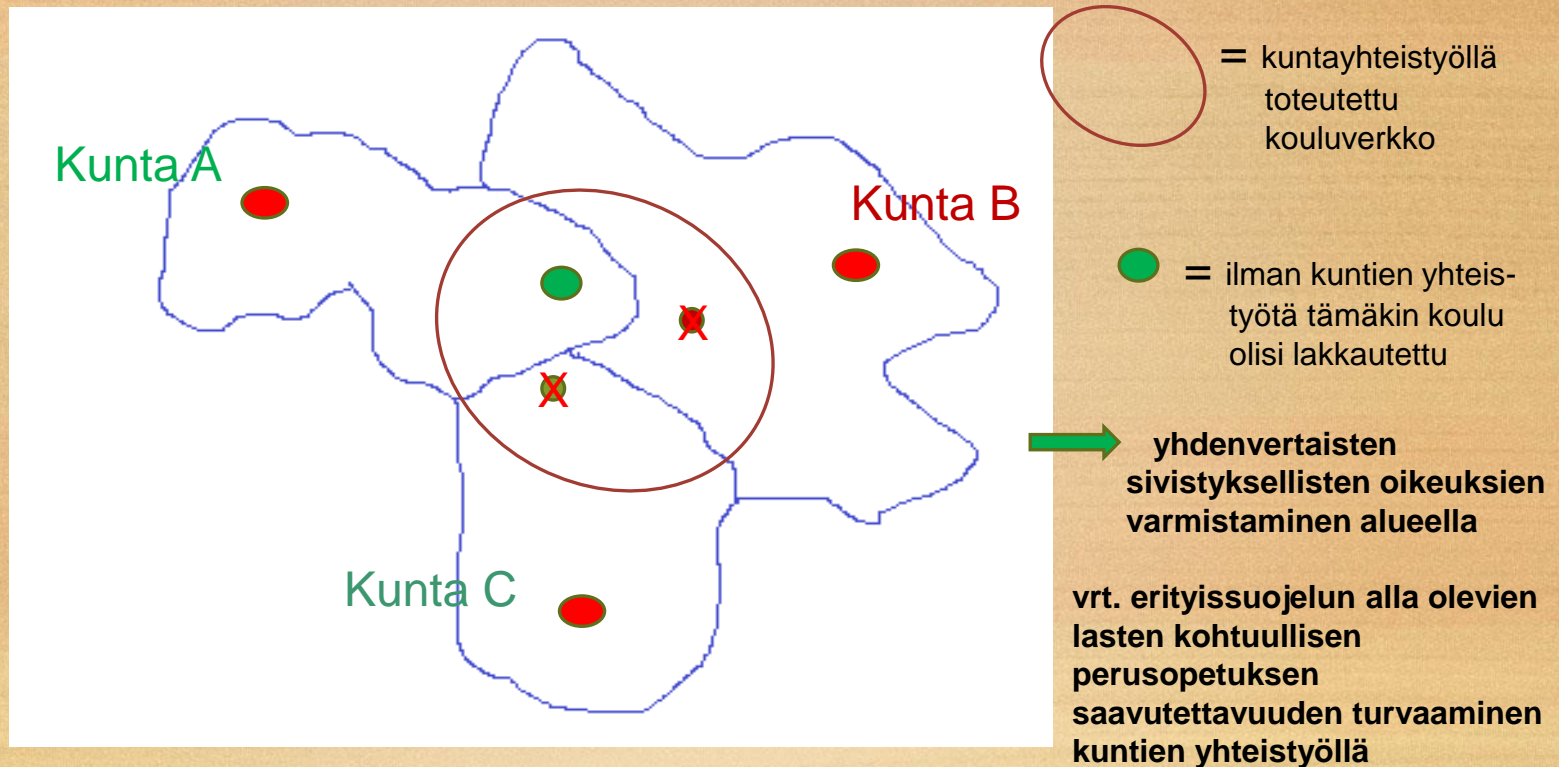
TOM PHILLIPS

Tom Phillips: *Ihmiset: Miten munasimme kaiken* (Tammi 2019)

Englanninkielinen alkuteos: *Humans. A Brief History of How We F\*cked It All Up* (2018)

# ÄLYKÄS JA SYTEEMINEN KOULUVERKKOARKKITEHTUURI

Lapsen etu ja oikeus vaatisi, että **kunnat** tekisivät yli kuntarajojen ylittävää **yhteistyötä** varmistaakseen **kattavan KOULUVERKON** alueilla  
– tämä olisi myös ylivoimaisesti **kustannustehokkain tapa** järjestää perusopetus alueilla



**HYVINVOINTIOSAAMISTA LISÄÄMÄÄN...**



## MONIALAINEN OPISKELUHUOLTO JA SEN JOHTAMINEN

> **HYVINVOINTISTRATEGIA**: miten näkyy toiminnassa ja mm. talouden resurssoinnissa

(terveydenhuoltolaki 2010, lastensuojelulaki 2007, OH-laki 2013, LOS 1989)

> **uusi hyvinvointialue + kunta + koulutuksen järj.** > **SI-SO-TE DIALOGI + YHTEISTYÖRAKENNE**

**YHTEISÖLLINEN**

- Ennaltaehkäisevää
- **KUULUU KAIKILLE!**

**YKSILÖKOHTAINEN**

- tukea antavaa





**MAASEUTU- JA SAARISTO-  
ALUEILLA ASUVIEN LASTEN  
SIVISTYKSELLISTEN JA SOSIAALISTEN  
OIKEUKSIEN TOTEUTUMINEN  
KOULUVERKON MUUTOKSISSA JA  
PERUSKOULUJEN LAKKAUTUSTEN  
VAIKUTUKSET ALUEIDEN ELINVOIMAAN**

**KARVIN**  
arviointiraportti

Julkaistu  
30.11.2022

Mari Rakköläinen | Tanja Laimi | Mari Rakköläinen | Tanja Laimi  
Carola Åkerlund | Esa Iivonen | Tomi Killakoski | Sari Rannanpää  
Jari Salminen | Carola Åkerlund | Esa Iivonen | Tomi Killakoski  
Sari Rannanpää | Jari Salminen

JULKAISUT 4:2023



”

Arvioinnin tueksi toteutettu tilastollinen analyysi osoittaa useita viitteitä kouluverkkomuutosten negatiivisista elinvoimavaikutuksista, kuten

- lisääntyvästä lähtömuutosta,
- heikommasta työllisyys- ja työpaikkakehityksestä sekä
- koulutusmenojen odotettua heikommasta kehityksestä.

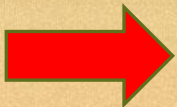
”

- Koululakkautuksista ei synny koulutusmenojen säästöjä.
- Kouluverkkomuutokset eivät vaikuta ratkaisevan elinvoiman tilaan, vaan pahimmillaan heikentävät tulevia elinvoiman kehitysnäkymiä.

”

**KOULULAKKAUTUKSET**

”



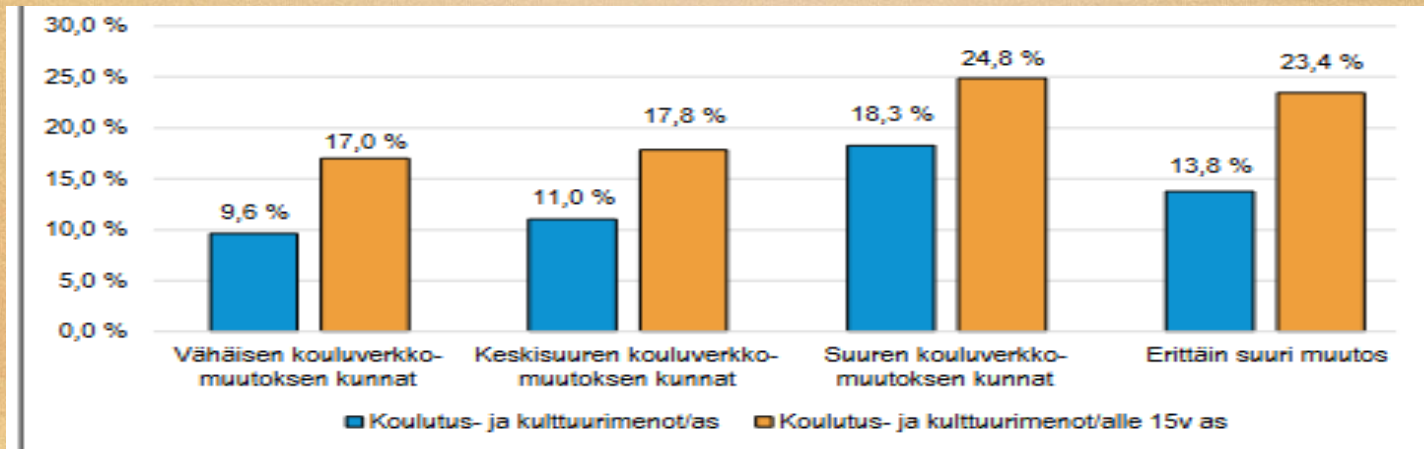
**BETONISOIVAT NEGATIIVISEN KEHITYSKULUN**

- Kunnissa tulisi **kehittää toimintatapoja**, joilla voitaisiin koota joustavasti aloitteita **lasten ja nuorten hyvinvoinnin kehittämiseksi**.
- Kunnissa olisi hyvä olla pitkäkestoinen strateginen suunnitelma **lapsen edun huomioimiseksi** sekä **lasten ja nuorten oikeuksien varmistamiseksi** opetuksen järjestämiseen ja kouluverkon kehittämiseen liittyvissä muutostilanteissa.
- Harvaan asuttujen alueiden kouluverkon toimivuuden varmistamiseksi tulisi **kehittää** lähiopetusta täydentäviä joustavia **etäopetuksen** malleja
- Kouluverkon **muutosten vaikutuksia tulisi tutkia** ja arvioida **kunnan sisäisen kehityksen ja alueiden eriytymisen näkökulmasta** pitkällä aikavälillä.
- **Elinvoimavaikutusten arvioimiseksi** tulisi luoda myös määrällisiä ja laadullisia mittareita, joilla voidaan seurata ns. **pehmeän elinvoiman** kehittymistä ja vaikutuksia **alueiden hyvinvointiin ja yhteisöllisyyteen**

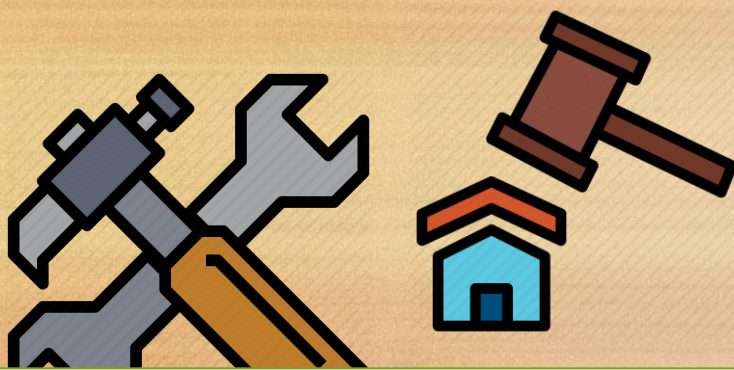
”

- **Vaikka** kouluverkkomuutoksia perustellaan usein koulutusmenojen kasvun hillitsemisellä, koulutusmenot kasvoivat **multillisimmin** vain **vähäisiä** kouluverkkomuutoksia tehneissä maaseutukunnissa (kuvio 3).
- **Suuria** tai erittäin suuria **kouluverkkomuutoksia** tehneissä kunnissa **menot kasvoivat merkittävästi voimakkaammin** etenkin lasta kohden laskettuna.

”



**KUVIO 3. Koulutus- ja kulttuurimenojen muutokset vuosien 2000–2009 kouluverkkomuutos -luokkien perusteella maaseutumaisissa kunnissa vuosien 2015–2020 aikana asukasta kohden ja alle 15-vuotiasta asukasta kohden laskettuna. Lähde: Tilastokeskus: Kuntien taloustiedot. Aineiston luokittelu: MDI**



# KOULUVERKON KORJAUSSARJA 1/2

- 1) **Maaseutulasten oikeus tehokkaaseen oikeusturvaan sekä oikeus suojaan kaikelta huonolta kohtelulta on varmistettava – lapsen edun ensisijaisuus** (mm. LOS, perustuslain yhdenvertaiset sivistykselliset oikeudet sekä per.op.laki)
  - 1.1. Suomessa tulisi tehdä **PERUSTUSLAINMUKAISUUDEN ARVIOINTI**
  - 1.2. **OIKEUSLAITOKSEMME korjaaminen**. Miten on ollut mahdollista, että Suomessa on voitu lakkauttaa 95 % maaseutukouluista ilman oikeusviranomaisten puuttumista asiaan – ollut täysin **halvaantunut**. *Kruununjuristi*
- 2) Laajojen ja puolueettomien **KOULULAKKAUTUSTUTKIMUSTEN** käynnistäminen: 1) Talous, 2) Hyvinvointi + SOTE-vaikutukset, 3) Osaaminen, 4) Oikeudellinen, 5) Elinvoima ja Tulevaisuus (YVA + IVA); **vaikutukset koskevat kaikkia oppivelvollisia – ISOT MASSAKOULUT** > laaja tutkimusvelvoite myös niihin
- 3) Valtion **NORMI- ja RESURSSI**ohjauksen harmonisointi (> perusoik. turvaam.)
  - > VO:n pienkoululisän / kouluverkkokertoimen palauttaminen
  - > v. 2006 pienkoululisän poistaminen oli poliittinen manööveri



# KOULUVERKON KORJAUSSARJA 2/2

Kari Lehtola

- 4) PoL 32 § uudistaminen > maksimikoulumatka-ajan kohtuullistaminen
  - > Alle 13-v. 1,5 h (Koska maksimista tullut tavoitenormi, vastoin 6 §)
  - > EU:n epävirallinen koulumatka-aikasuositus on 1,5 tuntia perusasteella.
  
- 5) Kansallinen lapsistrategia (2021) > konkreettinen ja tehokas toimeenpano;
  - > tunnistaa Suomen suurimman lapsivähemmistöryhmän: maaseutulapset (Suomen lapsista 26 % asuu maaseudulla, eli yhteensä 273 000 lasta (alle 18-v.). Tilastokeskus 2022)
  - > luodaan *Lapsistrategialla* jokaisen lapsen oikeuksia kunnioittava, lapsi- ja perhemyönteinen Suomi.
  
- 6) Suomeen viisas ja systeminen kouluverkkoarkkitehtuuri kuntien ja valtion visionäärisellä yhteistyöllä – ollut tähän asti **AJOPUU + pistemäistä**
  - ➔ 1) lapsilähtöisyys + 2) saavutettavuus (PoL 3 § ”oppilaiden ikäkauden ja edellytysten mukaan) + 3) ennaltaehkäisevä hyvinvointityö + 4) lainsäädännön vaatimukset (lapsiystävällinen lain soveltaminen) + 5) alueiden elinvoiman turvaaminen/ kehittäminen
    - > *Viisas koulutuspolitiikka keskittää suunnittelun, operoinnin ja ohjauksen, mutta hajauttaa itse palvelut alueiden ihmisille sopiviksi.*

**KIITOS!**

**Käännetään yhdessä  
Suomen Sivistyksen suuntaa.**

**Pro Lapsi**

**Pro Iisalmi & Ylä-Savo**

**Pro Patria**

**Kari Lehtola**

**opetustoimen ylitarkastaja**

**kari.lehtola@avi.fi puh. 040 505 0740**

**www.avi.fi**

Tästä eteenpäin > >

alkuosaa ja esitystä täydentäviä  
dioja (diat 47 >)

# KETÄ VARTEN ME

- kansanedustajat + muut päättäjät, kasvatus- ja opetushenkilöstö -

OLEMME OLEMASSA / TEEMME TYÖTÄMME?





**OLAUS PETRIÄ** (1493 – 1552) mukaillen:

**”Yhteisen kansan...”**

**- JOKA IKISEN LAPSEN -**

**”...hyöty on paras laki.”**

> Olaus Petrin tuomarinohjeet ovat osa oikeusperinnettämme; ohjeet kirjataan edelleen lakikirjojen johdantoihin, mm. Suomen Laki –teokseen.

# Hyvän hallinnon vaatimus viranomaistoiminnassa (perustuslaki 2000 ja hallintolaki 2004)

- ✓ **Julkisen vallan käyttö tulee perustua lakiin**
- ✓ **Oikeusperiaatteet: yhdenvertaisuus-, objektiviteetti- (so. asianmukaisuus ja puolueettomuus), suhteellisuus-, tarkoitussidonnaisuus- ja luottamuksensuoja-periaate**
  - > näiden tarkoituksena turvata lainmukaisuus ja yksilöiden oikeuksien toteutuminen
- ✓ **Palveluperiaate, neuvonta ja viivytyksettömyys**
- ✓ **Hyvän kielenkäytön vaatimus**
- ✓ **Viranomaisten yhteistyö**

# ✓ Suomen perustuslaki (1999)

## - 6 § Yhdenvertaisuus


Perustuslain mukaan kansalaisten yhdenvertaisuus on turvattava Suomessa ... kaikkialla ja jokaiselle yksilölle – ilman syrjintää.

”Lapsia on kohdeltava tasa-arvoisesti yksilöinä, ja heidän tulee saada vaikuttaa itseään koskeviin asioihin kehitystään vastaavasti.”

Säännöksellä korostetaan lasten yhdenvertaisuutta sekä suhteessa aikuisiin että toisiin lapsiin.

## - 19 § Lapsen hyvinvoinnin turvaaminen

Julkisen vallan on tuettava perheen ja muiden lapsen huolenpidosta vastaavien mahdollisuuksia **turvata lapsen hyvinvointi ja yksilöllinen kasvu.**

- 
- 22 § Julkisen vallan – **SINUN** (kansanedustaja, ope jne. = viranhaltija tai kuka tahansa, joka käyttää julkista valtaa, toimii virkavastuun alla) – **on turvattava perusoikeuksien ja ihmisoikeuksien toteutuminen.**

## §

PL 2 §: Kaikessa julkisessa toiminnassa on **noudatettava tarkoin lakia** – vrt. *virkevastuu*.

PL 118 §: Virkamies vastaa virkatoimiensa lainmukaisuudesta. **Virkamies ei saa panna täytäntöön lainvastaista päätöstä.**

Hallintolain mukaan ”virkamies vastaa toimenpiteistä, joihin hän on ryhtynyt”. Ei voi vedota tietämättömyyteen (*aktiivinen selonotto-velvollisuus*). Yksiselitteisesti tulkittavan normin vastainen teko on virkavirhe.

## §

## - 16 § Sivistykselliset oikeudet

Julkisen vallan on turvattava jokaiselle yhtäläinen mahdollisuus saada perusopetusta. Jokaisella on oltava yhtäläinen mahdollisuus kehittää itseään.

**4 koulutuksen oikeusperiaatetta** (lähtökohtana perustuslain sivistykselliset perusoikeudet):

- 1) **Oikeus opetukseen -periaate** = pakollisen maksuttoman perusopetuksen -periaate + julkisten koulutuspalvelujen ensisijaisuuden sekä saatavuuden ja saavutettavuuden -periaate
- 2) **Koulutuksen laadun -periaate**
- 3) **Itsemääräämisen-periaate**
- 4) **Omatoimisuuden-periaate**

# ✓ Lapsen oikeuksien sopimus (1989 > Suomi ratifioinut 1991)

Yhdistyneet kansakunnat on julistanut **lasten olevan oikeutettuja erityiseen huolenpitoon** ja apuun.

Lapsen oikeudet ovat aikuisten velvollisuuksia. Viranomaisten on **kaikissa lasta koskevissa toimenpiteissään ja päätöksissään arvioitava niiden vaikutukset lapseen, otettava huomioon lapsen etu ja kuunneltava lapsen mielipidettä.**

Vanhemmilla ja huoltajilla on ensisijainen vastuu lapsensa huolenpidosta ja kasvatuksesta.

3. artikla: ”Lasta koskevia päätöksiä tehtäessä on **aina ensimmäiseksi otettava huomioon lapsen etu** > ohittaa aina asianosaisten aikuisten (esim. vanhempien, opettajien, huoltajien) edun.

(Huom. lisätty perusop.lakiin 11.3.2022, 3 a §)

”Lasten hyvinvoinnin takaamiseksi sopimusvaltiot ryhtyvät **kaikkiin** tarpeellisiin lainsäädäntö- ja hallintotoimiin.”



12 artikla: ”Lapsella **oikeus** ilmaista **mielipiteensä** itseään / lasta koskevissa asioissa, ja ne on otettava huomioon lapsen iän ja kehitystason mukaisesti.”

> *Kuntapäätöksenteossa tätä perusoikeutta loukataan jatkuvasti; hallinto-oikeudet sallivat tämän tapahtua... Esim. kouluverkkoapäätöksenteossa lapset on suljettu täysin pois > oikeus on määritellyt heidät asianosattomiksi - tulkittu lapsiepäystävällisesti hallintolakia (11 §, 34 §) - oman koulunsa olemassaoloa koskevasta päätöksenteosta > koulumatka 20 min. vai 2,5 h ?!*



*Vanhaa toimintakulttuuria ja voimassa olevan lainsäädännön vastaista oikeuskäytäntöä, ei ole Suomessa saatu tässä kohden muutettua. Lapsiepäystävällinen oikeudenkäyttö*

28 artikla: Lasten **yhtäläiset oikeudet saada opetusta.**

31 artikla: ”Lapsella on oikeus lepoon, leikkiin ja vapaa-aikaan sekä taide- ja kulttuurielämään.”

**Viranomaiset ovat velvollisia kaikissa lasta koskevissa toimenpiteissään ja päätöksissään arvioimaan päätösten vaikutukset lapsiin**

> **Mikä on lapsen etu ja oikeus?** > se on selvitettävä moniammatillisesti,

on tehtävä

**LAPSIVAIKUTUSARVIO**

‘Child-rights impact assessment’

(ennakkoarviointi, prosessiarviointi, seuranta-arviointi)

LOSssa paljon yhtymäkohtia lastensuojelulakiin (2007).



Toisin sanoen

**Jos** opetuksen järjestäjän (so. kunnan) kouluverkkopäätöksenteossa ja siihen liittyvässä valmistelussa **on jätetty**

- **selvittämättä ja huomiotta po. koulun/koulujen lasten mielipide sekä**
- **selvittämättä ja arvioimatta, mikä on po. lasten etu ja oikeus**



on päätösprosessi ollut voimassa olevan Lapsen oikeuden sopimuksen, perustuslain ja hallintolain vastainen (ml. myös perusopetuslaki, lastensuojelulaki ja nuorisolaki).

➔ tähän mennessä siis lähes kaikki Suomessa tehdyt kouluverkkopäätöksenteot ovat olleet lainvastaisia.

(Asian tarkemmat perustelut voi löytää esim. tekemästani Yleisohjeistuksessa kouluverkkopäätöksentekoon liittyen)



MLL ohje  
lapsivaikutusten  
arviointiin 13.11.2017



THL 2010

Lapsivaikutusten arviointi  
kuntapäätöksissä

Työväline kunnille lasten, nuorten ja  
perheiden  
hyvinvoinnin edistämiseen sekä  
palveluiden suunnitteluun,  
kehittämiseen ja arviointiin



Lapsivaikutusten arviointi  
Suomen evankelis-  
luterilaisessa kirkossa  
Ohjeistus



Lapsivaikutusten arviointi  
Suomen evankelis-  
luterilaisessa kirkossa,  
2015

## ✓ Lastensuojelulaki (2007)

- Korostuu ennaltaehkäisevä lastensuojelu (vrt. uusi oppilas- ja opiskelijahuoltolaki > voimaan 1.8.2014):
  - Edistetään ja turvataan lasten kasvua, kehitystä ja hyvinvointia (3 §).
- Lastensuojelua toteutettaessa on ensisijaisesti otettava huomioon lapsen etu (4 §).
- Lasta tai nuorta koskevaa päätöstä tehtäessä on kiinnitettävä erityistä huomiota lapsen tai nuoren mielipiteeseen ja toivomukseen (5 §).
- Kunnan on edistettävä lasten ja nuorten hyvinvointia sekä poistettava kasvuolojen epäkohtia ja ehkäistävä niiden syntymistä (7 §).

*Huomaa myös uusi **NUORISOLAKI** (2016) 2 §: ... edistettävä nuorten yhdenvertaisuutta ja tasa-arvoa sekä oikeuksien toteutumista... parannettava nuorten kasvu- ja elinoloja. Taattava osallisuus.*
- Kunnan laadittava lasten ja nuorten hyvinvointisuunnitelma kerran 4 vuodessa. Se on otettava huomioon joka vuosi talousarviota ja – suunnitelmaa laadittaessa (12 §).

## ✓ Kuntalaki (2015)

1 §: Kunnan tulee **edistää asukkaidensa hyvinvointia** ja kestävästä kehitystä alueellaan.

7 §: Kunta hoitaa **itsehallinnon** nojalla itselleen ottamansa ja sille laissa säädetyt tehtävät.

> huolehdittava **palvelujen yhdenvertaisesta saatavuudesta** (8 §)

> voi tuottaa **itse, yhteistyössä muiden** kuntien kanssa tai hankkia palvelut **muualta** (9 §)

**AINA LAPSILÄHTÖISESTI – ei organisaatio  
tai esim. koulurakennus edellä, vaan LAPSI EDELLÄ**

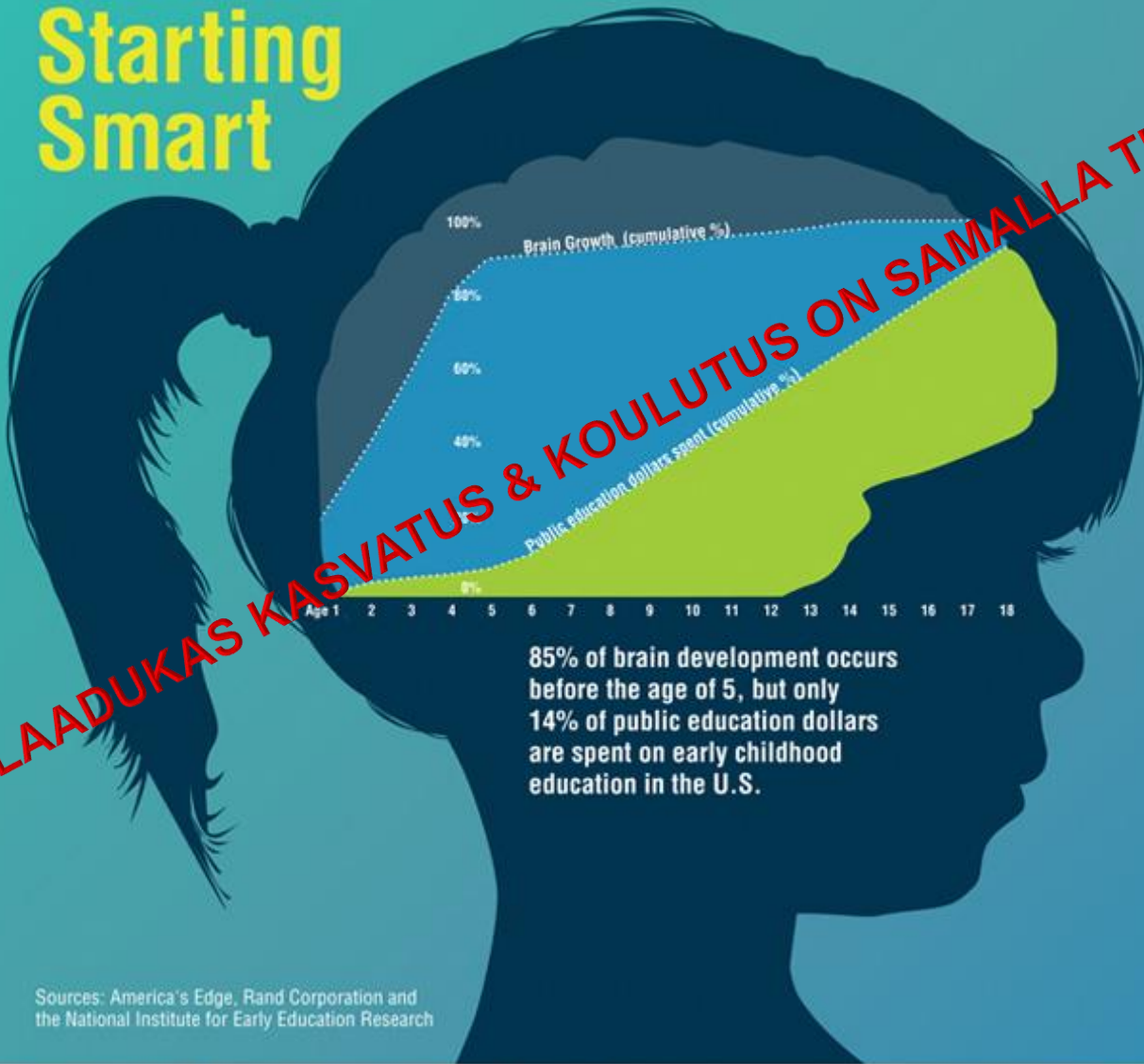


Valtio valvoo kuntien toimintaa aluehallintovirastojen kautta (10 §).

# LAPSUUS on tärkein!

LONG ISLAND INDICATORS

## Starting Smart



85% of brain development occurs before the age of 5, but only 14% of public education dollars are spent on early childhood education in the U.S.

Sources: America's Edge, Rand Corporation and the National Institute for Early Education Research

Every \$1 invested in early childhood education can save \$7 in the long-term through reduced costs associated with remedial education, criminal justice and welfare payments.

$$1 \$ = 7 \$$$

Investment in early childhood education

Long-term savings



A recent report by *America's Edge* showed that for every \$1 invested in early education in New York State an additional \$1.86 is generated in economic activity. On Long Island, that number is \$1.92.





# Varhaiskasvatus – tärkein ja tehokkain vaihe kasvun ja oppimisvalmiuksien tukemisessa/korjaamisessa

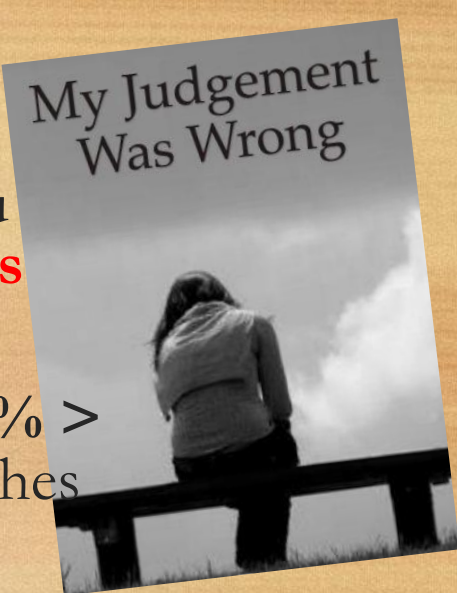
- ✓ - Suomalainen päivähoito koostuu **hoidosta, kasvatuksesta, ja opetuksesta**, jotka tukevat lapsen **tasapainoista kasvua, kehitystä ja oppimista**.



- ✓ Varhaiskasvatuslaki (2014; voimaan 1.8.2015)
  - > **varhaiskasvatussuunnitelman perusteet** (2016; VASUt käyttöön 1.8.2017; sis. mm. henk.koht. varh.kasv.suunnitelman)
  - > Monet oppimisvaikeuksia aiheuttavat tekijät voidaan tunnistaa jo päivähoidossa tai esiopetuksen aikana. Mitä aikaisemmin oppilas saa tukea, sitä paremmin vältetään vaikeuksien lisääntyminen ja kasautuminen. On myös tärkeää turvata tuen saumaton jatkuminen lapsen siirtyessä päivähoidosta esiopetukseen, esiopetuksesta kouluun ja koulunkäynnin eri vaiheissa... **ehyt kasvu- ja oppimispolku**.

**CONCLUSION**

- Suomessa on viimeisen **30 vuoden aikana** kohdistettu **historiallinen ja systeeminen perusoikeusloukkaus maaseutualueiden lapsia kohtaan.**
- Maaseutualueiden kouluista on lakkautettu **NOIN 95 %** > se minkä viisi sukupolvea rakensi, on yksi sukupolvi lähes kokonaan purkanut
- Monien maaseutulasten joka päiväinen **koulumatka-aika omaan ”lähikouluun”** on kasvanut lähelle **2,5 tuntia.**
- **Kouluverkkopäätöksenteossa opetuksen järjestäjät ovat ohittaneet lähes kaikki lasta suojelevat oikeusnormit – oikeusjärjestelmämme on sallinut tämän tapahtua.**



**Perus- ja ihmisoikeuksien** lähtökohtana on ihmisten ja alueiden yhdenvertaisuuden edistäminen sekä heikommassa asemassa olevien oikeuksien turvaaminen. Kaikessa päätöksenteossa on aina ensin turvattava lapsen edut ja oikeudet.

LOS-valtioiden tulee taata jokaisen lapsen oikeudet **ilman minkäänlaista erottelua tai syrjintää** lapsen tai lasten väliseen seikkaan liittyen > valtioilta edellytetään aktiivisia toimenpiteitä syrjinnän tunnistamiseen ja puuttumiseen.

# NYKYSUKUPOLVI ON UNOHTAMASSA SIVISTYKSEN ARVON JA MERKITYKSEN

- Kritiikitön **suuruuden ekonomian ja keskittämisen IDEOLOGIA** > sovelletaan kaikkeen.
- **Suomen perustuslaki** lähtee hajautetusta ja kaikkien alueiden **elinkelpoisuutta ja elinvoimaa** edistävästä aluepolitiikasta > **perustuslaki jää jalkoihin.**
- ”Opetus järjestetään yhdenvertaisesti oppilaiden ikäkauden ja edellytysten mukaisesti” > **ei enää.**



Nähdään suurena ja **turhana menoeränä...** kun todellisuudessa **ELINKELPOINEN KOULU** on alueensa ehdoton **HYVINVOINTIDYNAMO**

Säästö- ja tehostamisvimmassa käy peruskouluille kuten sadussa

## **Kultaisia munia muniva hanhi**

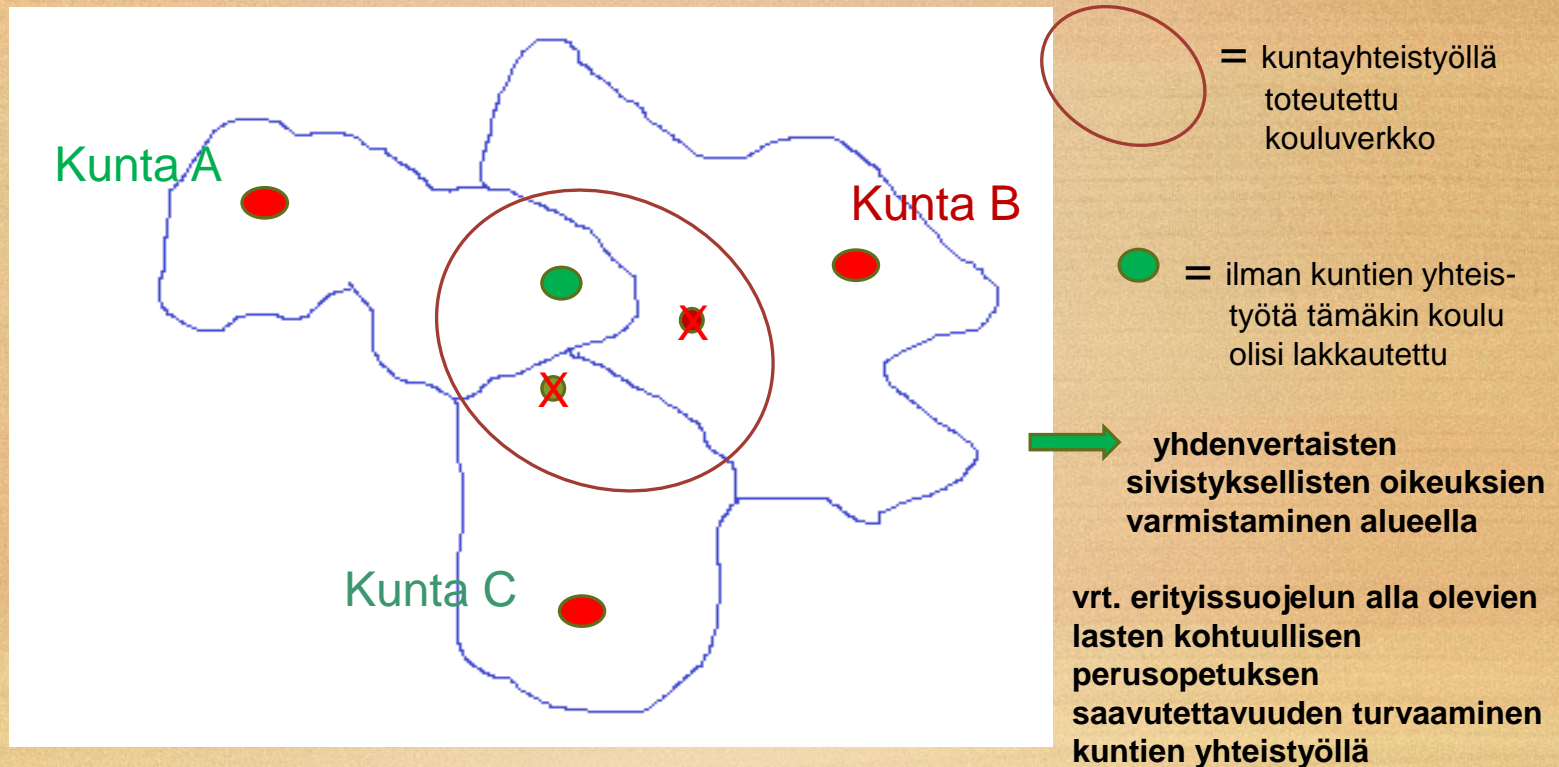
– kullan himossa hanhesta haluttiin irti vielä enemmän...  
hanhi laitettiin lihoiksi... ja kuinkas sitten kävikään...





# ÄLYKÄS JA SYTEEMINEN KOULUVERKKOARKKITEHTUURI

Lapsen etu ja oikeus vaatisi, että **kunnat** tekisivät yli kuntarajojen ylittävää **yhteistyötä** varmistaakseen **kattavan KOULUVERKON** alueilla  
– tämä olisi myös ylivoimaisesti **kustannustehokkain tapa** järjestää perusopetus alueilla

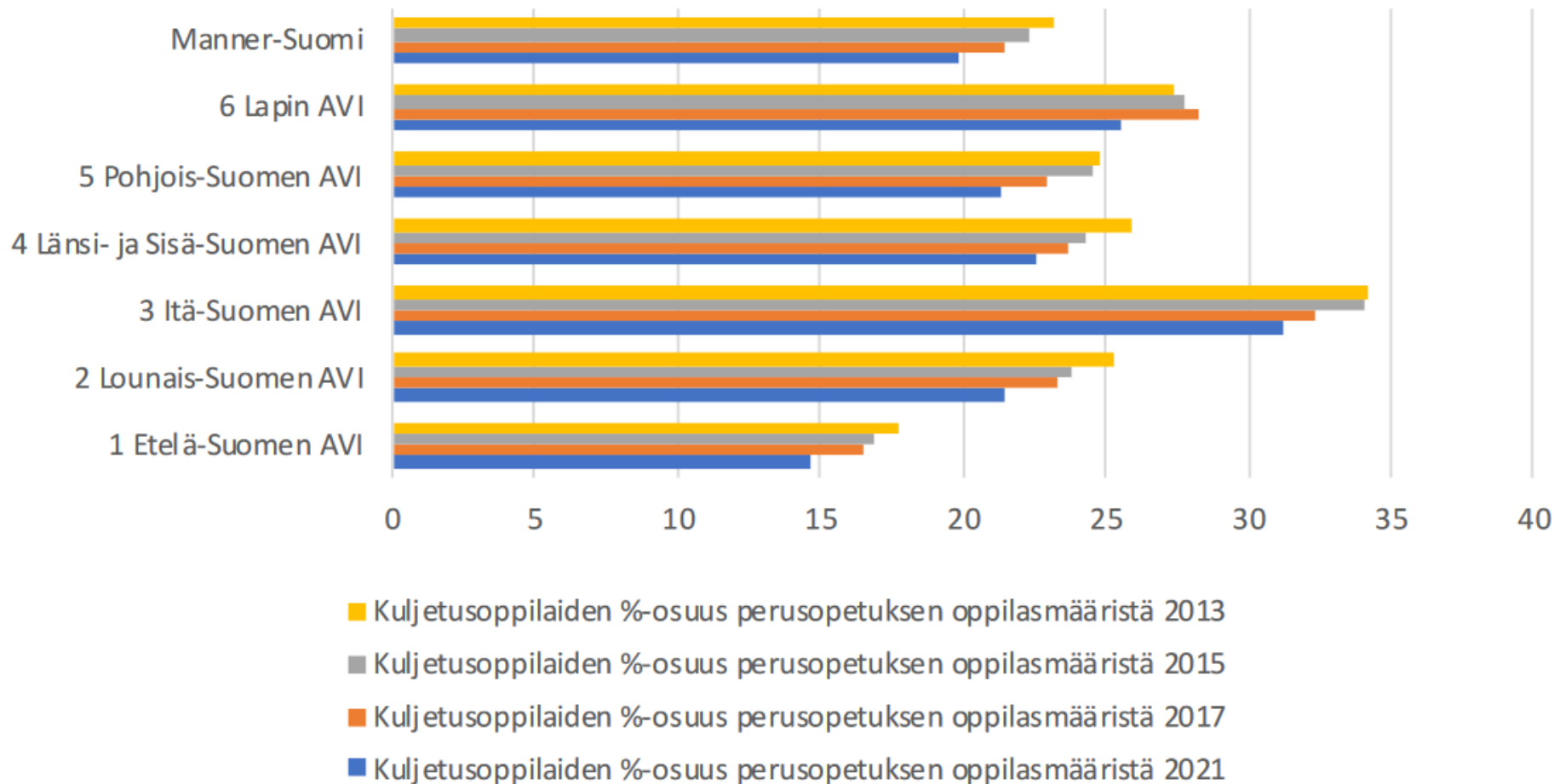


Taulukko 1: Ennuste alakoululaisten määrän kehittämisestä AVIen aluejaon mukaan maakunnittain 2015 – 2025, vertailu vuoteen 2014

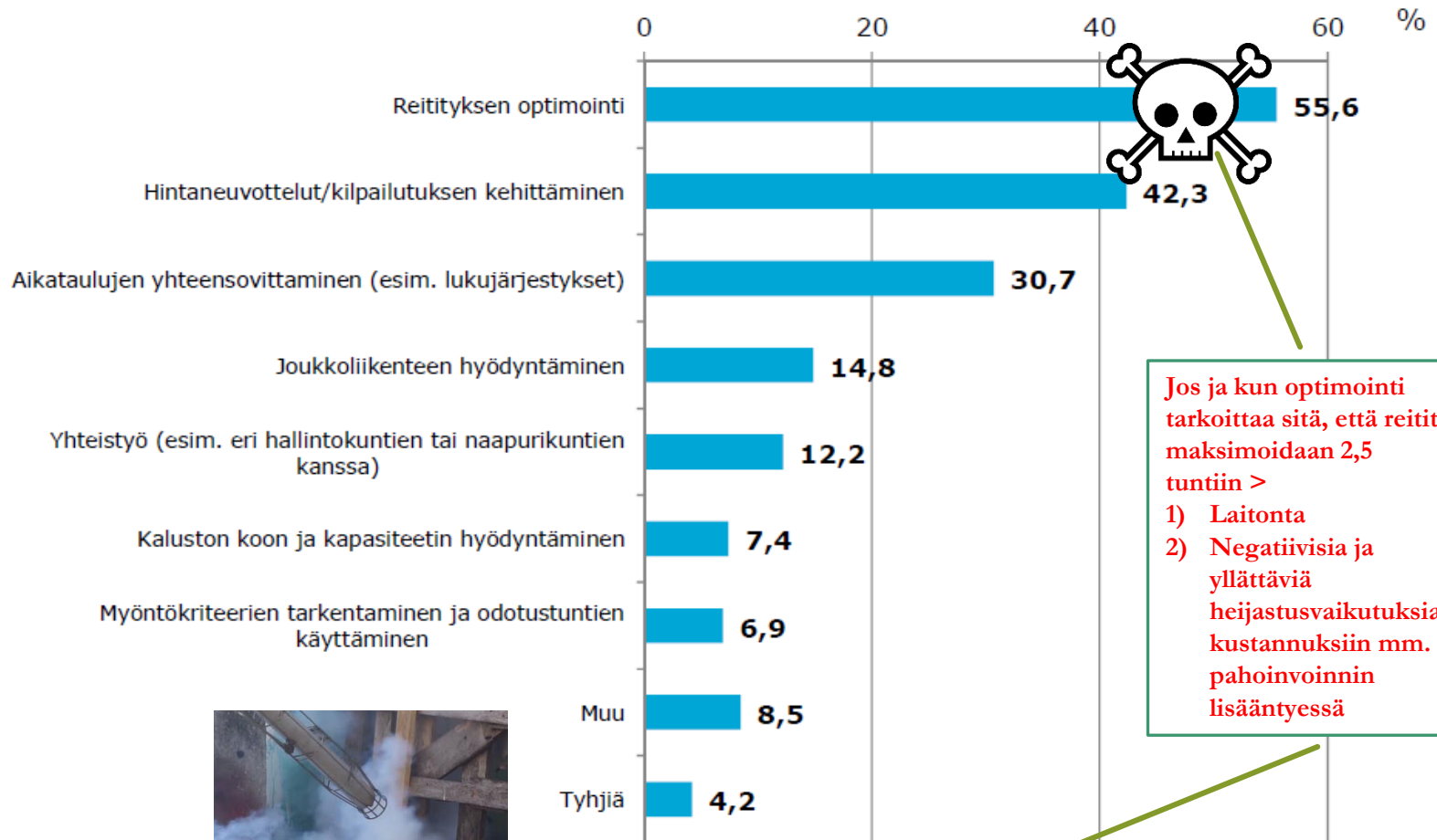
| Alue/Maakunta               | 7-12-vuotiaiden ikäluokat yhteensä |                |                |                |                |                | Muutos 2014-2025 |             |
|-----------------------------|------------------------------------|----------------|----------------|----------------|----------------|----------------|------------------|-------------|
|                             | 2014                               | 2015           | 2016           | 2017           | 2020           | 2025           | lkm              | %           |
| <b>Etelä-Suomi</b>          | <b>148 656</b>                     | <b>151 055</b> | <b>153 100</b> | <b>155 060</b> | <b>156 925</b> | <b>152 695</b> | <b>4 039</b>     | <b>2,7</b>  |
| Uusimaa                     | 106 143                            | 108 433        | 110 344        | 112 268        | 114 899        | 113 043        | 6 900            | 6,5         |
| Kanta-Häme                  | 11 843                             | 11 928         | 11 995         | 11 935         | 11 657         | 11 011         | -832             | -7,0        |
| Päijät-Häme                 | 12 582                             | 12 643         | 12 722         | 12 686         | 12 431         | 11 648         | -934             | -7,4        |
| Kymenlaakso                 | 10 544                             | 10 496         | 10 477         | 10 489         | 10 395         | 9 808          | -736             | -7,0        |
| Etelä-Karjala               | 7 544                              | 7 555          | 7 562          | 7 682          | 7 543          | 7 185          | -359             | -4,8        |
| <b>Lounais-Suomi</b>        | <b>42 767</b>                      | <b>43 042</b>  | <b>43 426</b>  | <b>43 693</b>  | <b>43 851</b>  | <b>42 767</b>  | <b>1 084</b>     | <b>2,5</b>  |
| Varsinais-Suomi             | 28 958                             | 29 272         | 29 553         | 29 801         | 30 127         | 28 896         | -62              | -0,2        |
| Satakunta                   | 13 809                             | 13 770         | 13 873         | 13 892         | 13 724         | 13 177         | -632             | -4,6        |
| <b>Itä-Suomi</b>            | <b>33 254</b>                      | <b>33 215</b>  | <b>33 238</b>  | <b>33 215</b>  | <b>33 154</b>  | <b>31 982</b>  | <b>-1 272</b>    | <b>-3,8</b> |
| Etelä-Savo                  | 8 460                              | 8 351          | 8 235          | 8 116          | 7 859          | 7 391          | -1 069           | -12,6       |
| Pohjois-Savo                | 15 109                             | 15 160         | 15 296         | 15 317         | 15 418         | 14 924         | -185             | -1,2        |
| Pohjois-Karjala             | 9 685                              | 9 704          | 9 707          | 9 782          | 9 877          | 9 667          | -18              | -0,2        |
| <b>Länsi- ja Sisä-Suomi</b> | <b>81 330</b>                      | <b>82 721</b>  | <b>84 084</b>  | <b>85 135</b>  | <b>86 391</b>  | <b>82 985</b>  | <b>1 655</b>     | <b>2,0</b>  |
| Pirkanmaa                   | 32 433                             | 33 209         | 33 939         | 34 348         | 35 113         | 33 893         | 1 460            | 4,5         |
| Keski-Suomi                 | 18 104                             | 18 334         | 18 549         | 18 790         | 18 700         | 17 715         | -389             | -2,1        |
| Etelä-Pohjanmaa             | 13 257                             | 13 394         | 13 496         | 13 526         | 13 743         | 13 010         | -247             | -1,9        |
| Pohjanmaa                   | 12 397                             | 12 620         | 12 842         | 13 128         | 13 403         | 13 116         | 719              | 5,8         |
| Keski-Pohjanmaa             | 5 139                              | 5 164          | 5 258          | 5 343          | 5 432          | 5 251          | 112              | 2,2         |
| <b>Pohjois-Suomi</b>        | <b>37 813</b>                      | <b>38 345</b>  | <b>38 850</b>  | <b>39 255</b>  | <b>39 169</b>  | <b>36 988</b>  | <b>-825</b>      | <b>-2,2</b> |
| Pohjois-Pohjanmaa           | 33 136                             | 33 664         | 34 152         | 34 516         | 34 611         | 32 786         | -350             | -1,1        |
| Kainuu                      | 4 677                              | 4 681          | 4 698          | 4 739          | 4 558          | 4 202          | -475             | -10,2       |
| <b>Lappi</b>                | <b>11 023</b>                      | <b>11 146</b>  | <b>11 303</b>  | <b>11 450</b>  | <b>11 650</b>  | <b>10 926</b>  | <b>-97</b>       | <b>-0,9</b> |
| Lappi                       | 11 023                             | 11 146         | 11 303         | 11 450         | 11 650         | 10 926         | -97              | -0,9        |
| <b>Manner-Suomi</b>         | <b>354 843</b>                     | <b>359 524</b> | <b>364 001</b> | <b>367 808</b> | <b>371 140</b> | <b>357 649</b> | <b>2 806</b>     | <b>0,8</b>  |
| Koko maa                    | 356 775                            | 361 498        | 365 980        | 369 803        | 373 154        | 359 655        | 2 880            | 0,8         |
| Ahvenanmaa                  | 1 932                              | 1 974          | 1 979          | 1 995          | 2 014          | 2 006          | 74               | 3,8         |

Lähde: Tilastokeskus

**Taulukko 1: Kuljetusedun saavien peruskoulun oppilaiden %-osuus oppilaista vuosina 2013, 2015, 2017 ja 2021 sekä muutos AVIen aluejaon mukaan**



## Millä keinoilla kunnassanne on pyritty parantamaan koulukuljetusten kustannustehokkuutta?



Jos ja kun optimointi tarkoittaa sitä, että reitit maksimoidaan 2,5 tuntiin >

- 1) Laitonta
- 2) Negatiivisia ja yllättäviä heijastusvaikutuksia kustannuksiin mm. pahoinvoinnin lisääntyessä

Vuosi 2013



Syntyy vääjämättä kuva maaseutuilmien **SAVUSTAMISESTA**: näyttää, että osassa kuntia koulu- ja -kuljetuspalvelut järjestetään tahallaan niin lapsiepäystävällisesti, että lapsiperheiden on pakko muuttaa pois.

N=189

# 1/2 Koulukuljetuksen järjestämisen haasteita

**kunnissa** (Lähde Kuntaliiton koulukuljetuskysely 2014)

- Todellisen kilpailun puute tarjouskilpailussa, sopivan kokoisten autojen saaminen reiteille. Tilataksit vähentyneet.
- Kunnan yleinen taloustilanne asettaa säästöpaineita myös kuljetuksiin. Kuljetuskustannusten jatkuva nousu.
- Julkinen joukko- / vuorolinjaliikenteen väheneminen
- Koulukuljetusten koordinaation vähäisyys ja puute.
- Reittittämisen vaikeus, pitäisi olla logistikko, joka vastaisi kaikista kuljetuksista.
- Yhteistyö ja kunnan resurssit eivät kohtaa vanhempien toiveita. Kunnat voisivat yhdessä kilpailuttaa koulukuljetuksia.
- Valtakunnallisen ohjeistuksen puute tien vaarallisuuden määrittelyssä.
- Oppilasaines. Nykyään tarvitaan jo koulukuljetuksissakin avustajia muiden oppilaiden turvallisuuden takaamiseksi.
- Kuljetusten lakisääteisyudessa pysyminen ja kuntapäätäjien ja kuntalaisten toiveiden ristiriita.

## **2/2 Koulukuljetuksen järjestämisen haasteita – eniten huoltajissa huolta aiheuttavat asiat**

(Lähde: Itä-Suomessa huoltajilta kuultu palaute)

- 1) Koulumatkojen turvallisuus ja koulukuljetusten yleiset pelisäännöt**
- 2) Asiakaspalvelu, tiedottaminen ja viestintä**
- 3) Reittien ja jatkoyhteyksien toimivuus sekä aikataulutukset odotusaikoinen**

# Kuljetusoikeuden saaneiden perusopetusoppilaiden päivittäisen koulumatkan kesto odotuksineen, luoka 1-6 (AVI:n PEPA-raportti 2017)

Kuljetusoppilaita koko maassa 21,5 %  
 ➤ Itä-Suomessa 32,3 %  
 ➤ Etelä-Suomessa 16,5 %

| Kuljetusoikeuden saaneiden perusopetusoppilaiden päivittäisen koulumatkan kesto odotuksineen, (väh. 3 pv/viikko) |                              |         |             |
|--|------------------------------|---------|-------------|
| Maakunta   | Alakouluikäiset (luokat 1-6) |         |             |
|  | yli 2,5                      | 1-2,5 h | alle tunnin |
| Etelä-Karjala yhteensä   | 0                            | 701     | 519         |
| Etelä-Pohjanmaa yhteensä   | 5                            | 1173    | 1669        |
| Etelä-Savo yhteensä  | 14                           | 767     | 584         |
| Kainuu yhteensä  | 1                            | 700     | 563         |
| Kanta-Häme yhteensä  | 5                            | 880     | 740         |
| Keski-Pohjanmaa yhteensä   | 0                            | 341     | 758         |
| Keski-Suomi yhteensä   | 1                            | 1208    | 1392        |
| Kymenlaakso yhteensä   | 17                           | 328     | 306         |
| Lappi yhteensä   | 0                            | 579     | 1424        |
| Pirkanmaa yhteensä   | 1                            | 1677    | 1414        |
| Pohjanmaa yhteensä   | 5                            | 259     | 1619        |
| Pohjois-Karjala yhteensä   | 10                           | 1399    | 795         |
| Pohjois-Pohjanmaa yhteensä   | 4                            | 2045    | 2198        |
| Pohjois-Savo yhteensä  | 3                            | 1897    | 1372        |
| Päijät-Häme yhteensä   | 0                            | 919     | 780         |
| Satakunta yhteensä   | 0                            | 988     | 1097        |
| Uusimaa yhteensä   | 0                            | 3066    | 2503        |
| Varsinais-Suomi yhteensä   | 2                            | 1229    | 1203        |
| Manner-Suomi   | 68                           | 20156   | 20936       |

**1 – 2,5 h**

**58 %**

**41 %**

**57 %**

**31 %**

**46 %**

**52 %**

**29 %**

**54 %**

**14 % +++**

**64 % - - -**

**48 %**

**58 %**

**55%**

**49 %**

## **Miksi** koulut näyttävät päättäjistä turhilta menoeriltä?

> johtuu tarkoitushakuisesta ja erittäin kapea-alaisesta (ja näin myös laittomasta) päätösvalmistelusta.

Lasketaan vain teknisiä ja helposti laskettavia lyhytaikaisia kustannusvaikutuksia.

Mennään KIINTEISTÖ edellä EI LAPSI edellä. Lapsia siirrellään kuin PALIKOITA (eivät reklamoi eivätkä osaa valittaa).

KAIKKI LAPSIIN, MUIHIN IHMISIIN JA ALUEISIIN LIITTYVÄT JURIDISET, PEDAGOGISET, HYVINVOINNILLISET SUORAT JA EPÄSUORAT VAIKUTUKSET JÄTETÄÄN SELVITTÄMÄTTÄ.





## SISÄINEN VUOKRA on päättäjien tietoista harhaanjohtamista.

- SV koostuu pääoma- ja ylläpitovuokrasta. SV:ssä liikkuvat isot rahat kunnan toisesta taskusta toiseen. Harva kuntapäättäjä ymmärtää sisäisestä vuokrasta mitään. Suuri osa rahasta on **virtuaalirahaa**, ei todellista rahaa (tätä ei kuitenkaan kerrota).
- Sen avulla tilapalvelun tai viranomaisen esittämä vuosittainen koululakkautussäästö saattaa helposti nousta 10-kertaiseksi koulun todelliseen vuosikustannukseen nähden.
- Kunnat ovat väittäneet valtuustolleen saavansa n. 200 000 – 500 000 € vuosittaiset säästöt yhdestä lakkautetusta koulukiinteistöstä. Jos tämä pitäisi paikkansa, kunnilta pitäisi **vuosittain** säästyä noin **1 miljardi** euroa lakkautetuista kouluista. Periaatteessa valtio voisi luopua tämän johdosta kokonaan valtionosuuden maksamisesta kunnille koko yleissivistävän koulutuksen (perusopetus ja lukio) osalta – ja vielä jäisi rahaa kunnille ylikin...

**... MISSÄ OVAT SÄÄSTÖT? Mitkään tällaiset väitetyt säästöt eivät ole realisoituneet.**

**... ja kun ideologisista ja arvovaltasyistä koululakkautuksia ei ole tutkittu tai seurattu (+ järjestyttävää erhettä ei kehdeta myöntää) , sama meno vain kiihtyy, kun vaadittuja säästöjä ei synnykään... mikään ei meinaa pysäyttää tätä**

### **TYHMYTTÄ ja ITSEPÄISYYTTÄ.**

- Ei edes pyritä aitoon sisäiseen vuokraan, joka kertoisi todenmukaisesti yksikkökohtaiset kustannukset. Kaikki kulut sälytetään kaikkien koulujen harteille ja kuvitellaan, että esitetty spekulatiivinen vuokrasumma säästyy, kun koulu lakkautetaan. Sisäisen vuokran kustannukset siirtyvät vain tasattavaksi jäljelle jäävien koulujen harteille.
- Hallintolain kannalta katsottuna (so. päätösvalmistelun oikeellisuus ja laillisuus) kiinteistökustannustiedon kohdalla olevaa virhettä ei voi mitenkään pitää vähäisenä, koska juuri tällä tiedolla on ratkaiseva merkitys siihen, mihin ratkaisuun asiassa päädytään.

# MISSÄ OVAT SÄÄSTÖT?



- 32 vuodessa on lakkautettu 58 % Suomen peruskouluista, eli noin 2 808 peruskoulua. Samaan aikaan oppilasmäärä on vähentynyt 4 %. Etenkin lukion oppilaitosverkko, osin myös amm.koul., pysynyt sen sijaan vakaana.
- Kaikista koulutusmuodoista perusopetuksen menot ovat kasvaneet eniten (20 v): perusopetuksen käyttökustannukset oppilasta kohden ovat nousseet 113 %, lukion 88 % ja ammatillisen koulutuksen 59 %.
- Lasten korjaavalle psykososiaaliselle sairaanhoidolle ja muulle sote-puolelle aiheutettu räjähdysmäinen volyymikasvu ei ole em. luvuissa mukana.

**SÄÄSTÖJEN SIJAAN SAATU LISÄÄNTYNEET KUSTANNUKSET JA PAHOINVOINTI.**

# Lähes kaikki rehtorit kertovat mielenterveyden haasteiden lisääntyneen peruskoulussa – "Aikuisten pahoinvointi heijastuu lapsiin"

## OPPILAIKEN MIELENTERVEYDEN HAASTEET OVAT LISÄÄNTYNEET KOULUSSANNE...

Kahden viime vuoden aikana?

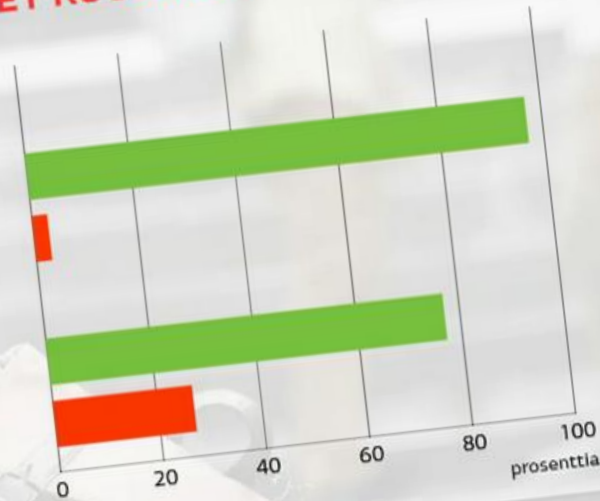
Kyllä 97%

Ei 3%

Kevätkauden 2022 aikana?

Kyllä 77%

Ei 23%



Lähde: Rehtorikysely / MTV Uutiset, Suomen Rehtorit ry  
Vastaaajien kokonaismäärä: 118



Karu tulos: Lähes kaikki rehtorit kertovat mielenterveyden haasteiden lisääntyneen peruskoulussa – "Aikuisten pahoinvointi heijastuu lapsiin"

# OAJ: Opetusalan työolobarometri 2021

## Työhyvinvointi, työolot ja turvallisuus

- Työn määrän kasvu, työn pirstaloituminen ja läikkyminen vapaa-ajalle
- työkyvyn aleneminen ja työstressi
- Rehtorit: 36 % innostuneet, 46% uupumisriskissä olevat ja 18% uupuneet
- Työmäärän lisääntyminen, työn mielekkyyden väheneminen

### 2019

- **Työaika ylitti edelleen palkansaajien normaalin työviikon ja työviikko jatkui myös viikonloppuisin.**  
Esimiehistä 40 % teki töitä viikonloppuisin.



# QUO VADIS, FINLANDIA?

➤ Suomen oikeus- ja tuomioistuinjärjestelmässä on **SOKEA PISTE** lapsen kohdalla kouluverkkopäätöksenteossa. **Maaseudun lapset ovat jääneet ilman oikeussuojaa. Miksi etenkin hallinto-oikeudet sallivat kuntien laittoman toiminnan?**

Eivät edes tuomioistuimet, laillisuusvalvojat tai lainsäätäjä (=eduskunta) ota huomioon tai arvioi lasten sivistyksellisten perusoikeuksien toteutumista (LOS, PL, HL, KL, PoL, LSL).

1) Lapsen mielipidettä ei kuulla eikä sitä selvitetä päätöksenteossa.

2) Lapsivaikutusarvioita ei tehdä miltään osin milloinkaan.

> vuodesta 2017 lähtien on alkanut tulla myönteistä kehitystä...

... ollut usein kuitenkin vain muodollista tekemistä (so. LAVA vain paperilla).

3) Lapsen oikeuksien ja edun toteutumista ei turvata päätöksenteossa – kaikkien muiden intressiryhmien (so. aikuisten vahvojen edunvalvontaryhmien) edut huomioidaan kyllä.

➤ **Eduskunnan ja hallituksen tulisi harmonisoida normi- ja resurssiohjaus tukemaan toisiaan – nyt osaltaan ristiriidassa.**

Voimassa olevaa lainsäädännön toteutumista edistetään valtion rahoituksen keinoin, esim. pienkoululisän palauttaminen.

➤ **Valtion kantaa aina viime kädessä vastuun, että yhdenvertaiset perus- ja ihmisoikeudet toteutuvat – jos vaarassa, ryhdyttävä toimenpiteisiin.**





**Kerjäläisperhe maantiellä**  
Ekman 1860

Suuret nälkävuodet 1866-68:  
8 % väestöstä kuoli nälkään.  
(Huom. v. 1866 kansakouluasetus)



5

**Finland is the most competitive country in the EU and the 4th globally**

**Macroeconomic environment**

- ✓ GDP ..... 201 300 M€
- ✓ GDP per capita ..... 37 018 €
- ✓ Credit rating ..... AAA stable

**Finland**

**Peaceful and stable society to operate in**

- #1 in Property Rights
- #1 in Protection of minority shareholders' interests
- #1 in Intellectual Property Protection
- #3 in Transparency of policymaking
- #1 in Least-corrupt countries
- #2 in Ethical behavior of firms
- #2 in Low burden of customs procedures

**The Global Competitiveness Report 2014-2015**

- Jos meillä johonkin EI ole VARAA, niin
- **LAADUTTOMAAN ja EPÄYHDENVERTAISEEN** kasvatus-, opetus- ja tutkimusjärjestelmään.  
VAIN LAADUKKAAT ja kohtuullisesti KATTAVAT koulutuspalvelut ovat kansakunnalle TUOTTAVA SIIJOITUS.

→ **Menneiden sukupolvien strategia on ollut kaukonäköinen ja menestyksekkäs.**

- **Maailman talousfoorumi WEF 2015:**

**”Suomi on maailman paras maa.”**

(1. Suomi, 2. Norja, 3. Sveitsi, 4. Kanada, 5. Japani, 6. Ruotsi, 7. Tanska, 8. Hollanti, 9. Uusi-Seelanti, 10. Belgia)



**Snellman:**

**”Suomi ei voi mitään väkivallalla,  
SIVISTYKSEN VOIMA on sen ainoa pelastus.”**

**YKSILÖN ja myös YHTEISKUNNAN**  
kehittämiseen sopii sama totuus:

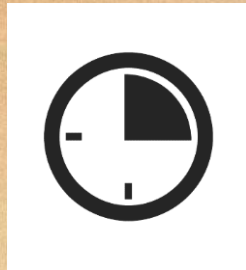
**Short term pain...  
for long term gain**



On ainakin yksi asia, jonka mennyt, AGRAARISUKUPOLVI,  
ymmärsi paremmin kuin nykyinen, INSTANT-SUKUPOLVI:

*SIVISTYKSEN KYLVÖN* lainalaisuudet

EI



VAAN

