

## Lausuntopyyntö

Turvallisuus- ja kemikaalivirasto (Tukes) pyytää kaivoslain (10.6.2011/621) 37 §:n nojalla lausuntoa liitteenä olevasta Lapinlahden kunnan ja Kuopion kaupungin alueelle kohdistuvasta malminetsintälupahakemuksesta. Erityisesti Tukes pyytää mainintaa tutkimussuunnitelman mukaisen toiminnan vaikutuksista alueen kaavatilanteeseen, ympäristö- ja muista vaikutuksista.

Lausunto tulee toimittaa lupatunnus **ML2023:0110** mainiten viimeistään 8.7.2024 osoitteeseen:

Turvallisuus- ja kemikaalivirasto (Tukes)  
PL 66 (Opastinsilta 12B)  
00521 Helsinki

tai sähköisesti doc- tai rtf-tiedostona osoitteeseen [kaivosasiat@tukes.fi](mailto:kaivosasiat@tukes.fi)

Määräajan noudattamatta jättäminen ei estä asian ratkaisemista.

Lisätietoja asiasta voi tarvittaessa kysyä Esa Tuomiselta puh. 029 5052 018  
[esa.tuominen@tukes.fi](mailto:esa.tuominen@tukes.fi)

Eeva Viljamaa  
Tarkastaja

## LIITTEET

Liite 1 Malminetsintälupahakemus (kopioid)

# MALMINETSINTÄ- LUPAHAKEMUS

## HUOM!

Ennen lomakkeen täyttämistä, tutustu erilliseen liitteeseen: [Huomioitavat lain ja asetuksen kohdat](#) (klikkaa linkkiä).

Uusi malminetsintälupahakemus  Jatkoaikahakemus  
(valtaus, malminetsintälupa)

Liittyvä lupatunnus

## 1. Tiedot hakijasta ja tämän edellytyksistä haettavaan toimintaan

### 1.1 Hakija (ei sivuliike)

Boliden Kevitsa Mining Oy

### 1.2 Yhteystiedot (osoite ja puhelinnumero)

Kevitsantie 730  
99670 PETKULA

### 1.3 Kotipaikka

Sodankylä

### 1.4 Sähköposti

henrik.grind@boliden.com  
sanna.rotsa@boliden.com

### 1.5 Y-tunnus

2345699-1

1.6 Virkatodistus (liitteenä)  1.7 Kaupparekisteriote (liitteenä)

### 1.8 Malminetsinnän rahoitus esitettyyn toimintaan

Suunniteltu toiminta tullaan rahoittamaan Boliden Kevitsa Mining Oy:n ruotsalaisen emoyhtiön Boliden Mineral AB:n malminetsinnän budjetista.

### 1.9 Henkilöstö ja sen asiantuntemus

Yhtiöllä on itsellään riittävä tekninen ja taloudellinen kyky suorittaa malminetsintää toimialueellaan. Yhtiöllä on tarvittava asiantuntemus perusmetallien malminetsintään. Malminetsintätiimiin kuuluu 2-4 geologia, geofyysikko ja työvaiheesta riippuen tarvittava määrä teknistä henkilökuntaa ja/tai kausiapulaisia.

## 2. Alue, sen sijainti ja sen käyttöä mahdollisesti koskevat rajoitukset

### 2.1 Hakijan ehdotus nimeksi

Putakko

### 2.2 Hakemusalueen pinta-ala ja sijainti

Tutkimusalueen pinta-ala on 5468,51 ha. Alue sijaitsee Lapinlahden kunnan ja Kuopion kaupungin alueilla.

### 2.3 Kaavoitustilanne

Hakemusalueen pohjoinen ja läntinen osa sijaitsee osin Korpisen rantaosayleiskaavan alueella.

## 2.4 Luonnonsuojelutilanne

Hakemusalueelle ei sijoitu luonnonsuojelualueita.

Boliden Kevitsa katsoo että luonnonsuojelulain 65§:n mukainen Natura-arviointi on tarpeeton.

Hakemusalueen länsipuolella sijaitseva yksityinen luonnonsuojelualue Koimiemi (YSA254596) huomioidaan tutkimuksia tehdessä.

Alueella sijaitsevat lähteet otetaan huomioon malminetsintätöitä suunniteltaessa.

Alueella sijaitsevat erityisen tärkeät elinympäristökuvat otetaan huomioon töitä suunniteltaessa.

## 2.5 Muun lainsäädännön rajoitukset

Luokan 2 pohjavesialue Kankainen (0891651) rajautuu lupa-alueen koillisosaan.

## 2.6 Arvio alueella olevista kaivosmineraaleista ja selvitys, mihin arvio perustuu

Alueella otaksutaan esiintyvän nikkeli-,kupari-, koboltti- ja platinaryhmän mineraaleja. Alueella tiedetään olevan pieni nikkeli- kuparimineralisaatio. Lisäksi lentogeofysiikka ja historialliset kallioperähavainnot osoittavat, että alueella on potentiaalia mineralisaatioille.

## 3. Malminetsintäalueeseen liittyvät asianosaiset ja heidän tietonsa

- 3.1 Malminetsintälupahakemus alueeseen liittyvien asianosaisten ja maanomistajien osalta pyynnöstä toimitetaan erilliset liitteet (Excel-tiedostot). Tiedostoista käy ilmi asianomaisen nimi, osoite, tilarekisterinumero, yksittäisen tilan rajat sekä pinta-ala.

## 3.2 Muut kuin yksityiset asianosaiset (alueeseen liittyvät elinkeinot ja yhteiset alueet)

## 4. Selvitys toimintaa koskevista suunnitelmista

### 4.1 Tutkimusmenetelmät, -välineet ja aikataulu

Lupaa haetaan neljäksi vuodeksi. Hakemusajana voidaan töitä tehdä jokamiehenoikeuksilla tai pyydetään erikseen lupaa maanomistajilta. Työt ovat luonteeltaan kevyitä: esim. kallioperäkartoitusta, kallionäytteenottoa vasaralla, maaperänäytteenottoa lapiolla ja painovoimamittauksia.

Malminetsintäluvan voimassaolon ensimmäisen vuoden aikana tehdään tarkentavia geofysikaalisia sähkömagneettisia ja magneettisia mittauksia. Sähkömagneettinen mittaus suoritetaan maanpinnalta käsin ja magneettinen mittaus käyttäen lennokkia/droonia. Alueella voidaan tehdä lisäksi kevyttä maaperänäytteenottoa. Jos tulokset ovat lupaavia, voidaan ensimmäisen vuoden aikana tehdä vähäistä timanttikairausta (1000-3000m) ja geofysikaalisia reikämittauksia. Luvan lopun voimassaoloajan, riippuen aikaisemmista tuloksista, työt ovat timanttikairausta (noin 1000-3000m vuodessa) ja kohdentavia geofysikaalisia mittauksia, sekä mahdollisesti täydentävää maaperänäytteenottoa. Koko luvan voimassaoloajan vanhojen ja uusien aineistojen avulla tehdään geologisia malleja alueen kallioperästä ja sen malmipotentialista.

Kairaukseen käytetään urakoitsijasta riippuen yleensä tela-alustaista kairakonetta sekä yhtä tela- tai metsäkonealustaista apukonetta. Tämän lisäksi kairauksen aikana alueella liikkumiseen käytetään kesäaikaan mönkijää ja talvella moottorikelkkaa. Maaperänäytteenotto tapahtuu joko kevyellä tela-alustaisella iskuporakalustolla tai lapinäytteenottona. Geofysikaalisissa sähkömagneettisissa mittauksissa alueelle levitetään ohut kaapeli, johon syötetään virtaa mittauksen aikana. Mittaus tehdään joko kävellen tai hiihtäen. Magnettisessa mittauksessa käytetään lennokkia/droonia.

Bolidenin malminetsintä ja mahdolliset urakoitsijat voivat käyttää kesäaikaan mönkijää ja talviaikana moottorikelkkaa geofysikaalisten mittausten suorittamiseen, kaluston siirtoon ja alueella liikkumiseen.

### 4.2 Kaivannaisjätteen jätehuoltosuunnitelma

Suunnitelluista töistä ei synny maa- tai kiviainesjätettä, jolla olisi haitallista vaikutusta ympäristöön.

## 5. Toiminnan ympäristö- ja muut vaikutukset

### 5.1 Vaikutukset ympäristön- ja luonnonsuojeluun, vesistöihin, pohjaveteen, ihmiseen ja maa- tai kallioperään

Geofysiikan mittauksista ei jää mitään jälkeä ympäristöön. Mittauksissa käytetyt kaapelit kerätään mittausten jälkeen pois. Kallioperäkartoituksesta ja kevyestä kallio- ja maaperänäytteenotosta ei jää helposti havaittavia jälkiä ympäristöön. Kallioperäkairauksesta jää jonkin verran jauhautunutta kiviainesta kairapaikalle, mutta se häviää nopeasti maaperään. Kairapaikalta ja kairakoneen reiteiltä voidaan joutua kaatamaan puita.

Työt ja kulkureitit suunnitellaan aina olemassaolevia teitä hyväksikäyttäen ja vahinkoja minimoiden. Yhtiöllä ja sen käyttämillä urakoitsijoilla on olemassa ympäristö- ja työturvallisuusohjeistukset, joita noudattamalla tutkimustöiden mahdolliset negatiiviset vaikutukset niin ympäristöön kuin ihmiselle pyritään minimoimaan.

Maastotöistä ilmoitetaan hyvissä ajoin kiinteistöjen omistajille/haltijoille ja heidän mahdolliset toiveet pyritään ottamaan huomioon.

Metsäkeskuksen kartta-aineistoon merkityt metsälain alaiset kohteet ovat hakijan tiedossa, eikä niiden alueelle suunnitella töitä.

## 6. Ilmoitus malminetsintäalueelle rakennettavista väliaikaisista rakennelmista



6.1 Hakija ei aio rakentaa malminetsintäalueelle väliaikaisia rakennelmia

### 6.2 Työstä vastaa

### 6.3 Rakennelmien tiedot ja sijainti (liite-tiedosto)

### 6.4 Käyttötarkoitus ja käytön kesto

## 7. Kaivoslain edellyttämien liitteiden, aineistojen ja selvitysten tarkastuslista

- 7.1 Virkatodistus liitteenä
- 7.2 Kaupparekisteriote liitteenä
- 7.3 Sähköiset paikkatietotiedostot
- 7.3.1 Malminetsintäalue (koko alueen rajat), josta esteet on rajattu pois (kts.liite 1) (MapInfo-tiedosto ETRS-TM35FIN)
- 7.3.2 Yleispiirteinen kartta, joka osoittaa hakemuksen kohteena olevan alueen sijainnin (Pdf-tiedosto ETRS-TM35FIN)
- 7.3.3 Malminetsintäalueetta leikkaavat tilarajat omana tiedostona (ei rajanaapureita) (MapInfo-tiedosto ETRS-TM35FIN)
- 7.3.4 Malminetsintäalueen maanomistajat  
(Excel-tiedosto, joka toimitetaan vasta viranomaisen pyynnöstä ennen hakemuksen kuuluttamista.  
Malli: <http://www.tukes.fi/fi/Toimialat/Kaivokset/Malminetsintaluvat-ja-jatkoajat/Malminetsintalupa/>)
- 7.4 Selvitys kunnalta hakemuksen kohteena olevasta alueesta ja sen kaavoitustilanteesta, alueen käyttöä koskevista rajoituksista sekä niistä, joiden etua, oikeutta tai velvollisuutta asia saattaa koskea (asianosainen).  
(Selvitys voidaan toimittaa myöhemmin, mutta ennen kuin hakemus kuulutetaan)
- 7.5 Kaivannaisjätteen jätehuoltosuunnitelma liitteenä
- 7.6 Kaivannaisjätehuoltosuunnitelma on tehty ympäristönsuojelulain nojalla
- 7.7 Viranomaisen todistukset, rekisteriotteet ja vastaavat asiakirjat, joilla varmennetaan hakemuksessa esitettyjen tietojen sekä säädettyjen vaatimusten huomioon ottaminen
- 7.8 Selvitys rakennelmista malminetsintäalueella ja niiden sijainti liitteenä tai ilmoitus ettei niitä ole
- 7.9 Liitteenä luonnonsuojelulain 65 §:ssä tarkoitetusta arvioinnista ja ympäristövaikutusten arviointimenettelystä annetun lain (468/1994) mukainen ympäristövaikutusten arviointiselostus tai Natura-arvio.
- 7.9.1 Liitteenä tarkka tutkimussuunnitelma suojelualueelta, joka sisältää kulku-urat ja yksityiskohtaiset tutkimuskohteet paikkatiedostoina (Tab-tiedosto ETRS-TM35FIN)
- 7.9.2 Tiivistelmä Natura-arviosta ja sen liitteissä esitetyistä tiedoista kuulutusta varten (vain julkiset tiedot)\*
- 7.10 Tiivistelmä hakemuksessa ja sen liitteissä esitetyistä tiedoista kuulutusta varten\*
- 7.10.1 Tätä malminetsintäluvhakemusta voidaan käyttää kuulutusasiakirjana, eikä erillistä tiivistelmää hakemuksesta toimiteta
- 7.11 Merkinnät hakemustietojen julkisuudesta\*
- 7.12 Hakemukseen liittyviä yhteisiä alueita\*\*

\*) Luvan hakijan tulee ilmoittaa lupahakemuksen toimittamisen yhteydessä perusteltu käsityksensä siitä, miltä osin lupahakemus tai sen liitteet sisältävät viranomaisten toiminnan julkisuudesta annetun lain (621/1999) tai muun lainsäädännön mukaan salassa pidettäviä tietoja. Hakijan tulee mahdollisuuksien mukaan toimittaa hakemuksen yhteydessä yleisluontoinen yhteenvedo 1 momentissa tarkoitetuista hakemuksen tiedoista, joita voidaan esittää yleisölle.

\*\*) Jos kaivoslain 34 §:n mukainen hakemus koskee yhteisalueissa (758/1989) tarkoitettua yhteistä aluetta tai yhteismetsälaissa (109/2003) tarkoitettua yhteismetsää, hakemukseen on liitettävä sellainen selvitys, joka on tarpeen tiedoksiannon toimittamiseksi yhteisen alueen tai yhteismetsän osakaskunnalle. Vna (391/2012)

## 8. Vakuus malminetsintälupaa varten

### 8.1 Hakijan ehdotus vakuudeksi hakemuksessa esitetyle toiminnalle ja perustelut

## 9. Malminetsintäluvan jälkitoimenpiteet

### 9.1 Selvitys jälkitoimenpiteistä malminetsintälupa-alueella toiminnan lopettamisen jälkeen

Tutkimuksissa käytettävä välineistö esim. kaapelit, mittalaitteet ja merkintämateriaalit kerätään talteen töiden valmistuttua. Kairapaikat tarkastetaan kairauksen jälkeen. Tarkastuksessa varmistetaan tutkimuskohteen yleinen siisteys, turvallisuus ja dokumentoidaan mahdolliset vahingot.

Mahdollisten vahinkojen (esim. puusto, tiet) korvaamisesta ja/tai korjaamisesta sovitaan yhdessä maanomistajan/asianosaiten kanssa.

Timanttikairauksessa maaputket jätetään kairareikiin mahdollisia tulevia kairareikien geofysikaalisia mittauksia varten. Tällöin putket katkaistaan mahdollisimman läheltä maan pintaa. Maaputkien päähän asennetaan reikähattu ja vettä vuotavat kairareiät tulpataan.

# JATKOAIKAHAKEMUS

(Tämä osa koskee edellisten lisäksi vain valtauksien ja malminetsintälupien jatkoaikahakemuksia)

## 10. Malminetsintäluvan voimassaolon edellytykset

### 10.1 Selvitys malminetsinnän tehokkuudesta, tehdyistä toimenpiteistä, tuloksista ja kustannuksista

### 10.2 Selvitys esiintymän hyödyntämismahdollisuuksista ja jatkotutkimusten tarpeellisuudesta

### 10.3 Perustelut alueen rajaukselle

## 11. Lisätietoja

### 11.1 Lisätietoja malminetsintälupaa varten

Lisätietoja hakemukseen liittyen:  
sanna.rotsa@boliden.com

## 12. Lomakkeen lähettäminen

Voit tulostaa ja tallentaa lomakkeen itsellesi ao. painikkeiden avulla.

Lomake lähetetään sähköisesti Tukesiin Tallenna ja lähetä lomake -painiketta painamalla; ohjelma pyytää sinua ensin tallentamaan lomakkeen jonka jälkeen sen voi lähettää oman tietokoneesi sähköpostiohjelmalla Tukesiin.

Voit lähettää lomakkeen myös itse suoraan osoitteeseen: [kaivosasiat@tukes.fi](mailto:kaivosasiat@tukes.fi).

Allekirjoitus

Nimenselvennys



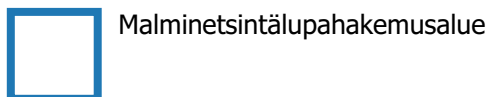
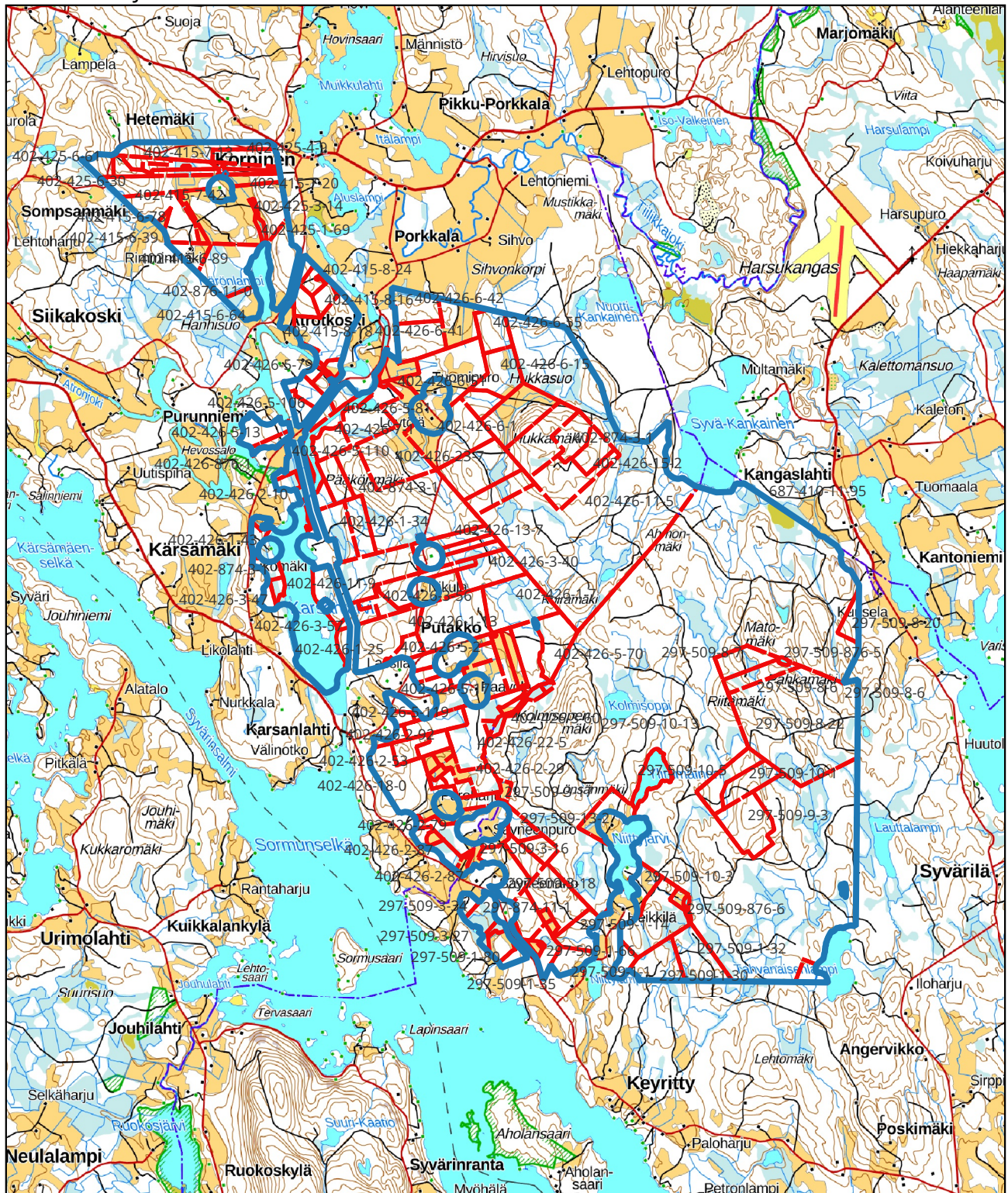
### HUOM!

Muistithan ennen lomakkeen täyttämistä tutustua erilliseen liitteeseen: [Huomioitavat lain ja asetuksen kohdat](#) (klikkaa linkkiä).

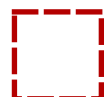
Jotta hakemus saa kaivoslain (621/2011) 32 §:n mukaisen etuoikeuden kohteelle, on kaikki kaikkiin kohtiin vastattava ja kaivoslain 34§:n edellyttämällä tavalla, 7 § JA 9 §:n esteet huomioiden. Vastaa kaikkiin kohtiin ja POISTA ESTEET ALUERAJAUKSESTA.



Kartta malminetsintäluvhakemusalueesta  
Mittakaava ohjeellinen



Malminetsintäluvhakemusalue



Kiinteistörajat

Mittakaava 1:80 000  
Boliden Kevitsa Mining OY  
Putakko  
ML2023:0110

**tukes**  
Turvallisuus- ja kemikaalivirasto