

9.10.2023



LAPINLAHTI

# Lapinlahti Iso Petäjämäki tuulivoimapuistoalueen ja voimajohtolinjojen arkeologinen inventointi 2023

Tilaaaja:  
A-Insinöörit Civil Oy

Heilu Oy  
Jussi-Pekka Hiltunen  
Kalle Luoto

## Sisällysluettelo

1. Kartat.....	5
2. Johdanto .....	19
3. Perustietoa inventointialueesta .....	20
4. Menetelmät.....	23
5. Tulokset ja vaikutukset muinaisjäänöksiin.....	25
6. Kohteet.....	28
Kiinteät muinaisjäänökset.....	28
6.1. Palometsä* .....	28
6.2. Rasimäki* .....	31
6.3. Hiekkala* .....	37
6.4. Pahalampi* .....	43
Muut kulttuuriperintökohteet .....	48
6.5. Päivärinta* .....	48
6.6. Sopenmäki* .....	51
6.7. Kolmikannansuo* .....	54
Löytöpaikat.....	57
6.8. Tervalampi .....	57
Lähteet.....	59
Maastossa tarkastetut alueet.....	61

Kansikuva: Kohteen 5.2. Rasimäki kaskiröykkiö alueen pohjoisosassa. Pohjoiseen.

Taustakarttoina Maanmittauslaitoksen Karttakuvapalvelun (WMTS) 10/2023 aineistoa, ellei toisin mainita. Koordinaatisto ETRS-TM35FIN, korkeus N2000. Raportin kuvat Jussi-Pekka Hiltunen ja Jaakko Ervasti

## Karttaluettelo

Kartta 1. Inventointialueen lähestymiskartta.....	5
Kartta 2. Inventointialueen yleiskartta. ....	6
Kartta 3. Inventointialue vuonna 1780 laaditulla yleiskartalla. ....	7
Kartta 4. Inventointialue vuosina 1852-1856 laaditulla yleiskartalla. ....	8
Kartta 5. Inventointialue vuosina 1844-1846 laadituilla pitäjänkartoilla.....	9
Kartta 6. Inventointialue vuosien 1972-73 peruskartoilla.....	10
Kartta 7. Tuulivoimapuistoalueen yleiskartta. ....	11
Kartta 8. Tuulivoimapuistoalue MML:n korkeusmallissa. ....	12
Kartta 9. Pohjoisemman voimajohtolinjan yleiskartta. ....	13
Kartta 10. Pohjoisempi voimajohtolinja MML:n korkeusmallissa. ....	14
Kartta 11. Eteläisempien voimajohtolinjojen luoteisosan yleiskartta. ....	15
Kartta 12. Eteläisempien voimajohtolinjojen luoteisosa MML:n korkeusmallissa. ....	16
Kartta 13. Eteläisempien voimajohtolinjojen kaakkoisosan yleiskartta. ....	17
Kartta 14. Eteläisempien voimajohtolinjojen kaakkoisosa MML:n korkeusmallissa. ....	18
Kartta 15. Palometsän tervahaudan aluerajaus on merkitty punaisella rasterilla. ....	29
Kartta 16. Tervahauta erottuu MML:n lidarkartalla (rinnevarjoste korkeusmalli) selvästi. ....	29
Kartta 17. Rasimäen muinaisjäännösalue on merkitty punaisella vinorasterilla. Suunniteltu voimala nro 1 on merkitty sinisellä viisikulmiolla alueen luoteisosaan. ....	32
Kartta 18. Ote vuonna 1846 laaditusta pitäjänkartasta, joka kuvaa Rasimäen aluetta. ....	33
Kartta 19. Ote vuoden 1973 peruskartasta, joka kuvaa Rasimäen aluetta.....	33
Kartta 20. Hiekkalan muinaisjäännösalue on merkitty punaisella vinorasterilla. Suunniteltu voimajohtolinja on merkitty vihreällä. ....	38
Kartta 21. Ote vuonna 1846 laaditusta pitäjänkartasta, johon on merkitty vihreällä ilmeisesti niitty.....	39
Kartta 22. Ote vuoden 1973 peruskartasta, joka kuvaa Hiekkalan ja Kiiskilän välistä aluetta. ....	39
Kartta 23. Pahalammen muinaisjäännösalue on merkitty punaisella vinorasterilla. Suunnitellut voimajohtolinjat on merkitty vihreällä. ....	44
Kartta 24. Ote vuonna 1846 laaditusta pitäjänkartasta, johon alueen kohdille on merkitty rakennus ja peltoa.....	45
Kartta 25. Ote vuoden 1973 peruskartasta, johon alueelle on merkitty pieni peltolohko. ....	45
Kartta 26. Päivärinnan muu kulttuuriperintökohteen aluerajaus on merkitty ruskealla vinorasterilla. Suunniteltu voimajohtolinja on merkitty vihreällä. ....	49
Kartta 27. Ote vuonna 1846 laaditusta pitäjänkartasta, jossa alueen pohjoispuolella on merkitty Lohimäen tilan peltoaluetta.....	49
Kartta 28. Ote vuoden 1973 peruskartasta, johon alueen kaakkoispuolelle on merkitty Päivärinnan tilan peltoaluetta.....	50
Kartta 29. Sopenmäen rajamerkki on merkitty ruskealla pisteellä. Suunniteltu voimajohtolinja on merkitty vihreällä.....	52
Kartta 30. Ote vuonna 1846 laaditusta pitäjänkartasta, johon rajamerkin paikka on merkitty mustalla neliöllä. ....	52
Kartta 31. Rajamerkki on merkitty mustalla neliöllä vuoden 1973 peruskartalle.....	53
Kartta 32. Kolmikannansuon rajamerkki on merkitty ruskealla pisteellä. Suunnitellut voimajohtolinjat on merkitty vihreällä. ....	54
Kartta 33. Ote vuonna 1846 laaditusta pitäjänkartasta, johon rajamerkin sijainti on merkitty mustalla neliöllä. ....	55
Kartta 34. Rajamerkin sijainti on merkitty mustalla neliöllä vuoden 1973 peruskartalle. ....	55
Kartta 35. Tervalammen löytöpaikka on merkitty oransilla pisteellä. Suunniteltu voimajohtolinja on merkitty violetilla. ....	58

Kartta 36. Tuulivoimapuistoalueella maastossa tarkemmin tarkastetut alueet on merkitty sinisellä värillä. ....	61
Kartta 37. Pohjoisemmalla voimajohtolinjalla maastossa tarkemmin tarkastetut alueet on merkitty sinisellä värillä. ....	62
Kartta 38. Eteläisempien voimajohtolinjojen luoteisosassa maastossa tarkemmin tarkastetut alueet on merkitty sinisellä värillä. ....	63
Kartta 39. Eteläisempien voimajohtolinjojen kaakkoisosassa maastossa tarkemmin tarkastetut alueet on merkitty sinisellä värillä. ....	64

## LAPINLAHTI Iso Petäjämäen tuulivoimapuistoalueen ja voimajohtolinjojen inventointi

### Tiivistelmä & arkistotiedot

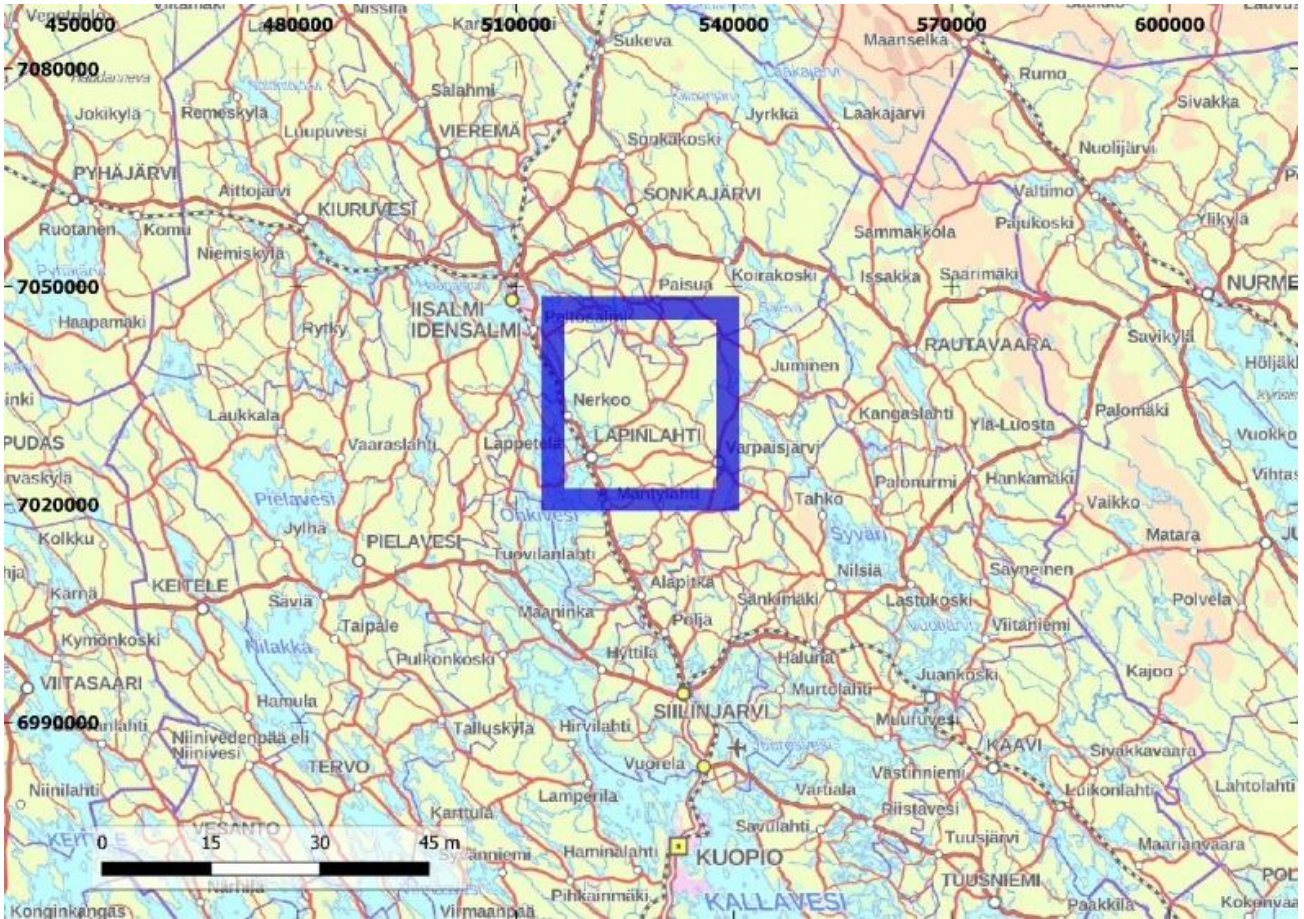
ABO Wind Oy on valmistelemassa Lapinlahden Iso Petäjämäelle tuulivoimapuistoa, johon sisältyy enintään 17 voimalaa sekä siihen liittyviä ulkoisia voimajohtolinjoja. Aineiston laadinnasta vastaa A-insinöörit Civil Oy ja Ecobio. Osana ympäristöselvityksiä Heilu Oy laati alueen arkeologisen inventoinnin. Inventoinnin laativat Heilu Oy:n arkeologit FM Kalle Luoto, FM Jussi-Pekka Hiltunen ja FM Jaakko Ervasti. Maastotyöt ajoittuivat 13.–15.6.2023 ja 2.-4.10.2023. Kesäkuun maastotöihin osallistui lisäksi Heilu Oy:n harjoittelija FM Maria Södö.

Inventoinnin tarkoituksena oli etsiä ennestään tuntemattomia arkeologisia kohteita alueelta. Inventoidulta tuulivoimapuiston hankealueelta sekä eteläisemmiltä suunnitelluilta voimajohtolinjoilta ei tunnettu entuudestaan muinaisjäänköhteitä. Pohjoisemman suunnitellun voimajohtolinjan alueelta tunnettiin entuudestaan yksi kivikautinen löytöpaikka *Tervalampi*.

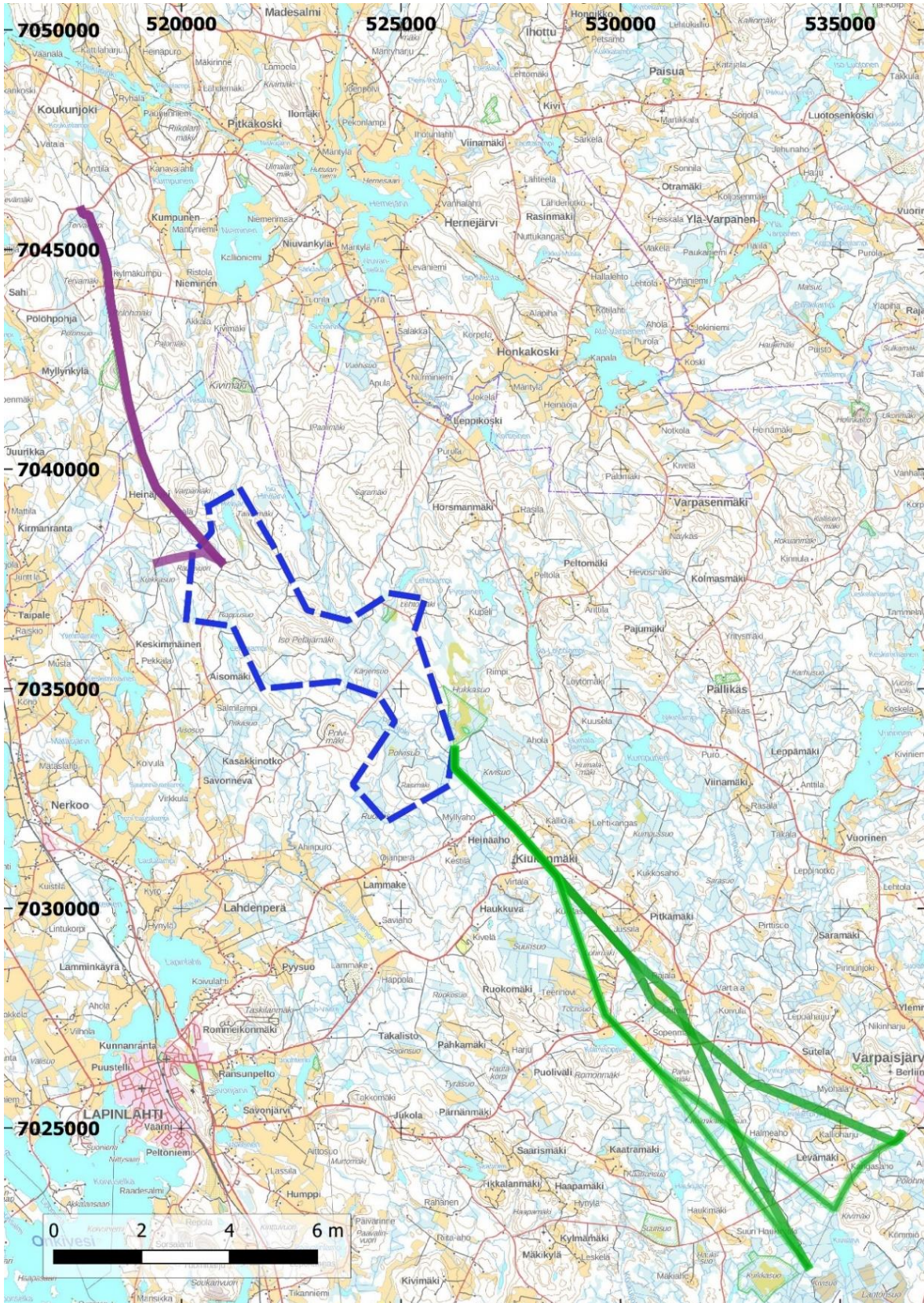
Kesä- ja Lokakuussa 2023 tehdyn inventoinnin jälkeen tuulivoimapuistoalueelta tunnetaan kaksi kiinteää muinaisjäänköhteä. Suunniteltujen voimajohtolinjojen vaikutusalueelta tunnetaan kaksi kiinteää muinaisjäänköhteä, kaksi muuta kulttuuriperintökohdetta sekä yksi löytöpaikka.

<b>Tutkimustyyppi:</b>	Arkeologinen inventointi
<b>Tutkimuslaitos:</b>	Heilu Oy
<b>Maastotyö:</b>	FM Jussi-Pekka Hiltunen, FM Jaakko Ervasti ja FM Maria Södö
<b>Kenttätyöaika:</b>	13.–15.6.2023 ja 2.-4.10.2023
<b>Tutkimusten tilaaja:</b>	A-Insinöörit Civil Oy
<b>Inventoinnin löydöt</b>	Ei löytöjä
<b>Aikaisemmat inventoinnit lähialueella:</b>	Timo Jussila, Timo Sepänmaa, Janne Soisalo, Hannu Poutiainen ja Johanna Rahtola 2020 Jussi-Pekka Hiltunen ja Jaakko Ervasti 2022 Jussi-Pekka Hiltunen ja Kalle Luoto 2023

# 1. Kartat

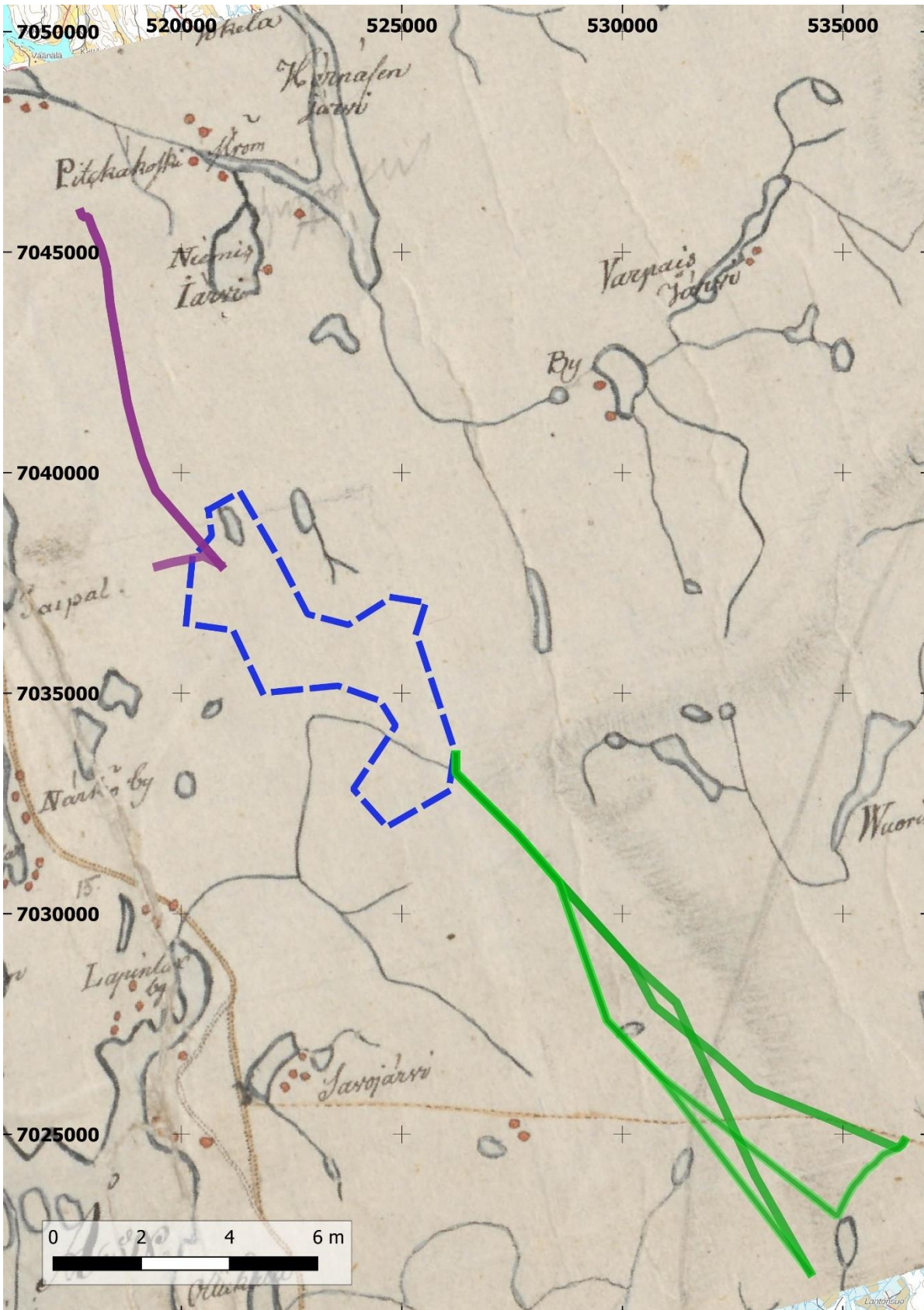


Kartta 1. Inventointialueen lähestymiskartta



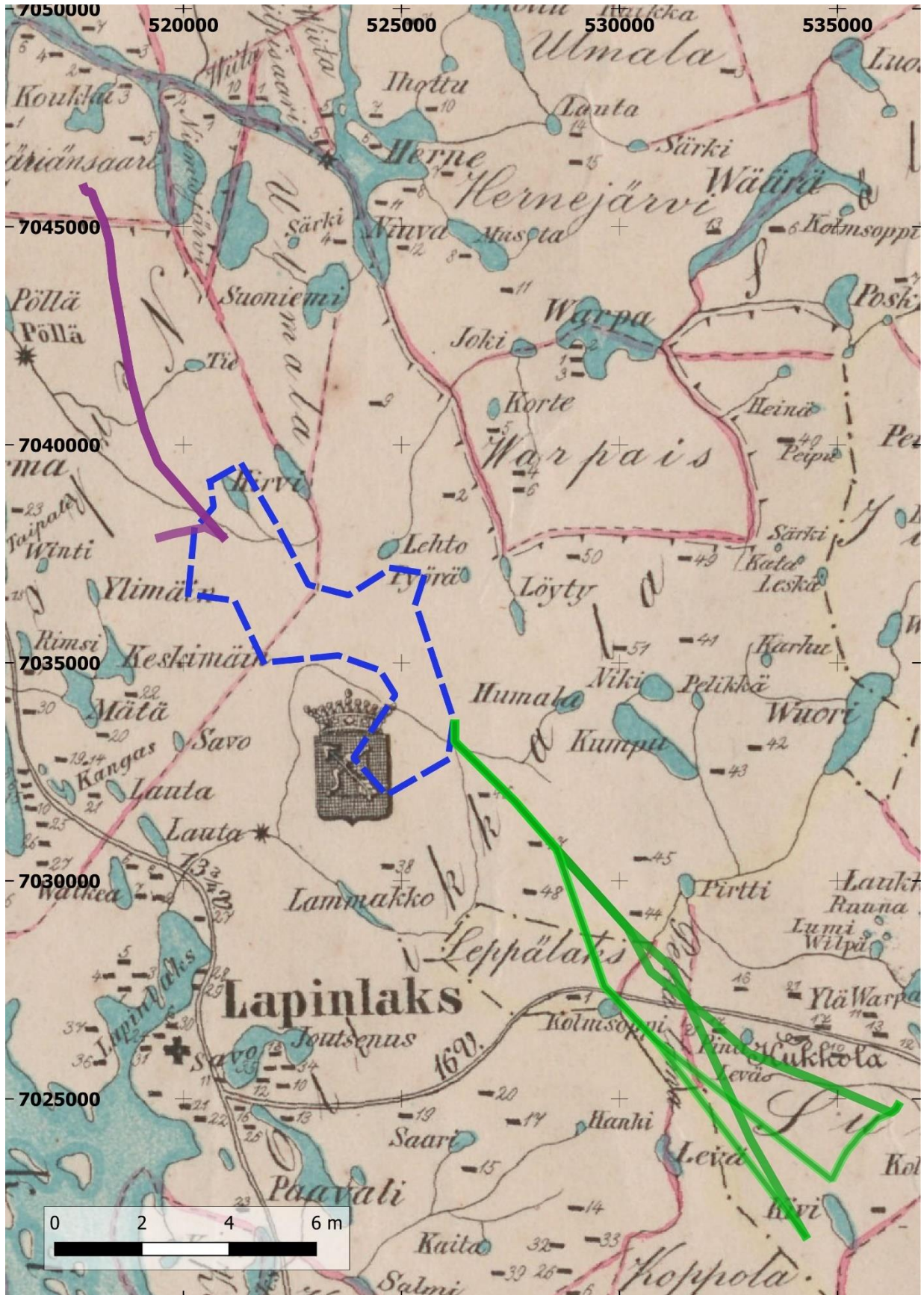
Kartta 2. Inventointialueen yleiskartta.

Tuulivoimapuiston hankealue on merkitty sinisellä katkoviivalla. Pohjoiset suunnitellut voimajohtolinjat (SVE 1 ja SVE 2) on merkitty violetilla viivalla ja eteläisemmät (SVE3 A-D) vihreällä viivalla.

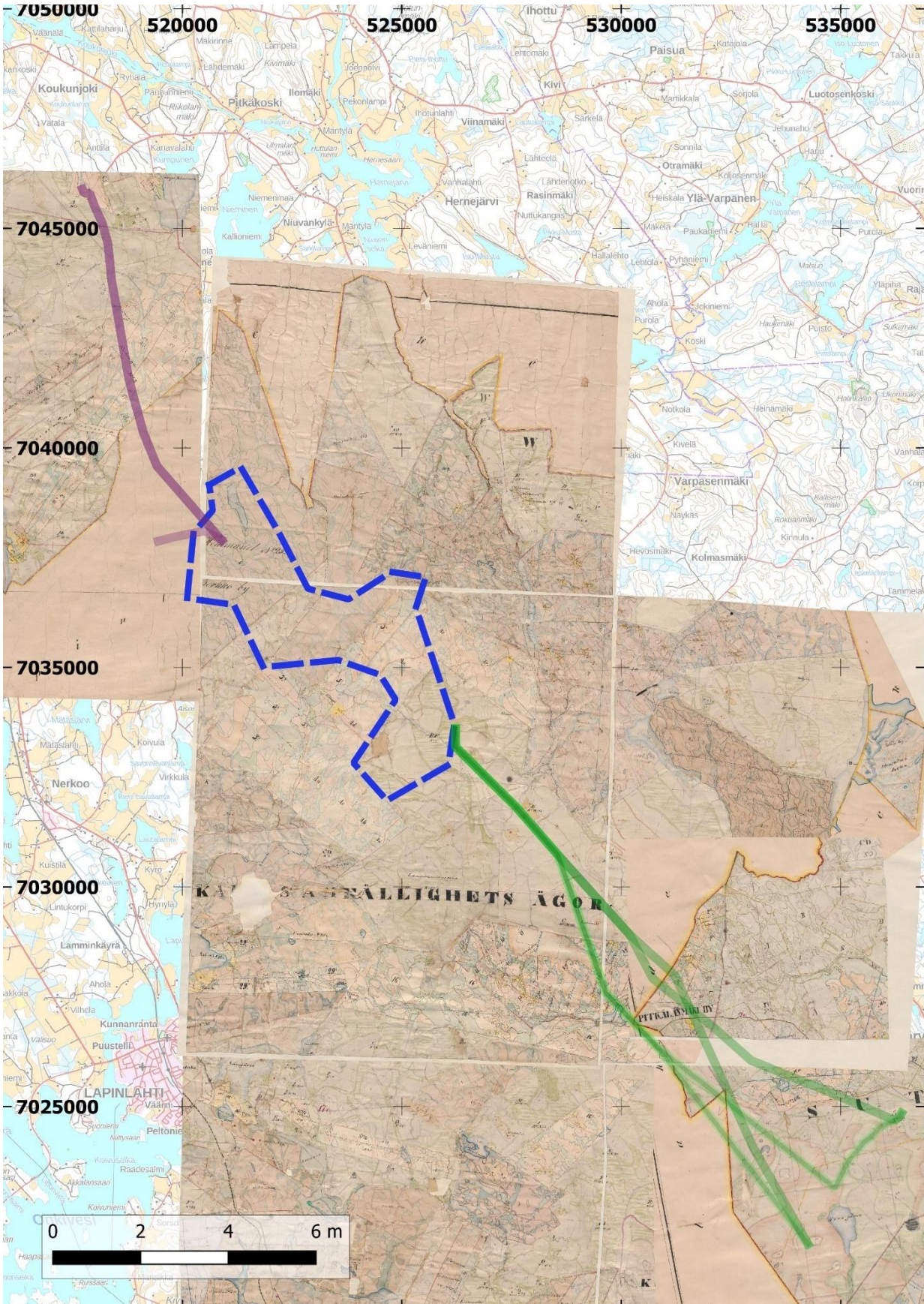


Kartta 3. Inventointialue vuonna 1780 laaditulla yleiskartalla.

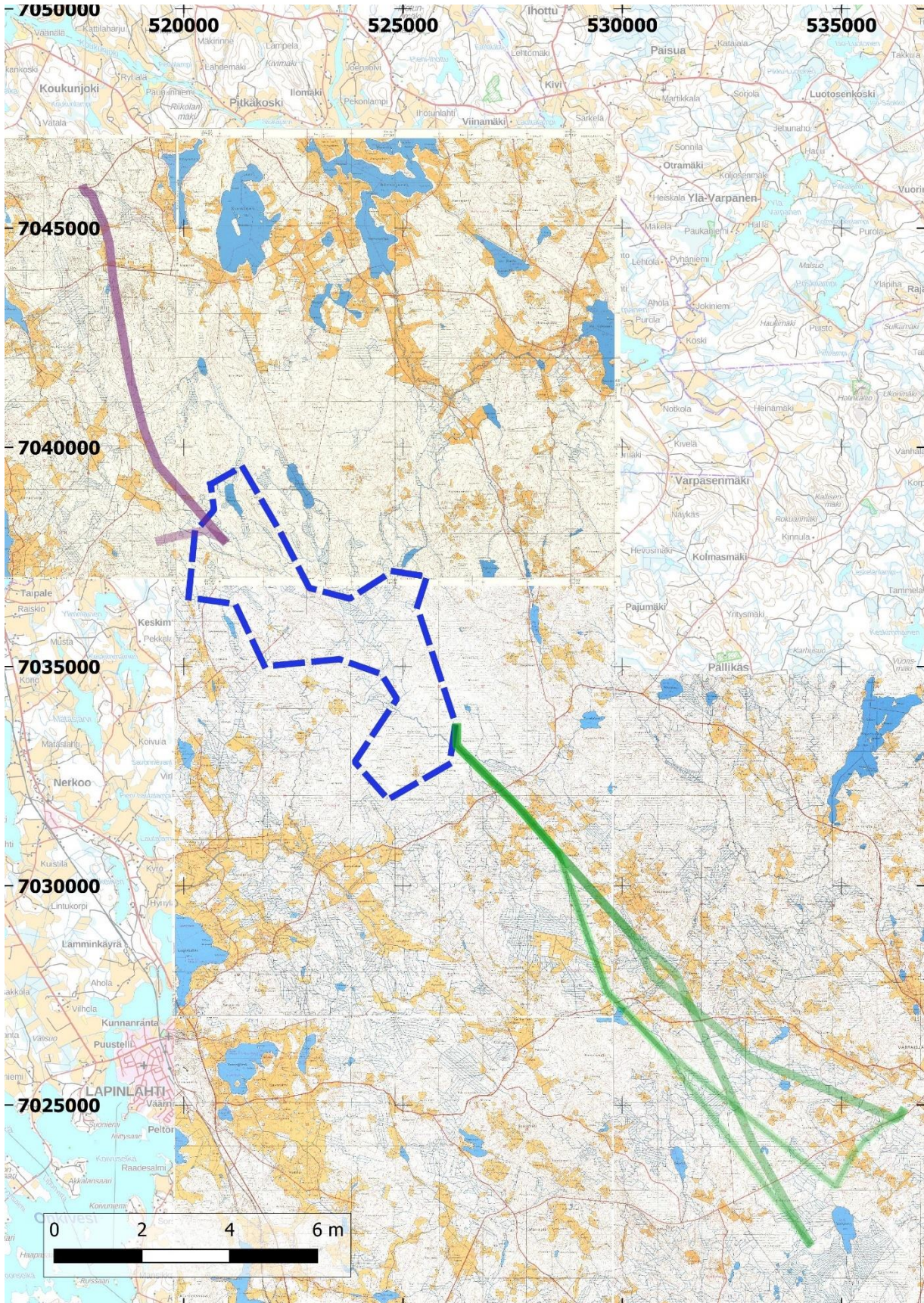




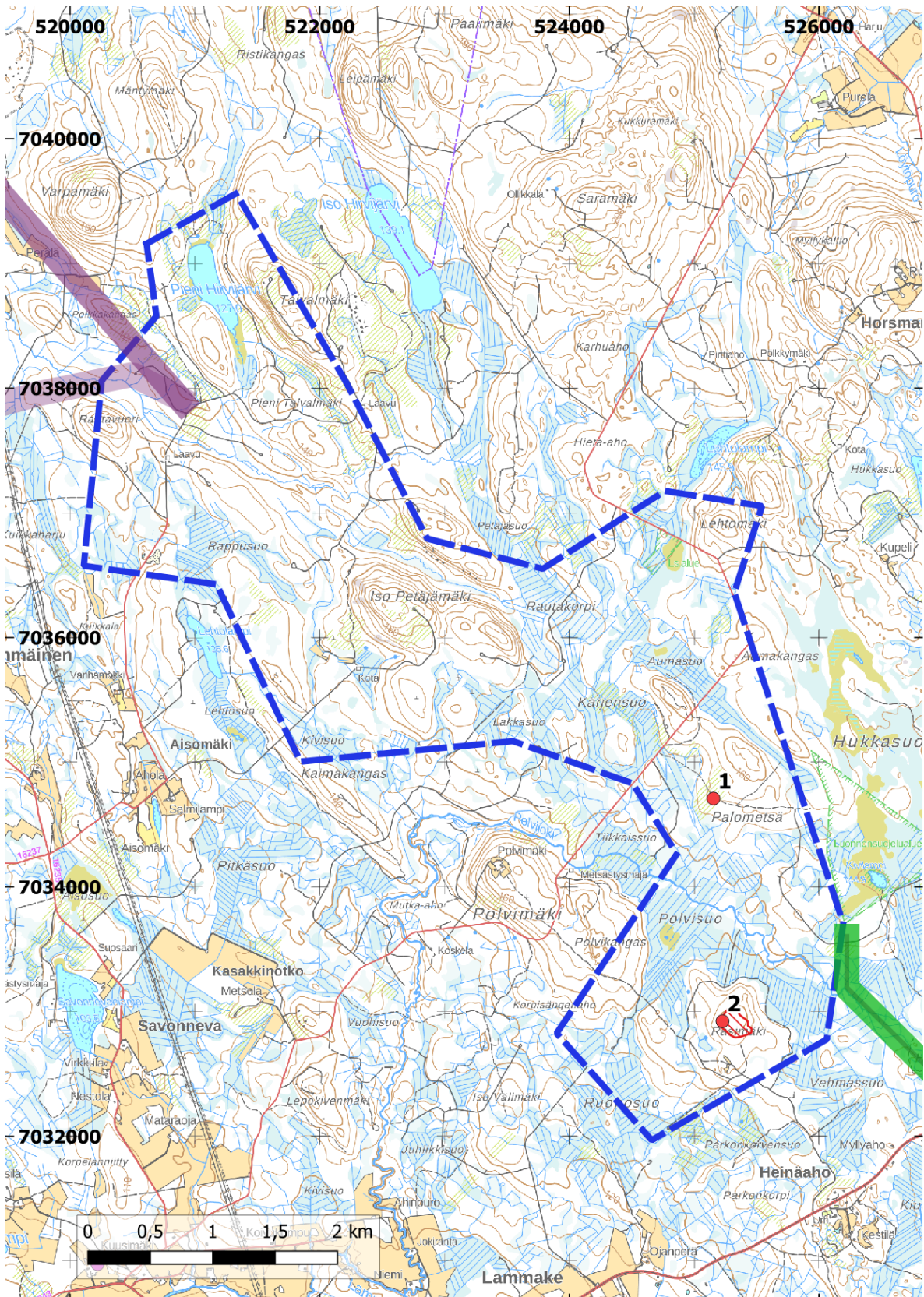
Kartta 4. Inventointialue vuosina 1852-1856 laaditulla yleiskartalla.



Kartta 5. Inventointialue vuosina 1844–1846 laadituilla pitäjänkartoilla.



Kartta 6. Inventointialue vuosien 1972-73 peruskartoilla.

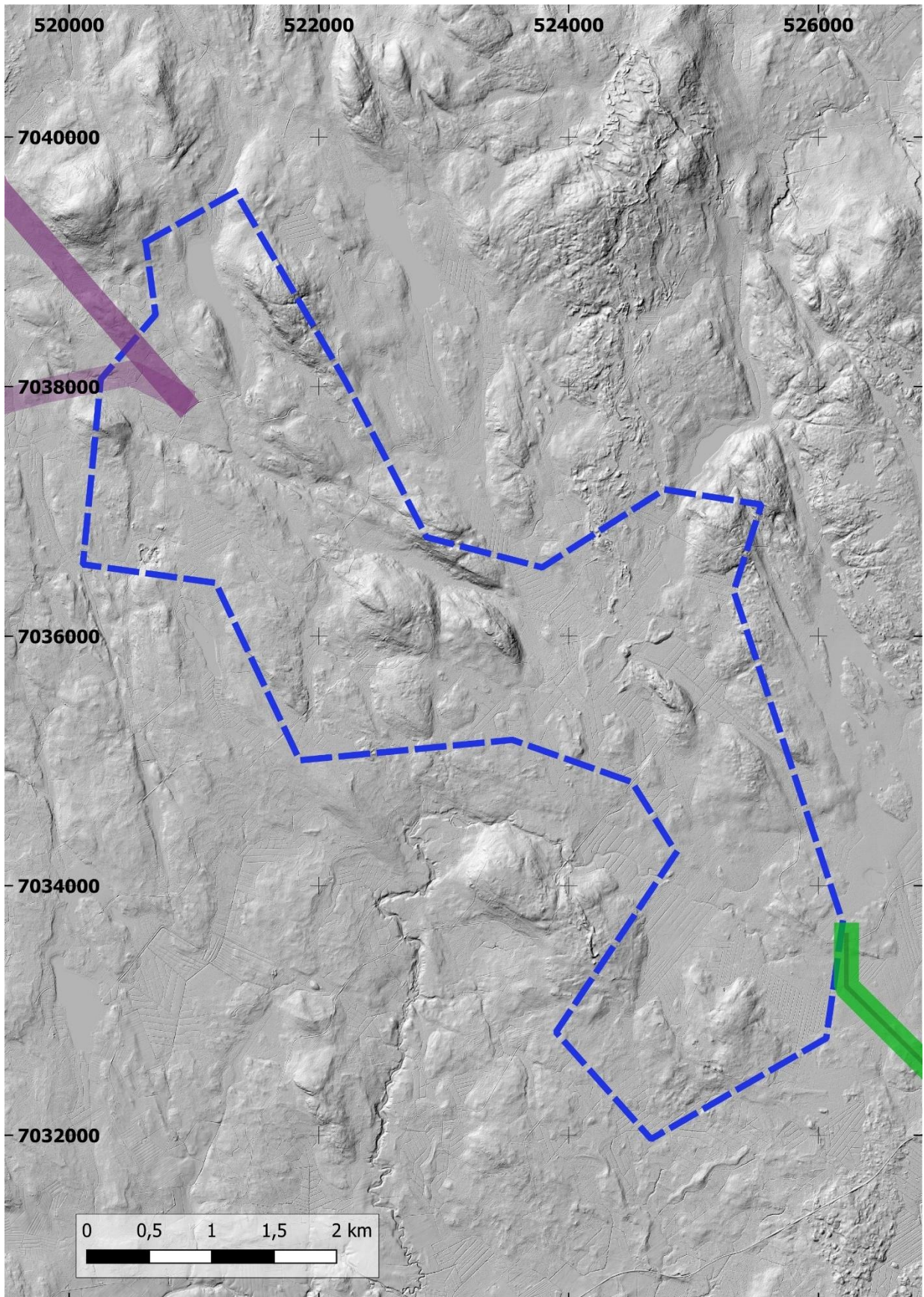


Kartta 7. Tuulivoimapuistoalueen yleiskartta.

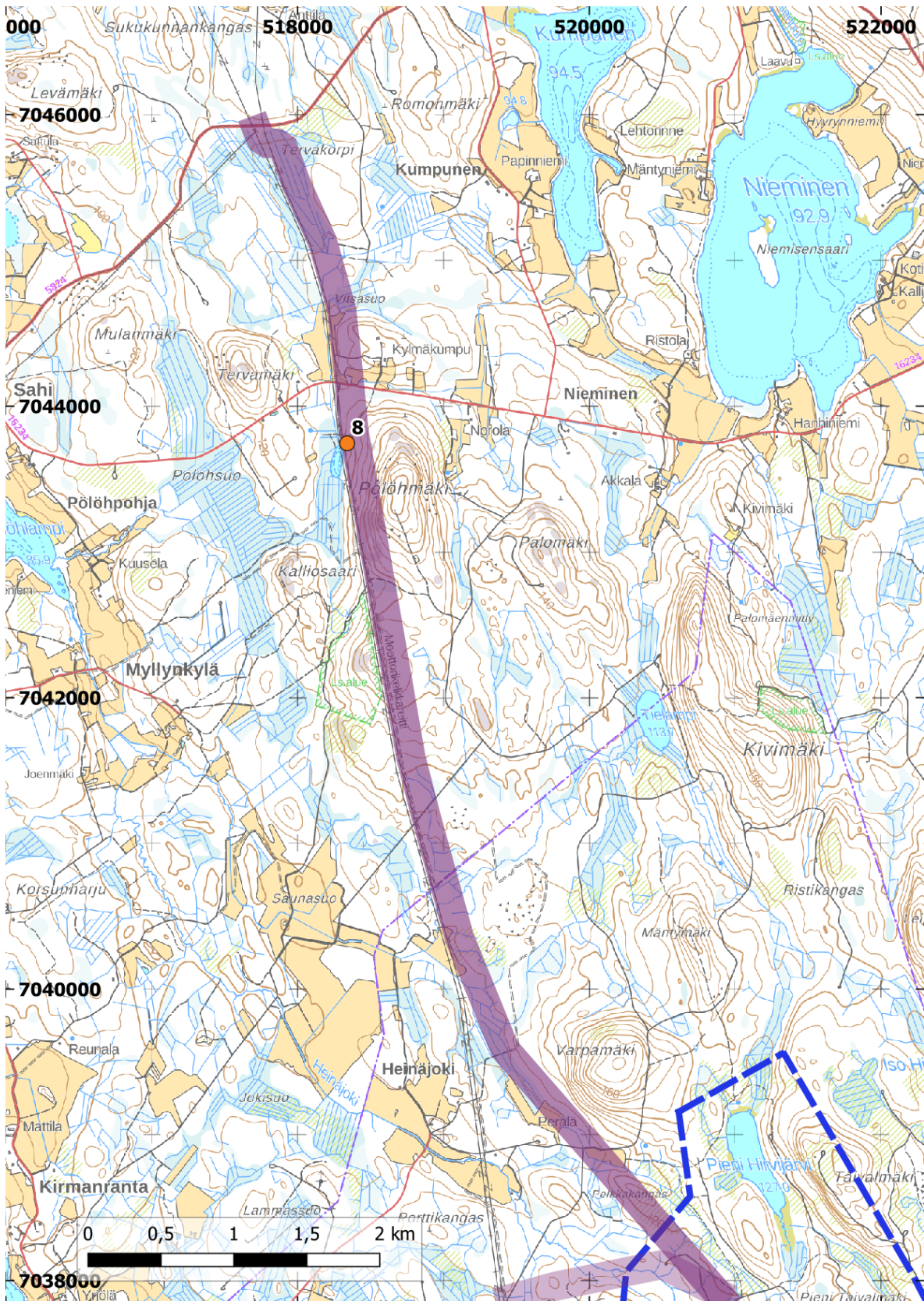
Punaiset pisteet ovat kiinteitä muinaisjäänköksiä. Numerot kohteiden vieressä ovat tämän raportin kohdenumeroita. Hankealue on merkitty sinisellä katkoviivalla. Alueen ulkopuolelle suunnitellut voimajohtolinjat on merkitty violetilla ja vihreällä viivalla.

LAPINLAHTI

Iso Petäjämäen tuulivoimapuistoalueen ja voimajohtolinjojen  
arkeologinen inventointi 2023

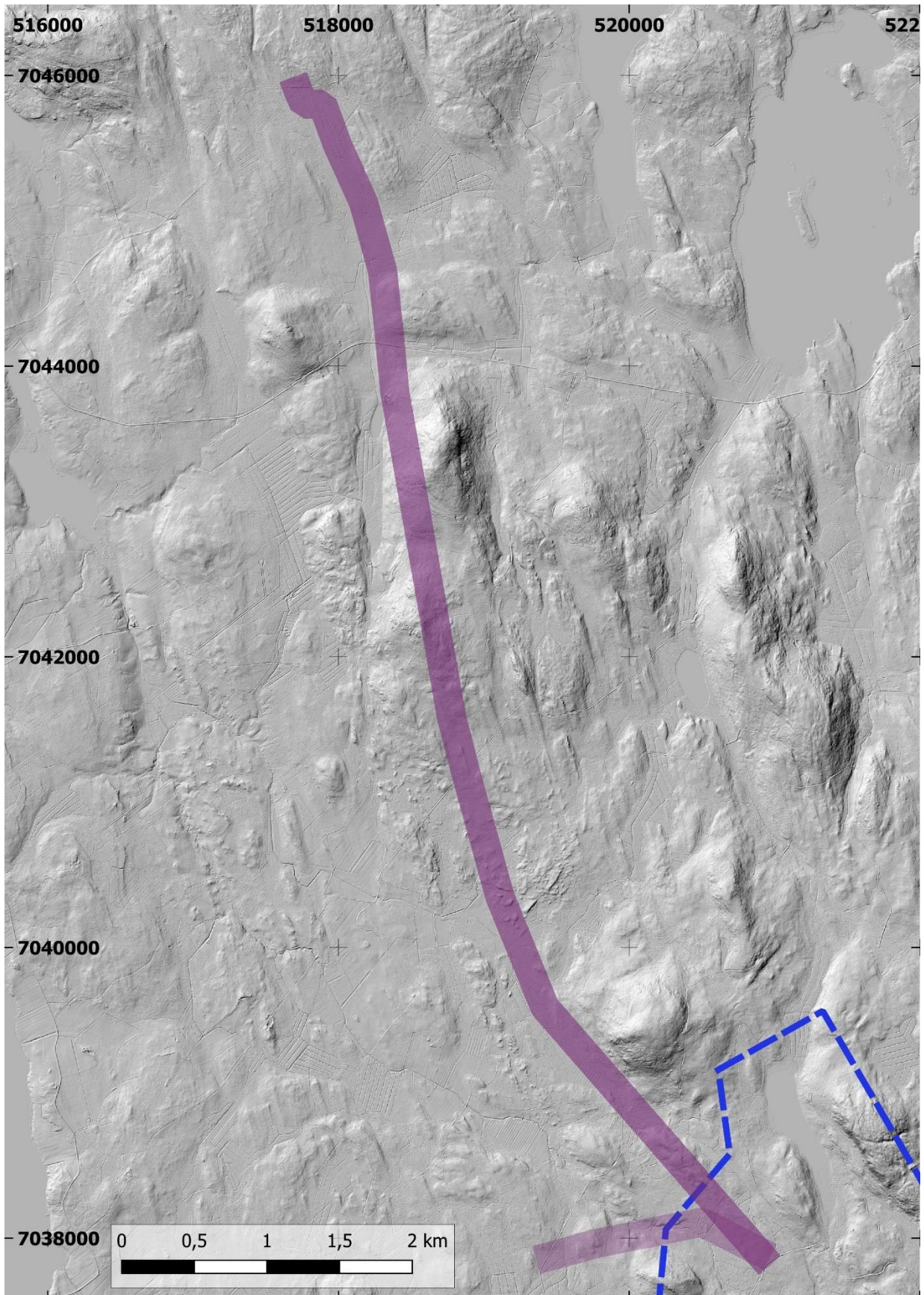


Kartta 8. Tuulivoimapuistoalue MML:n korkeusmallissa.

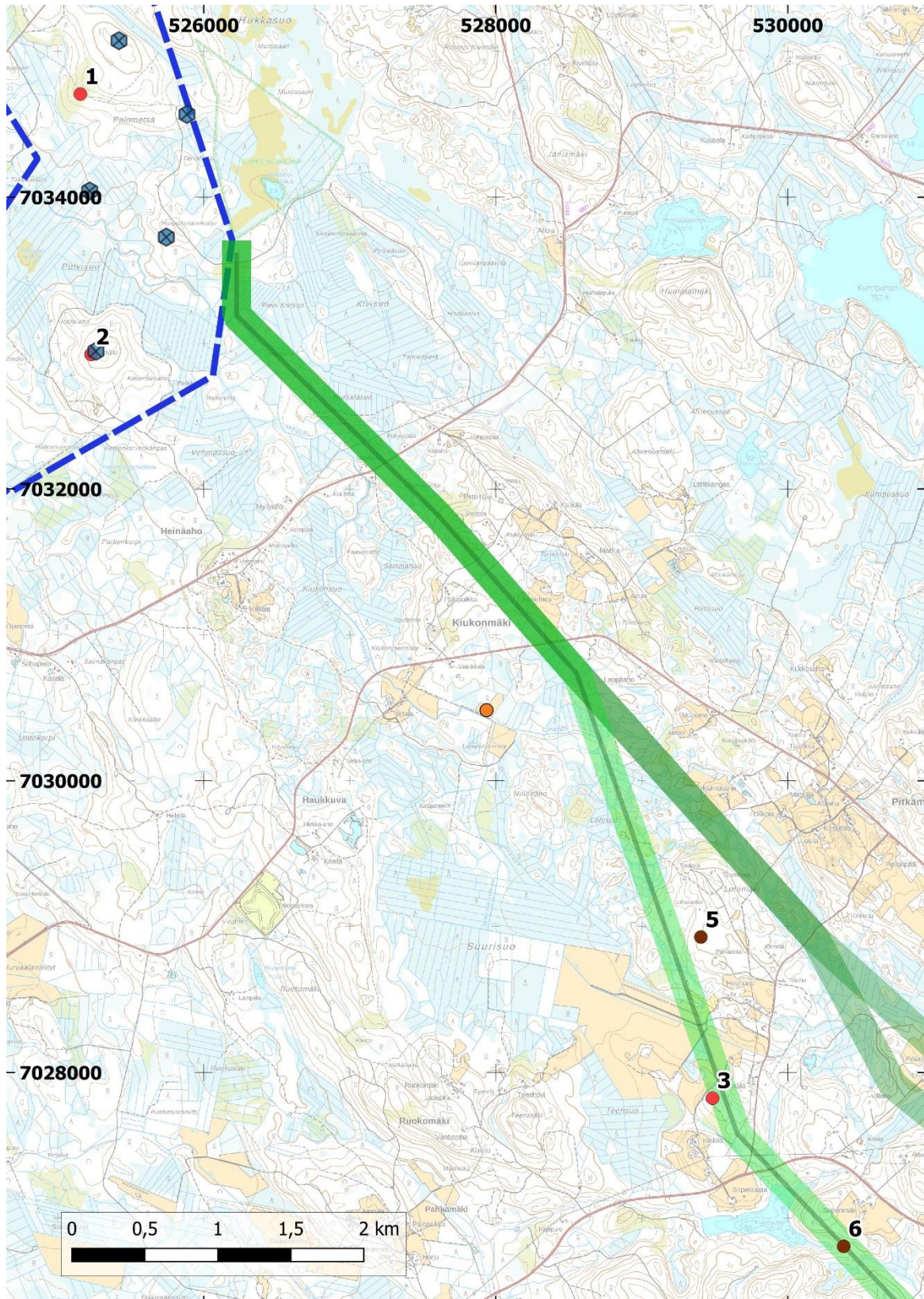


Kartta 9. Pohjoisemman voimajohtolinjan yleiskartta.

Oranssi piste on tunnettu löytöpaikka Tervalampi. Numero kohteen vieressä on tämän raportin kohdenumero 8.



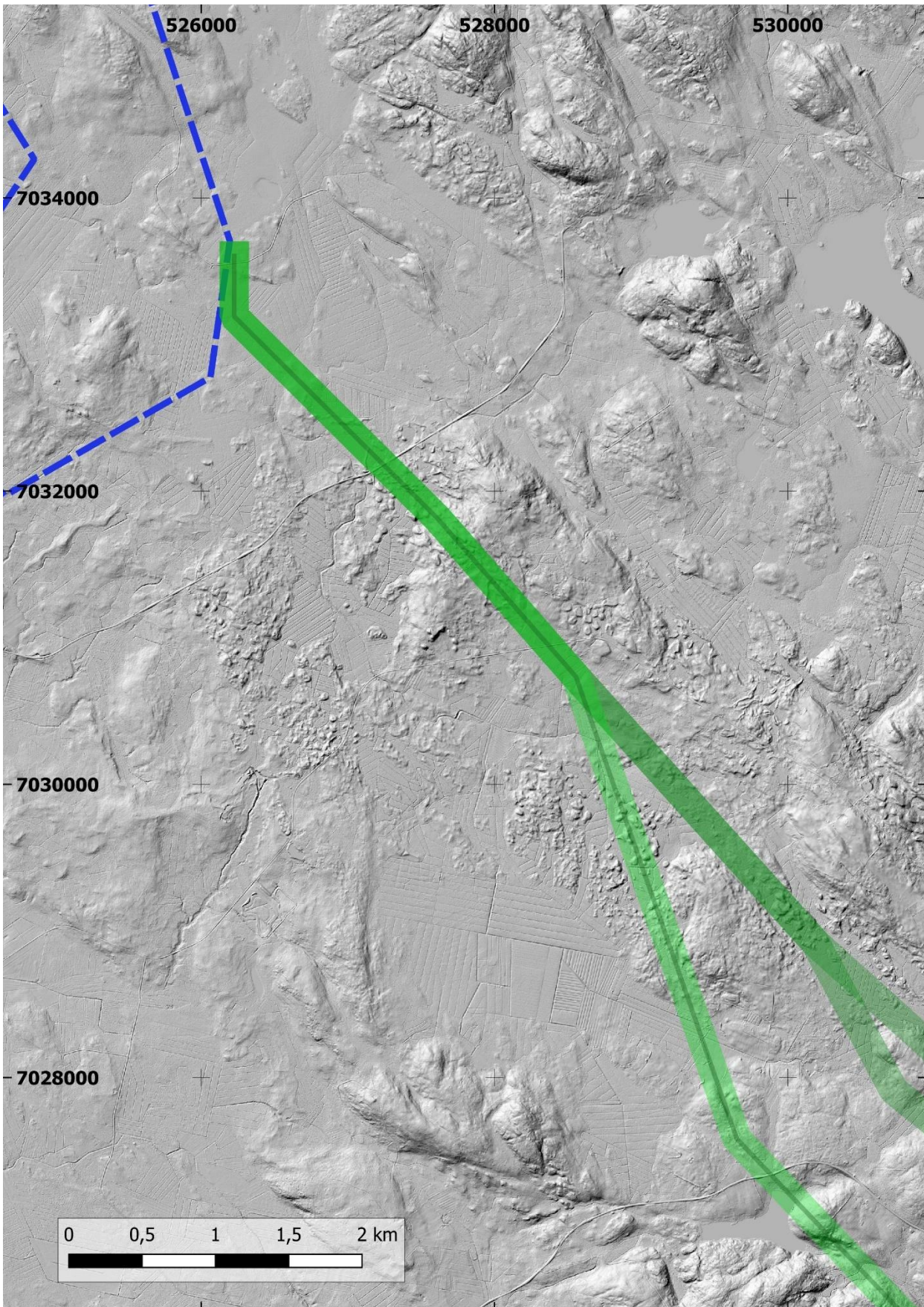
Kartta 10. Pohjoisempi voimajohtolinja MML:n korkeusmallissa.



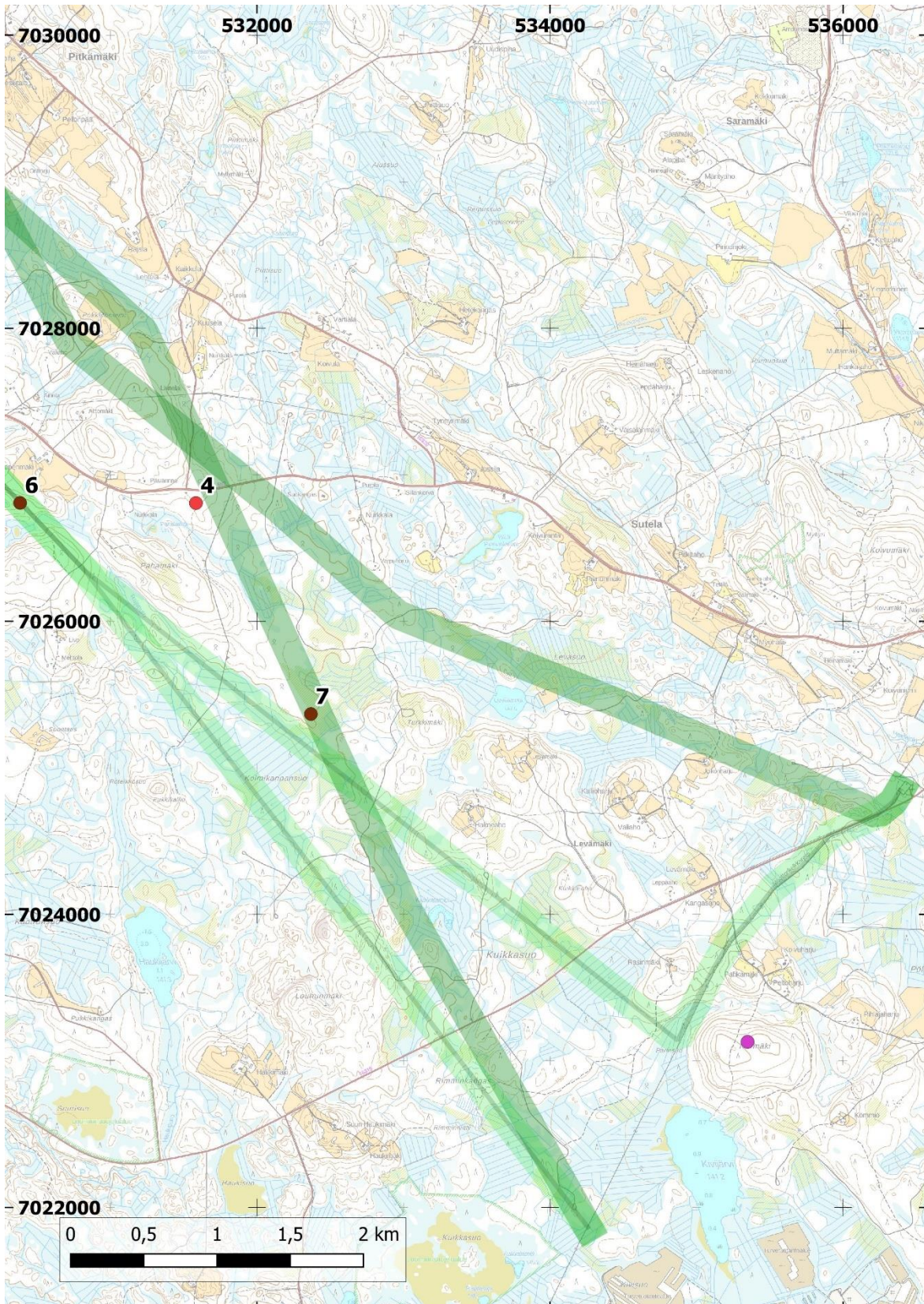
Kartta 11. Eteläisempien voimajohtolinjojen luoteisosan yleiskartta.

Punaiset pisteet ovat kiinteitä muinaisjäänköksiä, ruskeat pisteet muita kulttuuriperintökohteita ja oranssi piste löytöpaikka. Numerot viittaavat tämän raportin kohdenumeroihin.



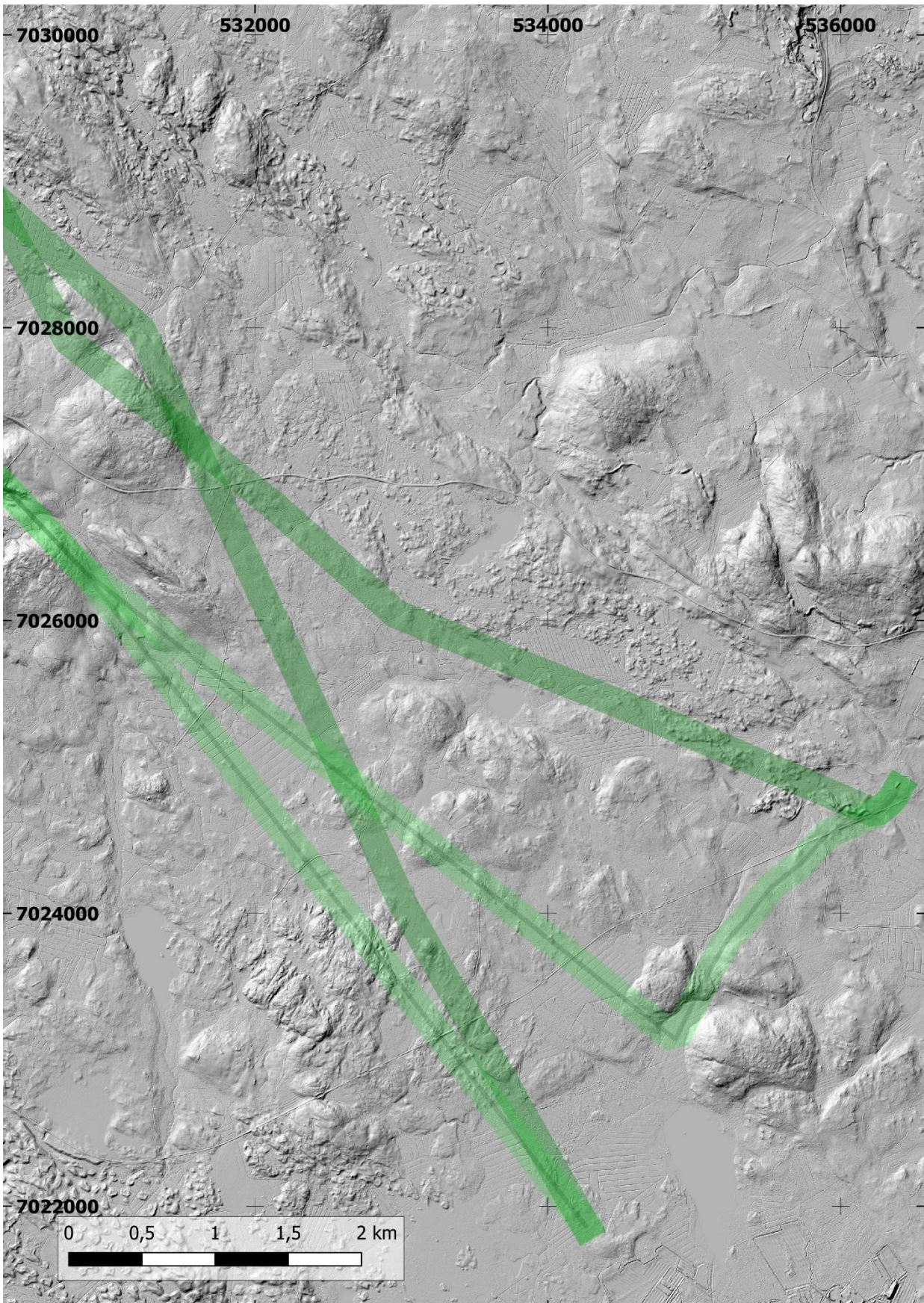


Kartta 12. Eteläisempien voimajohtolinjojen luoteisosa MML:n korkeusmallissa.



Kartta 13. Eteläisempien voimajohtolinjojen kaakkoisosan yleiskartta.

Punaiset pisteet ovat kiinteitä muinaisjäänköksiä, ruskeat pisteet muita kulttuuriperintökohteita ja violetti piste mahdollinen muinaisjäänkö. Numerot viittaavat tämän raportin kohdenumeroihin.



Kartta 14. Eteläisempien voimajohtolinjojen kaakkoisosa MML:n korkeusmallissa.

## 2. Johdanto

ABO Wind Oy on suunnittelemassa Lapinlahden Iso Petäjämälle Lapinlahden Iso Petäjämäen tuulivoimaosayleiskaavaa ja YVA arviointia. Tuulivoimapuiston hankealueen koko on yhteensä noin 17 km<sup>2</sup>, ja sinne on alustavasti suunnitteilla enimmillään 17 tuulivoimalaa. Tuulivoima-alueen ulkopuolelle on suunniteltu voimajohtolinjoja, joiden yhteyspituus on noin 50 km. Osana suunnittelutyön ympäristöselvityksiä Heilu Oy laati tuulivoimapuiston hankealueella ja suunnitelluilla voimajohtolinjoilla arkeologisen inventoinnin. Inventoinnin tarkoituksena oli etsiä ennestään tuntemattomia arkeologisia kohteita ja kartoittaa alueen arkeologisia arvoja.

Inventoinnin toteuttivat Heilu Oy:n arkeologit FM Kalle Luoto, FM Jussi-Pekka Hiltunen ja FM Jaakko Ervasti sekä Heilu Oy:n harjoittelija FM Maria Södö. Maastotyöt tehtiin 14.–15.6.2023 ja 2.-4.10.2023. Heilu Oy:n harjoittelija Maria Södö osallistui maastotöihin kesäkuussa. Raportin laati Jussi-Pekka Hiltunen ja Kalle Luoto lokakuussa 2023.



Kuva 1. Suunnittelun voimalan nro 3 paikka alueen eteläosassa. Länteen.

### 3. Perustietoa inventointialueesta

Suunniteltu tuulivoimapuistoalue sijaitsee Lapinlahdella, Lapinlahden keskustasta noin 8 km koilliseen ja Iisalmen keskustasta noin 28 km kaakkoon. Alue sijaitsee lähellä Lapinlahden kunnan ja Iisalmen kaupungin rajaa. Tuulivoimapuistoalue on asumatonta metsämaastoa, jossa on myös ojitettuja kosteikkoalueita. Alueella sijaitsee Pieni Hirvijärvi. Alueen poikki kulkevat Hirvipuro, Petäjäpuro ja Polvijoki kaakko-luode-suuntaisesti. Metsäalueiden välissä risteilee pieniä metsäteitä ja -polkuja.

Tuulivoimapuistoalueen ulkopuolelle on suunniteltu voimajohtolinjoja. Alueen luoteisreunasta on suunniteltu kaksi voimajohtolinjaa (SVE 1 ja SVE 2, yhteensä noin 10 km) kohti pohjoista Iisalmen Tervakorvelle. Suunniteltu voimajohtolinja seuraa olemassa olevaa voimajohtolinjaa. Alueen kaakkoisreunasta on suunniteltu voimajohtolinjoja (SVE3 A-D, noin 40 km) kohti kaakkoa Varpaisjärvelle. Linjat kulkevat muuten uudessa maastokäytävässä, lukuun ottamatta linjojen eteläpäättyä, jossa uusi linja seuraa olemassa olevaa voimajohtolinjaa noin 2,3 km matkalla.

Alueiden maaston korkeuserot ovat suuret. Tuulivoimapuistoalue sijoittuu korkeusvälille noin 113–166 m mpy ja on matalimmillaan lännessä ja korkeimmillaan kaakossa. Kohti pohjoista suunniteltu voimajohtolinja sijoittuu korkeusvälille noin 104–126 m mpy ja kohti kaakkoa suunniteltu voimajohtolinja korkeusvälille noin 140–230 m mpy.

Lapinlahden ja Varpaisjärven pitäjänkartat on laadittu vuonna 1846 ja Iisalmen pitäjänkartta vuosina 1844–1846. Tuulivoimapuistoalue on ollut asumatonta metsämaastoa, jossa on ojitettuja kosteikko- ja hakkuaalueita. Pohjoisen voimajohtolinjan alueet ovat asumatonta takamaata. Pölöhmäen kohdalle pitäjänkartalle on merkitty talo, jossa sijaitsee nykyisin Kultala-niminen tila. Tila jää noin 250 metriä itään voimajohtolinjan keskiosasta. Eteläisemmän voimajohtolinjojen alueet ovat myös pääsääntöisesti olleet asumatonta metsämaastoa. Voimajohtolinjan alueelle on merkitty kaksi nimetöntä taloa tai rakennusta ja näiden ympärille peltoalueita, toinen Kiukonmäen Peltolaan ja toinen Sopenmäen itäpuolelle Päivärinteeseen. Vuoden 1973 peruskartalle näille paikoille ei ole merkitty rakennuksia.

Suunniteltua tuulivoimapuistoaluetta sekä eteläisempää voimajohtolinjaa ei ole aiemmin inventoitu kattavasti. Voimajohtolinjojen pohjoisempi reittivaihtoehto on suunniteltu kulkeväksi jo olemassa olevaa voimajohtolinjaa seurailleen. Olemassa oleva Vaala-Joroinen välinen voimajohtolinja on inventoinut Mikroliitti Oy toimesta vuonna 2020. Lisäksi suunnitellun pohjoisemman voimajohtolinjan pohjoisosaa on inventoitu myös Heilu Oy:n toimesta vuonna 2022 Tervakorven sähköaseman inventoinnin yhteydessä. Lisäksi Heilu Oy on inventoinut kesäkuussa 2023 hankealueen pohjoispuolella Tielammen tuulivoimapuistoalueen hankealueella.

Pohjoisemman suunnitellun voimajohtolinjan vaikutusalueelta tunnetaan entuudestaan kivikautinen löytöpaikka *Tervalampi* (mjtunnus 1000040382). Pölöhmäen luoteislaidalla Tervalammen pohjoisosan koillispuolella on muutaman aarin kokoinen hiekkakuoppa, jonka yhdessä hiekkakasasta löytyi pintapoiminnalla kolme hyvälaatuista, selvää kvartsi-iskosta noin neliömetrin alalta noin 115 m mpy korkeustasolta. Löydöt eivät sijainneet alkuperäisellä paikallaan, vaan kaivinkoneen siirtämässä maakuormasta. Löydöistä ja topografiasta päätellen paikalla on ilmeisesti ollut kivikautinen asuinpaikka, joka on sittemmin hiekanotossa täysin tuhoutunut.

Eteläisempien suunniteltujen voimajohtolinjojen vaikutusalueelta ei tunneta entuudestaan muinaisjäännöskohteita. Lähimmät tunnetut muinaisjäännöskohteet ovat Kiukonmäellä, noin 650 metriä voimajohtolinjan keskiosasta länteen sijaitseva tunnettu kivikautinen löytöpaikka *Lohipuron niitty* sekä Varpaisjärven Kivimäeltä, noin 500 metriä voimajohtolinjan keskiosasta kaakkoon sijaitseva mahdollinen muinaisjäännös *Varpaisjärvi Kivimäki*, jossa on yleisöilmoituksen mukaan kymmeniä sammaloituneita kiviröykkiöitä.

Tuulivoimapuistoalueella ei sijaitse yhtään tunnettua muinaisjäännöskohdetta. Lähimmät tunnetut kiinteät muinaisjäännökset ovat kivikautisia asuinpaikkoja, jotka sijaitsevat tuulivoimapuistoalueesta länteen noin kuuden kilometrin päässä Nerkoönjärven ja Kirmanjärven välisellä kannaksella, lounaassa noin seitsemän kilometrin päässä Nerkoönjärven ja Valkeisen välisellä kannaksella sekä idässä noin viiden kilometrin päässä Ala-Varpasen rannan viljelysalueilla. Lisäksi Lapinlahden ja Savonjärven alueelta on löytynyt peltotöiden yhteydessä useita kivikauden irtolöytöjä. Alueen länsipuolella kivikautiset asuinpaikat sijoittuvat pääosin noin 100 m mpy korkeustasolle ja alueen itäpuolella noin 115–125 m mpy korkeustasolle. Korkeustason puolesta on mahdollista, että tuulivoimapuistoalueella sekä voimajohtolinjojen vaikutusalueella sijaitsee kivikaudelle ajoittuvia muinaisjäännöskohteita, mutta alueiden kivinen maaperä ei ole kovinkaan otollista esimerkiksi esihistoriallisille asuinpaikoille.



Kuva 2. Eteläisemmän voimajohtolinjan aluetta Lohipuron itäpuolella. Kaakkoon.



Kuva 3. Pohjoisemman voimajohtolinjan aluetta Pölöhmällä. Etelään.

## 4. Menetelmät

Ennen maastotyövaihetta selvitettiin tuulivoimapuistoalueen ja suunniteltujen voimajohtolinjojen vaikutusalueiden läheisyydessä sijaitsevien muinaisjäännöskohteiden sijainnit ja muinaisjäännöstyyppit sekä alueilla että niiden läheisyydessä tehdyt arkeologiset tutkimukset. Ensimmäisenä lähteenä käytettiin muinaisjäännösrekisterin tietoja (kyppi.fi). Inventoinnin valmisteluvaiheessa käytiin läpi myös Maanmittauslaitoksen korkeusmalli (viistovalovarjosteet) tuulivoimapuiston ja voimajohtolinjojen alueelta sekä voimajohtolinjojen välittömästä läheisyydestä. Niistä pyrittiin paikantamaan arkeologisesti mielenkiintoisia maarakenteita sekä anomalioita, kuten tervahautoja, hiilimiiluja ja rakennusten pohjia. Inventoitavilta alueilta käytiin silmämääräisesti läpi myös GTK:n tuottama maaperäaineisto Maankamara-palvelusta.

Esitöissä tutkimusalueen historialliset kartat (vuoden 1780 yleiskartta, pitäjänkartat, vuoden 1852–1856 ja 1927 lääninkartat sekä vanhat peruskartat) käytiin läpi ja asemoitiin QGIS-ohjelmalla nykykartan päälle. Historiallisista kartoista etsittiin potentiaalisia kohteita, kuten talonpaikkoja, myllynpaikkoja, torppia, siltoja ja muita vastaavan kaltaisia merkintöjä.

Inventoinnin maastotöitä tehtiin 13.–15.6.2023 ja 2.-4.10.2023. Esitöiden perusteella maastotyöt kohdennettiin arkeologisesti potentiaalisille alueille. Inventoinnissa huomiotiin eri-ikäiset ja -tyyppiset arkeologiset kohteet ja tarkastettiin muinaisjäännösten löytymisen kannalta eri tavoin (lidar, maastokartta, maaperäkartta, vanhat kartat, maastohavainnot) potentiaalisiksi arvioituja paikkoja.

Inventointimetodina oli silmämääräinen havainnointi. Suunniteltuja voimajohtolinjoja tarkasteltiin noin 100 metrin etäisyydellä rakennettavan uuden linjan keskikohdan molemmin puolin. Tuulivoimapuistoalueella tarkastettiin suunniteltujen voimaloiden paikat. Potentiaalisissa kohdissa tehtiin maaperäkairauksia sekä pieniä koepistoja lapiolla.

Inventoinnin kulkua dokumentoitiin sanallisen kuvauksen lisäksi ottamalla valokuvia ja tallentamalla kuljetut reitit ja tehdyt havainnot käsiGPS-paikanninta (Garmin GPSmap 66i, Garmin GPSmap 62s ja Garmin Montana 610, tarkkuus +/- 5 - 10 m) käyttäen. Raportin koordinaatit on ilmoitettu ETRS-TM35FIN-tasokoordinaatteina. Kartat piirrettiin puhtaaksi käyttäen QGIS-paikkatieto-ohjelmistoa.





Kuva 4. Suunnitellun voimalan nro 6 paikka alueen länsiosassa. Pohjoiseen.



Kuva 5. Suunnitellun voimalan nro 17 paikka alueen pohjoisosassa. Pohjoiseen.

## 5. Tulokset ja vaikutukset muinaisjäänöksiin

Iso Petäjämäen tuulivoimapuiston alueelta ei tunnettu entuudestaan muinaisjäänöskohteita. Suunniteltujen voimajohtolinjojen vaikutusalueelta tunnetaan entuudestaan yksi kivikautinen löytöpaikka *Tervalampi*.

Vuonna 2023 tehdyn arkeologisen inventoinnin aikana alueelta tavattiin neljä kiinteää muinaisjäänöstä (6.1. Palometsä, 6.2. Rasimäki, 6.3. Hiekkala ja 6.4. Pahalampi), joista Palometsä on tervahauta ja Rasimäki, Hiekkala ja Pahalampi kaskiröykkiö/asuinpaikka-alueita. Lisäksi tavattiin kolme muuta kulttuuriperintökohdetta (6.5. Päivärinta, 6.6. Sopenmäki ja 6.7. Kolmikannansuo), joista Päivärinta on viljelyröykkiöalue ja Sopenmäki sekä Kolmikannansuo rajamerkkejä. Entuudestaan tunnettu löytöpaikka (kohde 6.8. Tervalampi) tarkastettiin syyskuussa 2022 Tervämäen sähköaseman arkeologisen inventoinnin yhteydessä Heilu Oy:n arkeologien Jussi-Pekka Hiltusen ja Jaakko Ervastin toimesta. Alueelta ei havaittu mitään kiinteään muinaisjäänökseen viittavia merkkejä.

Kaikki kiinteät muinaisjäänökset ajoittuvat historialliseen aikaan. Muista kulttuuriperintökohteista rajamerkit ajoittuvat historialliseen aikaan ja viljelyröykkiöalue historialliseen/moderniin aikaan. Tunnettu löytöpaikka ajoittuu kivikauteen.

Tuulivoimapuistoalueella suunniteltu voimalanpaikka 1 sijoittuu kiinteän muinaisjäänöksen 6.2. Rasimäki muinaisjäänösalueelle. Suunniteltu voimala sijoittuu muinaisjäänösalueen luoteisosaan.

Eteläisempien suunniteltujen voimajohtolinjojen alueelle sijoittuu kaksi kiinteää (6.3. Hiekkala ja 6.4. Pahalampi) muinaisjäänöskohdetta sekä kaksi muuta kulttuuriperintökohdetta (6.6. Sopenmäki ja 6.7. Kolmikannansuo). Kohde 6.3. Hiekkala sijoittuu noin 30–100 metriä suunnitellun voimajohtolinjan (SVE3 C & D) keskiosasta länteen. Kohteen 6.4. Pahalampi muinaisjäänösalue sijoittuu osaksi suunnitellun voimajohtolinjan (SVE3 B) vaikutusalueelle, noin 40–100 metrin etäisyydelle suunnitellun voimajohtolinjan keskiosasta länteen. Suurin osa muinaisjäänösalueesta jää kuitenkin vaikutusalueen ulkopuolelle. Muut kulttuuriperintökohteet sijaitsevat eteläisempien voimajohtolinjojen vaikutusalueella, 6.6. Sopenmäki suunnitellun voimajohtolinjan (SVE3 C & D) keskiosassa ja 6.7. Kolmikannansuo noin 40 metriä länsilounaaseen voimajohtolinjan (SVE3 B) keskiosasta.

Tuulivoimapuistoalueella sijaitseva kiinteä muinaisjäänös 6.1. Palometsä sijoittuu noin 450 metriä lounaaseen lähimmästä voimalanpaikasta. Muu kulttuuriperintökohde 6.5. Päivärinta jää noin 220 metriä itään eteläisemmän voimajohtolinjan keskiosasta. Tunnettu kivikautinen löytöpaikka 6.8. Tervalampi sijaitsee pohjoisemman voimajohtolinjan (SVE 1) vaikutusalueella, mutta paikalta ei ole löytynyt mitään kiinteään muinaisjäänökseen viittaavaa. Paikalla on ilmeisesti ollut kivikautinen asuinpaikka, joka on täysin tuhoutunut hiekanotossa.

Jussi-Pekka Hiltunen ja  
Kalle Luoto

13.10.2023

## Kohdeluettelo

Numero	Nimi	Kunta	Tyyppi	Tarkenne	Ajoitus	Mj-tunnus
<b>KIINTEÄT MUINAISJÄÄNNÖKSET</b>						
1	Palometsä	Lapinlahti	työ- ja valmistuspaikat	tervahaudat	historiallinen	uusi kohde
2	Rasimäki	Lapinlahti	työ- ja valmistuspaikat, asuinpaikat, kivirakenteet	kaskiröykkiöt, talonpohjat, kiviaidat	historiallinen	uusi kohde
3	Hiekkala	Lapinlahti	työ- ja valmistuspaikat, asuinpaikat, kivirakenteet	kaskiröykkiöt, talonpohjat, kiviaidat	historiallinen	uusi kohde
4	Pahalampi	Lapinlahti	työ- ja valmistuspaikat, asuinpaikat, kivirakenteet	viljelysröykkiöt, talonpohjat, kiviaidat	historiallinen	uusi kohde
<b>MUUT KULTTUURIPERINTÖKOHTEET</b>						
5	Päivärinta	Lapinlahti	työ- ja valmistuspaikat	viljelysröykkiöt	historiallinen, moderni	uusi kohde
6	Sopenmäki	Lapinlahti	kivirakenteet	rajamerkit	historiallinen	uusi kohde
7	Kolmikannansuo	Lapinlahti	kivirakenteet	rajamerkit	historiallinen	uusi kohde
<b>LÖYTÖPAIKAT</b>						
8	Tervalampi	Lapinlahti	löytöpaikat	-	kivikautinen	1000040382

## 6. Kohteet

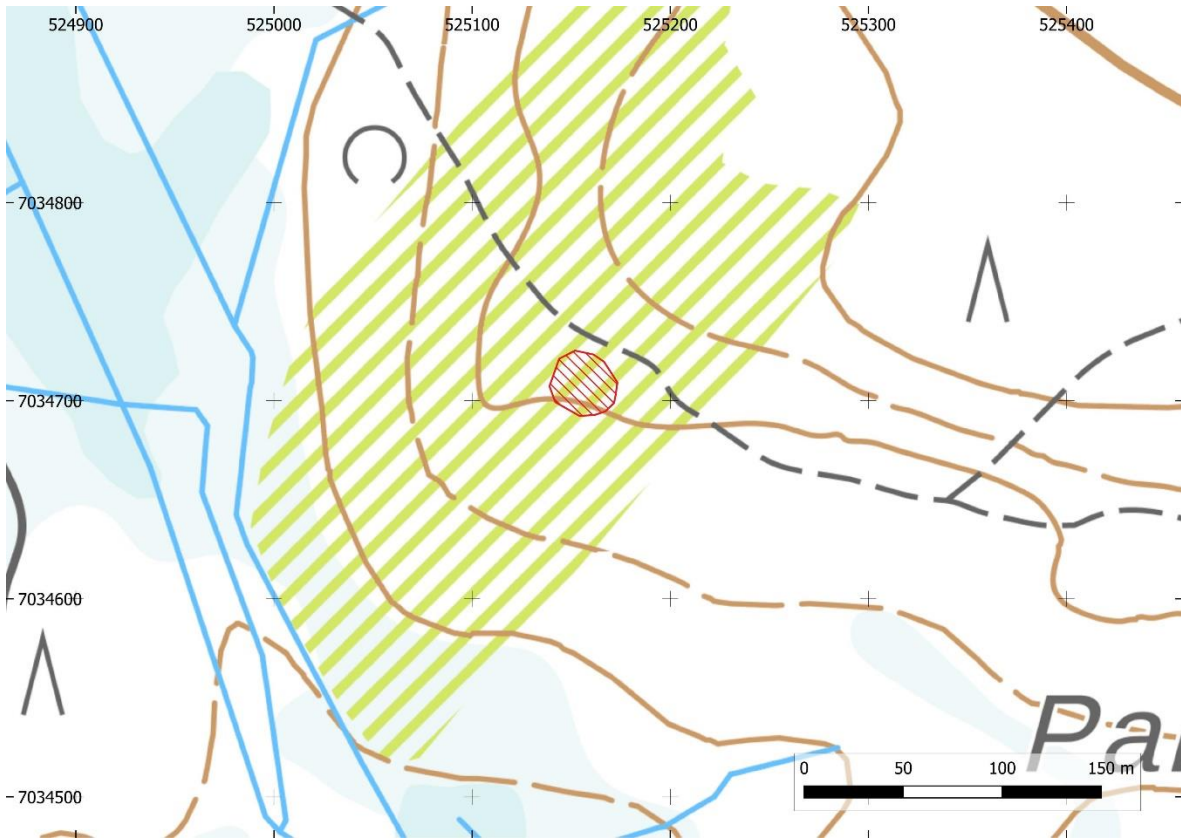
### Kiinteät muinaisjäännökset

#### 6.1.Palometsä\*

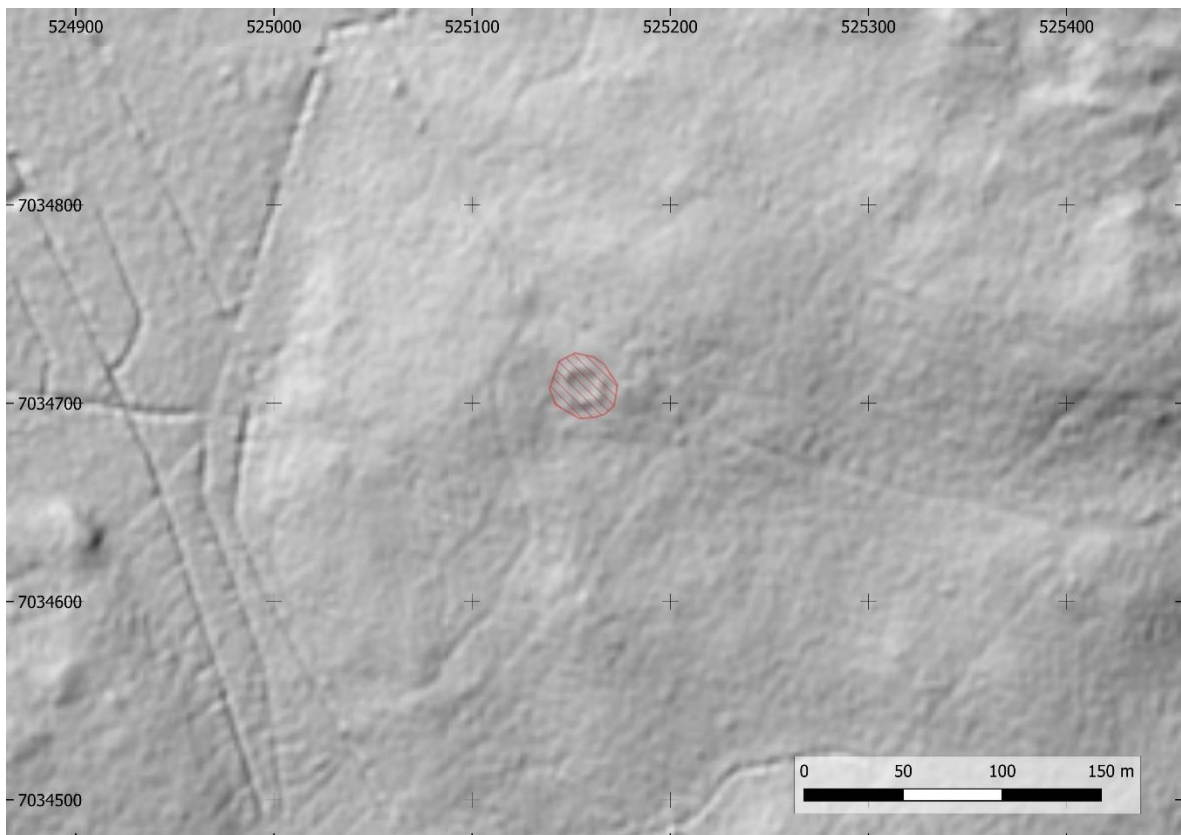
Nimi:	Palometsä
Kunta:	Lapinlahti
Muinaisjäännöstunnus:	-
Muinaisjäännösstatus:	kiinteä muinaisjäännös
Muinaisjäännöstyyppi:	työ- ja valmistuspaikat, tervahaudat
Ajoitus:	historiallinen
Koordinaatit:	N 7034708 E 525155 z 144
Koordinaattiselite:	MML:n korkeusmalli/GPS-mittaus tervahaudan keskipiste

**Inventointi 2023:** Paikalla sijaitsee maanmuokkauksessa pahasti vaurioitunut tervahauta. Tervahauta erottuu heikosti ympäristöstä, koska aluetta on metsänhoidon yhteydessä muokattu ja alueella kasvaa nykyään tiheää nuorta kuusi- ja koivutaimikkoa. Tervahaudan pohjoispuolella kulkee metsäkoneen ajoura.

Tervahaudan halkaisija on noin 20 metriä. Tervahaudan kuoppa ei erotu enää kovinkaan selkeästi maastosta, mutta tervahaudan vallit erottuvat suhteellisen hyvin. Vallien leveys on noin 4 metriä. Halssi on ilmeisesti ollut etelään, jossa erottuu vielä heikosti pieni halssiura. Tervahaudan keskeltä otetusta kairauksesta havaittiin noin 25 cm paksu ruskean hiekan ja mustan noen sekainen maakerros.



Kartta 15. Palometsän tervahaudan aluerajaus on merkitty punaisella rasterilla.



Kartta 16. Tervahauta erottuu MML:n lidarkartalla (rinnevarjoste korkeusmalli) selvästi.



*Kuva 6. Tervahauta on hyvin vaikea erottaa ympäristöstä maanmuokkauksen ja tiheän kasvillisuuden vuoksi. Itään.*

## 6.2. Rasimäki\*

Nimi:	Rasimäki
Kunta:	Lapinlahti
Muinaisjäännöstunnus:	-
Muinaisjäännösstatus:	kiinteä muinaisjäännös
Muinaisjäännöstyyppi:	työ- ja valmistuspaikat, kaskiröykkiöt asuinpaikat, talonpohjat kivirakenteet, kiviaidat
Ajoitus:	historiallinen
Koordinaatit:	N 7032923 E 525228 z ylin 160 z alin 136
Koordinaattiselite:	GPS-mittaus/alueen länsiosassa sijaitseva rakennuksen pohja

**Inventointi 2023:** Rasimäeltä tavattiin yhteensä yli 100 ihmisen tekemää kiviröykkiötä, kaksi rakennuksen pohjaa sekä kiviaidan jäännös. Kaikkia alueen yksittäisiä röykkiöitä ei dokumentoitu vaan inventoinnin yhteydessä pyrittiin rajaamaan alue, jolle röykkiöt rajautuvat. Näin ollen röykkiöitä on aluerajauksen sisällä enemmän kuin mitä nyt tehdyssä inventoinnissa dokumentoitiin.

Rasimäen alueella röykkiöt painottuvat mäen rinteelle, lakialueella röykkiöitä on vähemmän. Röykkiöitä on melko tasaisesti mäen jokaisella rinteellä. Halkaisijaltaan röykkiöt ovat noin 1–5 metriä ja korkeutta niillä on noin 0,4-1,5 metriä. Suurin osa röykkiöistä on muodoltaan pyöreähköjä. Mäen länsirinteellä on kaksi vallimaista röykkiötä, joiden koko on noin 10 x 3 x 0,5 metriä, jotka erottuvat muodoltaan muista. Pääsääntöisesti röykkiöt ovat sammaleen peitossa ja ne on rakennettu noin 20-30 cm läpimittaisista kivistä. Röykkiöt ovat hyvin todennäköisesti kaskiröykkiöitä.

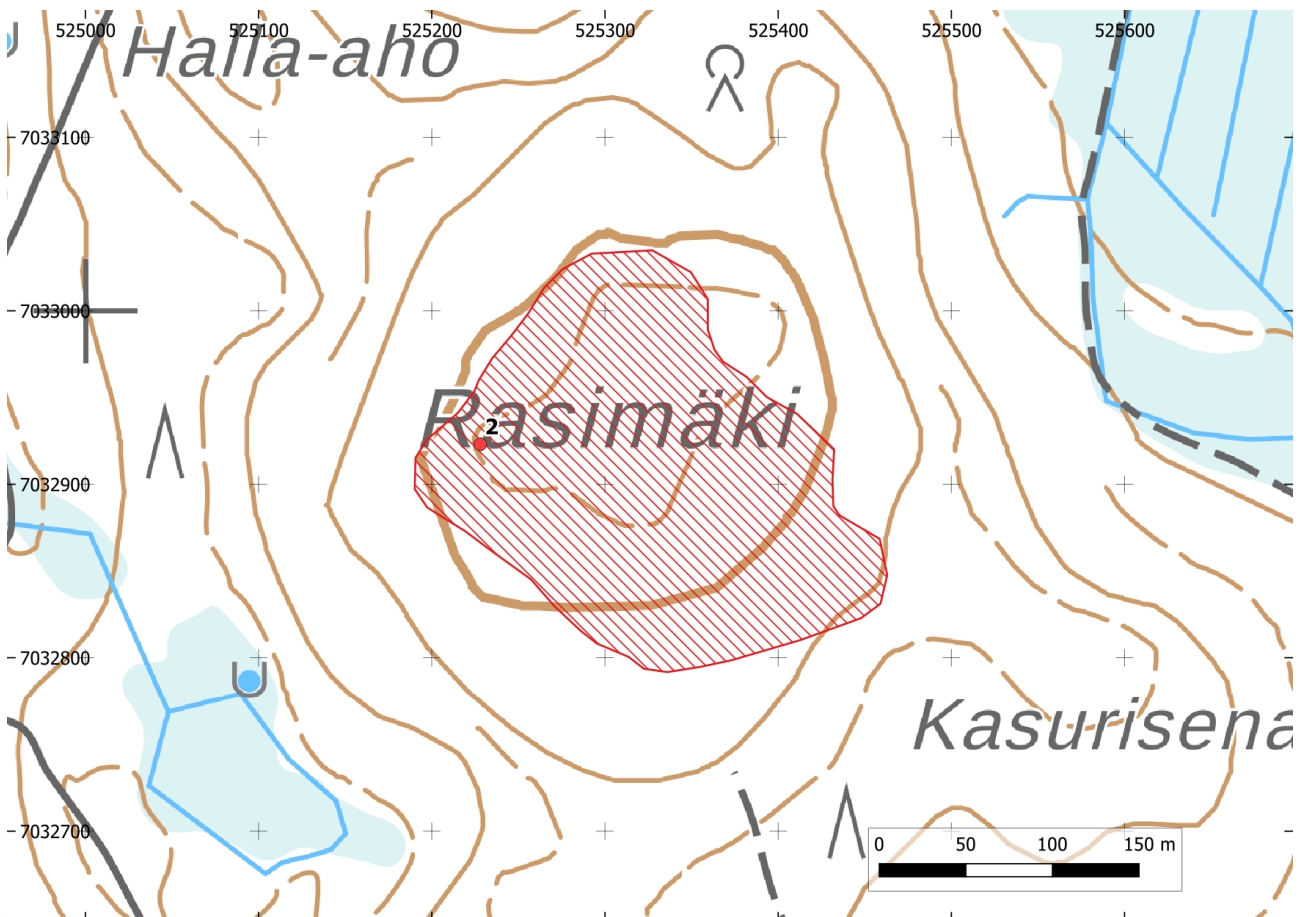
Toinen rakennuksen pohjista sijoittuu lakialueen länsiosaan ja toinen lakialueen itäosaan. Lännessä sijaitseva rakennuksen pohja on kooltaan noin 9 x 5 metriä. Siitä erottuu kaksi huonetta, joiden välissä on noin 1 metrin levyinen ja 0,3 metrin korkuinen maavalli. Pohja on 0,6 metriä syvä lukuun ottamatta aivan sen koillispäättyä, josta se on noin 1,7 metriä syvä. Koillispäässä on ilmeisesti sijainnut maakellari tms. Alueen itäosassa sijaitseva rakennuksen pohja on kooltaan noin 7 x 7 x 0,6 metriä. Sen ympärillä on selvät maavallit, joiden leveys on noin 1,5 metriä ja korkeutta noin 0,2 metriä.

Raivatuista kivistä rakennettu kiviaidan jäännös sijaitsee alueen koillisreunassa. Se on noin 20 metriä pitkä, 2 metriä leveä ja 0,8 metriä korkea. Kivet ovat suurimmaksi osaksi sammaleen peitossa.

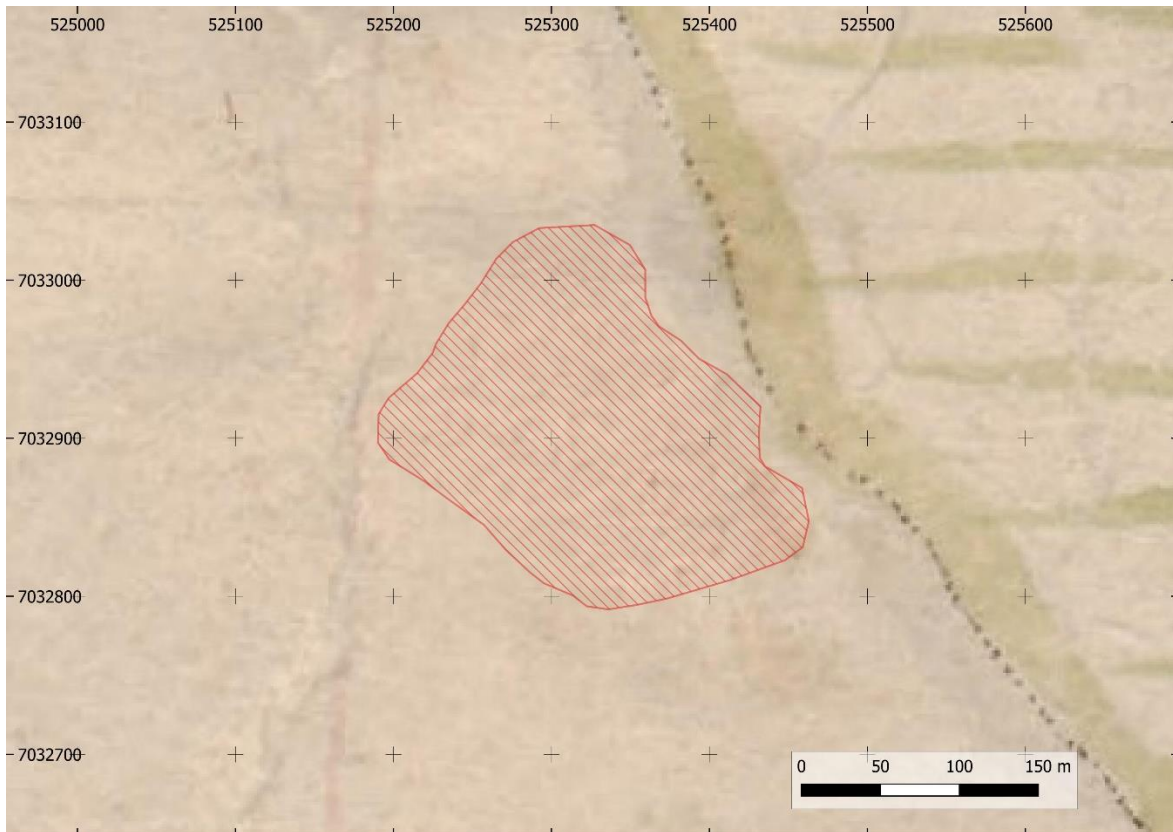


Maa alueella on varsin tasaista ja vähäkivistä. Alueella kasvaa jykevää harvennettua kuusimetsää. Osa kuusista kasvaa röykkiöiden ja rakennuksen pohjien päällä. Rasimäen laki on myös vahvasti pusikoitunut.

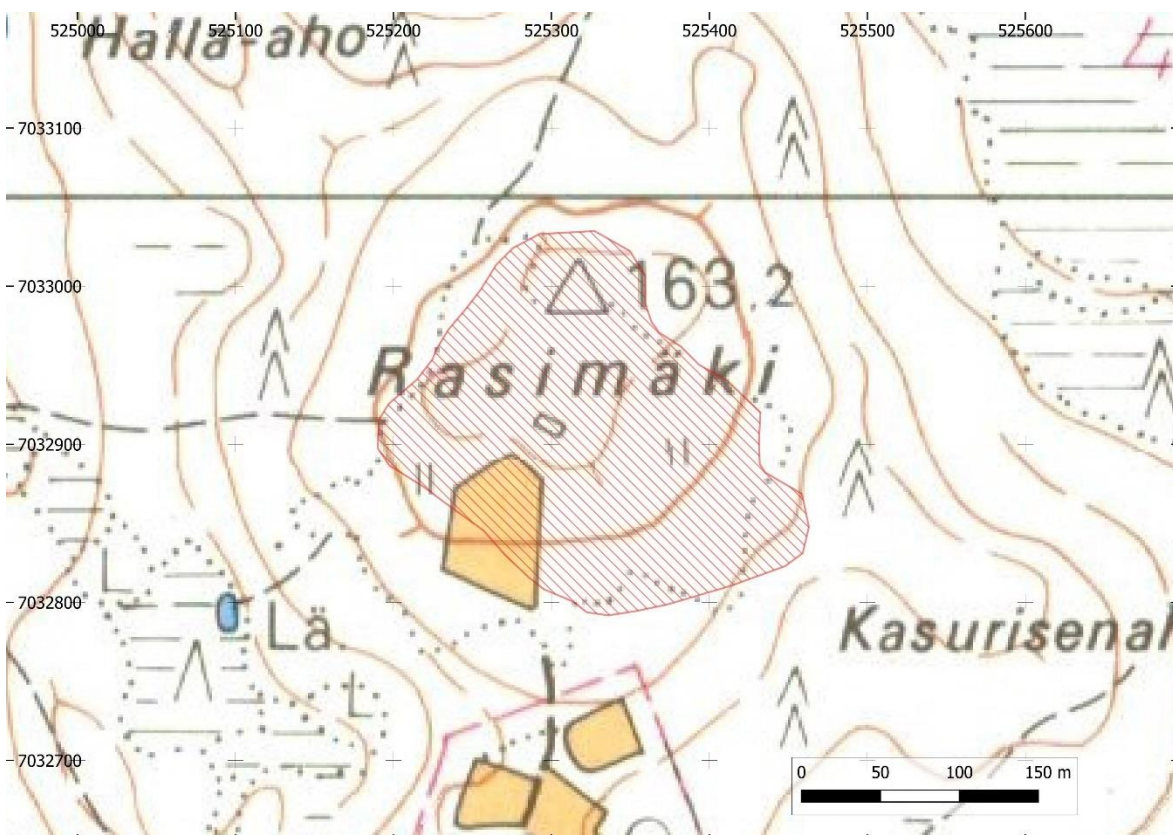
Vuonna 1846 laaditulle pitäjänkartalle alueelle on merkitty ainoastaan metsää. Vuoden 1973 peruskartalla Rasimäen laella on sijainnut yksi rakennus sekä etelään laskevalla rinteellä pieni peltoalue. Näin suuri määrä röykkiöitä olisi tuskin raivattu pienestä peltoalueesta, joten on hyvin todennäköistä, että röykkiöt liittyvät tätä aikaisempaan kaskiviljelyyn alueella. Kummatkaan nyt tavatuista rakennuksen pohjista eivät sijaitse samalla kohtaa kuin rakennus, joka on merkitty vuoden 1973 peruskarttaan.



Kartta 17. Rasimäen muinaisjäännösalue on merkitty punaisella vinorasterilla. Suunniteltu voimala nro 1 on merkitty sinisellä viisikulmiolla alueen luoteisosaan.



Kartta 18. Ote vuonna 1846 laaditusta pitäjänkartasta, joka kuvaa Rasimäen aluetta.



Kartta 19. Ote vuoden 1973 peruskartasta, joka kuvaa Rasimäen aluetta.



Kuva 7. Kaskiröykkiö alueen länsiosassa. Etelään.



Kuva 8. Kaskiröykkiö alueen pohjoisosassa. Pohjoiseen.



Kuva 9. Sammaleen peittämä kaskiröykkiö alueen eteläosassa. Pohjoiseen.



Kuva 10. Sammaleen peittämää kivaitaa alueen koillisosassa. Lounaaseen.



Kuva 11. Alueen länsiosassa sijaitseva rakennuksen pohja. Koilliseen.



Kuva 12. Alueen itäosassa sijaitseva rakennuksen pohja. Maavallit erottuvat selvästi ympäristöstä. Luoteeseen.

### 6.3. Hiekkala\*

Nimi:	Hiekkala
Kunta:	Lapinlahti
Muinaisjäännöstunnus:	-
Muinaisjäännösstatus:	kiinteä muinaisjäännös
Muinaisjäännöstyyppi:	työ- ja valmistuspaikat, kaskiröykkiöt asuinpaikat, talonpohjat kivirakenteet, kiviaidat
Ajoitus:	historiallinen
Koordinaatit:	N 7027823 E 529485 z 164
Koordinaattiselite:	GPS-mittaus/suurimman rakennuksen pohjan sijainti

**Inventointi 2023:** Kiiskilän ja Hiekkalan tilojen väliseltä mäeltä tavattiin noin 15–20 ihmisen kasaamaa röykkiötä, kiviaidan jäännös sekä kolme rakennuksen pohjaa. Alueen luoteispuolella kulkee Kiiskilän tilan peltotie. Alue on tasaista sekä kivetöntä ja kasvaa nykyään harvennettua kuusimetsää.

Pienimmät röykkiöistä ovat halkaisijaltaan noin 1,5 metriä ja suurimmat noin 5 metriä. Matalimmat röykkiöt ovat korkeudeltaan noin 0,5 metriä ja korkeimmat noin 1 metriä. Röykkiöt ovat enimmäkseen muodoltaan pyöreitä ja sammaleen peitossa. Röykkiöt ovat hyvin todennäköisesti kaskiröykkiöitä.

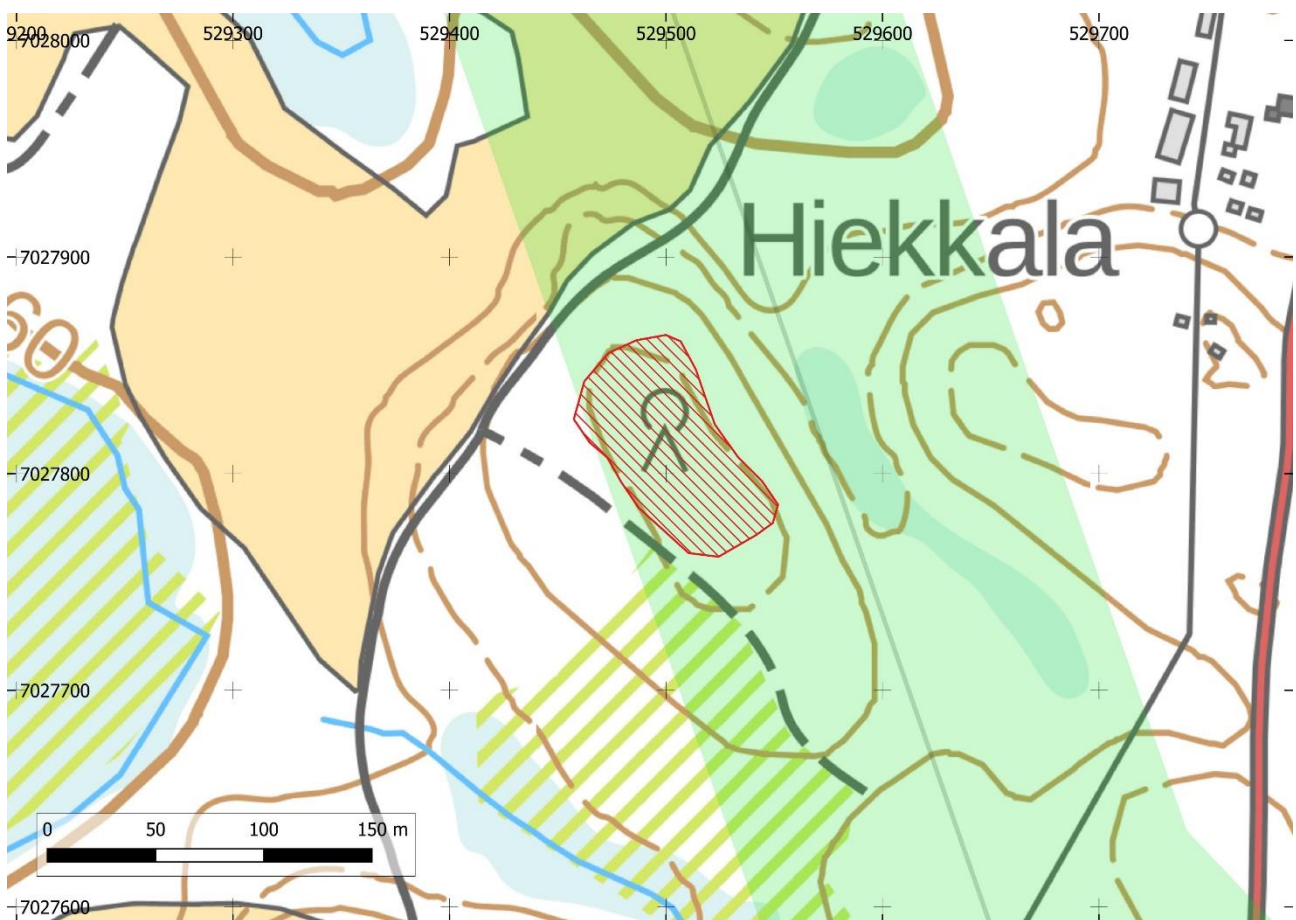
Kaksi rakennuksen pohjista sijaitseva alueen keskiosassa. Molemmissa erottuu sammaleen alta kivijalan kiviä. Suurempi näistä on kooltaan noin 6 x 5 metriä. Kivijalan leveys on noin 2,2 metriä ja korkeutta noin 0,2 metriä. Keskellä kivijalkaa erottuu noin 0,5 metrin syvyinen painanne. Pienempi rakennuksen pohja on kooltaan noin 6 x 4 metriä. Kivijalan leveys on noin 1,2 metriä ja korkeutta sillä on myös noin 0,2 metriä. Keskellä erottuva painanne on syvyydeltään noin 0,3 metriä.

Suurin rakennuksen pohja sijaitsee alueen pohjoisosassa. Se on kooltaan noin 6 x 7 metriä. Tässäkin erottuu sammaleen peittämä kivijalka, jonka leveys on noin 1 metriä. Pohja erottuu ympäristöstä noin 0,5 metriä korkeana kumpareena. Jäännöksen kaakkoisreunassa erottuu romahtanut kiukaan tai uunin jäännös, joka on halkaisijaltaan noin 2 metriä ja noin 0,4 metriä korkea.

Alueen luoteisosassa sijaitsee kiviaidan jäännös, joka on noin 17 metriä ja noin 1,5 metriä leveä. Sen korkeus on noin 0,4 metriä. Kiviäitä on ilmeisesti kasattu raivatuista kivistä ja on enimmäkseen sammaleen peitossa.

Alueelta tavattiin muutamia suorakaiteen muotoisia, noin 2 x 1 metrin kokoisia ja noin 0,6 metrin syvyisiä kuoppia, jotka voivat olla esimerkiksi nauriskuoppia. Lisäksi tavattiin yksi ovaalinmuotoinen latomus, joka oli pituudeltaan noin 10 metriä ja leveimmillään noin 4,5 metriä. Latomuksen reunoilla kiertää yksirivinen kivikehä ja sen kaakkois- sekä luoteispäihin on kasattu kiviä röykkiömäiseen kasaan. Latomuksen keskiosassa ei ole kiviä vaan se on tasainen alue. Latomuksen tarkempi funktio ei selvinnyt inventoinnin yhteydessä, mutta liittyy jollain tavalla kaskiviljelyyn tai asumiseen.

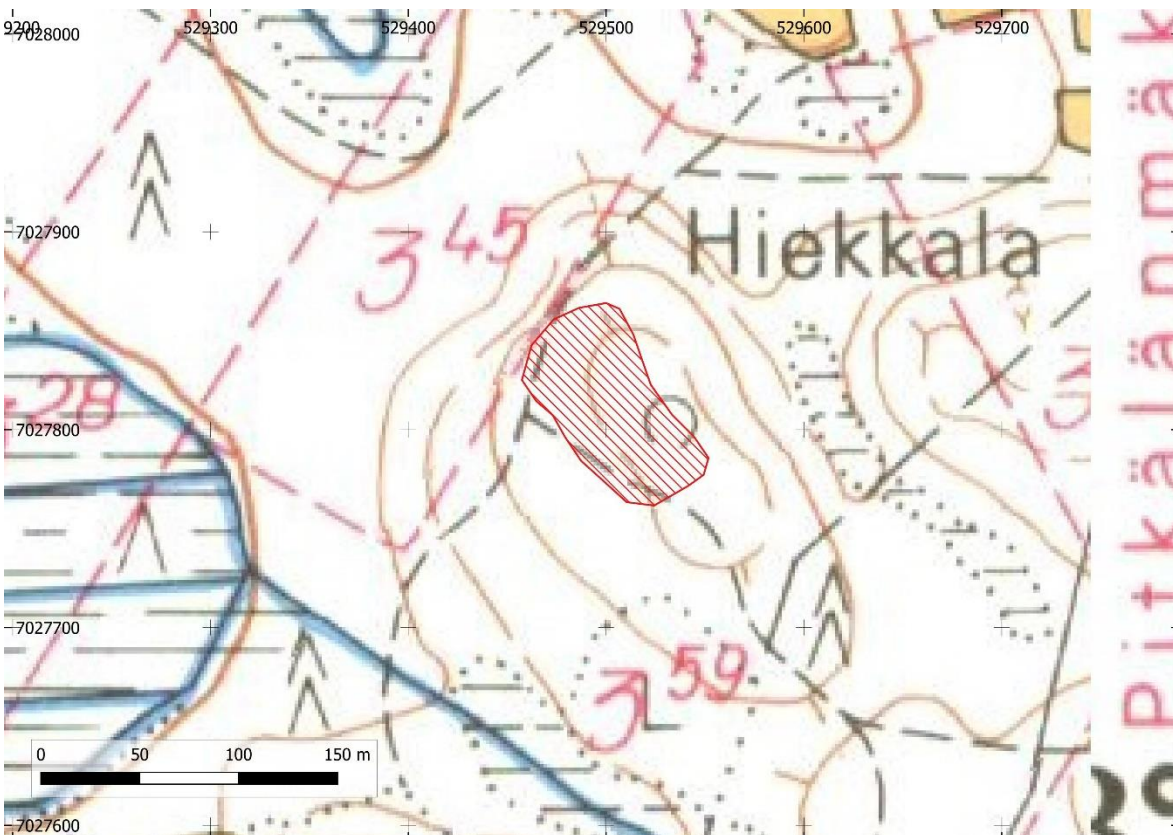
Vuonna 1846 laaditulle pitäjänkartalle alueelle on merkitty ilmeisesti niittyä. Kaskiviljelyssä on ollut yleistä, että viljelyn jälkeen alue jäi niitettäväksi ahoksi ja sen jälkeen metsälaitumeksi. Vuoden 1973 peruskartalle alueelle on merkitty metsää.



Kartta 20. Hiekkalan muinaisjäännösalue on merkitty punaisella vinorasterilla. Suunniteltu voimajohtolinjat on merkitty vihreällä.



Kartta 21. Ote vuonna 1846 laaditusta pitäjänkartasta, johon on merkitty vihreällä ilmeisesti niitty.



Kartta 22. Ote vuoden 1973 peruskartasta, joka kuvaa Hiekkalan ja Kiiskilän välistä aluetta.





Kuva 13. Kaskiröykkiö alueen itäosassa. Kaakkoon.



Kuva 14. Kaskiröykkiö alueen pohjoisosassa. Pohjoiseen.



Kuva 15. Suurin rakennuksen pohjista. Kaira on pystyssä sen keskiosassa. Koilliseen.



Kuva 16. Alueen keskiosassa sijaitseva rakennuksen pohja. Kaira on pystyssä sen keskiosassa. Luoteeseen.



Kuva 17. Ovaalinmuotoinen kivilatomus. Kaira on pystyssä sen keskellä. Länteen.

## 6.4. Pahalampi\*

Nimi:	Pahalampi
Kunta:	Lapinlahti
Muinaisjäännöstunnus:	-
Muinaisjäännösstatus:	kiinteä muinaisjäännös
Muinaisjäännöstyyppi:	työ- ja valmistuspaikat, viljelysryöykkiöt/kaskiröykkiöt asuinpaikat, talonpohjat kivirakenteet, kiviaidat
Ajoitus:	historiallinen
Koordinaatit:	N 7026807 E 531583 z 167
Koordinaattiselite:	GPS-mittaus/suurimman rakennuksen pohjan sijainti

**Inventointi 2023:** Lapinlahdentien eteläpuolella, Pahalammen koillispuolella ainakin noin 30 ihmisen kasaamaa kiviröykkiötä, kolme rakennuksen pohjaa sekä kiviaidan jäännöksiä. Kaikkia alueen yksittäisiä röykkiöitä ei dokumentoitu vaan inventoinnin yhteydessä pyrittiin rajaamaan alue, jolle röykkiöt rajautuvat. Näin ollen röykkiöitä on aluerajauksen sisällä enemmän kuin mitä nyt tehdystä inventoinnista dokumentoitiin. Alue on tasaista sekä kivetöntä ja kasvaa nykyään harvennettua kuusimetsää. Alueen läpi kulkee polku koillis-lounas suunnassa.

Pienimmät röykkiöistä ovat halkaisijaltaan noin 1,5 metriä ja suurimmat noin 5 metriä. Matalimmat röykkiöt ovat korkeudeltaan noin 0,4 metriä ja korkeimmat noin 1 metriä. Röykkiöt ovat enimmäkseen muodoltaan pyöreitä ja sammaleen peitossa.

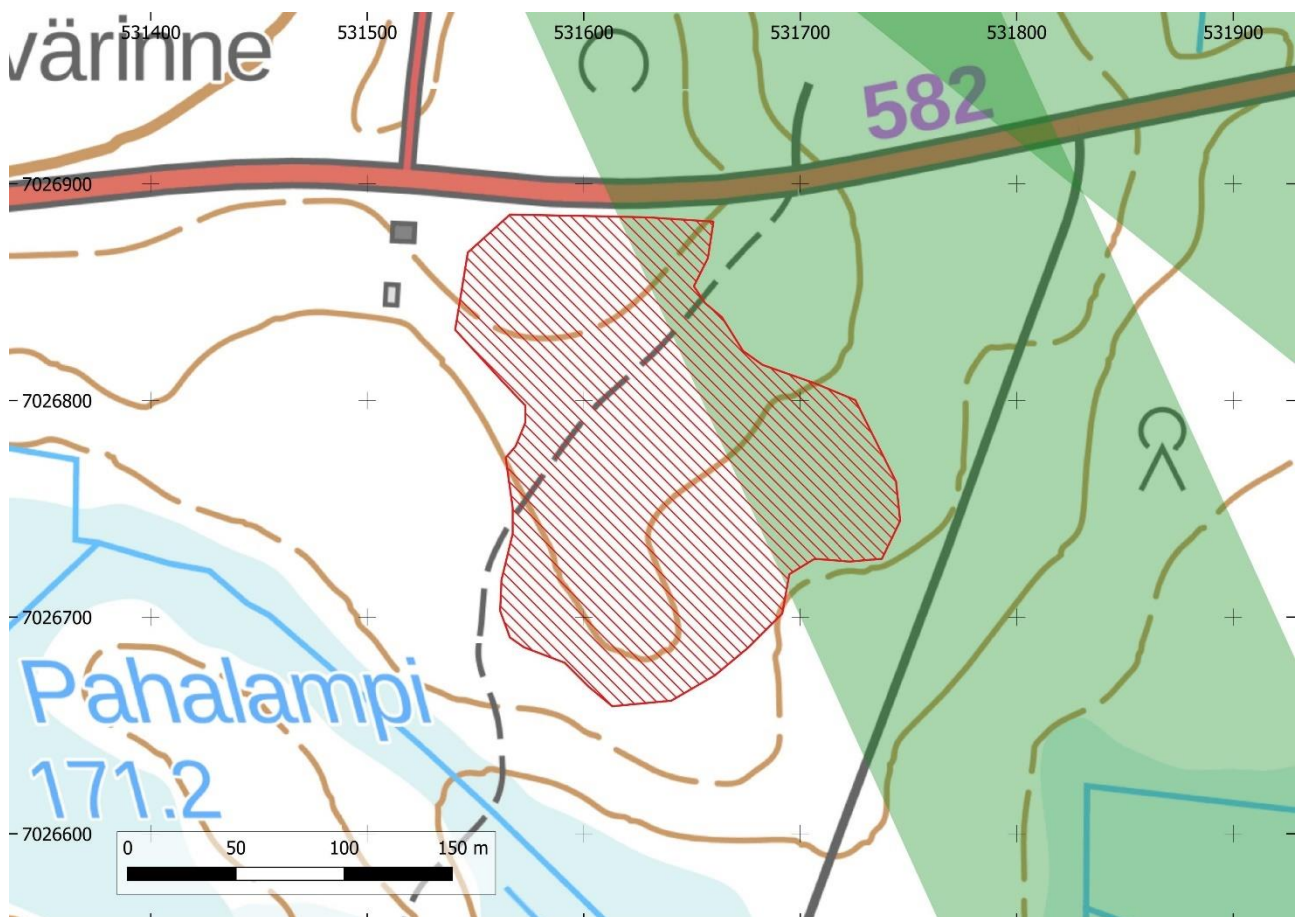
Alueen pohjoisosasta havaittiin yksi rakennuksen pohja ja alueen länsiosasta kaksi rakennuksen pohjaa. Pohjoisessa oleva rakennuksen pohja on kooltaan noin 7 x 5 metriä. Sen keskellä erottuu noin 1 metrin syvyinen kuoppa, jonka koko on 4 x 2 metriä. Seinälinjat erottuvat maavallina, jonka korkeus on noin 0,3-0,6 metriä. Vallien päällä kasvaa suuria kuusia.

Toinen alueen länsiosassa sijaitseva, kaikista suurin rakennuksen pohja on kooltaan noin 13 x 9 metriä. Rakennuksen pohjan koillisnurkassa erottuu sortunut kiuas tai uuni, jonka halkaisija on noin 1,8 metriä ja korkeutta sillä on noin 0,8 metriä. Seinälinjat erottuvat maavallina, joiden leveys on noin 1,2 metriä ja korkeutta noin 0,3 metriä. Toinen lännessä sijaitseva rakennuksen pohja on kooltaan noin 8 x 6 metriä. Reunoilla erottuu kivijalkaa. Kivijalan kiviä on osaksi näkyvillä sammaleen alla. Kivijalalla on korkeutta noin 0,4 metriä.

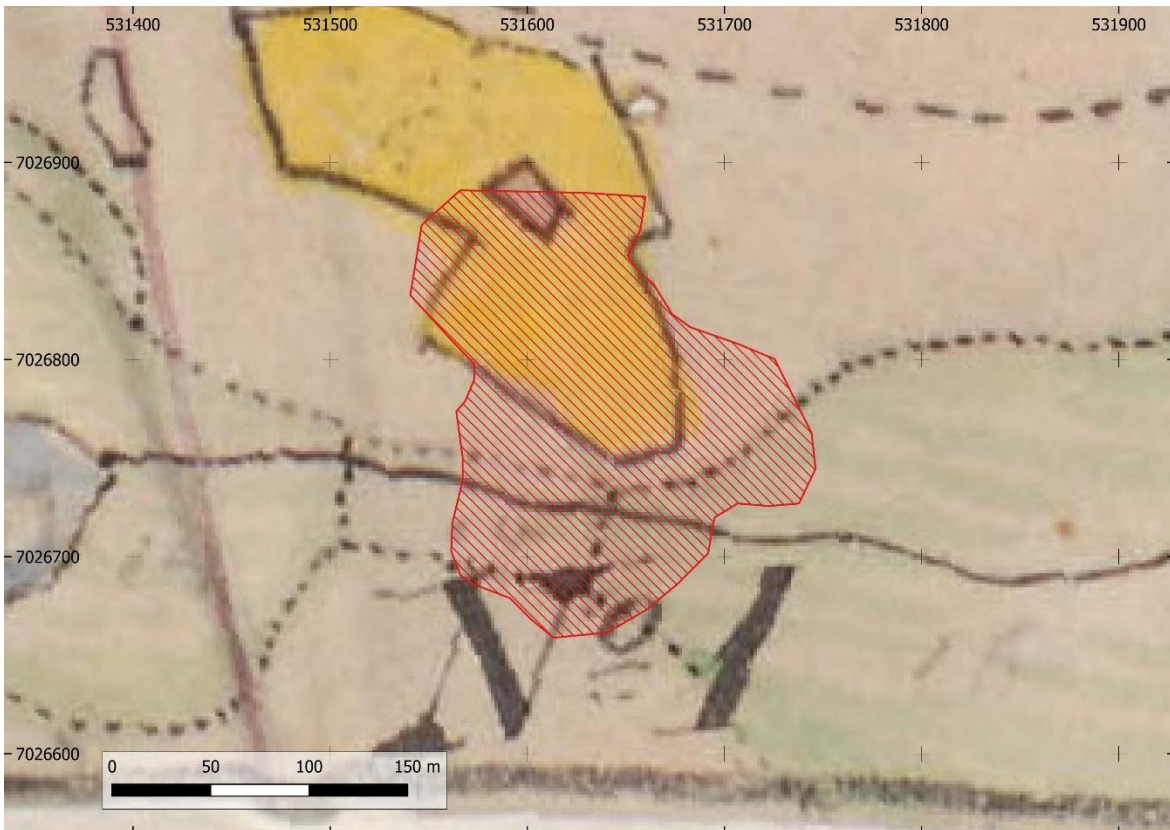
Alueen länsiosassa sekä kaakko- ja itäosassa on raivatuista kivistä koottujen kiviaitojen jäännöksiä. Lännessä kiviaitaa on noin 40 metrin matkalla, kaakossa noin 25 metrin matkalla ja idässä 43 metrin matkalla. Kiviaitojen leveys on noin 1,5 metriä ja korkeutta niillä on noin 0,8 metriä. Kiviaidan kivet ovat pääsääntöisesti sammaleen peitossa.

Vuonna 1846 laaditulle pitäjänkartalle alueelle on merkitty peltoa sekä yksi rakennus. Vuoden 1973 peruskartalle alueelle on merkitty yksi pieni peltolohko ja alueen länsipuolelle rakennuksia sekä peltoja. Nykyisin alueella ei ole enää peltoja, mutta länsipuolen rakennukset sijaitsevat samalla paikalla.

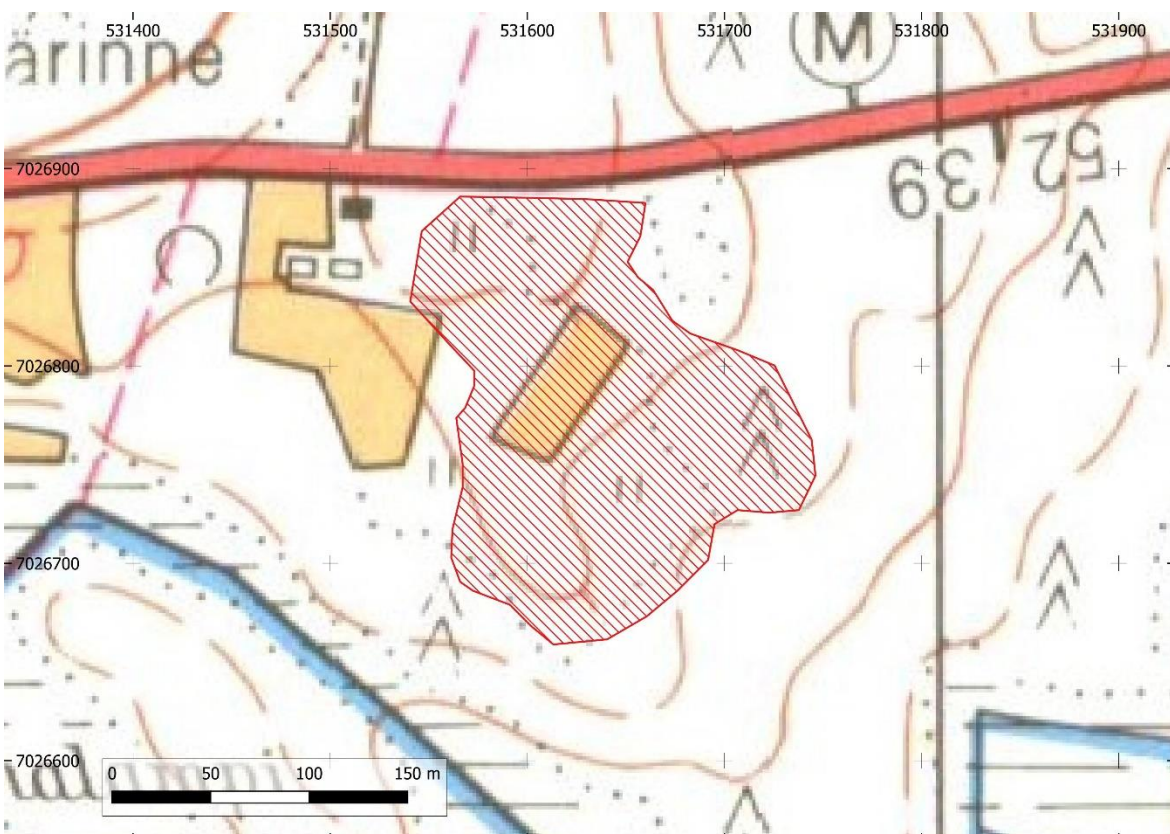
Alueella sijaitsevat röykkiöt ovat todennäköisesti eri ikäisiä viljelys- ja/tai kaskiröykkiöitä. Vuoden 1973 peruskarttaan merkitty peltolohko on melko pieni. Näin suuri määrä viljelysröykkiöitä tuskin on raivattu niin pienestä pellostä ja osa alueen röykkiöistä sijaitseva noin 100 metrin päässä 1973 peruskarttaan merkitystä peltolohkosta. Vuoden 1846 pitäjänkarttaan merkitty peltoalue on laajempi ja on mahdollista, että ainakin osa röykkiöistä ovat tältä ajalta. Alue muistuttaa hyvin paljon lähialueen tunnettuja kaskiviljelyalueita, joten ei ole pois suljettua, että osa röykkiöistä olisi kaskiröykkiöitä.



Kartta 23. Pahalammen muinaisjäännösalue on merkitty punaisella vinorasterilla. Suunnitellut voimajohtolinjat on merkitty vihreällä.



Kartta 24. Ote vuonna 1846 laaditusta pitäjänkartasta, johon alueen kohdille on merkitty rakennus ja peltoa.



Kartta 25. Ote vuoden 1973 peruskartasta, johon alueelle on merkitty pieni peltolohko.



Kuva 18. Sammaleen peittämä röykkiö alueen pohjoisosassa. Pohjoiseen.



Kuva 19. Sammaleen peittämä röykkiö alueen keskiosassa, kuvassa lapion oikealla puolen. Etelään.



Kuva 20. Suurimman rakennuksen pohja. Lapiro on pystyssä sen keskiosassa. Pohjoiseen.



Kuva 21. Kivaitaa alueen länsiosassa. Luoteeseen.



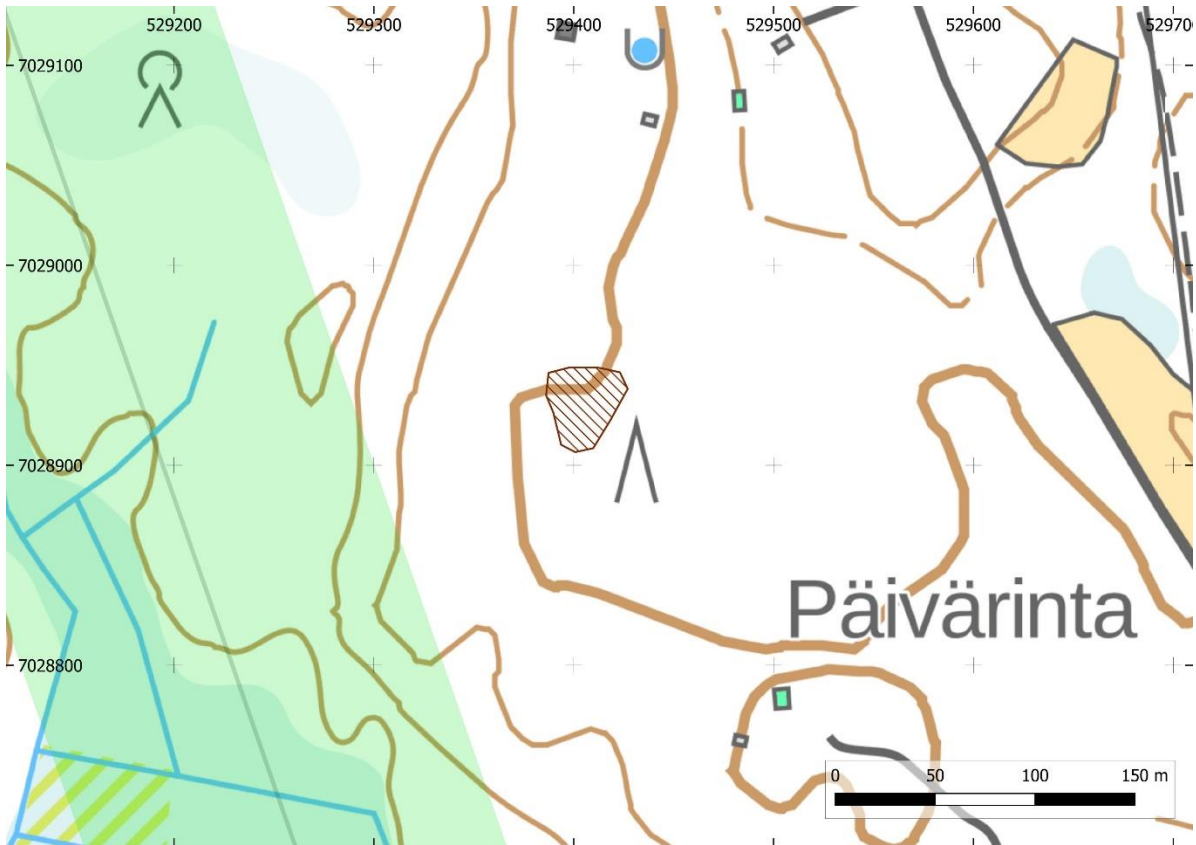
## Muut kulttuuriperintökohteet

### 6.5. Päivärinta\*

Nimi:	Päivärinta
Kunta:	Lapinlahti
Muinaisjäännöstunnus:	-
Muinaisjäännösstatus:	muu kulttuuriperintökohde
Muinaisjäännöstyyppi:	työ- ja valmistuspaikat, viljelysröykkiöt
Ajoitus:	historiallinen, moderni
Koordinaatit:	N 7028928 E 529405 z 173
Koordinaattiselite:	GPS-mittaus/keskimmäinen viljelysröykkiö

**Inventointi 2023:** Lohimäeltä, Päivärinta ja Lohialanko nimisten tilojen väliseltä metsäkankaalta havaittiin kolme ihmisen tekemää kivistä röykkiötä. Röykkiöt ovat kooltaan noin 2 x 1,5 metriä ja korkeutta niillä on noin 0,2-0,5 metriä. Lisäksi paikalta havaittiin mahdollinen kiviaidan jäännös, joka on ilmeisesti romahtanut. Kiviaidan jäännöksellä on pituutta noin 7 metriä ja leveyttä 2 metriä ja korkeutta 0,4 metriä. Kyseessä voi olla myös viljelysröykkiöt, jotka ovat sortuneet.

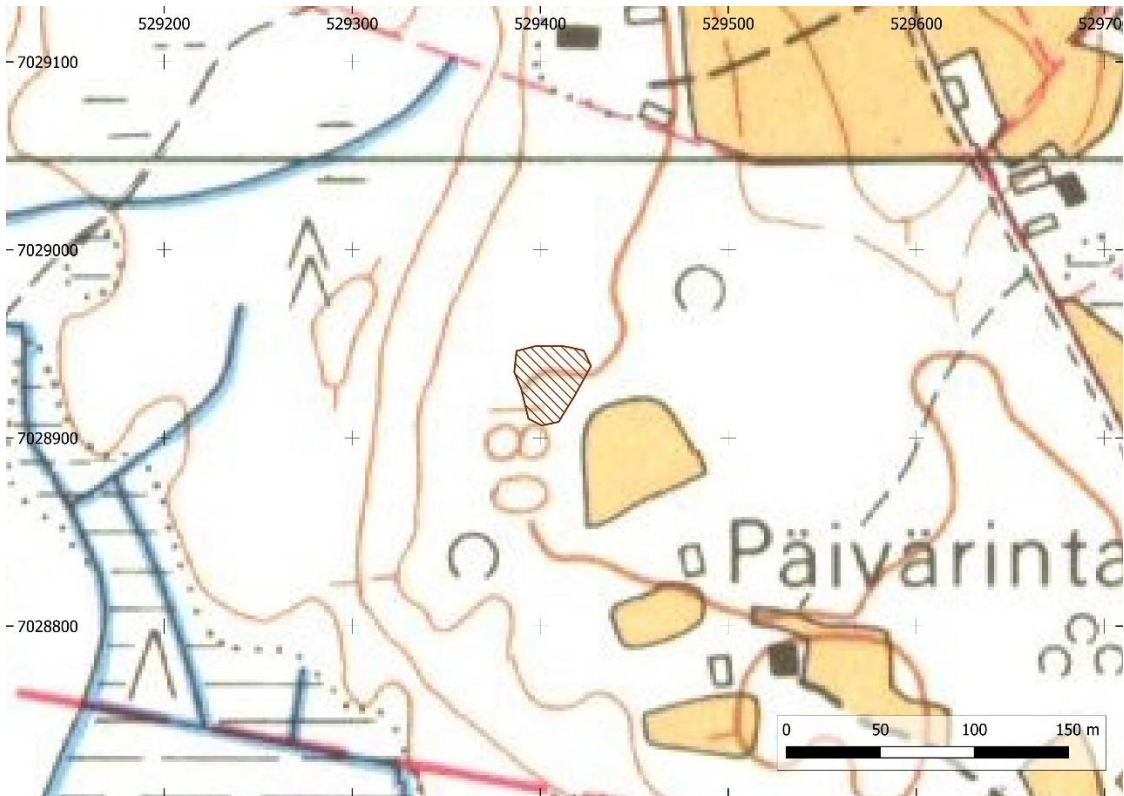
Vuonna 1846 laaditulla pitäjänkartalla röykkiöiden pohjoispuolelle on merkitty Lohimäen -nimisen tilan peltoja. Vuoden 1973 Lohimäen pellot ovat siirtyneet pohjoisemmaksi, mutta Päivärinta -nimisen tilan pohjoisin peltolohko on ollut röykkiöiden eteläpuolella. Näin ollen kyseessä on todennäköisesti viljelysröykkiöistä, jotka liittyvät alueella suoritettuun peltoviljelyyn.



Kartta 26. Päivärinnan muu kulttuuriperintökohteen aluerajaus on merkitty ruskealla vinorasterilla. Suunniteltu voimajohtolinja on merkitty vihreällä.



Kartta 27. Ote vuonna 1846 laaditusta pitäjänkartasta, jossa alueen pohjoispuolella on merkitty Lohimäen tilan peltoaluetta.



Kartta 28. Ote vuoden 1973 peruskartasta, johon alueen kaakkoispuolelle on merkitty Päivärinnan tilan peltoaluetta.



Kuva 22. Alueelta tavattu viljelysröykkiö on kuvassa lapion oikealla puolen. Länteen.

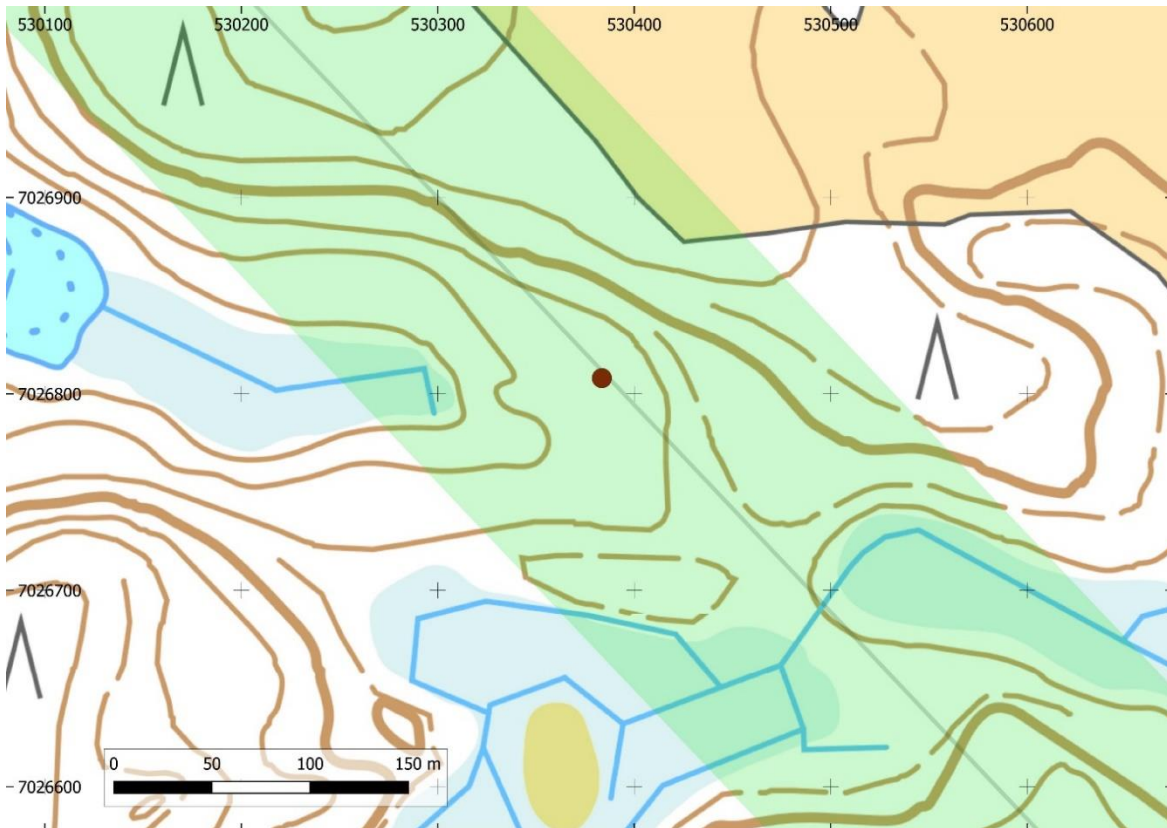
## 6.6. Sopenmäki\*

Nimi:	Sopenmäki
Kunta:	Lapinlahti
Muinaisjäännöstunnus:	-
Muinaisjäännösstatus:	muu kulttuuriperintökohde
Muinaisjäännöstyyppi:	kivirakenteet, rajamerkit
Ajoitus:	historiallinen
Koordinaatit:	N 7026808 E 530384 z 237
Koordinaattiselite:	GPS-mittaus/karttapaikannus

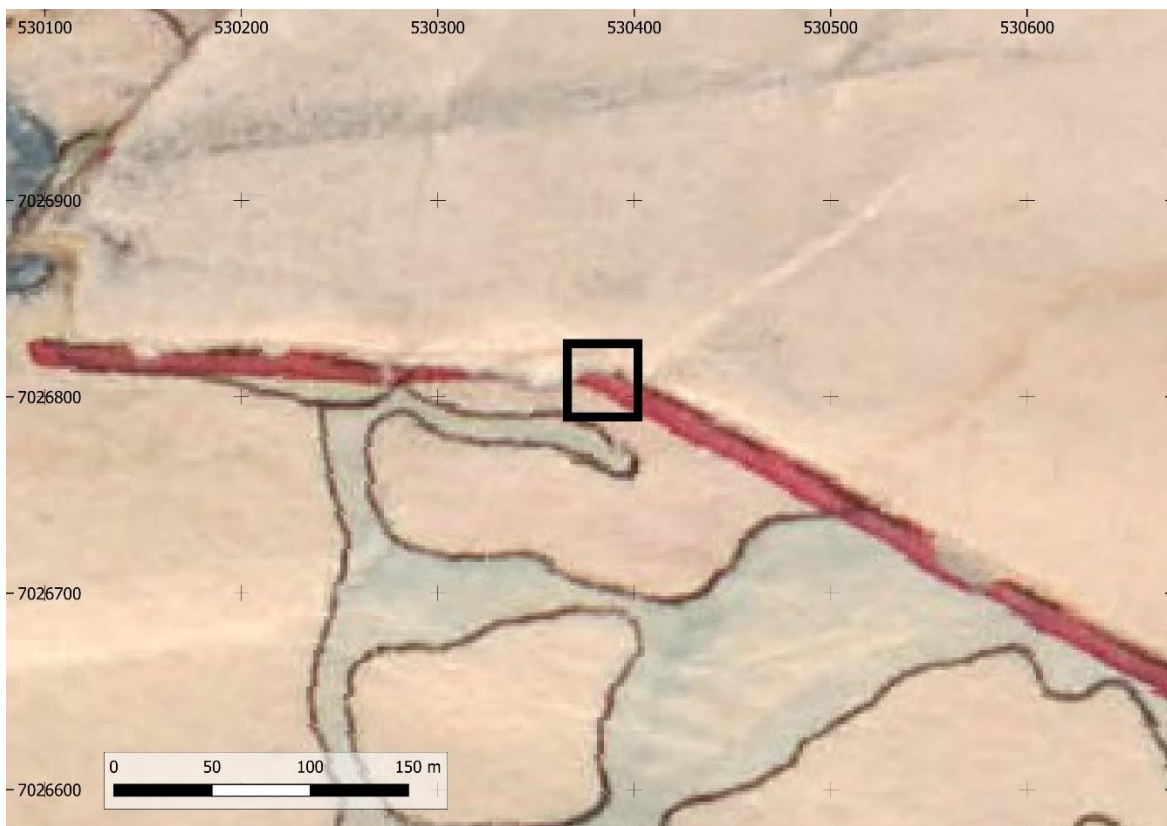
**Inventointi 2023:** Rajamerkki sijaitsee Sopenmäen -nimisen tilan viljelyalueen lounaispuolella, noin 450 metriä Lapinlahdentieltä lounaaseen. Rajamerkin pohjoispuoli on vanhasta kuusimetsästä koostuvaa jyrkkää rинnettä ja eteläpuoli tiheää nuorta istutusmetsää.

Rajamerkki koostuu nelikulmaisesta kivijalustasta ja teräväkulmaisesta viisarikivestä. Jalusta on mitoiltaan noin 1 x 1 metriä ja viisarikivi halkaisijaltaan 0,4 metriä. Rajamerkki on osin hajonnut ilmeisesti maankäytön yhteydessä, osa jalustan kivistä on poissa paikoiltaan. Rajamerkin kohdalla kulkevaa kiinteistönrajaa on ajettu metsäkoneella, rajamerkin viereen on myös kaatunut pieni puu.

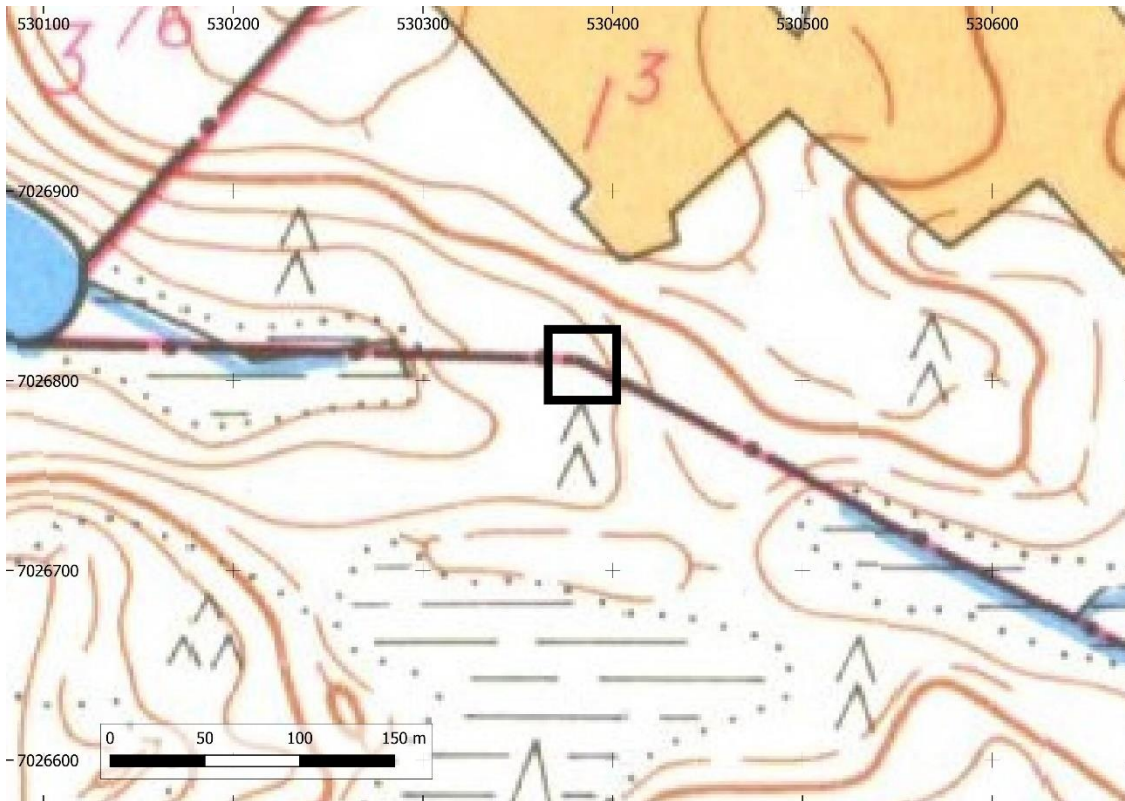
Vuonna 1846 laaditulla pitäjänkartalla kohdalla on ollut Lapinlahden ja Varpaisjärven pitäjien rajan taitekohta. Raja on merkitty myös vuoden 1973 peruskartalle.



Kartta 29. Sopenmäen rajamerkki on merkitty ruskealla pisteellä. Suunniteltu voimajohtolinja on merkitty vihreällä.



Kartta 30. Ote vuonna 1846 laaditusta pitäjänkartasta, johon rajamerkin paikka on merkitty mustalla neliöllä.



Kartta 31. Rajamerkki on merkitty mustalla neliöllä vuoden 1973 peruskartalle.



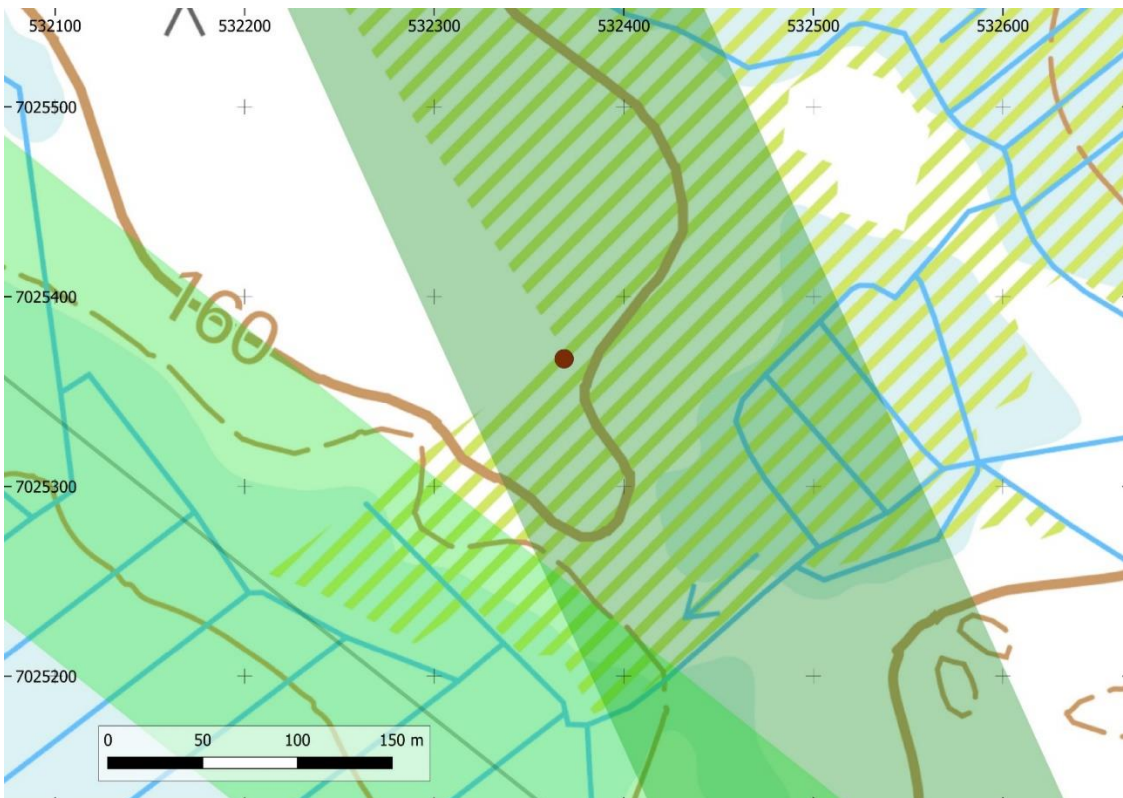
Kuva 23. Osin hajonnut rajamerkki on kuvassa maakairan vasemmalla puolella. Pohjoiseen.

## 6.7. Kolmikannansuo\*

Nimi:	Kolmikannansuo
Kunta:	Lapinlahti
Muinaisjäännöstunnus:	-
Muinaisjäännösstatus:	muu kulttuuriperintökohde
Muinaisjäännöstyyppi:	kivirakenteet, rajamerkit
Ajoitus:	historiallinen
Koordinaatit:	N 7025367 E 532369 z 160
Koordinaattiselite:	GPS-mittaus/karttapaikannus

**Inventointi 2023:** Rajamerkki sijaitsee nykyisellä noin 480 metriä metsäautotieltä etelälounaaseen. Rajamerkki koostuu kivijalustasta, joka on osin hajonnut ja levinnyt. Jalustan mitat ovat noin 1,5 x 1,5 metriä. Jalustan keskellä sijaitsee teräväreunainen viisarikivi, joka on halkaisijaltaan noin 0,5 metriä. Rajamerkki on osittain sammaloitunut, ja sen päällä kasvaa pieni kuusi. Ympäristössä näkyy paljon maankäytön merkkejä. Rajamerkin pohjois- ja itäpuoli on laikutettua hakkuuaukeaa, jonne on istutettu nuorta metsää.

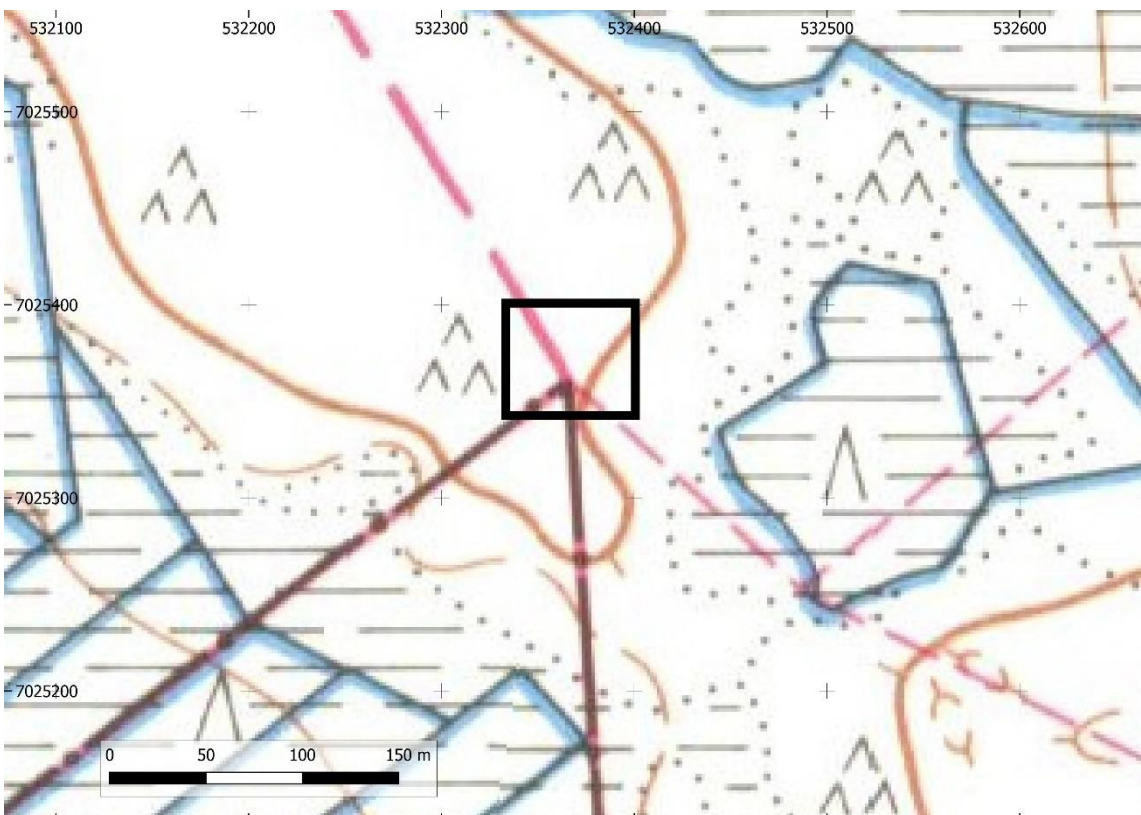
Vuonna 1846 laaditulla pitäjänkartalla kohdalla on ollut Lapinlahden ja Varpaisjärven pitäjien rajan taitekohta. Raja on merkitty myös vuoden 1973 peruskartalle.



Kartta 32. Kolmikannansuon rajamerkki on merkitty ruskealla pisteellä. Suunnitellut voimajohtolinjat on merkitty vihreällä.



Kartta 33. Ote vuonna 1846 laaditusta pitäjänkartasta, johon rajamerkin sijainti on merkitty mustalla neliöllä.



Kartta 34. Rajamerkin sijainti on merkitty mustalla neliöllä vuoden 1973 peruskartalle.





Kuva 24. Osittain hajonnut rajamerkki on kuvassa näkyvän kairan vasemmalla puolella. Luoteeseen.

## Löytöpaikat

### 6.8. Tervalampi

Nimi:	Tervalampi
Kunta:	Lapinlahti
Muinaisjäännöstunnus:	1000040382
Muinaisjäännösstatus:	löytöpaikka
Muinaisjäännöstyyppi:	löytöpaikka
Ajoitus:	kivikautinen
Aiemmat tutkimukset:	Mikroliitti Oy/Sepänmaa et al. inventointi 2020
Koordinaatit:	N 7043745 E 518340 z -
Koordinaattiselite:	Muinaisjäännösrekisteri

#### Muinaisjäännösrekisterin kuvaus:

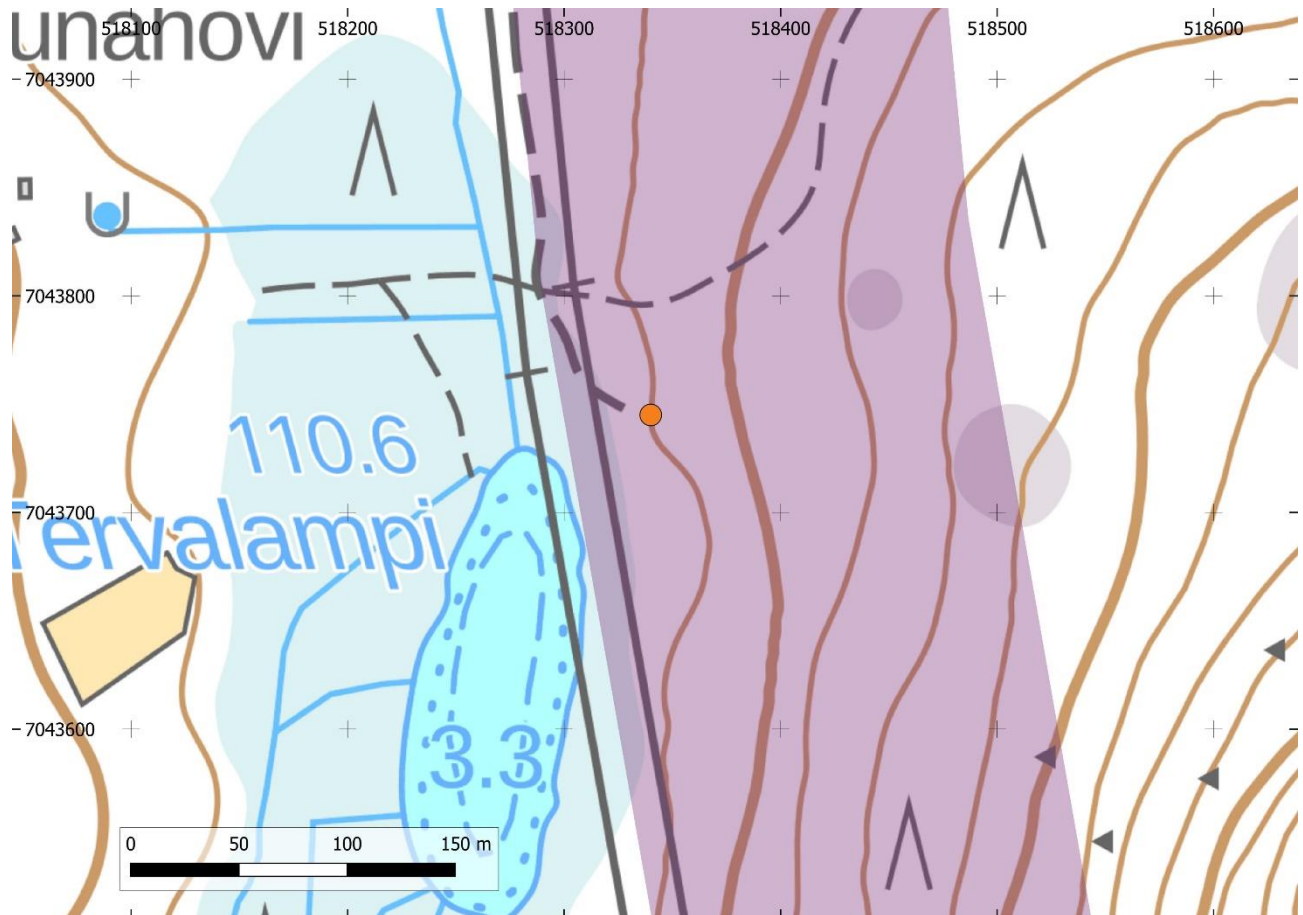
Pölöhmäen luoteislaidalla, Tervalammen pohjoisosan koillispuolella on muutaman aarin kokoinen hiekkakuoppa, josta näyttää otetun hiekkaa vielä muutaman viime vuoden aikana. Maaston muodoista päätellen paikalla on ollut matalahko länteen pistävä niemeke, jonka maaperä on ollut lajittunutta hiekkaa. Kyseinen alue on täysin tuhoutunut hiekanotossa.

Yhdessä hiekkakasassa, jossa oli hieman ilmeisesti alkuperäistä turvetta jäljellä, löytyi pintapoiminnalla kolme hyvälaatuista, selvää kvartsi-iskosta n. 1 neliömetrin alalta, n. 115 m korkeustasolta. Löydöt eivät sijainneet alkuperäisellä paikallaan, vaan kaivinkoneen jostain lähietäältä siirtämässä maakuormassa. Hiekkakuopan itäreuna on muutama metriä korkeammalla tasolla, jossa maaperä on soransekaisista hiekkaa. Hiekkakuopan leikkauksessa ja sen päälle tehdyissä muutamassa koekuopassa ei havaittu merkkejä muinaisjäännöksistä.

Löydöistä ja topografiasta päätellen paikalla on ilmeisesti ollut kivikautinen asuinpaikka, joka on hiekanotossa sitten täysin tuhoutunut.

#### Inventointi 2023:

Paikka tarkastettiin syyskuussa 2022 Tervamäen sähköaseman arkeologisen inventoinnin yhteydessä Hiltusen ja Ervastin toimesta. Alueelta ei havaittu mitään kiinteään muinaisjäännökseen liittyviä merkkejä. Vanha hiekanottoalue, josta kvartsi-iskokset löytyivät vuonna 2020 sijaitsee voimajohtoauekan reunasta noin 15 metriä itään.



Kartta 35. Tervalammen löytöpaikka on merkitty oransilla pisteellä. Suunniteltu voimajohtolinja on merkitty violetilla.

# Lähteet

## Tutkimusraportit:

Hiltunen, Jussi-Pekka ja Luoto, Kalle 2023. Tielammen tuulivoimapuistoalueen ja voimajohtolinjan arkeologinen inventointi. Heilu Oy.

Hiltunen, Jussi-Pekka ja Ervasti, Jaakko 2022. Iisalmi Tervämäen sähköasema-alueen arkeologinen inventointi. Heilu Oy.

Jussila, Timo, Sepänmaa, Timo, Soisalo, Janne, Poutiainen, Hannu & Rahtola, Johanna 2020. Vaala-Joroinen voimajohtolinjan – Järvilinjan – arkeologinen inventointi. Mikroliitti Oy.

## Digitaaliset lähteet:

Kulttuuriympäristö palveluikkuna:

<https://www.kyppi.fi/palveluikkuna/portti/read/asp/default.aspx>

Maankamara- palvelu (GTK)

<https://gtdata.gtk.fi/maankamara/>

## Kartat:

### Kansallisarkisto

Maanmittaushallituksen kartat. MH Alue- ja rajakartat (v. 1650-1842)

MH MH 96/- - Karta öfver Öfre Savolax härad af Kuopio län. vuosi 1780.

Maanmittaushallituksen historiallinen kartta-arkisto (kokoelma) Ia.\* Pitäjänkartasto (v. 1749-1917)

3331 09 Lapinlahti, vuosi 1846.

3332 07 Lapinlahti, vuosi 1846.

3332 08 Lapinlahti, vuosi 1846.

3332 09 Lapinlahti, vuosi 1846.

3332 10 Lapinlahti, vuosi 1846.

3332 11 Lapinlahti, vuosi 1846.

3332 11 Varpaisjärvi, vuosi 1846.

3332 12 Lapinlahti, vuosi 1846.

3332 12 Varpaisjärvi, vuosi 1846.

3341 04 Lapinlahti, vuosi 1846.

3341 07 Lapinlahti, vuosi 1846.

3341 04 + 3332 96 Iisalmi, vuosi 1844-1846.

3341 07 + 10 Iisalmi, vuosi 1844-1846.

Maanmittaushallituksen historiallinen kartta-arkisto (kokoelma). I b. Lääninkartat (v. 1650-1890)

Kuopion läänin kartta. Ensimmäinen osa. Savon ja Hämeenmaan. Thilen, G. 1852-1856.

Kuopion lääni [Suomenmaa-teossarjaa varten. 2 kpl.], vuosi 1927.

#### Maanmittauslaitos

##### Vanhat peruskartat (Maanmittaushallitus)

3331 09 Mikka, vuosi 1972.

3332 07 Ala-Pitkä, vuosi 1973.

3332 08 Mäntylahti, vuosi 1973.

3332 09 Kiukonmäki, vuosi 1973.

3332 10 Hannonmäki, vuosi 1973.

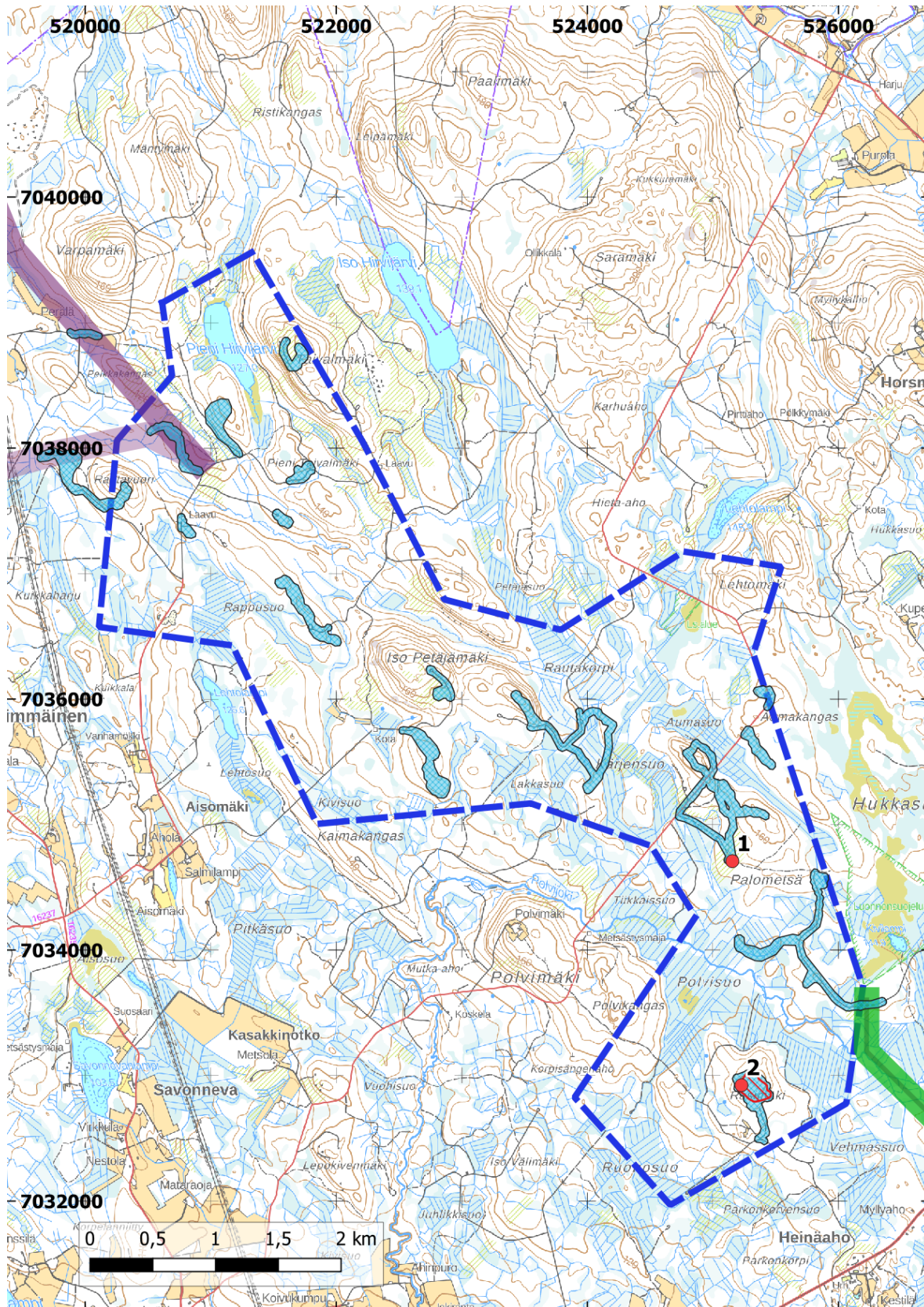
3332 11 Varpaisjärvi, vuosi 1973.

3332 12 Pällikäs, vuosi 1973.

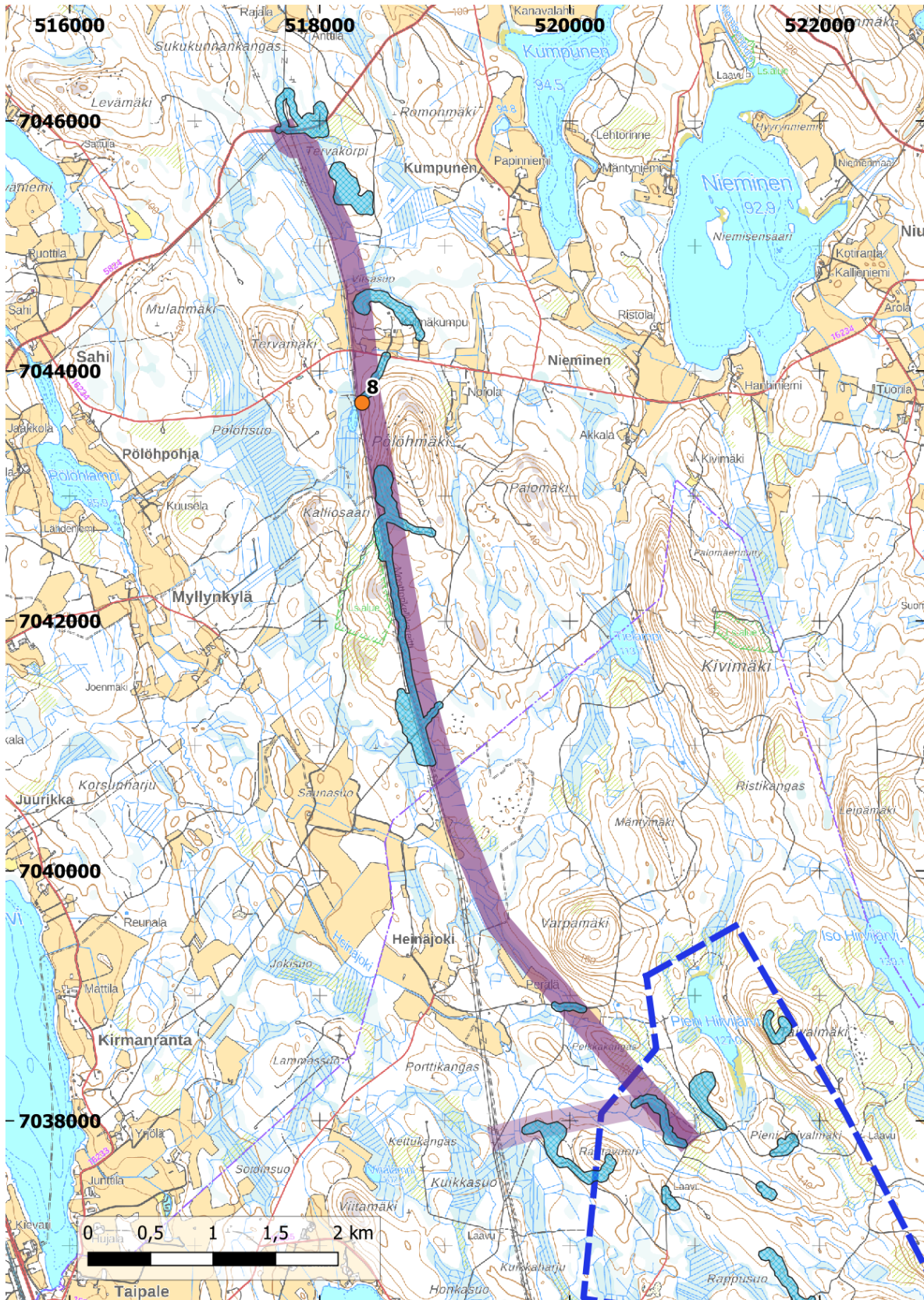
3341 04 Peltosalmi, v. 1973

3341 07 Hernejärvi, vuosi 1973.

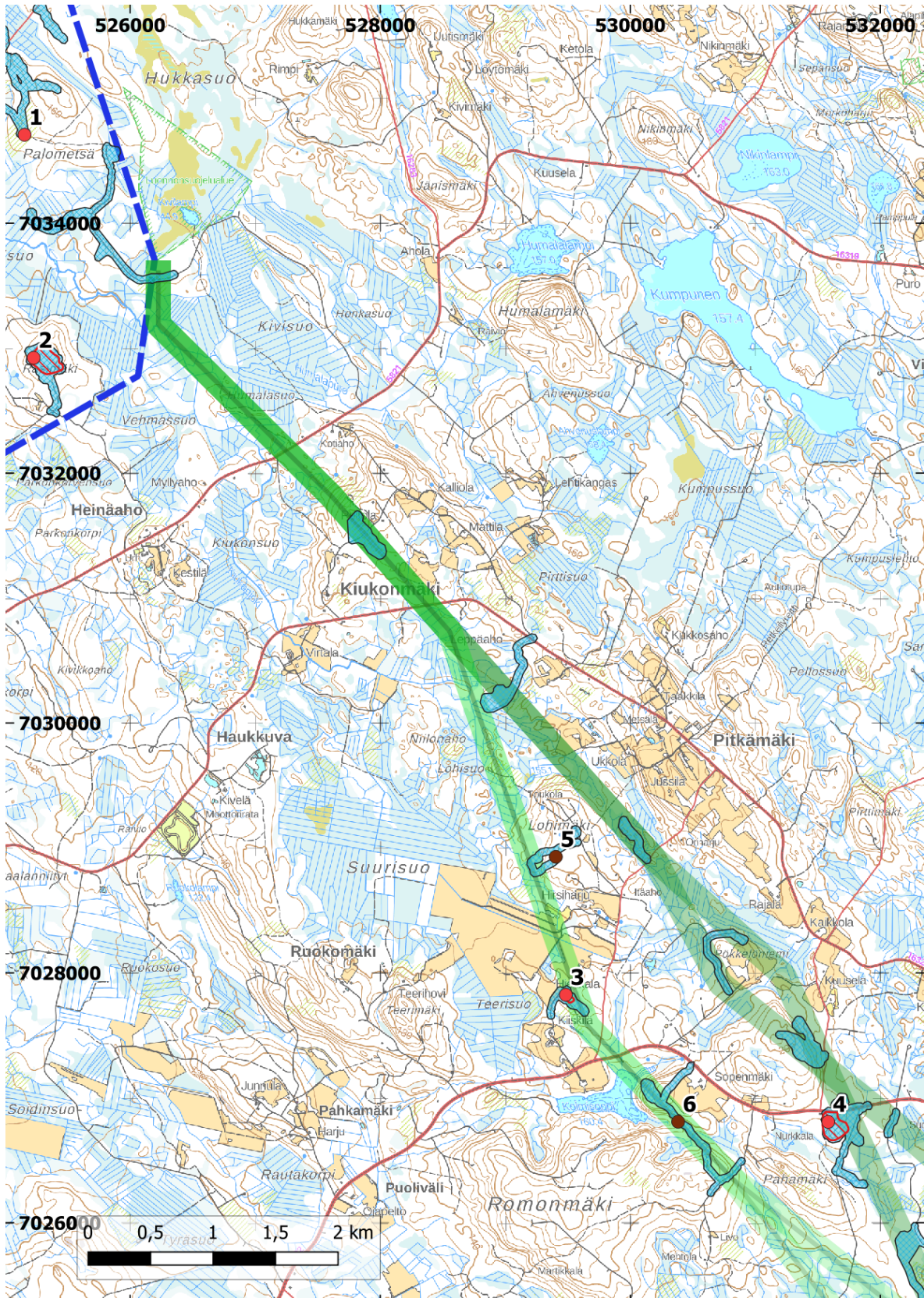
## Maastossa tarkastetut alueet



Kartta 36. Tuulivoimapuistoalueella maastossa tarkemmin tarkastetut alueet on merkitty sinisellä värillä.

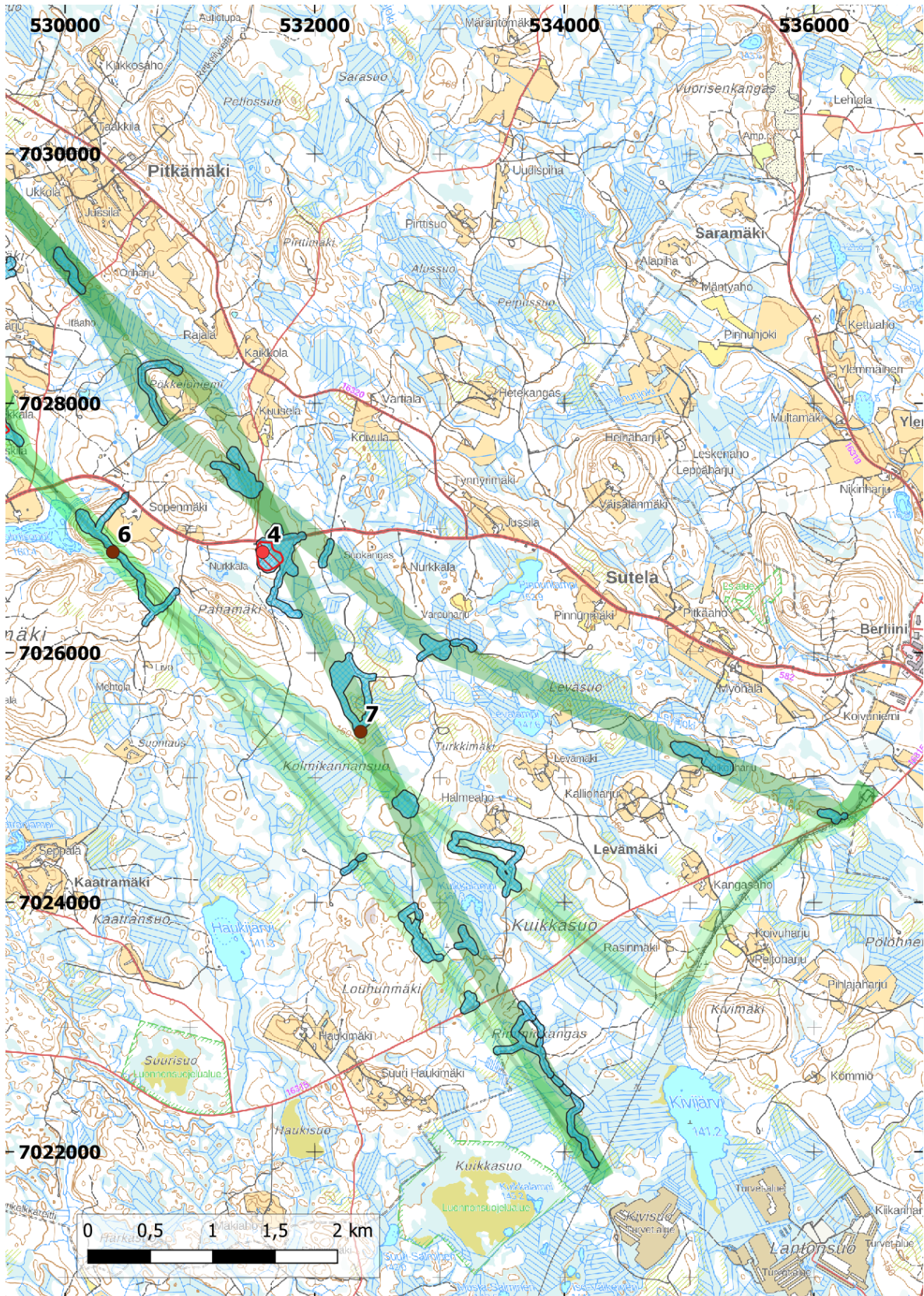


Kartta 37. Pohjoisemmalla voimajohtolinjalla maastossa tarkemmin tarkastetut alueet on merkitty sinisellä värillä.



Kartta 38. Eteläisempien voimajohtolinjojen luoteisosassa maastossa tarkemmin tarkastetut alueet on merkitty sinisellä värillä.





Kartta 39. Eteläisempien voimajohtolinjojen kaakkoisosassa maastossa tarkemmin tarkastetut alueet on merkitty sinisellä värillä.