



Pvm: 30.6.2023

Dnro: POSELY/723/2023

Ympäristövaikutusten arviointimenettelystä annetun lain (252/2017, YVA-laki) 13 §:n mukainen päätös YVA-menettelyn soveltamista koskevassa asiassa

HANKE

Lapinlahden Savolan tuulivoimahanke

HANKKEESTA VASTAAVA

Tuulikolmio Oy

ASIAN VIREILLETULO

Tuulikolmio Oy suunnittelee enimmillään viidestä tuulivoimalasta (nimelisteho 6–7 MW/voimala) koostuvan tuulivoimahankeeseen toteuttamista Lapinlahden kunnan alueelle. Savolan tuulivoimahankealueelle ollaan kunnan toimesta laatimassa maankäyttö- ja rakennuslain (132/1999) 77a §:n mukaista tuulivoimaosayleiskaavaa. Kaavan osallistumis- ja arviointisuunnitelma (OAS) on ollut nähtävillä 2.2.–3.3.2023 välisen ajan ja kaavan valmisteluaineisto (kaavaluonnos) 1.5.–12.6.2023 välisen ajan.

Kaavoitusmenettelyn aikana Lapinlahden kunnanhallitus on tehnyt Pohjois-Savon ELY-keskukselle esityksen (20.2.2023 § 42), jonka mukaan Savolan tuulivoimahankeeseen tulisi soveltaa myös YVA-lain mukaista ympäristövaikutusten arviointimenettelyä (YVA-menettely). Esityksen johdosta Pohjois-Savon ELY-keskus on päättänyt ratkaista YVA-menettelyn soveltamista koskevan kysymyksen tekemällä asiassa YVA-lain 13 §:n mukaisen yksittäistapauspäätöksen.

Merkintä: Päätöksentekomenettelyn vireilletulovaiheessa hankkeessa rakennettavaksi suunniteltujen voimaloiden enimmäiskokonaiskorkeudeksi ilmoitettiin 275 metriä maanpinnasta, mutta päätöksentekomenettelyn aikana edenneen kaavoituksen yhteydessä voimaloiden kokonaiskorkeus on päätetty rajoittaa enimmillään 250 metriin maanpinnasta.

ASIAN KÄSITTELY

Kunnanhallituksen esityksen johdosta ELY-keskus on 1.3.2023 pyytänyt hankkeesta vastaavalta päätöksenteossa tarvittavia tietoja. Tiedot on toimitettu ELY-keskukselle 1.4.2023.

Muiden viranomaisten kuuleminen

Ennen YVA-yksittäistapauspäätöksen tekemistä ELY-keskus on varannut Lapinlahden kunnanhallitukselle, kunnan ympäristön- ja terveydensuojeluviranomaisille sekä kaavoitukselle ja rakennusvalvonnalle mahdollisuuden esittää omat näkemyksensä hankkeesta vastaavan toimittamista tiedoista, YVA-menettelyn soveltamistarpeesta sekä muista päätöksenteossa mahdollisesti huomioon otettavista seikoista. Lausuntopyyntö on lähetetty myös Pohjois-Savon maakuntaliitolle.

Lapinlahden kunnanhallitus edellyttää ELY-keskukselle toimittamassaan lausunnossa, että YVA-menettely toteutetaan. Kunnanhallituksen mukaan hanketoimijalla on ollut paljon puutteita toimitetuissa materiaaleissa jo aiemmin ja erityisesti kaavan OAS-käsittelyn aikana. Lausuntopyyntöön liitteenä olleessa meluselvityksessä tarkastelu on tehty tuulivoimaloilla, joiden napakorkeus on 165 metriä. Hankkeen tuulivoimaloiden maksimikorkeudeksi on kuitenkin esitetty 275 metriä, jolloin myös napakorkeuden on oltava mallinnuksessa tarkasteltua suurempi. Erot äänen leviämässä napakorkeudesta riippuen tulee esittää tarkastelussa. Natura-alueen melutaso on tarkastelun mukaan 35–45 dB. Ohjearvo kansallispuiston melutasoksi on 40 dB, ja Natura-alueen ollessa suojeltu ympäristöarvojen puolesta voisi olla perusteltua pyrkiä samaan ohjearvoon myös Natura-alueella. Tämän pohjalta voimaloiden sijoittamista hieman kauemmas Natura-alueesta voisi tarkastella. Tuulivoimaloiden perustuksille ei esitetä toimenpiteitä voimaloiden toiminnan loputtua. Jätelain 72 §:n ja sen esitöiden mukaan roskaamiskieltoa sovelletaan myös sellaiseen esineeseen ja aineeseen, joka ei kiistatta ole jätettä, mutta voidaan sen kunnan, huolenpidon puutteen tai sijaintipaikan perusteella päätellä hylätyksi tai käytöstä poistetuksi. Näiden perusteella perustukset sekä maakaapeloinnit kuuluisi poistaa toiminnan jälkeä alueelta. Puutteet luonto- ja linnustoselvityksissä on korjattava tulevalla maastokaudella. Kurjen mahdollista häiriintymistä alueella tulee tarkastella huolellisesti, koska se on Suomen direktiivilaji.

Lapinlahden ympäristönsuojeluviranomainen toteaa hankkeesta seuraavaa. Puutteet luonto- ja linnustoselvityksissä on korjattu tai esitetty korjattavan tulevalla maastokaudella. Kurjen mahdollista häiriintymistä alueella tulee tarkastella huolellisesti sen ollessa Suomen direktiivilaji. Liitteenä olleessa meluselvityksessä tarkastelu on tehty tuulivoimaloilla, joiden napakorkeus on 165 metriä. Hankkeen tuulivoimaloiden maksimikorkeudeksi on kuitenkin esitetty 275 metriä, jolloin myös napakorkeuden on oltava mallinnuksessa tarkasteltua suurempi. Erot äänen leviämässä napakorkeudesta riippuen tulee esittää tarkastelussa. Natura-alueen melutaso on tarkastelun mukaan 35–45 dB. Ohjearvo kansallispuiston melutasoksi on 40 dB, ja Natura-alueen ollessa suojeltu ympäristöarvojen puolesta voisi olla perusteltua pyrkiä samaan ohjearvoon myös Natura-alueella. Tämän pohjalta voimaloiden sijoittamista hieman kauemmas Natura-alueesta voisi olla hyvä tarkastella. Tuulivoimaloiden

perustuksille ei esitetä toimenpiteitä voimaloiden toiminnan loputtua. Pohjois-Savon ELY-keskuksen 18.1.2023 toimittaman muistion ”Pohjois-Savon ELY-keskuksen kannanotto maahan haudatuista jätteistä, esim. mansikkamuoveista ja jätteen poltosta” mukaan ”Kun maahan tai vesistöön upotettu kaapeli, johto tai putki jää käyttämättömäksi, tulee siitä jätettä. Pääsääntö on, että tarpeettomaksi jäänyt kaapeli, johto tai putki poistetaan maaperästä tai vesistöä ja toimitetaan asianmukaiseen jätehuoltoon.” Jätelain 72 §:n ja sen esitöiden mukaan roskaamiskieltoa sovelletaan myös sellaiseen esineeseen ja aineeseen, joka ei kiistatta ole jätettä, mutta voidaan sen kunnon, huolenpidon puutteen tai sijaintipaikan perusteella päätellä hylätyksi tai käytöstä poistetuksi. Näiden perusteella perustukset sekä maakaapeloinnit kuuluisi poistaa toiminnan jälkeen alueelta. Koska hanketoimijalla on ollut paljon puutteita toimitetuissa materiaaleissa sekä nyt, että erityisesti OAS:n käsittelyn aikaan, ei YVA-menettely olisi ainakaan huono asia niin luonnon kuin lähellä aluetta asuvien kannalta.

Lapinlahden terveydensuojeluviranomainen (Siilinjärven ympäristöterveydenhuolto) toteaa, että Savolan tuulivoimahankkeen asumisterveyden kannalta keskeiset vaikutukset kuten melu ja välkevaikutukset on kuvattu riittävällä tasolla osallistumis- ja arviointisuunnitelmassa sekä sitä täydentävissä liitteissä. Meluselvitysten mukaan hankkeen meluvaikutukset alittavat asutuilla alueilla asumisterveysasetuksen melulle asetetut ohje- ja tavoitearvot kaikilla melun taajuusalueilla asetuksessa säädettyiltä osin. Hankkeen välkevaikutukset alittavat selvityksen mukaan suositukset (ei ole lainsäädännöllisiä ohje-arvoja) ja välkevaikutukset on myös mahdollista välttää kokonaan automaattijärjestelmän avulla. Hanke ei ole pohjavesialuetta eikä sillä terveydensuojeluviranomaisen näkemyksen mukaan ole vaikutusta talousveden tai uimaveden laatuun. Hankkeen lähialueille ei tällä hetkellä ole tiedossa muita tuulivoimahankkeita/muita hankkeita, joilla voisi olla merkittäviä yhteisvaikutuksia tämän hankkeen kanssa. Hanke on kokoluokaltaan merkittävästi YVA-lain soveltamisvaatimusta pienempi eikä terveydensuojeluviranomainen näe tarvetta YVA-selvitykselle.

Pohjois-Savon liitto toteaa, että hankealueelle on tarkoitus rakentaa 5 kpl teholtaan 6–7 MW:n tuulivoimalaa, joiden kokonaiskorkeus olisi enimmillään 275 metriä. Tuulipuisto on suunniteltu liitettäväksi johdonvarsiliityntänä alueen vierestä kulkevaan Savon Voima Verkko Oy:n Alapitkä-Varpaisjärvi 110 kV:n voimajohtoon. Alueella on voimassa Pohjois-Savon maakuntakaava 2030 (vahvistettu 2011, muutokset 2014, 2016). Maakuntakaavaa edellyttävien tuulivoimapuistojen vähimmäiskoko on kahdeksan voimalaa. Pohjois-Savon valmisteilla olevassa, nyt viranomais ehdotusvaiheessa olevan maakuntakaavan 2040 (2. vaihe) seudullisen tuulivoimarakentamisen koko on seitsemän voimalaa. Näin ollen hankkeen eteenpäin meno ei vaadi maakuntakaavamer-

kintää. Pohjois-Savon liiton näkemyksen mukaan yhteisvaikutukset muiden tiedossa olevien tuulivoimahankkeiden (Tielampi ja Iso Petäjämäki) kanssa ovat vähäisiä, koska etäisyyttä on vajaa 20 kilometriä.

Hankkeesta vastaavan kuuleminen annetuista lausunnoista

ELY-keskus on pyytänyt hankkeesta vastaavalta kirjallista vastinetta annetuista lausunnoista. Vastineessaan (16.6.2023) hankkeesta vastaava toteaa seuraavaa.

Kunnanhallituksen ja ympäristönsuojeluviranomaisen lausunnot

Suunnittelun tarkentuessa ja osallistumis- ja arviointisuunnitelman kommenttien perusteella teknisen lautakunnan 4.5.2023 käsittelemän kaavaluonnoksen ja kaavaselostuksen mukaisesti voimaloiden kaavoitettava kokonaiskorkeus on ehdotettu olevan enintään 250 m maanpinnasta. Melutarkastelu on tehty sille voimalatyypille, jolla voimalat on tarkoitus toteuttaa. Tarkastelussa käytetty tuulivoimaloiden napakorkeus on 165 m ja voimaloiden kokonaiskorkeus on enintään 250 m.

Kunnanhallituksen ja ympäristönsuojeluviranomaisen lausunnossa esille nostama kansallispuistoalueen ohjearvon melutaso 40 dB ei ole ohjeena ko. Natura-alueelle, jonka suojelun kriteerinä on ensisijaisesti tiettyjen luontotyyppien suojelu. Suojeluperusteena ei ole lintudirektiivi. Kuikkasuo ei ole myöskään kansallisesti tai kansainvälisesti tärkeä lintualue (IBA- tai FINIBA-alue). Suojelun perusteina olevat luontotyypit ja huomionarvoiset eliöt ovat kasveja ja selkärangattomia. Melulla ei ole merkityksellisiä vaikutuksia ko. alueen suojeluarvojen turvaamiseen. Natura-alueella melu ylittää 40 dB:n rajan vain hyvin suppealla alueella. Ympäristövaikutusarvioinnilla asiaa ei ratkaista, vaan voimaloiden sijoittelulla, jos se koetaan tarpeelliseksi. Teknisen lautakunnan 4.5.2023 käsittelemän kaavaluonnoksen mukaisesti tuulivoimaloiden rakennuspaikkojen rajaukset mahdollistavat siirron kauemmas Kuikkasuosta.

Tuulivoimaloiden perustusratkaisut tai niille esitettävät purkamisratkaisut eivät kuulu osallistumis- ja arviointisuunnitelma- eikä YVA-tarveharkintavaiheisiin. Teknisen lautakunnan 4.5.2023 käsittelemässä kaavaselostuksessa on todettu seuraavasti kohdassa 8.3.3: "Voimaloiden perustusten ja maakaapelien osalta ratkaistaan kulloinkin voimassa olevan jätelainsäädännön mukaisesti, että poistetaanko ja kierrätetäänkö ne vai esim. maisemoidaan. Mikäli kaikki rakenteet poistetaan, ei voimaloilla ole käytöstä poiston jälkeen vaikutuksia maankäyttöön. Mikäli perustukset jätetään paikoilleen, voidaan niiden vaikutuksia vähentää perustusten maisemoinnilla. Tuulivoimapuiston purkamisen jälkeen alue vapautuu muuhun maankäyttöön."

Luontoselvityksiä on laadittu tässä hankkeessa jo osallistumis- ja arviointisuunnitelmavaiheessa ja sitä ennenkin, vaikka pääsääntöisesti niitä kaavoitusprosesseissa laaditaan vasta sen jälkeen, kun hanke on varsinaisesti aloitettu eli mm. OAS:n käsittelyn jälkeen. Tämän tavoitteena

on avoimuuden nimissä ollut tuoda suunnitellut ja tehdyt selvitykset päättäjien tietoon mahdollisimman aikaisessa vaiheessa. Selvitysten ei ole tarkoituksenmukaista olla valmiina OAS-vaiheessa, jonka johdosta toimitetut selvitykset eivät myöskään voi olla puutteellisia. Tämän johdosta ne eivät voi olla perusteena YVA-menettelylle. Selvityksiä tullaan täydentämään kesän 2023 aikana.

YVA menettelyä säätelee Suomessa YVA-laki ja YVA:n tarpeesta lausuu yksinomaisesti ELY. YVA-laki sisältää määritelmät, jolloin YVA on tehtävä kaikissa tilanteissa, ja ne eivät kyseisessä Savolan Tuulivoimapuistossa täyty. Tämän vuoksi kyseessä on kunnan aloitteesta käynnistetty yksittäistapausharkinta, jonka toivoisimme perustuvan todennettuihin faktoihin, voimassa olevaan lainsäädäntöön ja hyvään hallintotapaan. Lausunnossa ei ole tuotu esille erityisiä ja tosiasiallisia perusteita, jotka edellyttäisivät YVA-lain mukaista menettelyä tässä hankkeessa. Yllä olevasta johtuen Tuulikolmio Oy:n kanta on, että hanketta on valmisteltu voimassa olevan lainsäädännön puitteissa ja kokemukseemme perustuen YVA ei ole tarpeen tässä hankkeessa. YVA:n vaatiminen tämän kokoluokan hankkeelle, joka ei ylitä YVA-lain vaatimia vähimmäiskriteerejä olisi kohtuuton vaatimus sekä kunnan, että kehittäjän resursien näkökulmasta eikä toisi prosessille lisäarvoa luontoselvityksien muodossa. Nyt toteutetut ja vielä täydennettävät selvitykset vastaavat laadultaan ja sisällöltään jo hyvin pitkälle YVA-vaatimuksia. Kunnanhallitukselle jää luonnollisesti YVA-päätöksestä huolimatta mahdollisuus päättää hankkeen toteuttamisesta lopullisesti viimeistään kaavaehdotusvaiheessa.

Pohjois-Savon liiton ja terveydensuojeluviranomaisen lausunnot

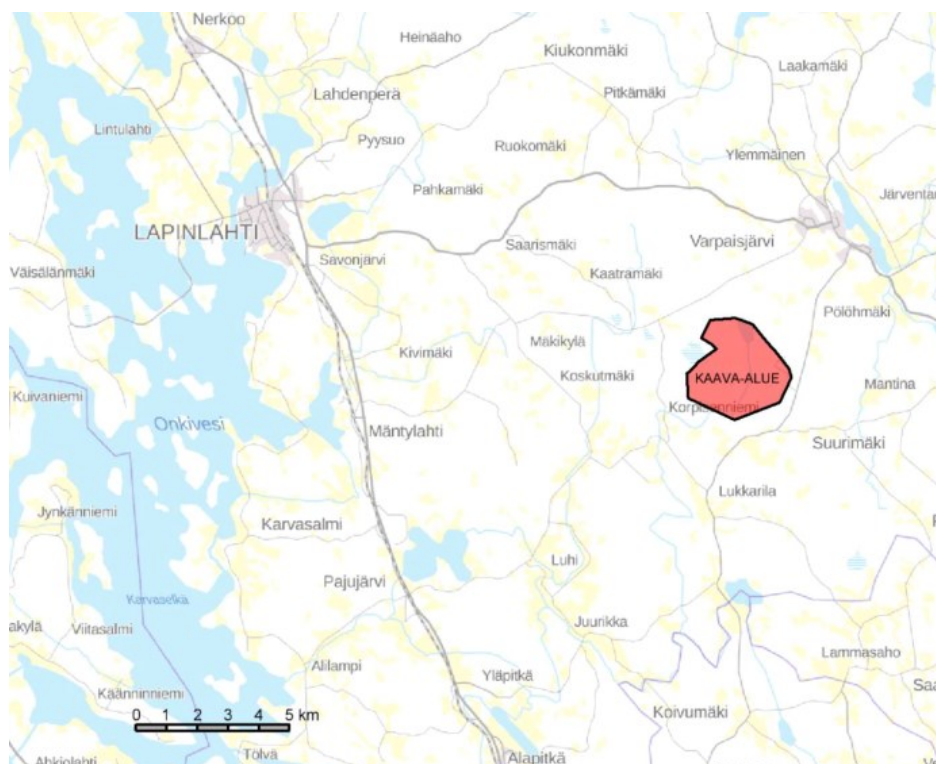
Savolan hankkeeseen suunniteltujen tuulivoimaloiden osalta suunnittelun tarkentuessa ja osallistumis- ja arviointisuunnitelman kommenttien perusteella teknisen lautakunnan 4.5.2023 käsittelemän kaavaluonnoksen ja kaavaselostuksen mukaisesti voimaloiden kaavoitettava kokonaiskorkeus on ehdotettu olevan enintään 250 m maanpinnasta. Melutarkastelu on tehty sille voimalatyypille, jolla voimalat on tarkoitus toteuttaa. Tarkastelussa käytetty tuulivoimaloiden napakorkeus on 165 m, ja voimaloiden kokonaiskorkeus on enintään 250 m. Savolan hankkeen huomioimisesta maakuntakaavassa sekä yhteisvaikutusten osalta Tuulikolmio Oy:n kanta on yhtenevä Pohjois-Savon liiton kanssa. Asumisterveyden osalta Tuulikolmio Oy:n kanta on sama kuin terveydensuojeluviranomaisen. Hankkeesta vastaava pyytää huomioimaan lisäksi, että Savolan hankkeeseen suunniteltujen tuulivoimaloiden osalta teknisen lautakunnan 4.5.2023 käsittelemän kaavaluonnoksen ja kaavaselostuksen mukaisesti on esitetty väkkeenestojärjestelmän käyttöä välkevaikutusten poistamiseksi kokonaan.

HANKKEESTA VASTAAVAN TOIMITTAMAT TIEDOT

Hankkeesta vastaava on kuvannut hanketta ja sen vaikutuksia sekä hankealueen ympäristön nykytilaa seuraavasta ilmenevällä tavalla. Kuvaus on ELY-keskuksen koostama ja se perustuu hankkeesta vastaavan YVA-päätöksentekoa varten toimittamiin tietoihin sekä Savolan tuulivoimaosayleiskaavan luonnosvaiheen aineistoihin, jotka Lapinlahden kunta on pitänyt yleisesti nähtävillä touko-kesäkuussa 2023.

Hankealueen ja ympäristön kuvaus

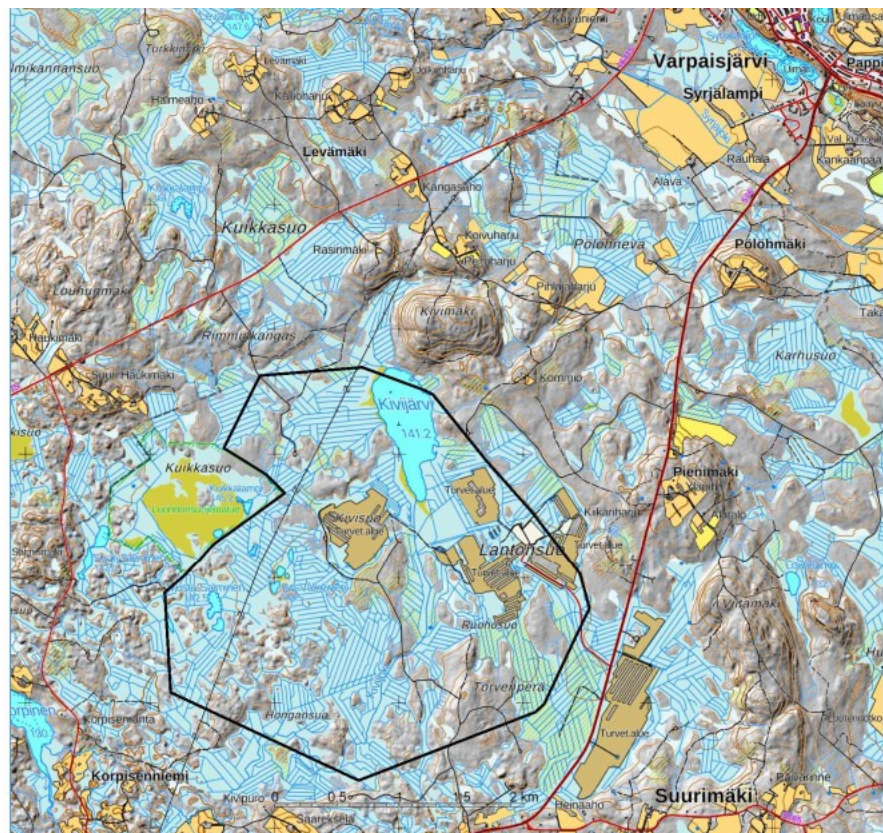
Savolan hankealue sijaitsee noin neljän kilometrin etäisyydellä Varpaisjärven taajamasta lounaaseen ja noin 14 km Lapinlahden kuntakeskuksesta kaakkoon. Alue sijoittuu Kivimäen, Pienimäen, Suurimäen, Korpisenniemen ja Kuikkasuon väliselle alueelle. Hankealue rajautuu luoteessa Kuikkasuon luonnonsuojelu- ja Natura-alueeseen (FI0600072 SAC, YSA206069).



Kuva 1. Hankealueen sijainti. Ote luonnosvaiheen kaavaselostuksesta.

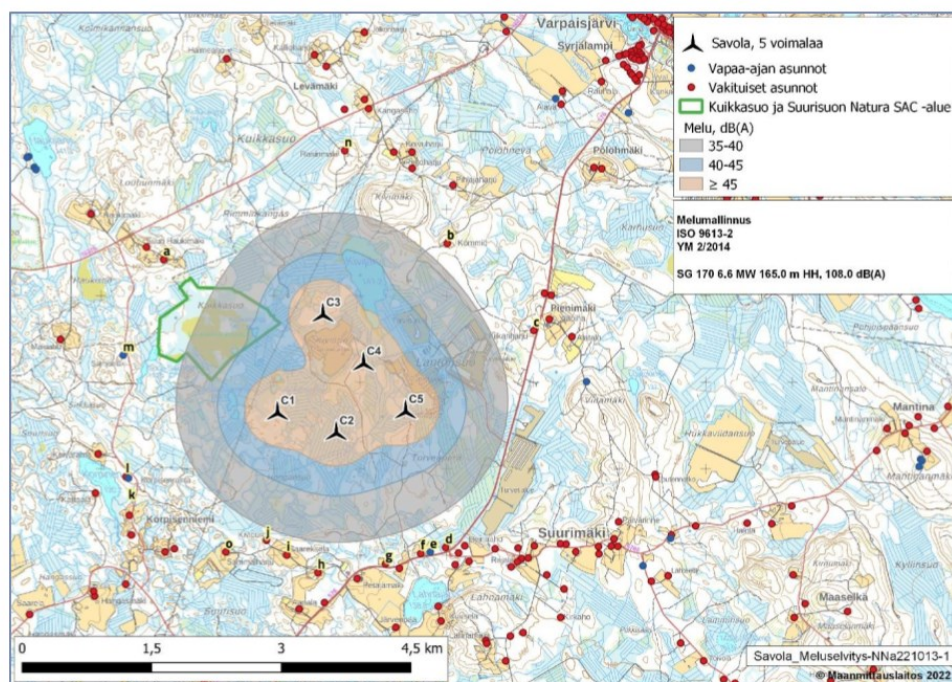
Hankealueen (kaava-alue) pinta-ala on noin 760 hehtaaria ja se on pääosin yksityisessä omistuksessa. Hankealue ei sijoitu luokitellulle pohjavesialueelle eikä tällaisen välittömään läheisyyteen. Alue koostuu pääosin metsätalous-, suo- ja vesialueista. Alueella on paljon ojitettuja soita, joiden lomassa moreenikumpareita. Kaava-alueeseen osin kuuluva Lantonsuon alue on otettu turvetuotantokäyttöön. Hankealueen pohjoisosassa sijaitsee Kivijärvi, jonka eteläpäästä laskee joki (Kivijoki). Alueen länsiosassa sijaitsee useampia pieniä lampia. Maastoltaan han-

kealue on loivapiirteistä sijoittuen korkeusvälille noin 140–155 m. Alueella kulkee joitakin yksityisteitä ja koillis-lounaissaunassa sen läpäisee 110 kV:n voimajohto.



Kuva 2. Hankealue (kaava-alue). Ote luonnosvaiheen kaavaselistuksesta.

Varsinaiselle hankealueelle ei sijoitu loma- tai asuinrakennuksia. Hankealuetta lähimmät loma- ja asuinrakennukset sijoittuvat vähintään noin 1,5 km etäisyydelle voimaloista. Hankealueen ympärillä, noin 10 kilometrin etäisyydellä kaavoitettavaksi aiotusta alueesta, sijaitsee useita pienempiä kyläalueita. Lähin taajama (Varpaisjärvi), sijoittuu noin 4–5 kilometrin etäisyydelle hankealueesta. Hankealueen etäisyys Lapinlahden kirkonkylästä on noin 14 kilometriä.



Kuva 3. Vapaa-ajan asunnot sekä vakinaiset asunnot hankealueen ympäristössä. Karttaan merkitty harmaalla voimaloiden 35–40 db(A):n meluvyöhyke ja sinisellä 40–45 db(A):n meluvyöhyke. Ote kaavaselostuksen (luonnosvaihe) melumallinnuskartasta.

Alueella ei ole voimassa yleis- tai asemakaavoja. Alueella on voimassa Pohjois-Savon maakuntakaava 2030 (vahvistettu 2011, muutokset 2014, 2016). Hankealueelle tai sen välittömään läheisyyteen sijoittuvat muun muassa seuraavat maakuntakaavamerkinnot: SL 507 ja SL 506 (Kuikkasuo, Natura), E0 701 (turvetuotanto, Lantonsuo-Kivisuo) sekä 110 kV voimajohtolinja Alapitkä-Varpaisjärvi.

Tuulivoimarakentamista varten tehdyssä arkeologisessa inventoinnissa (Mikroliitti Oy 2022) hankealueen eteläosasta löydettiin yksi aiemmin tuntematon kiinteä muinaisjäänös, historialliseen aikaan sijoittuva kas-kiraunioalue. Muita suojeltavaksi katsottavia arkeologisia kohteita ei inventoinnissa löytynyt eikä alueella ole myöskään rakennetun kulttuuriympäristön suojelukohteita.

Hankealueen lähiympäristössä on kaksi valtakunnallisesti arvokasta maisema-alueita: Maaninkajärven ja Onkiveden kulttuurimaisemat hankealueen länsipuolella sekä Nilsin mäkikylät hankealueen kaakkoispuolella. Lisäksi lähiympäristössä on yksi huomioon otettava valtakunnallisesti merkittävä rakennetun kulttuuriympäristön RKY-kohde: Väisälän kylä. Lähialueelle sijoittuvia maakunnallisesti merkittäviä kulttuuriympäristökohteita ovat Alapitkän kulttuurimaisema, Koskutmäki ja Jouhimäen kulttuurimaisema. Edellä mainituista Koskutmäen maakunnallisesti arvokas kulttuurimaisema sijoittuu lähimmillään noin 2–3 km etäisyydelle hankealueesta. Etäisyys muihin kohteisiin on yli 10 kilometriä.

Varsinainen hankealue on jo nykyisellään ihmistoiminnan voimakkaasti muokkaamaa. Keskeisimpinä ihmistoiminnan vaikutus ilmenee alueen halki itä-länsi suunnassa kulkevana turvetuotantoalueena (Kivisuo-Lantonsuo). Mainitun vyöhykkeen eteläpuolella on (Iso-Valkeinen-Hongansuo-Torvenperä-Ruohosuo) metsäalue, jota halkoo voimalinja. Hankealueella on toteutettu laajalti metsäharvennushakkuita. Kookasta lehtipuuta ei esiinny juuri lainkaan, nuorta lehtipuustoa on paikka paikoin alispuuna.

Varsinaiselle hankealueelle ei sijoitu luonnonsuojelualueita, suojeluohjelmien alueita tai Natura 2000 -verkoston kohteita. Hankealue kuitenkin rajautuu luoteessa Kuikkasuon luonnonsuojelu- ja Natura-alueeseen.

Hankealueella ei sijaitse luonnonsuojelulain nojalla suojeltuja luontotyyppisiä, vesilain 2:11 §:n mukaan suojeltavia kohteita tai metsälain 10 §:n mukaisia erityisen tärkeitä elinympäristöjä. Tehdyissä luontoselvityksissä hankealueelta on havaittu rauhoitetun valkolehdokin esiintymä. Muita rauhoitettuja tai erityisesti suojeltavia kasvilajeja alueelta ei tehdyissä selvityksissä ole havaittu.

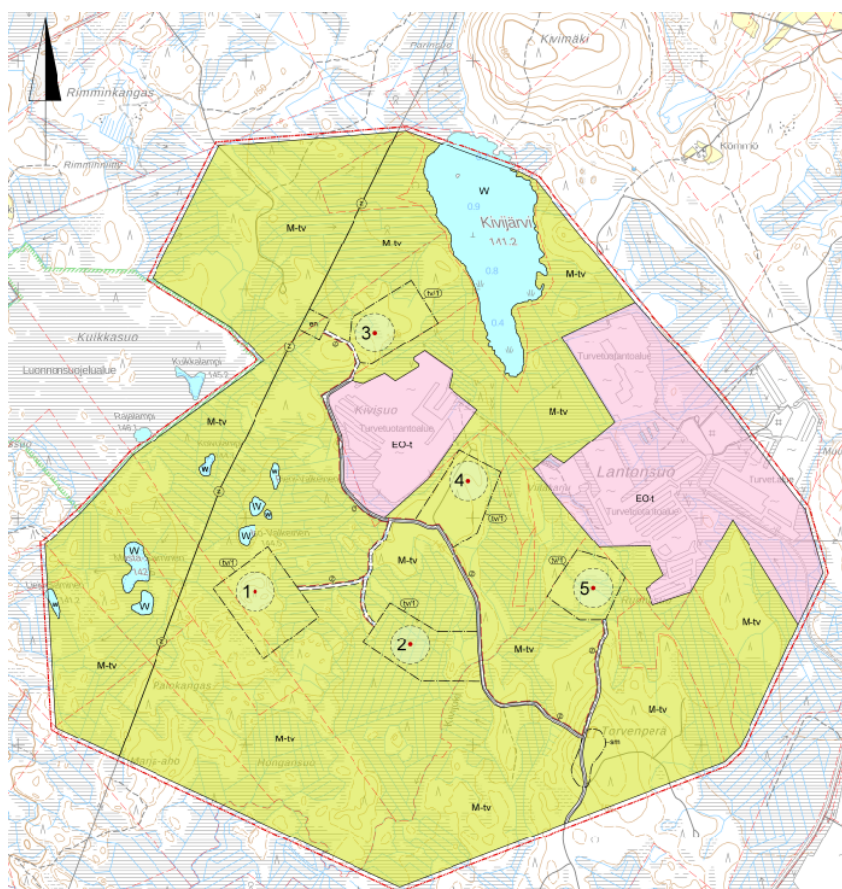
Hankealueen lähellä ei sijaitse IBA- tai FINIBA-alueita taikka muita linnuston suojelemisen kannalta erityisen tärkeitä alueita ja kohteita. Sisämaan alueena hankealue ei ole muuton kannalta erityisen tärkeä alue, mutta sisämaan kautta muuttavista lajeista ainakin piekana voi muuttaa alueen läpi. Tehtyjen linnustoselvitysten mukaan alueella tai sen läheisyydessä tavattavia huomionarvoisia lajeja ovat ainakin kalasääski, ruskosuohaukka, metsäviklo ja kalatiira. Kurki todennäköisesti pesii hankealueella tai sen läheisyydessä. Hankealueen läheisyydestä, noin kilometrin etäisyydellä lähimmästä voimalasta, on tiedossa kalasääsken pesintä. Sääksen esiintymistä alueella on tarkoitus selvittää lisää vuoden 2023 aikana. Myös metsäkanalintuselvitys on tarkoitus toteuttaa vuoden 2023 kuluessa.

Hankealueelta ei tiedetä esiintyvän liito-oravaa tai viitasammakkoa eikä alueella katsota olevan em. lajeille erityisen hyvin soveltuvia elinympäristöjä. Alueella ei alustavissa luontoselvityksissä ole katsottu olevan erityisen hyvin lepakoille soveltuvia elinympäristöjä. Hankealue ei sijoitu tunnetulle suden reviirialueelle. Hankealueen läheisyydestä on tehty joi-takin suurpetohavaintoja ainakin ahmasta.

Hankekuvaus

Savolan alueelle on suunnitteilla enintään viiden tuulivoimalan tuulipuisto. Yksittäisen voimalan nimellistehoksi on alustavasti suunniteltu 6–7 MW/voimala. Kaavoituksen aloitusvaiheessa ja YVA-päätöksenteon vireilletulovaiheessa voimaloiden enimmäiskorkeudeksi on esitetty 275 metriä maanpinnasta, mutta sittemmin enimmäiskorkeus on rajoitettu enimmillään 250 metriin maanpinnasta.

Varsinaisten voimaloiden ja niiden perustusten lisäksi tuulivoimapuisto muodostuu voimaloiden välisistä huoltoteistä, tuulivoimaloiden ja sähköaseman välisistä keskijännitekaapeleista (maakaapeli) sekä sähköverkkoon liittymistä varten rakennettavasta sähköasemasta. Savolan hanke ei edellytä uusia maanpäällisiä voimalinjoja, koska tuulivoimapuiston sähköverkkoliityntä on suunniteltu toteutettavaksi kaava-alueen läpi kulkevaan Savon Voima Verkko Oy:n Alapitkä-Varpaisjärvi 110 kV voima-johtoon. Tuulivoimapuiston sisäinen sähkönsiirto toteutetaan maakaapelein. Alueen sisäinen ns. pääsytieverkosto tukeutuu jo oleviin yksityisteihin ja vähäisessä määrin niitä täydentäviin uusiin teihin.



Kuva 4. Tuulivoima-alueen alustava kartta. Ote kaavaluonnoksesta.

Hankkeesta vastaavan arvio ympäristövaikutuksista (perustuen luonnosvaiheen kaavaselostukseen)

Vaikutukset yhdyskuntarakenteeseen ja maankäyttöön

Nykyisin hankealue on pääosin metsätalouskäytössä sisältäen myös turvetuotantoalueita. Tuulivoimarakentamisen myötä alueen maankäyttö muuttuu. Toiminnan aikaiset keskeiset maankäyttöön kohdistuvat vaikutukset koskevatkin ennen kaikkea rakentamattomien metsätalousalueiden muuttumista osin energiantuotannon alueiksi ja uusiksi tiealueiksi.

Vaikutukset kohdistuvat osin myös metsätalousalueille tyypilliseen virkistyskäyttöön. Vaikutukset ovat pitkäkestoiset, mutta kohdistuvat vain pieneen alaan kaavoitettavaksi suunnitellusta alueesta.

Toiminnasta aiheutuvat liikennejärjestelyt eivät edellytä muutoksia yleiseen tieverkkoon ja kaava-alueella hyödynnetään olemassa olevaa tiestöä. Tuulivoimapuiston alue säilyy pääkäyttötarkoitukseltaan metsätalousalueena.

Voimassa olevissa maakuntakaavoissa tuulivoimaloiden alueita ei sijoitu kaava-alueelle. Laadittavana oleva yleiskaava ei ole ristiriidassa aluetta ja sen lähiympäristöä koskevien muiden maakuntakaavassa osoitettujen merkintöjen kanssa. Kaava ei ole ristiriidassa myöskään Lapinlahden muiden yleis- tai asemakaavojen kanssa.

Alueen läheisyyteen ei kohdistu sellaisia yhdyskuntarakenteen tai maankäytön kehittämistarpeita, jotka eivät olisi sovitettavissa yhteen tuulivoimarakentamisen kanssa. Savolan tuulivoimapuisto ei vaikuta myöskään Lapinlahden kunnan yhdyskuntarakenteeseen.

Kaava-alueelle ei kohdistu erityisiä asuinrakentamisen tai muun rakentamisen tarpeita. Alueella ei ole nykyisellään asuinrakennuksia ja tuulivoiman toteutuessa nykyinen maankäytön pääkäyttömuoto säilyy ja siihen liittyen alueelle voi jatkossakin rakentaa pienimuotoisia maa- ja metsätaloutta palvelevia rakennuksia. Hankkeen toteutuminen ei siten rajoita alueen nykyisiä maankäyttömuotoja muutoin kuin uusien rakennuspaikkojen osalta. Maanomistajilla on edelleen mahdollisuus käyttää omistamiaan kiinteistöjä normaalilla, maa- ja metsätalousalueille ja turvetuotantoalueille tavanomaisella tavalla.

Suunniteltujen tuulivoimaloiden alueet sijoittuvat riittävän etäälle sekä nykyisistä että kaavoitetuista Lapinlahden ja Varpaisjärven taajama-alueista. Haja-asutusalueillakaan ei sijaitse asuin- tai lomasuvinrakennuksia alle 1,5 km etäisyydellä tuulivoimaloista.

Tuulivoimapuiston alueella tullaan rakentamaan jonkin verran uutta tiestöä. Tämä parantaa alueen metsien hyödyntämismahdollisuuksia ja huoltoa sekä saavutettavuutta niin virkistysmielessä kuin metsätalouden kannalta. Alueella on jo olemassa olevaa tiestöä. Uusi tiestö vähentää vähäisessä määrin metsien pinta-alaa. Uusien tieyhteyksien alta kaadetuista puista saadaan myynti- ja verotuloja.

Kaava-alueelle ei tietävästi kohdistu järjestettyä matkailua tai matkailupalveluja eikä alueella ole erityistä merkitystä seudun matkailun kohdealueena.

Tuulivoimaloiden toiminnan päätyttyä tuulivoimalat voidaan purkaa ja poistaa kokonaisuudessaan. Voimaloiden perustusten ja maakaapelien osalta poistaminen ratkaistaan kulloinkin voimassa olevan jätelainsäädännön mukaisesti. Mikäli kaikki rakenteet poistetaan, ei voimaloilla ole

käytöstä poiston jälkeen vaikutuksia maankäyttöön. Mikäli perustuslaatat jätetään paikoilleen, voidaan niiden vaikutuksia vähentää perustusten maisemoinnilla. Tuulivoimapuiston purkamisen jälkeen alue vapautuu muuhun maankäyttöön.

Vaikutukset maisemaan ja kulttuuriympäristöön

Hanke muuttaa olevaa maisemakuvaa. Rakentamisen myötä tuulivoimaloita ympäröivät lähimaisemat muuttuvat rakennetuksi tuulivoiman tuotantomaisemaksi. Vaikutukset maisemaan ovat kestoaltaan pitkäaikaisia, sillä Savolan alueen tuulivoimaloiden elinkaaren odotetaan olevan vähintään 30 vuotta. Tuulivoimaloiden aiheuttamat maisemavaikutukset ovat voimakkaimmillaan tuulivoimapuiston elinkaaren alkuaikoina, silloin kun tuulivoimalat ovat vielä uusia elementtejä maisemassa.

Rakentamisaikaiset maisemavaikutukset ovat kestoaltaan lyhytaikaisia ja laajuudeltaan paikallisia. Muutoksia maisemassa aiheuttaa puuston raivaaminen sekä paikalla olevat työkoneet ja nosturit. Korkea työkalusto saattaa näkyä puuston latvuston yläpuolella rakentamistoimenpiteiden aikana. Lähimaisema palautuu rakentamisen jälkeen osittain ennalleen, kun osa alueesta metsitetään. Ajan kuluessa maisemavaikutukset lieventyvät, kun tuulivoimalat totutaan näkemään maisemassa. Tuulivoimapuiston elinkaaren lopussa tuulivoimaloiden maanpäälliset osat puretaan pois kokonaan, jolloin niiden aiheuttamat maisemavaikutukset häviävät.

Savolan tuulipuistoalueelle suunniteltujen voimaloiden kokonaiskorkeus on enintään 250 metriä, joten ne näkyvät maisemassa laajalle alueelle. Suunnitellut tuulivoimalat sijoittuvat metsäisille alueille. Asutuksen, loma-asutuksen ja pääkulkuväylien sekä tuulivoimaloiden väliin sijoittuu puustoisia alueita, jotka katkaisevat monin paikoin näkymiä kohti voimaloita.

Tuulivoimaloiden välittömällä vaikutusalueella (etäisyys tuulivoimaloilta noin 0–200 m) Savolan voimaloiden pystytysalueet sekä metsäautoteiden parantaminen ja uusien tieosuuksien rakentaminen muuttavat maisemaa avoimemmaksi. Kunkin voimalan välittömässä läheisyydessä voimalat hallitsevat maisemaa. Maisemassa tapahtuva muutos on suuri. Voimaloiden välittömään lähiympäristöön kohdistuvia vaikutuksia ei voida kuitenkaan pitää erityisen merkittävänä, sillä alue on lähinnä tavanomaista talousmetsää ja osin turvetuotantoaluetta, joka on avointa aluetta.

Tuulivoimapuiston lähialueelta tarkasteltuna (etäisyys tuulivoimaloilta noin 0–5 kilometriä, dominanssialue) voimalat voidaan parhaiten erottaa kaava-alueen eteläpuolisilta maataloihin liittyviltä pelloilta; Suurimäki, Järvenpää, Saareksela, Korpisenniemi. Kyseiset alueet ovat noin 1,5–2,2 km päässä lähimmistä tuulivoimaloista. Kyseisillä alueilla tuulivoimaloita tai osa niistä näkyy puuston muodostaman silhuetin takaa. Metsän latvuston yläpuolella kohoava tuulivoimala on selvästi havaittavissa tältä

etäisyydeltä. Kaikkinsa noin 5 km etäisyydelle tuulivoimaloista sijoittuu noin 80 asuinpaikkaa (joista muutamia on loma-asuinkäytössä), joista noin 20 rakennuspaikkaa sijaitsee em. dominanssialueella ja loput noin 60 rakennuspaikkaa eli suurin osa sijaitsee noin 2–5 km etäisyydelle tuulivoimaloista. Tuulivoimalat näkyvät tyypillisesti lähialueella oleville mäkialueiden avoimille mautilojen peltoalueille. Sen sijaan metsien tai istutusten saartamille piha-alueille tuulivoimalat eivät pääsääntöisesti näy. Vaikutukset jäävät korkeintaan kohtalaisiksi. Usein näkösektori on varsin kapea ja voimaloiden suuri koko ei tule kokonaisuudessaan esille.

Noin 5–12 kilometrin etäisyysvyöhykkeeltä tuulivoimalat voivat näkyä parhaiten laajoille vesialueille ja maastossa erottuville avoimille peltoisille mäkialueille. Tällaisia ovat etenkin alueet Pyörteinen -järven länsipuolella ja Pajujärven länsipuolella. Myös Varpaisjärven Varpanen -järven eteläosan avoimet peltoalueet. Paikoin myös Juurikan ja Luhin avoimet peltoalueet. Vaikutukset maisemassa ovat kuitenkin suhteellisen vähäiset pitkäköistä etäisyyksistä johtuen.

Kaukoalueelta tarkasteltuna (etäisyys tuulivoimaloilta noin 12–25 kilometriä) näkemiä tuulivoimala-alueelle syntyy tehdyn näkemäalueanalyysin mukaan lähinnä valtatie 5 varrelta avoimilta pelto- tai järven taustalajeilta. Tällaisia alueita ovat mm. Lapinlahden keskustaajaman pohjoispuolella valtatie ja maantien 16320 ramppialue pistemäisesti, kohdat, joissa Onkiveden lahdet pistävät valtatie 5 läheisyyteen ja Alapitkän peltoalueet valtatie 5 varrella. Esimerkiksi Väisälänmäen alueelle ulottuu vain pienehkö teoreettinen pistemäinen näkymäalue noin 23–24 km päässä tuulivoimaloista. Kaukoalueella tuulivoimaloiden maisemavaikutukset jäävät suuresta etäisyydestä ja vähäisistä näkymäalueista johtuen vähäisiksi ja monin paikoin lähes olemattomiksi.

Tuulivoimapuiston teoreettiselta maksiminäkyvyysalueelta (etäisyys tuulivoimaloilta noin 25–30 kilometriä) näkymien syntyminen tuulivoimaloille on näin etäällä meren rannasta pääsääntöisesti teoreettista. Teoreettisella maksiminäkyvyysalueella maisemavaikutuksia ei tällä tuulivoimala-alueella käytännössä ole.

Koskutmäen maakunnallisesti arvokasta kulttuurimaisemaa lukuun ottamatta kaikki muut lähialueelta tunnistetut maisema- ja kulttuuriympäristökohteet ovat niin kaukana Savolan tuulivoimapuistosta, ettei näiden kulttuuriarvoille aiheudu merkityksellisiä vaikutuksia. Väisälänmäen alueelle ulottuu vain pienehkö teoreettinen pistemäinen näkymäalue noin 21–23 km päässä tuulivoimaloista. Jo etäisyyden takia merkityksellisiä maisemavaikutuksia ei käytännössä Väisälänmäkeen voi kohdistua.

Kaikki viisi tuulivoimalaa näkyvät Koskutmäen maisema-alueelle. Tuulivoimaloiden vähäisestä määrästä johtuen ne eivät kuitenkaan muodosta maisemakuvaan sitä rikkovaa massiivisen oloista rintamaa, vaan

tehdyn näkymäkuvan perusteella sulautuvat varsin hyvin maisemakuvaan. Koskutmäen maisema-arvot ovat sen rakennuskannaltaan yhteisessä kokonaisuudessa. Koskutmäki on loivahko pelloksi raivattu mäki-alue, jossa viisi vanhaa maatilapihaa sijaitsee näkymäetäisyydellä toisistaan. Pihoille johtavat kapeat, peltotiemäiset hiekkatiet myötäilevät edelleen viljelyksessä olevia mäenkumparepeltoja, joiden reunoilla on säilynyt vanhoja riisiä ja latoja. Tähän miljööseen useamman kilometrin etäisyydelle suunnitellut tuulivoimalat eivät aiheuta oleellisia haittavaikutuksia.

Arkeologinen kulttuuriperintö voidaan huomioida tuulivoimapuiston suunnittelussa siten, etteivät suojelukohteet jää rakentamisen alle, jolloin niille ei aiheuteta fyysisiä muutoksia. Muinaismuistonselvityksessä todettu historiallinen kaskiröykkiökohde on osoitettu ja rajattu kaavaan sm-merkinnällä. Ko. alueen läpi kulkee jo nykyisin yksityinen metsätaloustie. Mikäli tietä joudutaan ko. kohdalla tuulivoimaloista aiheutuen merkittävästi parantamaan, niin tarvittaessa tien sijaintia voidaan muuttaa siten, ettei siitä aiheudu haittaa muinaismuiston koskemattomuudelle.

Vaikutukset luonnonympäristöön

Tehdyn luontoselvityksen (Ekotoni Ky 1.4.2023) perusteella tuulivoimapuiston alueen luontoa leimaavat metsätalouskäytössä olevat CT-tyyppin metsät ja käytöstä poistetut turvetuotantoalueet. Metsät ovat metsätaloustoimin käsiteltyjä ja niiden lahoppuusto on määrältään ja laadultaan hyvin niukkaa. Puusto on kauttaaltaan yksilatuksista, mäntyvaltaista taimikkoa tai noin 10–60-vuotiasta mäntymetsää. Alueella ei ole metsä- tai vesilain mukaisia erittäin tärkeitä elinympäristöjä, luonnonsuojelulain mukaisia luontokohteita eikä uhanalaisiksi luokiteltuja luontotyypppejä.

Yhteensä alueella havaittiin 28 lintulajia, joista yksikään ei ollut uhanalainen. Vaarantuneita lajeja havaittiin viisi ja silmällä pidettäviä kolme. Direktiivilajeja havaittiin kuusi. Suomen kansainvälisiä vastuulajeja havaittiin kaksi. Lajisto vaikutti olevan muuten biotoopille tavanomaista ja lajimäärä melko keskimääräinen.

Alueen luonto ei ole soveliasta tai tyypillistä elinympäristöä liito-oravalle ja sen esiintymisestä ei ole tehty havaintoja. Alue ei myöskään ollut tyypillistä lepakoiden elinympäristöä eikä lepakoista myöskään ollut alueelta havaintoja laji.fi-tietokannassa.

Tuulipuistoalue rajoittuu länsiosastaan Kuikkasuon-Suurisuon Natura-alueeseen. Lähimmät tuulivoimalat (nro 4 ja 5) tulisivat sijoittumaan noin 900 m ja 500 m luonnonsuojelun alueen rajasta. Koska lähimmät suunnitellut tuulivoimalat sijaitsevat melko kaukana Natura-alueesta, ei tuulivoimaloiden rakentaminen tule vaikuttamaan merkittävästi Natura-alueen suojelun tilaan, suojelun perusteina oleviin luontotyypppeihin eikä huomionarvoisiin eliöihin, jotka ovat kasveja ja selkärangattomia. Kuik-

kasuon-Suurisuon suojelun perusteena oleville luonnonarvoille on kohdalaisen merkittäväksi uhkatekijäksi arvioitu metsänhoito ja sen vaikutukset yleisesti. Voidaan arvioida, että yleiskaavasta ei aiheudu oleellisia vaikutuksia Natura-alueen erityisille luontoarvoille.

Kuikkasuolla on pesinyt kalasääski, jonka pesän etäisyys on noin 1,2 km etäisyydellä lähimmästä tuulivoimalasta. Suositeltavan häiriöttömän puskurivyöhykkeen leveys asutun sääksen pesän ympärillä pesinnälle herkipänä ajankohtana avoimessa maastossa on noin 800 m ja metsäisessä maastossa vähemminkin. Erityisen arkana erämaalintuna sääksellä ei voi kuitenkaan pitää, sillä moni pari pesii vain muutaman sadan metrin päässä maaseutuasutuksesta ja teistä. Tuulivoimaloiden rakentaminen mainituille etäisyyksille Natura-alueen rajasta ei aiheuttane haittaa sääkselle. Kesän 2023 täydennyskartoituksissa selvitetään vielä 3–4 päivän ajan sääksen saalistusmatkojen suuntautumista.

Maa- ja kallioperävaikutukset

Rakentamisalueiden toteuttaminen vaatii maa-ainesten poistoa, läjitystä ja massanvaihtoa uuden tiestön ja voimaloiden rakentamispaikkojen kohdilla. Maarakennustöiden ja kaivujen haitalliset vaikutukset eivät kohdistu niinkään maaperään vaan lähinnä pintavesiin, mahdollisesti lisääntyvän kiintoainekuormituksen sekä valuma-alue muutosten seurauksena. Kaava-alueelle tai sen lähetyville ei sijoitu luonnon- ja maisemansuojelun kannalta arvokkaita kalliioalueita, tuuli- ja rantakerrostumia tai moreenimuodostumia, joihin sillä voisi olla vaikutusta.

Vaikutukset pinta- ja pohjavesiin

Suunnittelualueella sijaitsevia pintavesiä ovat alueen pohjoisosassa sijaitseva Kivijärvi. Kivijärven eteläpäästä laskee Kivijoki etelä-luoteisuuntaan. Muita vesistöalueita ovat alueen länsiosassa sijaitsevat pienet lammet, mm. Koivulampi, Pieni-Valkeinen, Iso-Valkeinen, Musta-Salminen ja Lieju-Salminen. Pintavesiin mahdollisesti kohdistuvat vaikutukset ilmenevät ainoastaan hankkeen rakentamisaikana voimalapaikkojen, tiestön sekä sähkönsiirtoreittien raivaamisen ja rakentamisen kautta. Rakentamistoimenpiteiden aikana poistetaan pintamaa, mikä saattaa hieman lisätä vesistöihin kohdistuvaa valuntaa ja kiintoainekuormitusta. Kiintoainekuormitusta voi lisätä myös perustuksiin käytettävä kiviaines. Vesien laadun heikkeneminen näkyy veden sameutena ja humuspitoisuuden kasvuna. Tuulivoimapuistojen rakentamisen aikana ei käytetä sellaisia aineita, jotka voisivat haitallisessa määrin liueta maaperään ja valua vesistöihin. Ennakoimattomissa onnettomuustilanteissa vesistöjen pilaantumisriski on kuitenkin mahdollinen.

Myös tierakentaminen voi vaikuttaa vesien laatuun. Teiden rakentamiseen tarvittavat toimenpiteet ovat varsin pieniä. Tästä johtuen teiden rakentamisesta pintavesiin johtuva mahdollinen haitta on lyhytaikainen, mutta se voi osaltaan lisätä kiintoaines- ja humuskuormitusta. Alueilla, joilla rakennettava tai kunnostettava tie ylittää olemassa olevan ojan tai

puron, tai tuulivoimalan rakennuspaikka sijoittuu ojan välittömään läheisyyteen, voi syntyä väliaikaisia tukoksia uomiin ja paikallisia muutoksia veden virtaukseen maansiirtotöiden aikana. Näille kohdin laitetaan rum-puputket, jotta veden virtaama ei häiriinny. Ojien välittömään läheisyyteen sijoittuvien teiden osalta tulee huolehtia siitä, että vesistöihin kohdistuvat tuulivoimarakentamisen aiheuttamat vaikutukset, mm. kiintoainekuormituksen muodossa, jäävät mahdollisimman vähäisiksi.

Vaikutukset pohjavesille arvioidaan vähäisiksi. Kaava-alueella ei ole luokiteltuja pohjavesialueita. Lähin pohjavesialue, Silmälampi - Syrjäharju (0891603 AB, luokka 2) sijoittuu noin 5 km etäisyydelle lähimmistä suunnitelluista voimaloista.

Meluvaikutukset

Tuulivoimaloita koskeva melumallinnus ja raportointi on tehty ympäristöministeriön ohjeistuksen mukaisesti (Ympäristöhallinnon ohjeita 2/2014, Tuulivoimaloiden melun mallintaminen). Melumallinnusten perusteella valtioneuvoston asetuksen ohjearvoja asunnoille ja vapaa-ajan asunnoille ei hankkeessa ylitetä. Myöskään STM:n antamia sisätilojen pienitaajuisen melun ohjearvoja ei ylitetä. Kuikkasuo ja Suurisuon Natura SAC -alueelle ulottuu 30–44 dB(A) melutasovyöhyke. Tuulivoimapuiston alueella, voimaloiden välittömässä läheisyydessä, äänitaso on yli 45 dB(A), joten melulla saattaa olla vaikutuksia esimerkiksi alueen virkistyskäyttöön.

Pienitaajuinen melu on laskettu ympäristöministeriön ohjeistuksen mukaisesti. Asumisterveysasetuksen toimenpiderajat pienitaajuiselle melulle alittuvat selvästi lähimmissä asunnoissa. Vapaa-ajan asuntojenkin kohdalla sisätilojen toimenpiderajat alittuvat. Myös kauempana sijaitsevilla asunnoissa toimenpiderajat alittuvat, koska pienitaajuinen melu vähenee etäisyyden kasvaessa.

Tuulivoimapuiston rakentamisen aikana melua aiheutuu mm. maansiirtokoneista, nostureista, ajoneuvoliikenteestä sekä rakentamisesta. Rakennustyömaan melu on hyvin impulssimaista ja paikallista ja ajoittuu pääasiallisesti päiväaikaan. Tämän vuoksi meluvaikutukset eivät kasva merkittäviksi. Rakentaminen kestää vain lyhyen ajan suhteessa tuulivoimaloiden elinkaareen, joten meluvaikutuksetkin voidaan katsoa lyhytkestoisiksi.

Välkevarjostusvaikutus

Tehdyn välkeselvityksen mukaan Savolan tuulivoimaloiden muodostama varjovälke ei aiheuta kohtuutonta haittaa alueen loma- tai vakituksille asunnoille. Näin ollen välkkeen hallintajärjestelmälle ei nähdä tarvetta Savolan tuulivoimaloiden osalta, mutta tarvittaessa sellainen voidaan asentaa.

Liikennevaikutukset

Tuulivoimapuiston käytön aikaiset liikennevaikutukset ovat vähäisiä, koska liikennettä syntyy ainoastaan tuulivoimapuiston huoltoliikenteestä. Liikenteen suhteellisen vähäinen kasvu ei oleellisesti vaikuta kaava-alueen ympärillä olevan tiestön liikenteen sujuvuuteen.

Merkittävimmät liikenteelliset vaikutukset ajoittuvat tuulivoimapuiston rakentamisvaiheeseen. Rakentamisen aikaiset erikoiskuljetukset aiheuttavat todennäköisesti paikallisia häiriöitä liikenteen sujuvuuteen. Rakentamisesta aiheutuva liikennehaitta on kaava-alueen lähiympäristössä kestoaltaan noin yksi vuosi.

Uusi rakentaminen ei edellytä kokonaan uusien teiden rakentamista, vaan kaava-alueella jo olevien rakenteiden parantamista ja jossakin määrin teiden jatkamista.

Vaikutukset ihmisten elinoloihin ja viihtyvyyteen

Kaava-alueita voidaan kuvailla tyypilliseksi tuulivoimahankkeen sijaintipaikaksi, joka on talousmetsäkäytössä. Tuulivoimapuiston kaava-alueen sisällä ei ole asutusta. Lähin asuinrakennus sijaitsee noin 1,5 kilometrin etäisyydellä lähimmistä voimaloista. Maisemassa tapahtuvat muutokset ovat konkreettisia vaikuttaessaan alueen lähi- ja kaukomaisemaan sekä ihmisten maisemakokemuksiin. Maisemavaikutukset voivat tuulivoimaloiden näkyvyydestä riippuen kohdistua laajalle alueelle. Myös lentotehtaalot muuttavat maiseman luonnetta ja voivat heikentää asumisviihtyvyyttä.

Kaava-alueen se osa jonne tuulivoimalat sijoittuvat muuttuu tuulivoimapuiston toteutuksen myötä talousmetsäalueesta energiantuotantoalueeksi, jolloin paikallisesti maisemassa tapahtuvat muutokset ovat kaava-alueiden välittömässä läheisyydessä asuville ja ko. alueilla liikkuville merkittäviä. Maiseman muutoksen osalta vaikutukset ihmisten elinoloihin ja viihtyvyyteen arvioidaan pääasiassa vähäisiksi ja paikoitellen kohtalaisiksi.

Tuulivoimapuiston rakentaminen muuttaa kaava-alueen lähiympäristön äänimaisemaa. Melumallinnusten mukaan Savolan tuulivoimalat eivät aiheuta valtioneuvoston asetuksen mukaisen yöajan melutason 40 dB ylitystä yhdenkään asuin- ja lomarakennusten kohdalla. Lähimmät vakituiset ja vapaa-ajan asukkaat voivat kokea tuulivoimaloiden melun häiritsevänä tuulipuiston lähiympäristössä liikkueensa, vaikka ohjearvot eivät kiinteistöillä ylittyisikään.

Tuulivoimaloiden aiheuttaman äänen osalta vaikutukset elinoloihin ja viihtyvyyteen jäävät vähäisiksi, koska tehtyjen mallinnusten mukaan asuin- ja lomarakennusten kohdalla meluarvot alittavat tuulivoimalalle asetetut ohje- ja raja-arvot.

Tuulivoimalan lavat muodostavat kirkkaalla säällä liikkuvia varjoja, minkä asukkaat voivat havaita valon voimakkuuden äkillisenä vaihteluna, vilkkumisena tai nopeasti vilahtavana varjona. Tuulivoimaloiden aiheuttamat varjostus- ja välkevaikutukset havaitaan parhaiten keväällä ja kesällä, jolloin aurinko paistaa eniten. Varjostus- ja välkevaikutusten osalta vaikutukset ihmisten elinoloihin ja viihtyvyyteen arvioidaan vähäisiksi.

Voidaan arvioida, että tuulivoimapuiston elinoloihin ja viihtyvyyteen kohdistuvat haitalliset vaikutukset ovat subjektiivisia ja usein muodostuneisiin ennakkokäsityksiin, asenteisiin, huoliin ja pelkotiiloihin perustuvia. Vaikutukset kohdistuvat luonnollisesti eniten tuulivoimaloiden lähellä asuviin sekä niihin asukkaisiin, jotka kokevat tuulivoimaloiden näkymisen ja maisemavaikutukset tai tuulivoimaloiden äänen ja lentoestevalot häiritseväksi omassa tutussa ja miellyttävässä asuinympäristössään. Kokonaisuudessaan vaikutukset elinoloihin ja viihtyvyyteen arvioidaan vähäisiksi.

Vaikutukset virkistyskäyttöön ml. metsästys ja riistakannat

Voimaloiden rakentaminen voi joissain määrin vähentää alueen virkistyskäytöllistä merkitystä ja sen koettua arvoa. Tuulivoimapuiston rakentaminen ei kuitenkaan estä alueella liikkumista eikä alueen virkistyskäyttöä. Virkistyskäyttömahdollisuudet poistuvat rakennettavilta alueilta, mutta näiden alueiden osuus kaava-alueen kokonaispinta-alasta on pieni.

Tuulivoimapuiston toteuttaminen muuttaa kuitenkin alueen metsäistä ympäristöä ja maisemassa tapahtuvat muutokset sekä voimaloiden ääni ja näkyminen voidaan kokea virkistyskäyttöä häiritseväksi. Haitalliset vaikutukset korostuvat erityisesti sellaisilla alueilla, jotka ovat asukkaille tärkeitä virkistyskohteita ja joilla asukkaat liikkuvat paljon. Myös mahdolliset terveysriskeihin liittyvät pelot voivat heikentää virkistyskäytön miellyttävyyttä.

Talviaikaan alueella liikkumiseen voi kohdistua vähäisiä rajoitteita lapoihin tai rakenteisiin muodostuvan jään irtoamisriskin vuoksi. Turvallisuusriski sinänsä on kuitenkin todettu hyvin pieneksi ja rajoitteista ilmoitetaan esimerkiksi varoituskyltein.

Kaava-alueella ei ole virallisia retkeily-, ulkoilu- tai hiihtoreittejä eikä kunnan virkistys- tai matkailupalveluita, jolloin vaikutus virkistyskäyttöön kohdistuu lähinnä talousmetsä- ja suoalueisiin, joissa kävijämäärät ovat kuitenkin verrattain vähäisiä.

Tuulivoimahankkeen ei arvioida heikentävän merkittävästi kaava-alueen virkistyskäyttömahdollisuuksia. Vaikutukset arvioidaan olevan kokonaisuutena vähäiset.

Tuulivoimapuiston toteuttaminen ei metsästystä kaava-alueella. Metsästysmahdollisuudet poistuvat rakennettavilta tuulivoimaloiden alueilta ja heikkenevät huoltoteiden alueella, mutta näiden alueiden osuus kaava-alueen kokonais-pinta-alasta on pieni. Metsästykseen kohdistuvat vaikutukset eivät johdu niinkään riistalajien kantojen heikkenemisestä, vaan mahdollisista riistan elinalueiden pirstoutumisesta ja laadun muuttumisesta sekä kulkureittien muuttumisesta, jolloin riistalajit siirtyisivät muualle ympäröiville rauhallisemmille alueille. Toisaalta on myös todettuja havaintoja, että eläimistö palaa alueelle rakentamisajan häiriöiden jälkeen.

Tuulivoimaloiden rakentaminen muuttaa alueen metsäistä ympäristöä sekä maisemaa ja voimaloiden ääni, varjostus ja näkyminen voidaan kokea metsästystä häiritsevänä. Toisaalta nykyisen tiestön paraneminen ja uusien tieyhteyksien rakentaminen parantavat alueiden saavutettavuutta ja helpottavat alueella liikkumista. Rakentamisesta aiheutuvat häiriövaikutukset ovat lyhytaikaisia ja tyypiltään metsänkäsittelytoimien kaltaisia. Riistan elinympäristöihin kohdistuvat, tuulivoimapuistojen rakentamisen suorat vaikutukset arvioidaan pääsääntöisesti vähäisiksi, koska tuulivoimaloiden ja huoltotiestön alle jäävät elinympäristöt ovat enimmäkseen tavanomaista metsätalouskäytössä olevaa metsämaata. Lisäksi menetettävän elinympäristön pinta-ala ja rakennetuksi ympäristöksi muuttuvan alueen laajuus on vähäinen suhteessa ympäristön metsäisten alueiden kokonaislaajuuteen.

Etenkin suurikokoisille ja laajalla alueella liikkuville nisäkkäille, kuten esim. hirvieläimille ja suurpedoille, vaikutukset jäävät lieviksi, koska muutoksia ilmenee vain hyvin pienellä osalla eläinten elinalueista. Myös huoltotiestön elinalueita pirstova vaikutus arvioidaan vähäiseksi, sillä kaava-alueella on jo nykyisellään melko laaja metsäautotieverkosto. Tuulivoimala-alueet saattavat jonkin verran muuttaa hirvien kulkureittejä alueilla. Pienriistalle aiheutuvat vaikutukset ovat vähäisiä.

Vaikutukset tutkiin ja viestintäyhteyksiin

Tuulivoimapuistoista saattaa aiheutua vaikutuksia tutkille. Savolan hanke on saanut myönteisen lausunnon koskien Puolustusvoimien aluevalvontaa. Alle 20 kilometrin etäisyydellä hankealueesta ei sijaitse säätutkia.

Tuulivoimaloiden on useissa tapauksissa todettu aiheuttavan häiriötä antenni-tv-vastaanottoon voimaloiden lähialueilla. Tuulivoimala voi myös katkaista radiolinkkiyhteyden, jos voimala sijoittuu suoraan lähettimen ja vastaanottimen väliin. Häiriöiden esiintyminen riippuu voimaloiden sijainnista suhteessa lähetinmastoon ja tv-vastaanottimiin. Jos Savolan hankealueen ympäristössä esiintyy tuulivoimaloiden rakentamisen jälkeen häiriötä antenni-tv-vastaanotossa, selvittää hanketoimija yhdessä verkon ylläpitäjän kanssa häiriön syyn.

Turvallisuus- ja onnettomuusriskit

Tuulivoimalat on varustettu suojajärjestelmällä, joka pysäyttää voimalan hallitusti, mikäli se havaitsee poikkeavuuden valmistajan ilmoittamista sallitusta arvosta. Tuulivoimaloiden rikkoontuminen niin, että tuulivoimaloista irtoaisi osia, on erittäin epätodennäköistä. Jos rikkoontumista ja osien irtoamista tapahtuisi, se sattuisi todennäköisimmin kovalla myrskytuulella, jolloin on oletettavaa, että tuulivoimaloiden lähistöllä ei ole liikkuja, jotka voisivat loukkaantua putoavista osista.

Tuulivoimalan kiinteisiin rakennelmiin sekä lapoihin saattaa talviaikana muodostua jäätä voimalan toimintataukojen aikana. Kiinteisiin rakennelmiin muodostuva jää putoaa irrotessaan suoraan voimalan alapuolelle, mutta pyörivistä lavoista irtoava jää voi lentää kauemmas ja aiheuttaa vahinkoa. Lavoista irtoava jää kuitenkin yleensä jää roottorin halkaisijan sisäpuolelle, eli tässä tapauksessa noin 80–90 metrin säteelle. Jäänmuodostusta esiintyy harvoin. Tuulivoimapuistoalueella liikkuu vähän ihmisiä etenkin talvisin, joten riski irtoavasta jäästä aiheutuvasta vahingosta on hyvin pieni. Alueelle tulee varoituskylttejä ja eri voimalaitosvalmistajilla on erilaisia automaattisia menetelmiä jään muodostamisen tunnistamiseen ja -ehkäisyyn.

Tuulivoimalassa voi syttyä tulipalo joko mekaanisen toimintahäiriön johdosta tai ulkoisen syyn, esimerkiksi salamaniskun tai metsäpalon takia. Nykyaikaisten tuulivoimaloiden paloturvallisuusstandardit ovat niin korkeat, että tulipaloriski on häviävän pieni. Tuulivoimalassa on palonilmaisulaitteet, jotka pysäyttävät tuulivoimalan automaattisesti havaitessaan savua ja voivat näin ehkäistä varsinaisen tulipalon. Useimpiin voimalatyyppeihin on asennettavissa automaattinen sammutuslaitteisto, joka sammuttaa konehuoneessa havaitut palonalut. Ylhäällä tuulivoimalan konehuoneessa tai lavoissa syttynyttä tulipaloa voi olla hankalaa sammuttaa ulkoisesti. Riittävän korkealle nostavaa nosturia ei välttämättä ole saatavissa pikaisesti palopaikalle. Pelastusviranomaisten tehtäväksi jää näissä tapauksissa lähialueen evakuoiminen ja vaara-alueen eristäminen lisäonnettomuuksien ehkäisemiseksi. Tuulivoimalat sijoitetaan jo lähtökohtaisesti riittävän suojaetäisyyden päähän esimerkiksi yleisistä teistä ja asutuksesta, jolloin palavakaan tuulivoimala ei aiheuta vaaraa sivullisille.

Tuulivoimapuiston rakentamisen ja purkamiseen liittyy tavanomaiseen maanrakennukseen kuuluvat ympäristöriskit eli kuljetuskalustosta ja työ-koneista voi onnettomuustilanteessa aiheutua maaperän ja edelleen pinta- ja pohjaveden pilaantumista öljy- tai polttoainevuodon seurauksena. Kuljetuksessa ja rakennustöissä käytetään kuitenkin asianmukaista ja huollettua kalustoa, eikä huoltotöitä tai polttoaineenjakelua tehdä tuulivoimapuiston tai rakennus- ja huoltoteiden alueella.

Tuulivoimapuisto ei sijaitse luokitelluilla pohjavesialueilla eivätkä rakennus- tai huoltotiet kulje pohjavesialueella tai vesistöjen välittömässä läheisyydessä.

Yhteisvaikutukset muiden hankkeiden kanssa

Savolan tuulivoimapuisto ei aiheuta muiden suunnitteilla olevien lähialueen tuulivoimahankkeiden kanssa yhteisvaikutuksia. Iso-Petäjämäen tuulivoimapuiston suunnittelualue (noin 15 km luoteeseen) ja Tielammen Tuulivoimapuiston suunnittelualue (noin 20 km luoteeseen) ovat etäisyydeltään niin kaukana Savolan tuulivoimapuiston suunnittelualueesta, että ne eivät toteutettujen melu-, välke- ja näkymäalueanalyysien mukaan aiheuta yhteisvaikutuksia Savolan tuulivoimapuiston kanssa.

Hankkeesta vastaavan näkemys YVA-menettelyn tarpeesta

Hankkeesta vastaava on ELY-keskukselle toimittamassaan vastinekirjeessä todennut, että sen oman näkemyksen mukaan hankkeeseen ei tule soveltaa YVA-menettelyä erityisesti hankkeen koko huomioon ottaen.

ASIASSA SAATU MUU SELVITYS

ELY-keskuksella on tätä päätöstä tehdessään ollut käytössään hankkeesta vastaavan toimittamien tietojen ja saatujen viranomaislausuntojen lisäksi seuraavat aineistot:

- Savolan tuulivoimaosayleiskaavaa koskeva osallistumis- ja arviointisuunnitelma (kaavaluonnosvaiheen päivitetty versio 6.4.2023);
- Savolann tuulivoimaosayleiskaavan luonnosvaiheen kaavakartta (21.4.2023) ja luonnosvaiheen kaavaselostus (21.4.2023);
- Iso-Petäjämäen ja Tielammen tuulivoimahankkeiden YVA-ohjelmat sekä niistä annetut yhteysviranomaisen lausunnot.

ELY-keskukselle on päätöksentekomenettelyn aikana tullut yhteydenottoja yksityishenkilöiltä, jotka kunnanhallituksen tapaan ovat pitäneet YVA-menettelyä tarpeellisena hankkeessa. Näkemystä on perusteltu erityisesti seuraavilla seikoilla: 1) Hankkeen vaikutukset lähiasutukseen ja luontoon, 2) hankkeessa tehtyjen luontoselvitysten puutteellisuus sekä selvityksissä olevat virheet, 3) kunnanhallituksen näkemys YVA-menettelyn tarpeellisuudesta sekä 4) 16.6.2023 julkaistuun hallitusohjelmaan sisältyvä kirjaus, jonka mukaan tulevan hallituskauden kuluessa tuulivoimahankkeiden YVA-raja lasketaan kattamaan kaikki teollisen kokuuokan tuulivoimahankkeet.

YVA-lain mukaiseen yksittäistapauspäätöksentekomenettelyyn ei sisälly yleistä kuulemistä, kuten varsinaisessa YVA-menettelyssä, mutta edellä mainitut näkemykset ELY-keskus on huomionnut päätöksenteossaan viran puolesta siten kuin voimassa oleva lainsäädäntö tätä edellyttää.

POHJOIS-SAVON ELY-KESKUKSEN RATKAISU

Lapinlahden Savolan tuulivoimahankkeeseen **ei sovelleta** ympäristövaikutusten arviointimenettelyä.

ELY-KESKUKSEN RATKAISUN PERUSTELUT

YVA-lainsäädännön lähtökohdat

YVA-lain 3 §:n 1 momentin mukaan YVA-menettelyssä aina arvioitavat hankkeet on lueteltu lain liitteenä 1 olevassa hankeluettelossa. Päätöksentekohetkellä voimassa olevan hankeluettelon kohdan 7e mukaisesti YVA-menettelyä sovelletaan tuulivoimahankkeeseen silloin, kun rakennettavien tuulivoimaloiden lukumäärä on vähintään 10 kappaletta tai niiden yhteenlaskettu kokonaisteho on vähintään 45 MW.

YVA-lain 3 §:n 2–3 momenttien nojalla YVA-menettelyä sovelletaan yksittäistapauksessa myös hankeluettelohanketta pienempään hankkeeseen, jos tämä todennäköisesti aiheuttaa laadultaan ja laajuudeltaan, myös eri hankkeiden yhteisvaikutukset huomioon ottaen, hankeluettelo-hankkeiden vaikutuksiin rinnastettavia merkittäviä ympäristövaikutuksia. Päätettäessä arviointimenettelyn soveltamisesta yksittäistapauksessa on edellä sanotun lisäksi otettava huomioon hankkeen ominaisuudet ja sijainti sekä vaikutusten luonne. Päätöksenteon perustana olevista tekijöistä on säädetty tarkemmin YVA-lain liitteessä 2.

YVA-lain 11 §:n 1 momentin mukaan päätöksen YVA-menettelyn soveltamistarpeesta tuulivoimahankkeissa tekee ELY-keskus.

YVA-lainsäädännön soveltaminen Savolan hankkeeseen

Savolan hanke jää alle YVA-lain hankeluettelon 7e -kohdassa säädettyjen raja-arvojen eikä hankkeeseen näin ollen tule soveltaa YVA-menettelyä suoraan hankeluettelon perusteella. Kunnanhallituksen tekemän aloitteen pohjalta on kuitenkin vielä tarkasteltava sitä, voiko Savolan hankkeesta aiheutua YVA-lain hankeluettelohankkeisiin rinnastettavissa olevia merkittäviä ympäristövaikutuksia sen ominaisuudet, sijainti ja vaikutusten luonne huomioon ottaen. Tarkastelussa on huomioitava myös mahdolliset yhteisvaikutukset muiden olemassa olevien ja/tai hyväksytyjen hankkeiden kanssa.

Hankkeen ominaisuudet ml. yhteisvaikutus muiden hankkeiden kanssa

Kokonsa puolesta Savolan tuulivoimahanke alittaa selvästi YVA-lain hankeluettelossa säädettyt raja-arvot sekä rakennettaviksi suunniteltujen tuulivoimaloiden lukumäärän että niiden yhteenlasketun kokonaistehon osalta. Hankkeen vaikutusten on näin ollen katsottava lähtökohtaisesti jäävän hankeluettelossa mainittuja 10 voimalan tuulivoimahankkeita vähäisemmiksi.

Touko-kesäkuussa 2023 nähtävillä olleen luonnosvaiheen yleiskaava-aineiston ja hankkeesta vastaavan ELY-keskukselle toimittamien lisätietojen perusteella Savolan hankkeella ei ole sellaisia erityisominaisuuksia, joiden perusteella sen voisi sanoa merkittävästi eroavan muista vastaavan kokoluokan (5 voimalaa) teollisista tuulivoimahankkeista. Tyypilliseen viiden voimalan hankkeeseen verrattuna Savolan hankkeen vaikutusten voi katsoa jäävän jopa tavanomaista rajoitetummiksi, koska hankkeessa suunniteltu sähköliityntäratkaisu ei edellytä uusien pitkien voimajohtolinjojen rakentamista varsinaisen hankealueen ulkopuolelle. Lisäksi YVA-päätöksentekomenettelyn aikana voimaloiden enimmäiskorkeus on hankkeesta vastaavan ja kaavoittajan toimesta jo rajoitettu 250 metriin maanpinnasta alkuperäisen 275 metrin sijasta.

Savolan hankkeen välittömään läheisyyteen ei sijoitu muita olemassa olevia ja/tai hyväksytyjä tuulivoimahankkeita. Savolan hankkeella voi olla maisemallisia yhteisvaikutuksia YVA- ja kaavoitusvaiheeseen edenneiden Iso-Petäjämäen ja Tielammen tuulivoimahankkeiden kanssa, mutta nämä sijaitsevat yli 10 kilometrin etäisyydellä Savolan alueesta. Hankealueiden välisestä etäisyydestä johtuen yhteisvaikutusten ei voi katsoa muodostuvan sillä tavoin merkittäviksi, että tämä edellyttäisi YVA-menettelyn soveltamista Savolan hankkeeseen. Savolan ja Iso-Petäjämäen hankkeissa maisemallisia ja maankäytöllisiä yhteisvaikutuksia voisi jossain määrin katsoa syntyvän myös siitä, että yksi Iso-Petäjämäen tuulivoimahankkeessa suunnitelluista sähkönsiirtolinjoista suuntautuu ko. hankealueelta Varpaisjärven sähköasemalle. Sähköasema sijaitsee kuitenkin noin 2–3 kilometrin etäisyydellä Savolan hankealueesta eikä Savolan hankkeessa esitetä uusien sähkönsiirtolinjojen rakentamista varsinaisen kaava-alueen ulkopuolelle.

Sijainti

Savolan hankealueen etäisyys Lapinlahden keskustasta on noin 14 km ja Varpaisjärven taajamasta noin 4 km. Hankealueen läheisyydessä sijaitsee jonkin verran asutusta, mutta kyse ei ole YVA-lain liitteen 2 kohdassa 2 mainitusta tiheään asutusta alueesta. Varsinaisella hankealueella ei myöskään ole asuin- tai lomakiinteistöjä. Kaava-aineistoon sisältyvien selvitysten mukaan lähimmät asuin- ja lomarakennukset sijoittuvat lähimmillään noin 1,5 kilometrin etäisyydelle rakennettavaksi aiotuista tuulivoimaloista, mitä voidaan pitää jokseenkin tyypillisenä suunnittelulähtökohtana Pohjois-Savoon suunnitelluissa tuulivoimahankkeissa.

Savolan hanke ei ole ristiriidassa alueella voimassa olevien maakunta- tai kuntakaavojen kanssa. Voimassa olevissa maakuntakaavoissa maakuntakaavaa edellyttävän tuulipuiston rajana pidetään vähintään kahdeksaa voimalaa ja valmisteilla olevassa Pohjois-Savon 2040 maakuntakaavassakin (2. vaihe) seitsemää voimalaa. Savolan hanke käsittää ainoastaan viisi voimalaa ja sitä varten ollaan parhaillaan laatimassa

lain edellyttämää tuulivoimaosayleiskaavaa tähän kuuluvine selvityksineen.

Varsinaiselle hankealueelle ei myöskään sijoitu luonnonsuojelualueita tai Natura 2000 -verkoston kohteita. Hankealue rajautuu luoteessa Kuikkasuo luonnonsuojelu- ja Natura-aluekokonaisuuteen ja tehtyjen melu- selvitysten perusteella osa ko. suojelualueesta jäisi tuulivoimaloiden 35–40 tai 40–45 db(A) meluvyöhykkeelle. Vaikutus on kuitenkin jo todettu kaavaa varten tehdyissä selvityksissä eikä asian tunnistaminen näin ollen edellytä YVA-tasoisia lisäselvityksiä. ELY-keskus on myös kaavaluonnoksesta antamassaan lausunnossa 6.5.2023 (dnro PO-SELY/555/2023) edellyttänyt, että hankkeen Natura-tarvearviointia on kaavaehdotusvaiheeseen tarpeen täydentää siten, että sen perusteella voidaan riittävän luotettavasti arvioida varsinaisen Natura-arvioinnin tarpeellisuutta. Mikäli Natura-arviointi nähdään hankkeessa tarpeelliseksi, voidaan se toteuttaa luonnonsuojelulain (9/2023) 35 §:n mukaisessa arviointimenettelyssä.

Hankealueen läheisyydestä on tiedossa ainakin kalasääsken pesintä, jota koskien arviointeja on ilmoitettu vielä täydennettävän kesän 2023 aikana. Ilmeisesti myös kurki pesii hankealueella tai sen välittömässä läheisyydessä. Hankealue ei kuitenkaan sijoitu linnuston kannalta keskeiselle alueelle (esim. IBA/FINIBA) tai tällaisen välittömään läheisyyteen. Hankealueelta ei tehtyjen selvitysten perusteella ole tiedossa muutaakaan sellaisia erityisiä luontoarvoja, jotka edellyttäisivät YVA-menettelyn soveltamista hankkeeseen. Alueella sijaitsevat muut luontoarvot (esim. valkolehdokkiesiintymä) ovat luonteeltaan sellaisia, että nämä voidaan ottaa huomioon kaavoituksen yhteydessä. Lisäksi YVA-menettelyn tarpeellisuutta arvioitaessa on huomattava, että kokonaisuutena arvioidenkin hanke sijoittuu alueelle, joka on monelta osin jo ihmistoinnin muokkaamaa (ojitukset, metsätalous, turvetuotanto).

Hankealueelle ei sijoitu rakennetun kulttuuriympäristön arvokohteita. Hanke ei sijoitu valtakunnallisesti tai maakunnallisesti arvokkaalle maisema-alueelle, vaan etäisyys lähimpäänkin arvokohteeseen (Koskumäki, maakunnallisesti arvokas maisemakohde) on noin 2–3 kilometriä. Alueelta on kaavaselvityksissä todettu yksi ennalta tuntematon muinaisjäänös, joka on ilmoitettu huomioitavaksi kaavaa laadittaessa.

Vaikutusten luonne

Teollisen kokoluokan tuulivoimahankkeista syntyy rakentamisen- ja toiminnan aikaisia vaikutuksia sekä toiminnan päättymisen jälkeisiä vaikutuksia. Rakentamisesta aiheutuvista vaikutuksista osa on ohimeneviä (melu, pöly, liikennehäiriöt) ja osa pysyväisluonteisia (muutos luonnonoloissa voimalapaikoilla ja huoltotieverkolla). Tuulivoimapuiston pitkäkäyttöikä huomioiden toiminnanaikaisia vaikutuksia on pidettävä pysyväisluonteisina ja ne liittyvät mahdollisiin meluhaittoihin, voimaloiden nä-

kyvyyteen maisemassa sekä maankäytön muutoksiin. Tuulivoimalat aiheuttavat myös törmäysriskin osalle lintu- ja lepakkolajeista. Osa vaikutuksista jatkuu myös tuulivoimatuotannon päätyttyä, mutta alueelle ei yleensä jää erityisiä käyttörajoitteita esimerkiksi liikkumisen suhteen. Voimaloiden perustukset jäävät maahan, jos niitä ei poisteta voimaloiden purkamisen yhteydessä. Voimaloista syntyy jätettä erityisesti niiden purkamisvaiheessa, mutta myös toiminnan aikana esimerkiksi voimalan lapoja uusittaessa. Kaavoitusta varten jo tehdyistä selvityksistä ilmenee, että Savolan hankkeesta syntyisi edellä mainitun kaltaisia, tuulivoimatuotannolle tyypillisiä vaikutuksia.

YVA-lain liitteen 2 kohdan 3h mukaan YVA-menettelyn soveltamista koskevassa harkinnassa on huomioitava myös mahdollisuus vähentää vaikutuksia tehokkaasti. Tässä tapauksessa tällaisena haittojen lieventämiskeinona voidaan ottaa huomioon hankkeesta vastaavan suostumuksella tehty rajoitus voimaloiden kokonaiskorkeuteen. Lisäksi voimaloihin on hankkeesta vastaavan ilmoituksen mukaan suunniteltu asennettavaksi myös välkkeenestojärjestelmä.

Yhteenveto

ELY-keskuksen näkemyksen mukaan Savolan hankkeesta todennäköisesti aiheutuu vastaavan kokoluokan tuulivoimahankkeille tyypillisiä vaikutuksia ihmisiin, maisemaan ja luonnonympäristöön. Hankkeella ei kuitenkaan ole sellaisia ominaisuuksiin, sijaintiin tai vaikutusten luonteen liittyviä erityispiirteitä, jotka muodostaisivat perusteen edellyttää hankkeelta myös YVA-menettelyä muiden lakien mukaisten lupa- ja hyväksymispäätösten lisäksi.

Hankkeen toteuttaminen edellyttää maankäyttö- ja rakennuslain (132/1999) 77 a §:n mukaisen tuulivoimaosayleiskaavan laatimista. Kaavan laatiminen on jo käynnissä. Maankäyttö- ja rakennuslain säännökset edellyttävät, että lopullinen kaavaratkaisu perustetaan asianmukaisesti selvityksiin, vaikutusarviointeihin ja eri osallistajien kuulemiseen. Kaavan laatimisesta vastaa Lapinlahden kunta, jolla on velvollisuus varmistaa se, että lopullinen kaavaratkaisu selvityksineen täyttää maankäyttö- ja rakennuslain vaatimukset. Se, että kaavan OAS- ja luonnosvaiheessa tehdyt selvitykset eivät kunnanhallituksen ja kunnan ympäristönsuojeluviranomaisen näkemysten mukaan ole vielä kaikilta osin riittäviä, ei voi olla peruste YVA-menettelyn soveltamiseen hankeluterajajat selvästi alittavassa hankkeessa. Mikäli selvitykset vielä kaavaluonnosvaiheessakin ovat em. toimijoiden näkemyksen mukaan olleet riittämättömiä, voivat nämä edellyttää selvityksiä täydennettäväksi vielä kaavaehdotusvaiheessakin. Kunnalla kaavoituksesta ja voimaloiden tarvitsemista rakennusluvista vastaavana viranomaistahona on myös mahdollisuus vaikuttaa siihen, edellytetäänkö voimaloiden purkamisen yhteydessä myös niiden perustusten poistamista maastosta.

Tiedoksi hankkeesta vastaavalle

Vaikka hankkeeseen ei sovelleta YVA-menettelyä, tulee hankkeesta vastaavan YVA-lain 31 §:n nojalla olla riittävästi selvillä hankkeensa ympäristövaikutuksista siinä laajuudessa kuin kohtuudella voidaan edellyttää.

SOVELLETUT SÄÄNNÖKSET

Laki ympäristövaikutusten arviointimenettelystä (252/2017): 3, 11, 12, 13, 37 § sekä liitteet 1 ja 2.

Valtioneuvoston asetus ympäristövaikutusten arviointimenettelystä (277/2017): 1 §.

MUUTOKSENHAKU

Hankkeesta vastaavan muutoksenhakuoikeus

Hankkeesta vastaava saa hakea tähän päätökseen muutosta valittamalla Itä-Suomen hallinto-oikeuteen. Valitusosoitus on liitteenä. (YVA-laki 37 § 1 momentti)

Muiden tahojen muutoksenhakuoikeus

Muilla tahoilla ei ole suoraa valitusoikeutta tästä päätöksestä. Se, jolla on oikeus hakea muutosta hanketta koskevaan lupapäätökseen, saa kuitenkin hakea muutosta päätökseen, jolla on katsottu, ettei ympäristövaikutusten arviointimenettely ole tarpeen, samassa järjestyksessä ja yhteydessä kuin hanketta koskevasta lupapäätöksestä valitetaan. (YVA-laki 37 § 2 momentti)

Tämä päätös on sähköisesti allekirjoitettu. Asian on ratkaissut johtaja Kimmo Haapainen ja esitellyt ympäristölakimies Juha Perho.

PÄÄTÖKSESTÄ TIEDOTTAMINEN

Tiedottaminen ja jakelut

Tämä päätös on julkaistu sähköisessä muodossa verkko-osoitteessa www.ymparisto.fi/pohjois-savo [ks. kohta YVA-päätökset - Pohjois-Savo].

Päätös ja sitä koskeva kuulutus on pidetty nähtävänä Pohjois-Savon ELY-keskuksen verkkosivulla 3.7.–3.8.2023 välisen ajan. Lapinlahden kuntaa on pyydetty julkaisemaan tieto kuulutuksesta omalla ilmoitustaulullaan kuntalain (410/2015) 108 §:n edellyttämällä tavalla.

Edellä mainittujen lisäksi päätöksestä on tiedotettu seuraavasti:

- Hankevastaava saantitodistuksin ja sähköpostilla
- Lausunnon antaneet viranomaiset (sähköpostilla)
- Lapinlahden kunnan kaavoitus ja rakennusvalvonta (sähköpostilla)
- ELY-keskukseen päätöksentekomenettelyn kuluessa yhteydessä olleet yksityishenkilöt (sähköpostilla tieto päätöksen antamisesta)

LISÄTIETOJA

Ympäristölakimies Juha Perho, puh. 0295 026 836, sähköposti juha.perho(at)ely-keskus.fi.

LIITTEET

Valitusosoitus (hankkeesta vastaavalle)

Tämä asiakirja POSELY/723/2023 on hyväksytty sähköisesti / Detta dokument POSELY/723/2023 har godkänts elektroniskt

Ratkaisija Haapanen Kimmo 29.06.2023 13:18

Esittelijä Perho Juha 30.06.2023 07:27