

Porkkalan biokaasulaitoksen asemakaava OSALLISTUMIS- JA ARVIOINTISUUNNITELMA

Lapinlahden kunta



4.3.2024

päivitetty 25.11.2024

P50531

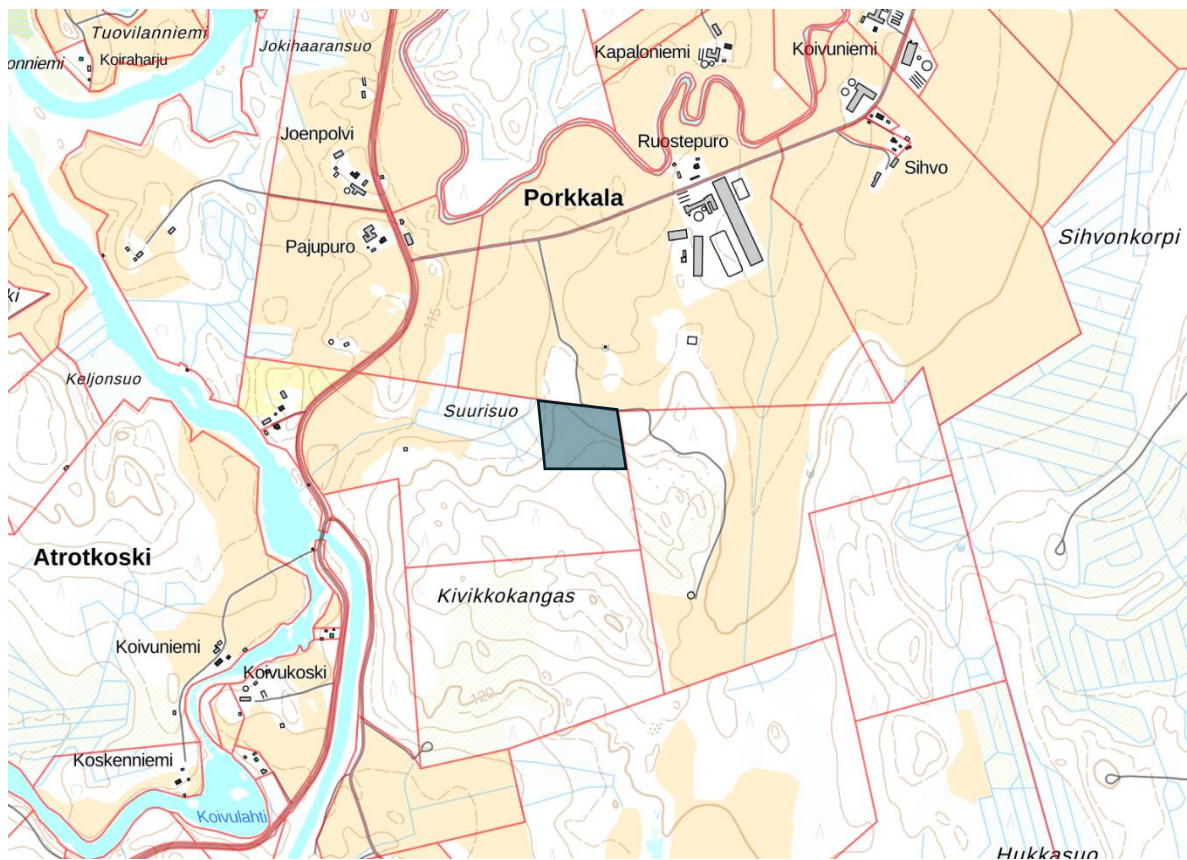
4.3.2024

Osallistumis- ja arviointisuunnitelma (OAS) on suunnitelma kaavoituksen osallistumis- ja vuorovaikutusmenetelmistä sekä kaavan vaikutusten arvioinnista. Osallistumis- ja arviointisuunnitelman tarkoituksena on kertoa, miksi kaava laaditaan, miten asia etenee ja missä vaiheessa kaavan laadintaan voi vaikuttaa. Osallistumis- ja arviointisuunnitelman laadinta perustuu maankäyttö- ja rakennuslakiin (MRL 63 §).

Osallistumis- ja arviointisuunnitelmaa täsmennetään ja täydennetään tarvittaessa kaavatyön edetessä. Päivitetty OAS on koko kaavaprosessin ajan esillä Lapinlahden kunnan kotisivuilla osoitteessa www.lapinlahti.fi.

1 Suunnittelualue

Suunnittelualue sijaitsee Porkkalan alueella noin 15 kilometriä Varpaisjärven keskustasta koilliseen. Suunnittelualueeseen kuuluu metsätalouskäytössä olevan kiinteistön 402-426-6-42 koillisosa. Suunnittelualueen koko on noin 3,4 ha. Suunnittelualueen sijainti on esitetty kansikuvassa ja likimääräinen rajausta kuvassa 1. Kaava-alueen rajausta tarkentuu kaavatyön edetessä.



Kuva 1. Suunnittelualueen rajausta tummennettuna. Rajausta tarkentuu kaavatyön edetessä. Kiinteistöjaotus punaisella.

4.3.2024

2 Suunnittelun tavoitteet ja tarkoitus

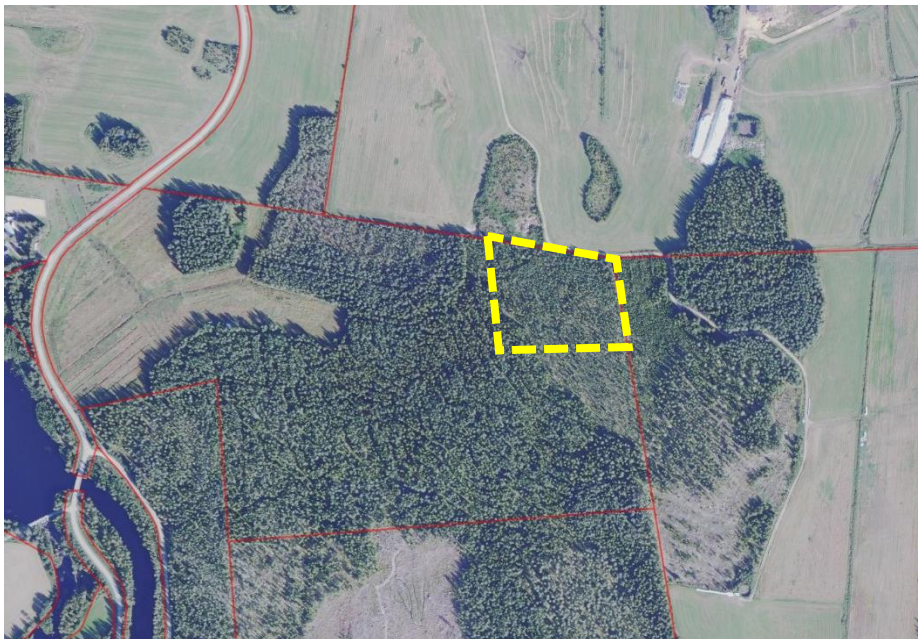
Asemakaavan tavoitteena on mahdollistaa biokaasulaitoksen ja sen toimintaan liittyvien yksiköiden ja toimintojen kuten jätteenkäsittelyn sijoittumisen suunnittelualueelle. Suunnittelussa otetaan huomioon myös toiminnan laajentamismahdollisuudet tulevaisuudessa. Suomen Lantakaasu Oy suunnittelee alueelle biokaasulaitosta, joka käyttää raaka-aineina maatalouden sivuvirtoja. Biokaasulaitoksella tuotetaan lähialueen maatilojen lannasta paineistettua biokaasua (CBG, compressed biogas) ja se kuljetetaan keskuslaitokselle Kiuruvedelle nesteytettäväksi. Suunnittelualueelle suunnitellulla laitoksella pystyttäisiin hyödyntämään vuosittain n. 34 500 tonnia lähimaatilojen sivuvirtoja, joista n. 80–90 % lantasyötteitä ja loput peltobiomassoja, joista syntyy paineistettua biokaasua.

Suomen Lantakaasu Oy on jättänyt joulukuussa 2023 Lapinlahden kunnalle aloitteen alueen asemakaavoittamiseksi. Lapinlahden kunnanhallitus on päättänyt 29.1.2024 § 22 alueen asemakaavoittamisen käynnistämisestä.

3 Suunnittelualueen lähtökohdat

3.1 Suunnittelualueen nykytila

Suunnittelualue on metsäaluetta. Alue rajautuu pohjoisesta peltoon. Alueen itä-, etelä- ja länsipuolella on metsäaluetta. Atronjoki virtaa alueen länsipuolella noin 700 metrin päässä ja Tiilikajoki alueen pohjoispuolella noin 600 metrin päässä suunnittelualueesta. Lähimmät asuinrakennukset sijoittuvat alueen länsi- ja pohjoispuolelle noin 700 metrin etäisyydelle suunnittelualueesta. Alue ei sijaitse luokitellulla pohjavesialueella.



Kuva 2. Ortokuva suunnittelualueesta ja sen lähiympäristöstä. Suunnittelualueen likimääräinen raja keltaisella ja kiinteistöjaotus punaisella.

4.3.2024

3.2 Valtakunnalliset alueidenkäyttötavoitteet

Valtakunnalliset alueidenkäyttötavoitteet ovat osa maankäyttö- ja rakennuslain mukaista alueidenkäytön suunnittelujärjestelmää. Alueidenkäyttötavoitteet tulee ottaa huomioon ja niitä tulee edistää kaavoituksessa. Valtakunnalliset alueidenkäyttötavoitteet koskevat seuraavia asiakokonaisuuksia:

Toimivat yhdyskunnat ja kestävä liikkuminen

Edistetään koko maan monikeskuksista, verkottuvaa ja hyviin yhteyksiin perustuvaa aluerakennetta, ja tuetaan eri alueiden elinvoimaa ja vahvuuksien hyödyntämistä. Luodaan edellytykset elinkeino- ja yritystoiminnan kehittämiseksi sekä väestökehityksen edellyttämälle riittävälle ja monipuoliselle asuntotuotannolle.

Luodaan edellytykset vähähiiliselle ja resurssitehokkaalle yhdyskuntakehitykselle, joka tukeutuu ensisijaisesti olemassa olevaan rakenteeseen. Suurilla kaupunkiseuduilla vahvistetaan yhdyskuntarakenteen eheyttä.

Tehokas liikennejärjestelmä

Edistetään valtakunnallisen liikennejärjestelmän toimivuutta ja taloudellisuutta kehittämällä ensisijaisesti olemassa olevia liikenneyhteyksiä ja verkostoja sekä varmistamalla edellytykset eri liikennemuotojen ja -palvelujen yhteiskäyttöön perustuville matka- ja kuljetusketjuille sekä tavara- ja henkilöliikenteen solmukohtien toimivuudelle.

Terveellinen ja turvallinen elinympäristö

Varaudutaan sään ääri-ilmiöihin ja tulviin sekä ilmastonmuutoksen vaikutuksiin. Uusi rakentaminen sijoitetaan tulvavaara-alueiden ulkopuolelle tai tulvariskien hallinta varmistetaan muutoin.

Ekäistään melusta, tärinästä ja huonosta ilmanlaadusta aiheutuvia ympäristö- ja terveyshaittoja.

Haitallisia terveysvaikutuksia tai onnettomuusriskejä aiheuttavien toimintojen ja vaikutuksille herkien toimintojen välille jätetään riittävän suuri etäisyys, tai riskit hallitaan muulla tavoin.

Otetaan huomioon yhteiskunnan kokonaisturvallisuuden tarpeet, erityisesti maanpuolustuksen ja rajavalvonnan tarpeet ja turvataan niille riittävät alueelliset kehittämissedellytykset ja toimintamahdollisuudet.

Elinvoimainen luonto- ja kulttuuriympäristö sekä luonnonvarat

Huolehditaan valtakunnallisesti arvokkaiden kulttuuriympäristöjen ja luonnonperinnön arvojen turvaamisesta.

Edistetään luonnon monimuotoisuuden kannalta arvokkaiden alueiden ja ekologisten yhteyksien säilymistä.

Huolehditaan virkistyskäyttöön soveltuvien alueiden riittävydestä sekä viheralueverkoston jatkuvuudesta.

4.3.2024

Luodaan edellytykset bio- ja kiertotaloudelle sekä edistetään luonnonvarojen kestävää hyödyntämistä. Huolehditaan maa- ja metsätalouden kannalta merkittävien yhtenäisten viljely- ja metsäaluiden sekä saamelaiskulttuurin ja -elinkeinojen kannalta merkittävien alueiden säilymisestä.

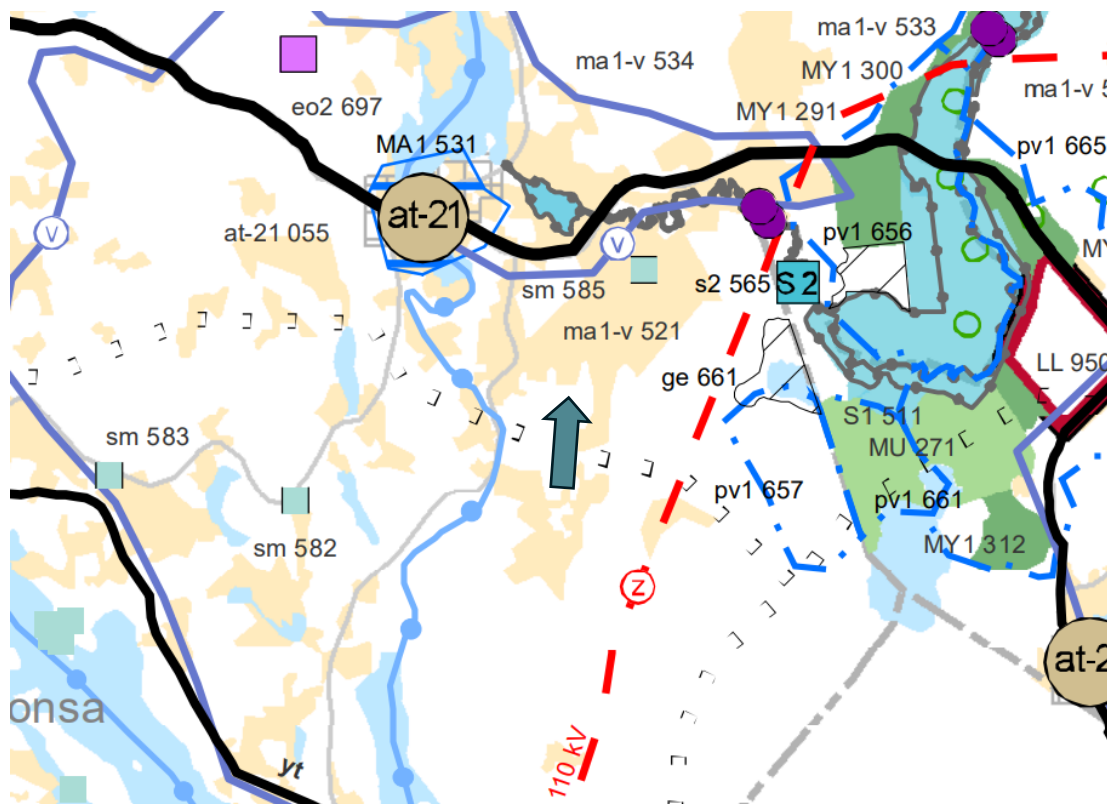
Uusiutumiskykyinen energiahuolto

Varaudutaan uusiutuvan energian tuotannon ja sen edellyttämien logististen ratkaisujen tarpeisiin. Tuulivoimat sijoitetaan ensisijaisesti keskitetysti usean voimalan yksiköihin.

Turvataan valtakunnallisen energiahuollon kannalta merkittävien voimajohtojen ja kaukokuljettamiseen tarvittavien kaasuputkien linjaukset ja niiden toteuttamismahdollisuudet. Voimajohtolinjauksissa hyödynnetään ensisijaisesti olemassa olevia johtokäytäviä.

3.3 Maakuntakaava

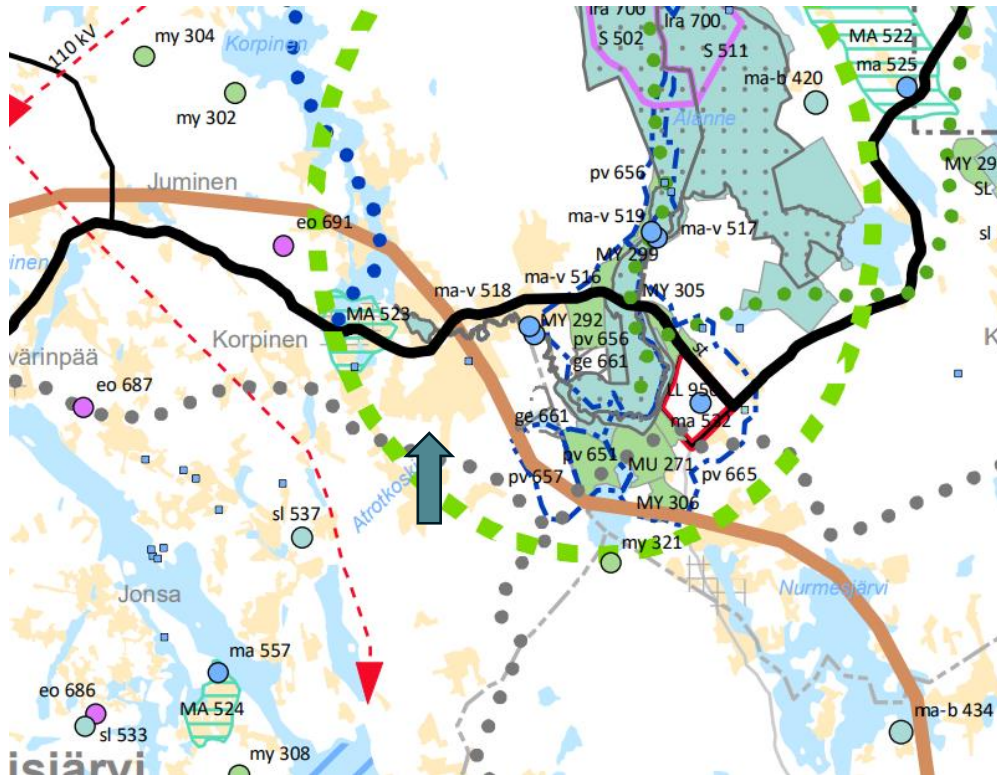
Suunnittelualueella on voimassa Pohjois-Savon maakuntakaava 2030 (vahvistettu 2011, muutokset -14, -16, -18), Pohjois-Savon tuulivoimamaakuntakaava (vahvistettu 2014, muutokset -16 ja -18), Pohjois-Savon kaupan maakuntakaava 2030 (vahvistettu 2016, muutokset -18) ja Pohjois-Savon maakuntakaava 2040 1. vaihe (hyväksytty 2018). Voimassa olevissa maakuntakaavoissa suunnittelualueelle ei ole osoitettu merkintöjä. Alueen eteläpuolelle on osoitettu moottorikelkkareitti ja itäpuolelle suunniteltu sähkölinja. Atronjoelle on osoitettu laiva/veneväylä.



Kuva 2. Ote Pohjois-Savon yhdistelmämaakuntakaavasta. Suunnittelualueen likimääräinen sijainti on merkitty sinivihreällä nuolella.

4.3.2024

Pohjois-Savon maakuntakaava 2040 2. vaihe on tullut vireille 26.8.2019 ja kaavaehdotus on pidetty nähtävillä tammi-helmikuussa 2024. Maakuntakaavaan on tehty alkuvuoden ehdotusvaiheessa saadun palautteen ja maakuntahallituksen keväällä tekemien linjausten perusteella niin merkittäviä muutoksia, että kaavaehdotus oli asetettava MRA:n 32 §:n mukaisesti uudelleen nähtäville. Kaavaehdotus oli uudelleen nähtävillä 2.-31.10.2024. Kaava on parhaillaan menossa hyväksymiskäsittelyyn. Kaavaehdotuksessa suunnittelualue sijoittuu luonnon ydinalueelle ja maaseudun kehittämisvyöhykkeelle (ruuantuotannon ydinalue).



Kuva 3. Ote Pohjois-Savon maakuntakaava 2040 2. vaiheen kaavaehdotuksesta. Suunnittelualueen likimääräinen sijainti on merkitty sinivihreällä nuolella.

Pohjois-Savon maakuntakaava 2040 3. vaihe on tullut vireille ja kaavan osallistumis- ja arviointisuunnitelma on pidetty nähtävillä vuodenvaihteessa 2023–2024. Kaavassa käsitellään mm. seuraavia teemoja: vähittäiskaupan seudullisesti merkittäviin suuryksikköihin liittyvät muutostarpeet sekä aurinkovoiman sijoittuminen ja vetytalouden maakuntakaavalliset tarpeet. Läpileikkaava teema on ilmastonmuutos.

3.4 Yleis- ja asemakaavat

Suunnittelualueella ei ole voimassa yleiskaavoja tai asemakaavoja.

4.3.2024

3.5 Maanomistus

Suunnittelualue on yksityisessä omistuksessa. Suomen Lantakaasu Oy on hankkimassa suunnittelualueen määräalan kiinteistöstä 402-426-6-42 omaan omistukseensa.

3.6 Rakennusjärjestys

Lapinlahden kunnan rakennusjärjestys on hyväksytty kunnanvaltuustossa 8.10.2019 § 35.

4 Kaavan vaikutusten arviointi ja selvitykset

4.1 Vaikutusten arviointi

Asemakaavan toteuttamisen vaikutuksia arvioidaan kaavaprosessin aikana jäljempänä esitetyn jaottelun pohjalta. Asemakaavan alueeseen voi kohdistua vaikutuksia myös suunnittelualueen ulkopuolelta, ja osa kaavan vaikutuksista voi ulottua varsinaista suunnittelualueetta laajemmalle. Vaikutusalue määritellään kunkin vaikutuksen kohdalla yksilöllisesti, sillä arvioitavat vaikutukset ovat luonteeltaan erilaisia. Lisäksi selvitetään mahdollisten haittojen lieventämismahdollisuudet. Kaavan vaikutusten arvioinnissa hyödynnetään kaavaprosessin aikana tuotettavia selvityksiä. Kaavan vaikutusten arvioinnin osa-alueet voivat tarkentua kaavatyön edetessä.

Ekologiset vaikutukset

- Maa- ja kallioperä
- Luonnonympäristö (kasvi- ja eläinlajit)
- Luonnon monimuotoisuus
- Pinta- ja pohjavesi

Vaikutukset ilmastoon ja energiaan

- Ilmasto
- Energiantuotanto ja -talous

Taloudelliset vaikutukset

- Aluetalous
- Infraverkon toteutuskustannukset
- Maa- ja metsätalous
- Yritystalous

Liikenteelliset vaikutukset

- Liikenneverkko (ajoneuvo-, joukko- ja kevyt liikenne)
- Liikennemäärät, liikenteen toimivuus ja liikenneturvallisuus
- Liikennemelu ja ilmanlaatu

Vaikutukset yhdyskuntarakenteeseen

- Seudullisten suunnitelmien ja maakuntakaavan toteutuminen

4.3.2024

- Yhdyskuntarakenne
- Rakennukset ja rakenteet
- Yhdyskuntateknisen huollon verkostot

Sosiaaliset vaikutukset

- Ihmisten elinolot ja elinympäristö
- Arjen sujuvuus ja virkistysmahdollisuudet

Kulttuuriympäristö

- Arkeologinen kulttuuriperintö
- Maisema
- Rakennettu kulttuuriympäristö

Valtakunnallisten alueidenkäyttötavoitteiden, maakuntakaavan ja yleiskaavan sisältövaatimusten (MRL 39 § ja 54.4 §) toteutuminen

4.2 Selvitykset

Hanketoimija on hakenut Pohjois-Savon ELY-keskuksesta YVA-menettelyn (ympäristövaikutusten arviointimenettely) tarveharkintapäätöstä. Pohjois-Savon ELY-keskus on tehnyt 13.2.2024 YVA-lain 13 §:n mukaisen päätöksen, jonka mukaan hanke ei edellytä YVA-menettelyn suorittamista.

Hanketta varten on laadittu seuraavat suunnitelmat ja selvitykset:

- Suomen Lantakaasu Oy:n suunnitteleman Porkkalan biokaasulaitoksen YVA-tarveharkinta (Doranova 9.11.2023)
- Asemapiirros (Doranova 12.4.2024)
- Suomen Lantakaasu Oy:n Lapinlahden biokaasulaitoksen hajun leviämismallinnus (A-insinöörit 23.1.2024)
- Suomen Lantakaasu Oy:n Lapinlahden biokaasulaitoksen melun leviämismallinnus (A-insinöörit 27.10.2023)
- Luontolausunto (Sweco 12.10.2023)
- Liito-orava- ja viitasammakkoselvitys (Sweco 30.6.2023, päivitetty 23.9.2024)
- Perustilaselvitys (Sweco 15.12.2023)
- Viitasammakkoselvitys (Sweco 12.6.2024, päivitetty 23.9.2024)
- Kasvillisuus selvitys (Sweco 23.9.2024)

5 Osallistuminen ja vuorovaikutus

5.1 Osalliset

Osallisia ovat ne, joiden asumiseen, työhön tai muihin oloihin valmisteilla oleva kaava saattaa huomattavasti vaikuttaa. Osallisia ovat myös viranomaiset ja yhteisöt, joiden toimialaa kaavoitus käsittelee.

4.3.2024

- kaavan vaikutusalueen asukkaat
- yritykset ja elinkeinonharjoittajat
- virkistysalueiden käyttäjät
- kaavan vaikutusalueen maanomistajat ja -haltijat

Lapinlahden kunnan viranomaiset ja hallintokunnat:

- tekninen lautakunta
- ympäristölautakunta

Viranomaiset, joiden toimialaa suunnittelussa käsitellään:

- Pohjois-Savon ELY-keskus
- Pohjois-Savon liitto
- Kuopion kulttuurihistoriallinen museo
- Pohjois-Savon pelastuslaitos
- Turvallisuus- ja kemikaalivirasto (Tukes)

Alueella toimivat yhdistykset ja yhtiöt:

- Savon Voima Verkko Oy
- alueen teleoperaattorit
- muut ilmoituksensa mukaan
- Korpijärven Kyläyhdistys ry
- Korpijärven Vesiosuuskunta

Osallisten luetteloon tehdään korjauksia ja lisäyksiä tarpeen mukaan suunnittelun edetessä.

5.2 Osallistuminen

Osallisilla on oikeus ottaa osaa kaavan valmisteluun, arvioida sen vaikutuksia ja lausua kaavasta mielipiteensä (MRL 62 §).

Osallisilla ja kuntalaisilla on oikeus antaa kaavasta mielipide valmisteluvaiheen aineiston ja kaavaluonnoksen nähtävilläoloaikana ja muistutus kaavaehdotuksen nähtävilläoloaikana. Annettuihin mielipiteisiin ja muistutuksiin laaditaan vastineet.

Asemakaavan vireilletulon yhteydessä on laadittu tämä MRL 63 §:n mukainen osallistumis- ja arviointisuunnitelma. Osallistumis- ja arviointisuunnitelmassa (OAS) on esitelty kaavan laatimisessa noudatettavat osallistumis- ja vuorovaikutusmenetelmät, kerrottu kaavoituksen päämäärät, suunnittelun eteneminen ja alustava aikataulu sekä kuvattu kaavan yhteydessä laadittavat selvitykset ja vaikutustenarvioinnit.

4.3.2024

6 Suunnittelu- ja päätöksentekovaiheet sekä aikataulu

6.1 Kaavoituksen vireilletulo

Kaavoitus on käynnistetty Lapinlahden kunnanhallituksen päätöksellä 29.1.2024 § 22.

Kaavan vireilletulosta sekä osallistumis- arviointisuunnitelman asettamisesta nähtävillä kuu-
lutettiin julkisesti paikallislehdessä sekä kunnan internetsivuilla. Aineisto on pidetty nähtävillä
Lapinlahden kunnantalolla sekä kunnan internetsivuilla.

Osallisilla ja kuntalaisilla on ollut mahdollisuus esittää nähtävilläoloaikana mielipiteensä osal-
listumis- ja arviointisuunnitelmasta joko kirjallisesti tai suullisesti. Kirjalliset mielipiteet tuli toi-
mittaa Lapinlahden kunnalle kirjeitse tai sähköpostilla ennen nähtävilläolon päättymistä. Osal-
listumis- ja arviointisuunnitelmasta pyydettiin lausunnot viranomaisilta. Saatu palaute käsitel-
lään koosteeksi ja lausuntoihin sekä mielipiteisiin annetaan vastineet.

6.2 Asemakaavan valmisteluvaihe

Tekninen lautakunta päätti kaavan valmisteluvaiheen aineiston (osallistumis- ja arviointisuun-
nitelma, kaavaluonnos, kaavaselostus ja erillisselvitykset) asettamisesta nähtävillä 4.7. –
14.8.2024 (2.7.2024 § 51). Nähtävillä asettamisesta kuulutettiin julkisesti paikallislehdessä
sekä kunnan internetsivuilla. Aineisto on pidetty nähtävillä Lapinlahden kunnantalolla sekä
kunnan internetsivuilla.

Osallisilla ja kuntalaisilla on ollut mahdollisuus esittää nähtävillä oloaikana mielipiteensä val-
misteluvaiheen aineistosta joko kirjallisesti tai suullisesti. Kirjalliset mielipiteet tuli toimittaa
Lapinlahden kunnalle kirjeitse tai sähköpostilla ennen nähtävillä olon päättymistä. Valmistel-
luvaiheen aineistosta on pyydetty lausunnot viranomaisilta. Saatu palaute on käsitelty koos-
teeksi ja lausuntoihin sekä mielipiteisiin on annettu vastineet.

6.3 Asemakaavan ehdotusvaihe

Tekninen lautakunta päätti ehdotusvaiheen aineiston asettamisesta nähtävillä 10.10.-
11.11.2024 (3.10.2024 § 68). Nähtävillä asettamisesta kuuluttiin julkisesti paikallislehdessä
sekä kunnan internetsivuilla. Aineisto on pidetty nähtävillä Lapinlahden kunnantalolla sekä
kunnan internetsivuilla.

Osallisilla ja kuntalaisilla on ollut mahdollisuus antaa nähtävillä oloaikana muistutus ehdotus-
vaiheen aineistosta. Kirjalliset muistutukset tuli toimittaa Lapinlahden kunnalle kirjeitse tai
sähköpostilla ennen nähtävillä olon päättymistä. Ehdotusvaiheen aineistosta on pyydetty lau-
sunnot viranomaisilta. Saatu palaute on käsitelty koosteeksi ja lausuntoihin sekä muistutuksiin
on annettu vastineet.

4.3.2024

6.4 Asemakaavan hyväksymisvaihe

Alustava aikataulu: loppuvuosi 2024

Tekninen lautakunta käsittelee lausuntojen ja vaikutusten arvioinnin sekä mahdollisten muistutusten avulla täsmentyneen kaavaehdotuksen, kunnanhallitus käsittelee omalta osaltaan kaavaehdotuksen ja kunnanvaltuusto päättää kaavan hyväksymisestä.

Asemakaava tulee voimaan, kun hyväksymistä koskeva päätös on lainvoimainen ja se on kuulutettu. Kaavan voimaantulosta kuulutetaan kunnan internetsivuilla <https://www.lapin-lahti.fi/fi/kunta-ja-paatoksen-teko/paatoksenteko/viralliset-ilmoitukset> ja paikallislehdessä.

Aikataulu täydentyy ja tarkentuu suunnittelun edetessä.

4.3.2024

7 Yhteystiedot

Lapinlahden kunta

Asematie 4
73100 LAPINLAHTI

Rami Linna, tekninen johtaja
p. 040 488 3701
rami.linna@lapinlahti.fi

Kirjalliset mielipiteet ja muistutukset osallistumis- ja arviointisuunnitelmasta voi lähettää myös sähköpostilla: kirjaamo@lapinlahti.fi

Kaavaa laativa konsultti:

FCG Finnish Consulting Group Oy

Projektijohtaja Julia Virkkala
puh. 040 086 2592
julia.virkkala@fcg.fi

Suomen Lantakaasu Oy

Project Development Manager Sandra Udd-Hildén
puh. 040 730 5491
Sandra.udd-hilden@st1.com

Osallistumis- ja arviointisuunnitelmaa täydennetään ja tarvittaessa muutetaan suunnittelun edetessä.