



Lapinlahden kunta
Mielipidetutkimus tuulivoimasta
Joulukuu 2024

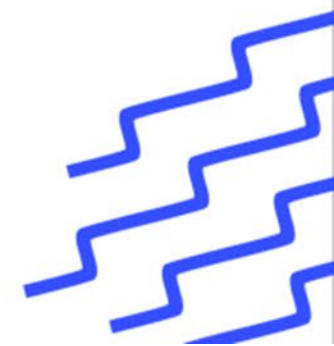
A decorative graphic on the left side of the page consisting of several red lines of varying lengths and orientations, some horizontal and some diagonal.

Johdanto

Tämän tutkimuksen on tehnyt Tietoykkönen Oy Lapinlahden kunnan toimeksiannosta. Tutkimuksen tavoitteena on selvittää Lapinlahden asukkaiden mielipiteitä ja odotuksia tuulivoiman ja Lapinlahdelle suunniteltujen tuulivoimapuistojen suhteen. Tutkimuksen kohderyhmänä on Lapinlahden kunnan 18-84 vuotias väestö.

Tutkimusmenetelmänä käytettiin tietokoneavusteista puhelinhaastattelua. Haastattelut (400 kappaletta) tehtiin 11.-18.12.2024 välisenä aikana. Haastattelutyön suorittivat Tietoykkönen Oy:n tytäryhtiön Iro Research Oy:n erityisesti tehtävänsä koulutetut tutkimushaastattelijat. Otanta tehtiin kiintiöidyllä satunnaisotannalla ja otantalähteenä käytettiin Fonecta Profinder -yhteystietopalvelua. Otos kiintiöitiin ja painotettiin vastaamaan Lapinlahden 18-84 vuotiasta väestöä.

Tutkimuksen eri vaiheiden (suunnittelu/tiedonkeruu/analysointi) laadunhallinta noudattaa SFS-ISO 20252 laatustandardia.

A decorative graphic in the bottom right corner consisting of several blue lines forming a stepped, staircase-like pattern.

Tiivistelmä tutkimustuloksista (1/4)

Tuulivoiman tunnettuus

- Noin joka kuudes vastaaja (17 %) tuntee tuulivoiman mielestään erittäin hyvin ja on kuullut tai lukenut asiasta paljon. Noin kolme vastaajaa viidestä (59 %) tuntee tuulivoiman melko hyvin ja on kuullut tai lukenut siitä melko paljon. Joka viides vastaaja (20 %) ei tunne tuulivoimaa kovin hyvin, eikä ole kuullut tai lukenut siitä kovinkaan paljon. Vastaajista 4 prosenttia ei tunne tuulivoimaa lainkaan, eikä ole kuullut tai lukenut siitä lainkaan.

Mielikuvat tuulivoimasta

- Vastaajista 45 prosenttia suhtautuu tuulivoimaan myönteisesti (32 prosenttia melko myönteisesti ja 13 prosenttia erittäin myönteisesti). Kielteisesti tuulivoimaan suhtautuvia on 21 prosenttia (11 prosenttia melko kielteisesti ja 10 prosenttia erittäin kielteisesti). Neutraalisti tuulivoimaan suhtautuu joka kolmas (33 %) ja 1 prosentti vastaajista ei osannut ottaa kantaa asiaan.

Tuulivoimapuistojen tunnettuus

- Noin joka neljäs vastaaja (27 %) on käynyt tuulivoimapuistossa ainakin kerran. Noin kolme vastaajaa viidestä (63 %) ei ole käynyt tuulivoimapuistossa, mutta on nähnyt kauempaa tuulivoimaloita. Vastaajista 9 prosenttia ei ole nähnyt tuulivoimaloita koskaan.

Tiivistelmä tutkimustuloksista (2/4)

Suhtautuminen Lapinlahden tuulivoimahankkeisiin

- Iso-Petäjämäen tuulivoimahankkeeseen suhtautui myönteisesti 37 prosenttia vastanneista (22 % melko myönteisesti ja 15 % erittäin myönteisesti). Kielteisesti hankkeeseen suhtautuvia oli 29 prosenttia (12 % melko kielteisesti ja 17 % erittäin kielteisesti). Neutraalisti hankkeeseen suhtautui noin joka neljäs (28 %) ja 6 prosenttia ei osannut ottaa kantaa hankkeeseen.
- Tielammen tuulivoimahankkeeseen myönteisesti suhtautuvia oli 37 prosenttia (22 % melko myönteisesti ja 15 % erittäin myönteisesti). Kielteisesti hankkeeseen suhtautui 27 prosenttia vastanneista (11 % melko kielteisesti ja 16 % erittäin kielteisesti). Neutraalia suhtautuminen oli 29 prosentilla ja 7 prosenttia ei osannut ottaa kantaa hankkeeseen.
- Savolan tuulivoimahankkeeseen suhtautui myönteisesti 37 prosenttia vastanneista (21 % melko myönteisesti ja 16 % erittäin myönteisesti). Kielteisesti suhtautuvia oli 30 prosenttia (13 % melko kielteisesti ja 17 % erittäin kielteisesti). Noin joka neljännellä (27 %) suhtautuminen oli neutraalia ja 7 prosenttia ei osannut ottaa kantaa hankkeeseen.
- Suhtautumista Lapinlahdelle suunniteltuihin tuulivoimahankkeisiin tiedusteltiin viisiportaisella asteikolla, jossa kriittisin arvosana sai arvon 1 (suhtautuu hankkeeseen erittäin kielteisesti ja myönteisin arvosana sai arvon 5 (suhtautuu hankkeeseen erittäin myönteisesti). Jokainen tutkituista hankkeista sai keskiarvon 3.1 (arvosana-asteikolla 1-5).

Tiivistelmä tutkimustuloksista (3/4)

Tuulivoiman hyödyt ja haitat Lapinlahden kunnalle ja sen asukkaille (avoin kysymys)

Tuulivoiman hyötyjä ja haittoja kartoitettiin avoimella kysymyksellä ja vastausten luokittelussa käytettiin apuna tekoälysovellusta.

- Merkittävimmiksi hyödyiksi analyysin perusteella nousivat taloudelliset hyödyt (61 % vastauksista) sekä energiaan saatavuuteen liittyvät hyödyt (17 % vastauksista).
- Suurimmiksi haitoiksi puolestaan koettiin erilaiset meluhaitat, esteettiset haitat sekä valohaitat (46 % vastauksista). Viidennes (20 %) annetuista kommentteista liittyi luonnon ja eläimien kokemuksiin haittoihin.

Tiivistelmä tutkimustuloksista (4/4)

Arviot viestinnästä ja osallistumisesta

- Noin joka neljäs vastaaja (27 %) on saanut riittävästi tietoa tuulivoimahankkeiden aluetalousvaikutuksista. Noin joka kolmas (34 %) on saanut tietoa vähän ja noin kaksi vastaajaa viidestä (39 %) ei ole saanut tietoa lainkaan.
- Noin kolme vastaajaa viidestä (62 %) on saanut mielestään riittävästi tietoa Lapinlahdelle suunnitelluista tuulivoimapuistoista. Riittämättömänä tiedonsaantiaan piti joka kolmas (33 %) ja 5 prosenttia ei osannut ottaa kantaa asiaan.
- Vastaajilta, jotka ovat saaneet riittävästi tietoa Lapinlahdella suunnitelluista tuulivoimapuistoista tiedusteltiin, mistä kanavista he ovat saaneet tietoa. Eniten tietoa oli saatu sanoma- ja paikallislehdistä (85 %), tuttavilta, naapureilta yms. (55 %), sosiaalisesti mediasta (54 %) sekä Lapinlahden kunnalta (50 %).
- Joka kuudes vastaaja (15 %) on osallistunut jonkin tuulipuistohankkeen yleisötilaisuuteen.
- Noin joka kolmas vastaaja (32 %) on tutustunut jonkin tuulipuistohankkeen ympäristövaikutusten arviointiin.
- Joka neljännes vastaajista (25 %) on tutustunut jonkin tuulipuistohankkeen kaavoitusmateriaaleihin.

Johtopäätös

Tutkimus osoittaa, että vaikka suuri osa lapinlahtisista suhtautuu tuulivoimaan ja tuulivoimahankkeisiin myönteisesti tai neutraalisti, on myös merkittävä osa, joka suhtautuu niihin kriittisesti. Erityisesti nuoremmat ikäluokat ja ne, jotka asuvat lähellä suunniteltuja tuulivoimapuistoja, ovat kriittisempiä.

Aineiston rakenne

AINEISTON RAKENNE

		%	n(w=)
IKÄ	18-39 vuotta	24%	96
	40-49 vuotta	15%	59
	50-59 vuotta	17%	67
	60-69 vuotta	21%	86
	70-84 vuotta	23%	92
SUKUPUOLI	Nainen	49%	196
	Mies	51%	204
ASUINALUE	73100 Lapinlahti	52%	208
	73110 Mäntylähti, 73120 Nerkoo, 71910 Alapitkä, 71920 Pajujärvi, 71960 Lukkarila	23%	93
	73200 Varpaisjärvi, 73230 Syväripää, 73250 Korpijärvi, 74470 Paloinen	25%	99
ASUINPAIKAN ETÄISYYS LÄHIMPÄÄN SUUNNITELTUUN TUULIVOIMAPUISTOON	Alle 5 kilometriä	11%	44
	5-10 kilometriä	35%	139
	11-20 kilometriä	30%	120
	Yli 20 kilometriä	9%	35
	Ei osaa sanoa/ei vastausta	16%	62
OMISTAAKO MAATA JONKIN LAPINLAHDELLE SUUNNITELLUN TUULIVOIMAPUISTON ALUEELLA	Kyllä	3%	13
	En	96%	385
	En halua sanoa	1%	2
KAIKKI		100%	400

The background is a solid blue color. It features several abstract white and orange geometric shapes. In the top-left and bottom-left corners, there are partial orange circles. Scattered throughout are various white line segments: some are straight, some are dashed, and some form a zigzag pattern on the right side. The text 'Tutkimustulokset' is centered in a white, sans-serif font.

Tutkimustulokset



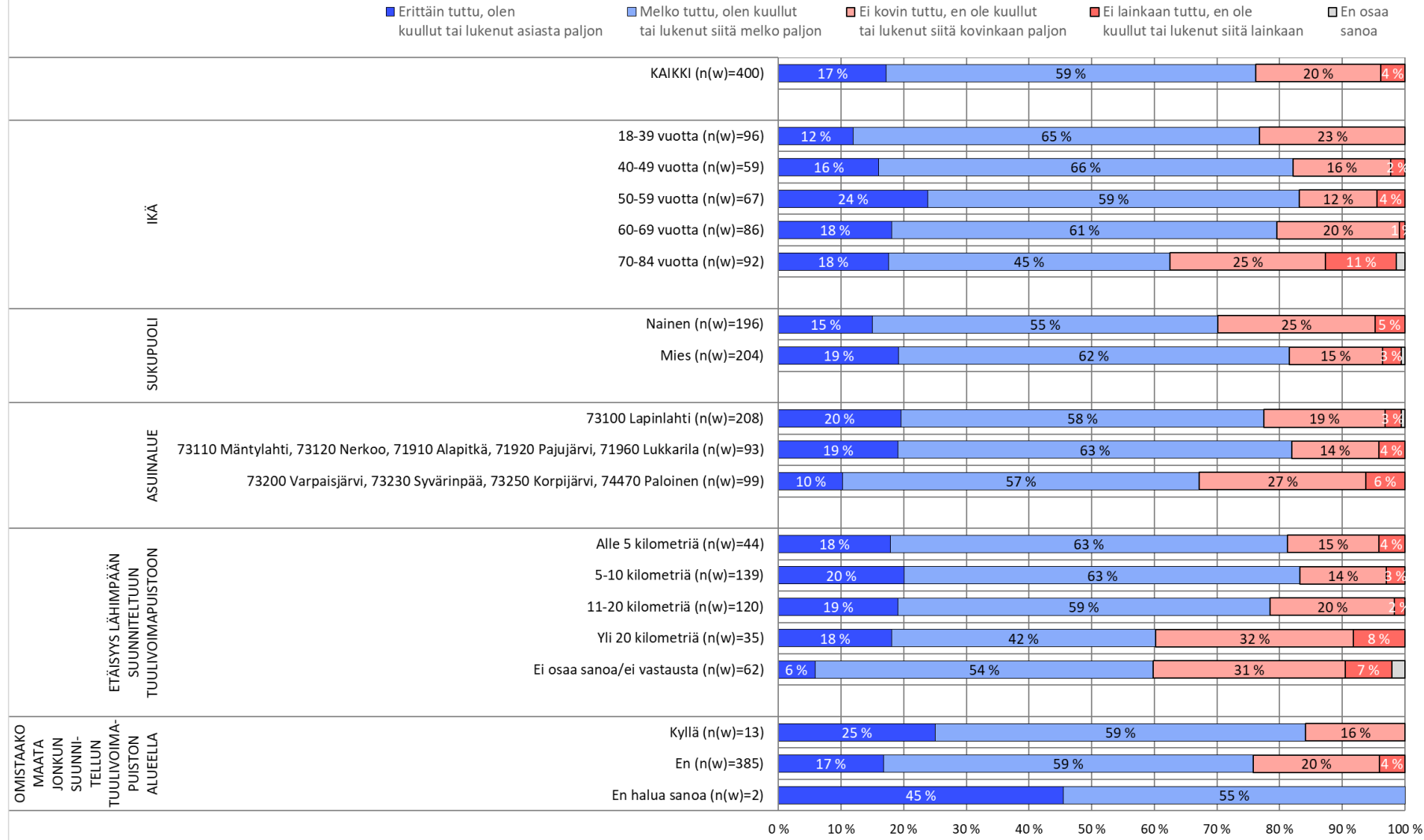
Tuulivoima yleisellä tasolla

Kuinka tuttu asia tuulivoima on teille?

Millainen mielikuva teillä on tuulivoimasta?

Oletteko käynyt tuulivoimapuistossa?

Kuinka tuttu asia tuulivoima on teille?



Noin joka kuudes vastaaja (17 %) tuntee tuulivoiman erittäin hyvin ja on kuullut tai lukenut asiasta paljon. Noin kolme vastaajaa viidestä (59 %) tuntee tuulivoiman melko hyvin ja on kuullut tai lukenut siitä melko paljon. Joka viides vastaaja (20 %) ei tunne tuulivoimaa kovin hyvin, eikä ole kuullut tai lukenut siitä kovinkaan paljon. Vastaajista 4 prosenttia ei tunne tuulivoimaa lainkaan, eikä ole kuullut tai lukenut siitä lainkaan.

Miehet tuntevat tuulivoiman hieman paremmin kuin naiset.

Millainen mielikuva teillä on tuulivoimasta?



Vastaajista 45 prosenttia suhtautuu tuulivoimaan myönteisesti (32 prosenttia melko myönteisesti ja 13 prosenttia erittäin myönteisesti). Kielteisesti tuulivoimaan suhtautuvia on 21 prosenttia (11 prosenttia melko kielteisesti ja 10 prosenttia erittäin kielteisesti). Neutraalisti tuulivoimaan suhtautuu joka kolmas (33 %) ja 1 prosentti vastaajista ei osannut ottaa kantaa asiaan.

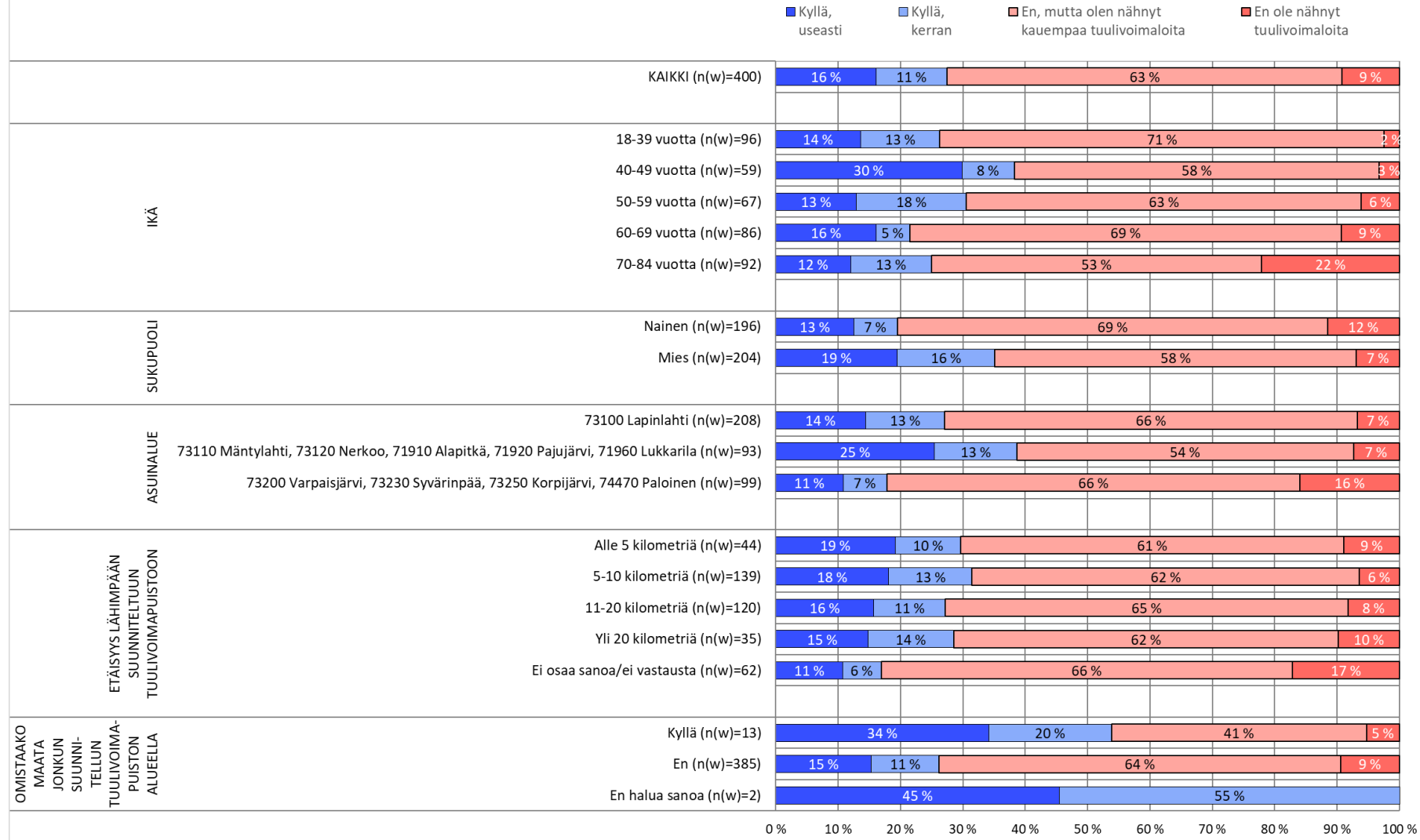
Alle 40 vuotiaat suhtautuvat tuulivoimaan hieman vanhempia ikäluokkia kriittisemmin.

Miehet suhtautuvat tuulivoimaan hieman myönteisemmin kuin naiset.

Vastaajat, joilla on matkaa alle 5 kilometriä lähimpään suunniteltuun tuulivoimapuistoon suhtautuvat tuulivoimaan kriittisemmin kuin kaikki vastaajat keskimäärin.

Suhtautuminen on keskimääräistä kriittisempää myös niiden vastaajien joukossa, jotka omistavat maata jonkin suunnitellun tuulivoimapuiston alueella

Oletteko käynyt tuulivoimapuistossa?



Noin joka neljäs vastaaja (27 %) on käynyt tuulivoimapuistossa ainakin kerran. Noin kolme vastaajaa viidestä (63 %) ei ole käynyt tuulivoimapuistossa, mutta on nähnyt kauempaa tuulivoimaloita. Vastaajista 9 prosenttia ei ole nähnyt tuulivoimaloita koskaan.

Miehet ovat vierailleet tuulivoimapuistossa hieman useammin kuin naiset.

Mielipiteet tuulivoimahankkeista Lapinlahdella

Tuulivoimahankkeiden sijainnit kerrottiin vastaajille.

Miten suhtaudutte Iso-Petäjämäen tuulivoimahankkeeseen?

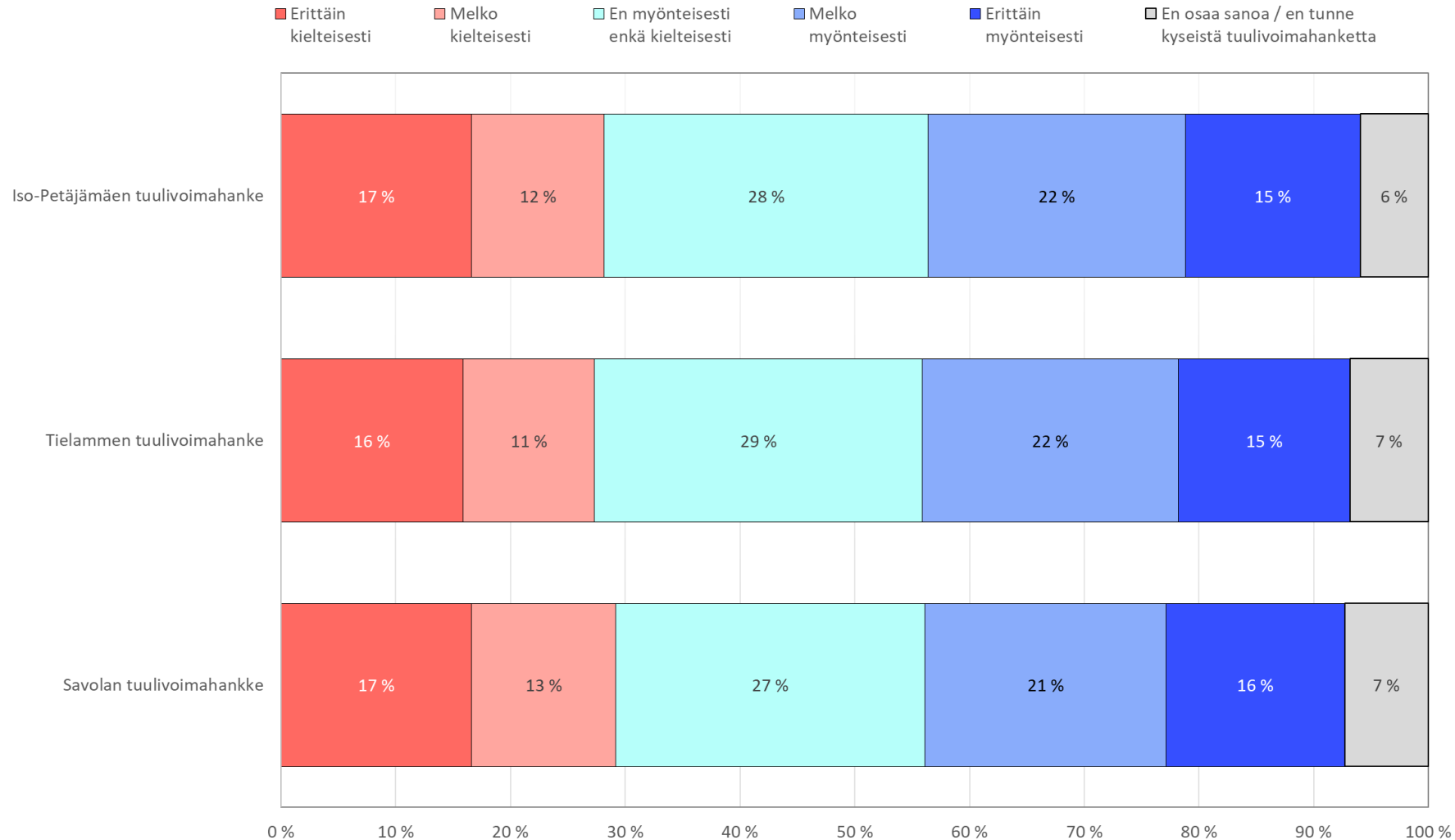
Entä Tielammen tuulivoimahankkeeseen?

Entä Savolan tuulivoimahankkeeseen?

Mitä hyötyä tuulivoiman rakentamisesta mielestänne olisi Lapinlahden kunnalle ja sen asukkaille?

Entä mitä haittaa tuulivoiman rakentamisesta mielestänne olisi Lapinlahden kunnalle ja sen asukkaille?

SUHTAUTUMINEN TUULIVOIMAHANKKEISIIN

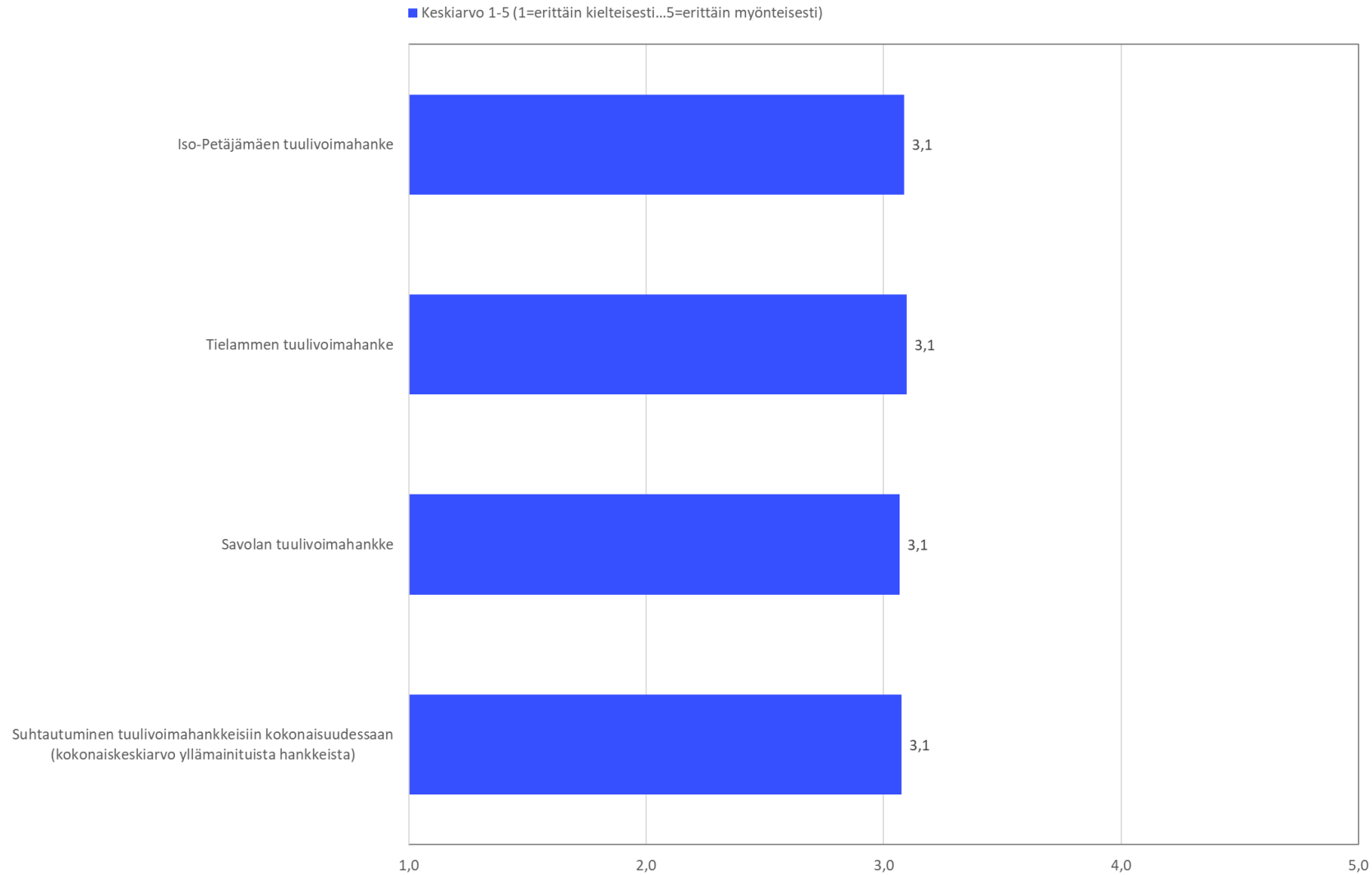


Iso-Petäjämäen tuulivoimahankkeeseen suhtautui myönteisesti 37 prosenttia vastanneista (22 % melko myönteisesti ja 15 % erittäin myönteisesti). Kielteisesti hankkeeseen suhtautuvia oli 29 prosenttia (12 % melko kielteisesti ja 17 % erittäin kielteisesti). Neutraalisti hankkeeseen suhtautui noin joka neljäs (28 %) ja 6 prosenttia ei osannut ottaa kantaa hankkeeseen.

Tielammen tuulivoimahankkeeseen myönteisesti suhtautuvia oli 37 prosenttia (22 % melko myönteisesti ja 15 % erittäin myönteisesti). Kielteisesti hankkeeseen suhtautui 27 prosenttia vastanneista (11 % melko kielteisesti ja 16 % erittäin kielteisesti). Neutraalia suhtautuminen oli 29 prosentilla ja 7 prosenttia ei osannut ottaa kantaa hankkeeseen.

Savolan tuulivoimahankkeeseen suhtautui myönteisesti 37 prosenttia vastanneista (21 % melko myönteisesti ja 16 % erittäin myönteisesti). Kielteisesti suhtautuvia oli 30 prosenttia (13 % melko kielteisesti ja 17 % erittäin kielteisesti). Noin joka neljännellä (27 %) suhtautuminen oli neutraalia ja 7 prosenttia ei osannut ottaa kantaa hankkeeseen.

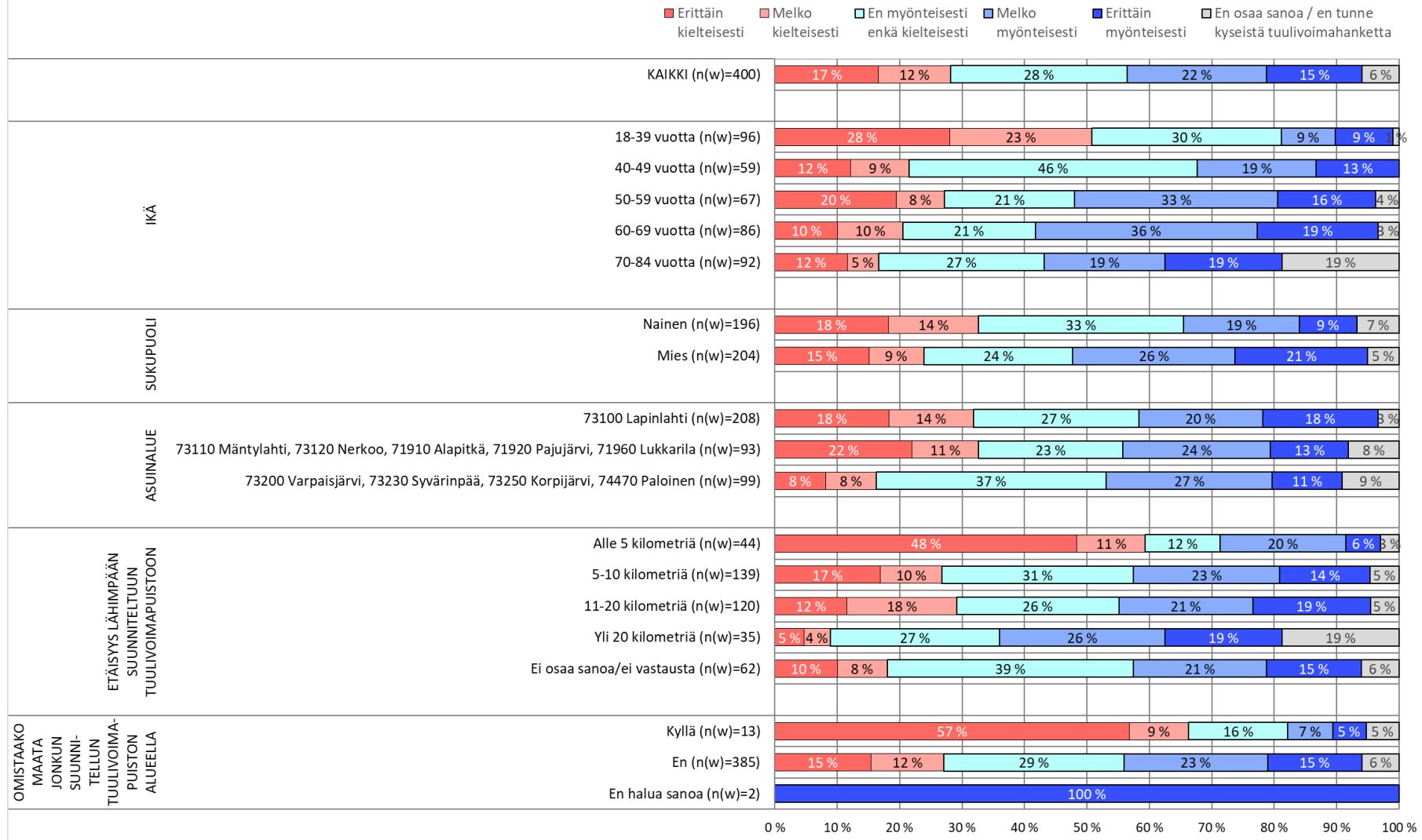
SUHTAUTUMINEN TUULIVOIMAHANKKEISIIN



Suhtautumista Lapinlahdelle suunniteltuihin tuulivoimahankkeisiin tiedusteltiin viisiportaisella asteikolla, jossa kriittisin arvosana sai arvon 1 (suhtautuu hankkeeseen erittäin kielteisesti ja myönteisin arvosana sai arvon 5 (suhtautuu hankkeeseen erittäin myönteisesti).

Jokainen tutkituista hankkeista sai keskiarvon 3.1 (arvosana-asteikolla 1-5).

Miten suhtaudutte Iso-Petäjämäen tuulivoimahankkeeseen?



Iso-Petäjämäen tuulivoimahankkeeseen suhtautui myönteisesti 37 prosenttia vastanneista (22 % melko myönteisesti ja 15 % erittäin myönteisesti). Kielteisesti hankkeeseen suhtautuvia oli 29 prosenttia (12 % melko kielteisesti ja 17 % erittäin kielteisesti). Neutraalisti hankkeeseen suhtautui noin joka neljäs (28 %) ja 6 prosenttia ei osannut ottaa kantaa hankkeeseen.

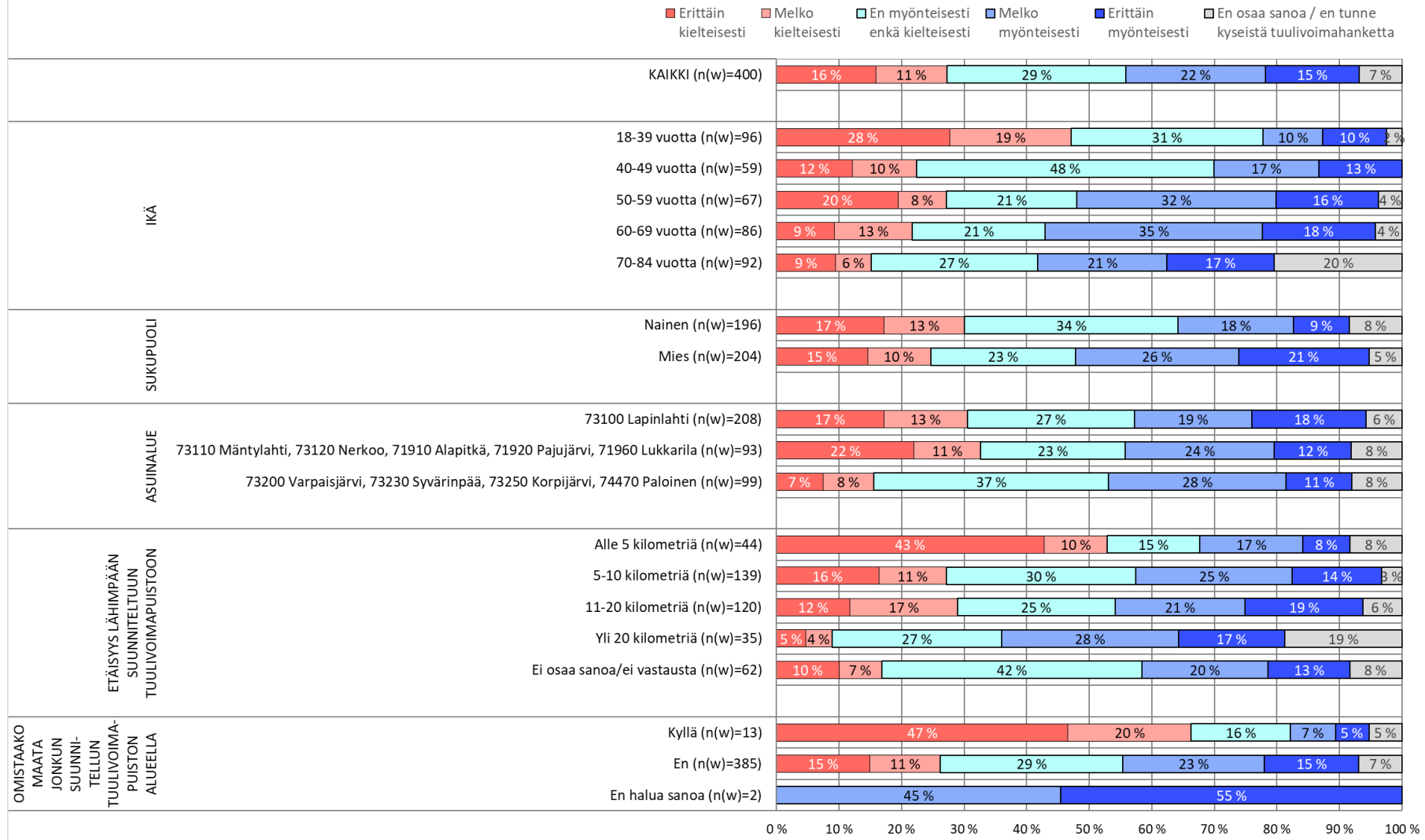
Alle 40 vuotiaat suhtautuivat hankkeeseen muista vastaajia kriittisemmin.

Miesten suhtautuminen oli hieman naisten suhtautumista myönteisempää.

Vastaajat, joilla on matkaa alle 5 kilometriä lähimpään suunniteltuun tuulivoimapuistoon suhtautuvat hankkeeseen kriittisemmin kuin kaikki vastaajat keskimäärin.

Suhtautuminen on keskimääräistä kriittisempää myös niiden vastaajien joukossa, jotka omistavat maata jonkin suunnitellun tuulivoimapuiston alueella

Miten suhtaudutte Tielammen tuulivoimahankkeeseen?



Tielammen tuulivoimahankkeeseen myönteisesti suhtautuvia oli 37 prosenttia (22 % melko myönteisesti ja 15 % erittäin myönteisesti). Kielteisesti hankkeeseen suhtautui 27 prosenttia vastanneista (11 % melko kielteisesti ja 16 % erittäin kielteisesti). Neutraalia suhtautuminen oli 29 prosentilla ja 7 prosenttia ei osannut ottaa kantaa hankkeeseen.

Alle 40 vuotiaat suhtautuivat hankkeeseen muista vastaajia kriittisemmin.

Miesten suhtautuminen oli hieman naisten suhtautumista myönteisempää.

Vastaajat, joilla on matkaa alle 5 kilometriä lähimpään suunniteltuun tuulivoimapuistoon suhtautuvat hankkeeseen kriittisemmin kuin kaikki vastaajat keskimäärin.

Suhtautuminen on keskimääräistä kriittisempää myös niiden vastaajien joukossa, jotka omistavat maata jonkin suunnitellun tuulivoimapuiston alueella

Miten suhtaudutte Savolan tuulivoimahankkeeseen?



Savolan tuulivoimahankkeeseen suhtautui myönteisesti 37 prosenttia (21 % melko myönteisesti ja 16 % erittäin myönteisesti). Kielteisesti suhtautuvia oli 30 prosenttia (13 % melko kielteisesti ja 17 % erittäin kielteisesti). Noin joka neljännellä (27 %) suhtautuminen oli neutraalia ja 7 prosenttia ei osannut ottaa kantaa hankkeeseen.

Alle 40 vuotiaat suhtautuivat hankkeeseen muista vastaajia kriittisemmin.

Miesten suhtautuminen oli hieman naisten suhtautumista myönteisempää.

Vastaajat, joilla on matkaa alle 5 kilometriä lähimpään suunniteltuun tuulivoimapuistoon suhtautuvat hankkeeseen kriittisemmin kuin kaikki vastaajat keskimäärin.

Suhtautuminen on keskimääräistä kriittisempää myös niiden vastaajien joukossa, jotka omistavat maata jonkin suunnitellun tuulivoimapuiston alueella

Mitä hyötyä tuulivoiman rakentamisesta mielestänne olisi Lapinlahden kunnalle ja sen asukkaille?

Kysymys kysyttiin avoimena ja kommenttien teemoittamiseen käytettiin tekoälysovellusta (Microsoft Copilot). Ohessa avoimista löydetyt pääteemat. Tarkemmat kommentit on esitetty tutkimuksen liitteenä olevassa avoimien kommenttien tiedostossa.

Taloudelliset hyödyt (61 % maininnoista) (muun muassa seuraavanlaisia tekijöitä):

- Verotuloja kunnalle
- Tuloja maanomistajille vuokratulojen muodossa
- Rakennusvaiheessa luo työpaikkoja ja tuo lisää rahaa paikalliseen talouteen
- Edullisempaa energiaa

Energiaan saatavuuteen liittyvät hyödyt (17 % maininnoista) (muun muassa seuraavanlaisia tekijöitä):

- Auttaa sähköntuotannossa ja voi parantaa energian saantia
- Parantaa energian huoltovarmuutta:

Ympäristöön liittyvät hyödyt (5 % maininnoista) (muun muassa seuraavanlaisia tekijöitä):

- Ympäristöystävällinen energianlähde, joka ei tuota päästöjä
- Uusiutuva energianlähde, joka voi vähentää riippuvuutta fossiilisista polttoaineista
- Auttaa vähentämään ilmastonmuutoksen vaikutuksia

Paikalliset hyödyt (3 % maininnoista) (muun muassa seuraavanlaisia tekijöitä):

- Parantaa paikallista infrastruktuuria, kuten teitä
- Parantaa kunnan imagoa/tuoda elinvoimaa ja houkutella investointeja

Kriittiset näkemykset (14 % maininnoista)

Mitä haittaa tuulivoiman rakentamisesta mielestänne olisi Lapinlahden kunnalle ja sen asukkaille?

(Kysymys kysyttiin avoimena ja kommenttien teemoittamiseen käytettiin tekoälysovellusta (Microsoft Copilot). Ohessa avoimista löydetyt pääteemat. Tarkemmat kommentit on esitetty tutkimuksen liitteenä olevassa avoimien kommenttien tiedostossa.

Meluhaitat, esteettiset haitat, valohaitat (46 % maininnoista) (muun muassa seuraavanlaisia tekijöitä):

- Meluhaitat ovat yleinen huolenaihe, erityisesti voimaloiden lähellä asuville.
- Esteettiset haitat, kuten maiseman pilaantuminen ja näköhaitat

Luontohaitat ja eläimet (20 % maininnoista) (muun muassa seuraavanlaisia tekijöitä):

- Rakentaminen voi aiheuttaa haittaa luonnolle ja eläimille, kuten lintujen pesinnälle ja metsästysalueille.

Ympäristöhaitat (8 % maininnoista) (muun muassa seuraavanlaisia tekijöitä):

- Ympäristöön liittyvät haitat, kuten metsien hakkuut ja luonnon turmeleminen, ovat huolenaiheita.

Taloudelliset haitat (7 % maininnoista) (muun muassa seuraavanlaisia tekijöitä):

- Asukkaat pelkäävät kiinteistöjen arvojen romahtamista.
- Kustannukset voivat nousta, ja rahoituskuviot ovat epäselviä.

Sosiaaliset haitat (3 % maininnoista) (muun muassa seuraavanlaisia tekijöitä):

- Rakentaminen voi aiheuttaa eripuraisuutta kuntalaisten kesken.
- Ihmisten asenteet voivat muuttua, ja jotkut saattavat haluta muuttaa pois alueelta.

Muut haitat (5 % maininnoista) (muun muassa seuraavanlaisia tekijöitä):

- Rakentamisen aikaiset häiriöt, kuten ääni ja tie-esteet.
- Jälkihoito ja purkaminen voivat olla kalliita.

Ei haittaa (11 % maininnoista)

Viestintä ja osallistuminen

Tuulivoimapuistot tuottavat kiinteistöverotuloja kunnalle toiminnassa olonsa ajan ja työllistävät rakennusajan lisäksi huolto- ja kunnossapitotehtäviin.

Oletteko saanut tietoa tuulivoimahankkeiden aluetalousvaikutuksista?

Oletteko mielestänne saanut riittävästi tietoa Lapinlahdelle suunnitelluista tuulivoimapuistoista?

Mikäli ei ole saanut riittävästi tietoa: Mitä lisätietoa olisitte kaivannut näistä tuulivoimapuistoista?
(avoin kysymys, vastaukset liitteissä)

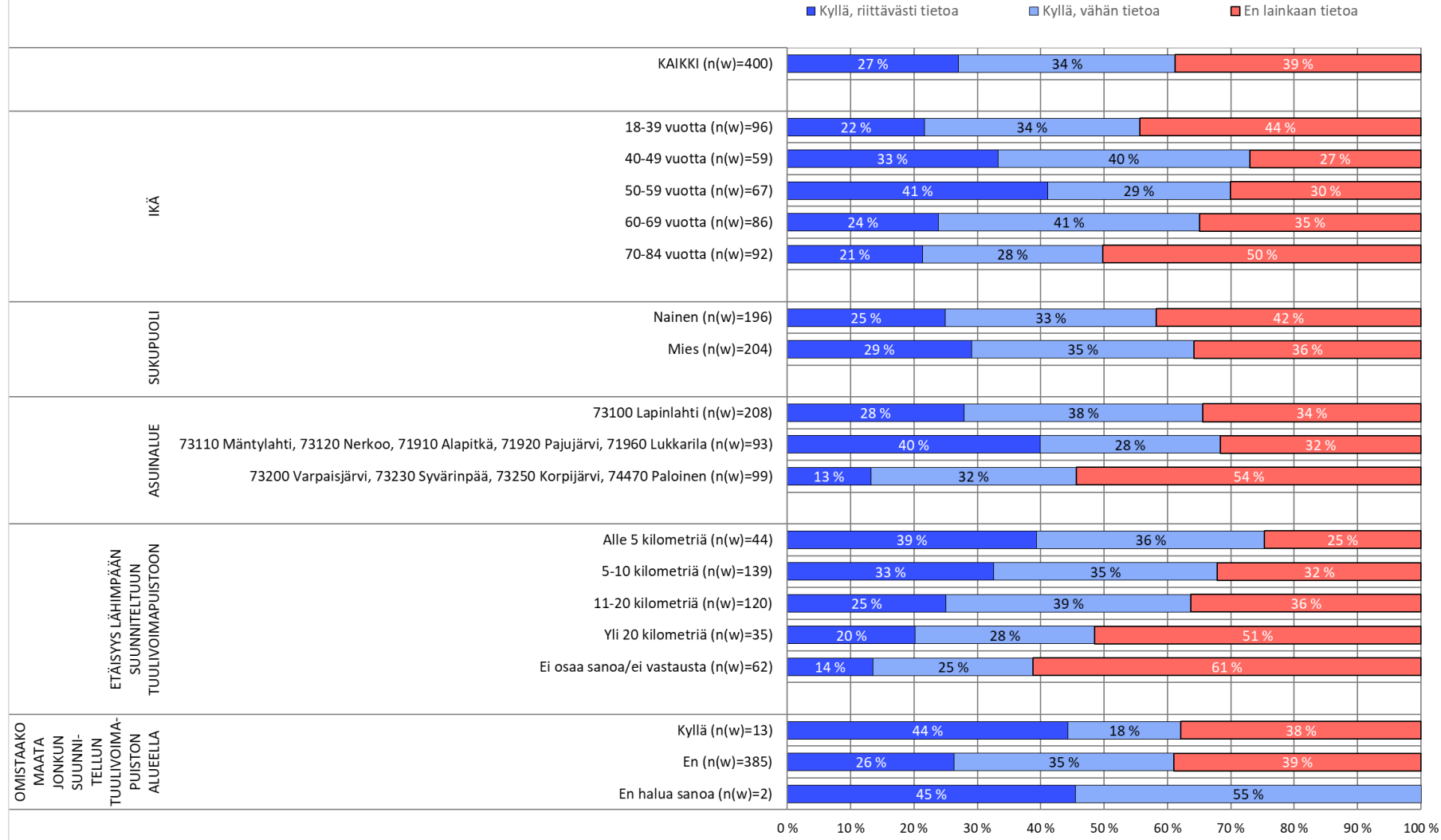
Mikäli on saanut riittävästi tietoa: Mistä seuraavista olette saanut tietoa näistä tuulivoimapuistoista?

Oletteko osallistunut jonkin tuulipuistohankkeen yleisötilaisuuteen?

Oletteko tutustunut jonkin tuulipuistohankkeen ympäristövaikutusten arviointiin?

Oletteko tutustunut jonkin tuulipuistohankkeen kaavoitusmateriaaleihin?

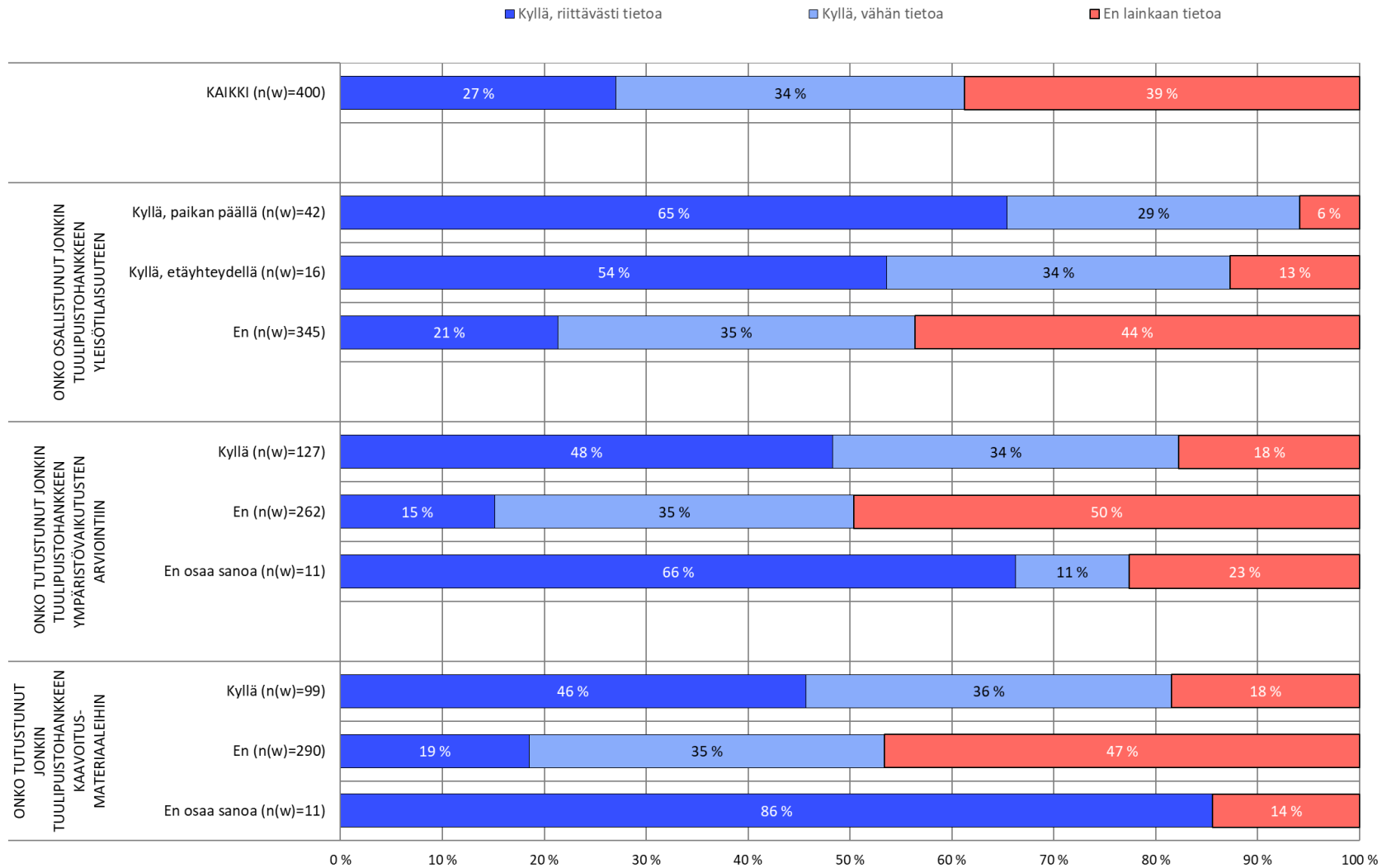
Tuulivoimapuistot tuottavat kiinteistöverotuloja kunnalle toiminnassa olonsa ajan ja työllistävät rakennusajan lisäksi huolto- ja kunnossapitotehtäviin. Oletteko saanut tietoa tuulivoimahankkeiden aluetalousvaikutuksista? (kuva 1/2)



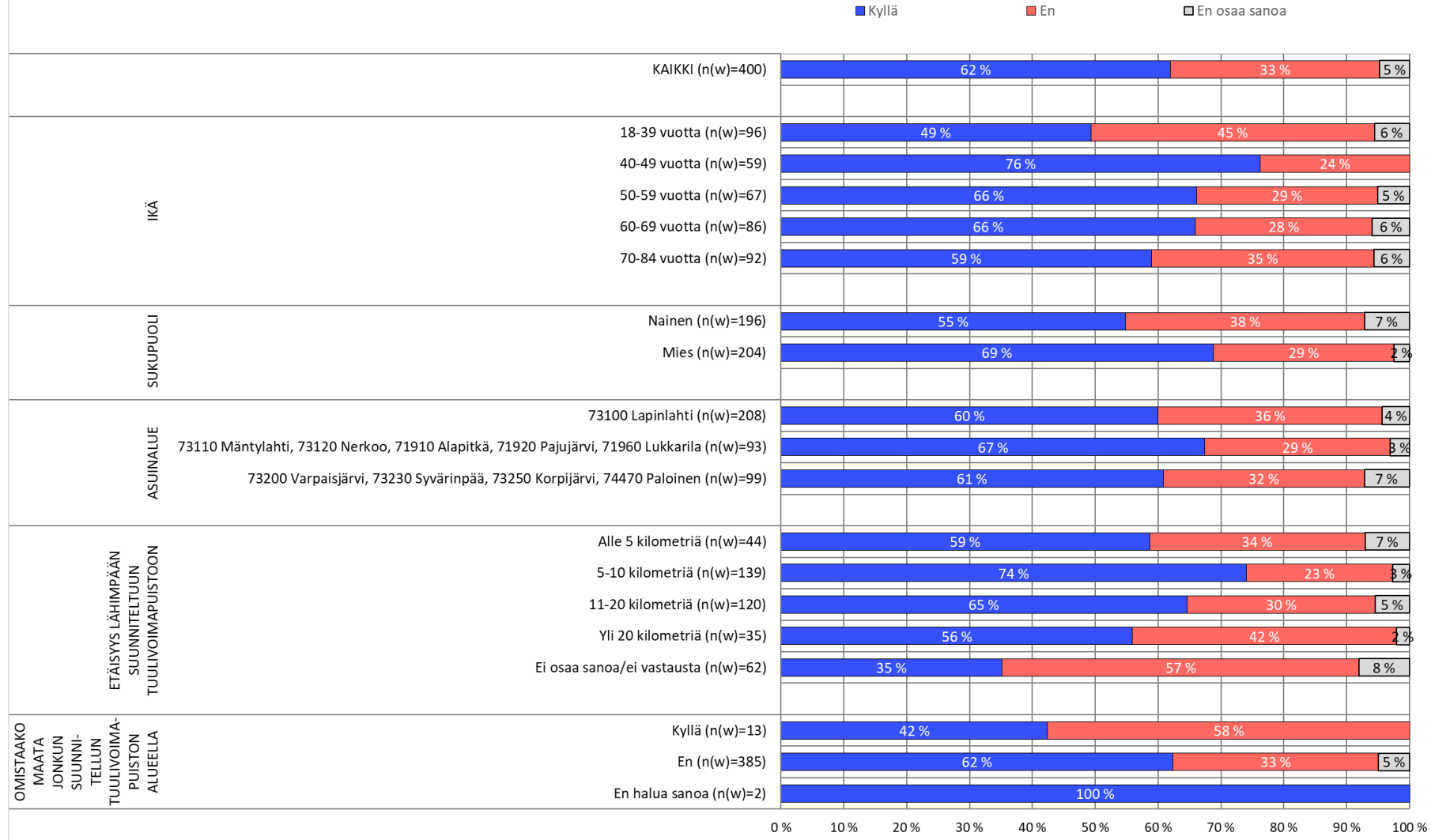
Noin joka neljäs vastaaja (27 %) on saanut riittävästi tietoa tuulivoimahankkeiden aluetalousvaikutuksista. Noin joka kolmas (34 %) on saanut tietoa vähän ja noin kaksi vastaajaa viidestä (39 %) ei ole saanut tietoa lainkaan.

Mitä lähempänä suunniteltuja tuulivoimapuistoja asutaan, sitä enemmän tietoa tuulivoimahankkeiden aluetalousvaikutuksista on saatu.

Tuulivoimapaistot tuottavat kiinteistöverotuloja kunnalle toiminnassa olonsa ajan ja työllistävät rakennusajan lisäksi huolto- ja kunnossapitotehtäviin. Oletteko saanut tietoa tuulivoimahankkeiden aluetalousvaikutuksista? (kuva 2/2)



Oletteko mielestänne saanut riittävästi tietoa Lapinlahdelle suunnitelluista tuulivoimapuistoista? (kuva 1/2)

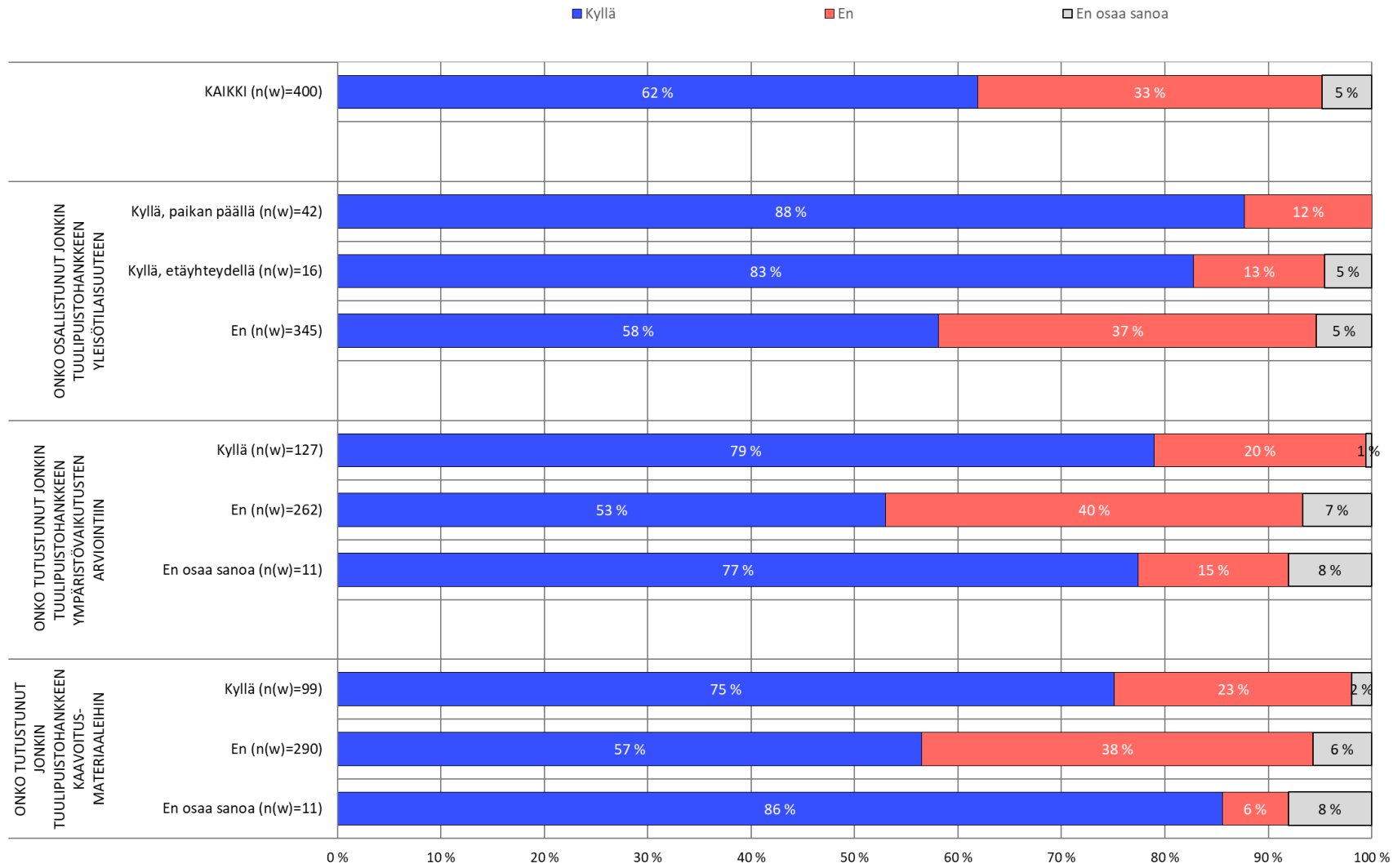


Noin kolme vastaajaa viidestä (62 %) on saanut mielestään riittävästi tietoa Lapinlahdelle suunnitelluista tuulivoimapuistoista. Riittämättömänä tiedonsaantiaan piti joka kolmas (33 %) ja 5 prosenttia ei osannut ottaa kantaa asiaan.

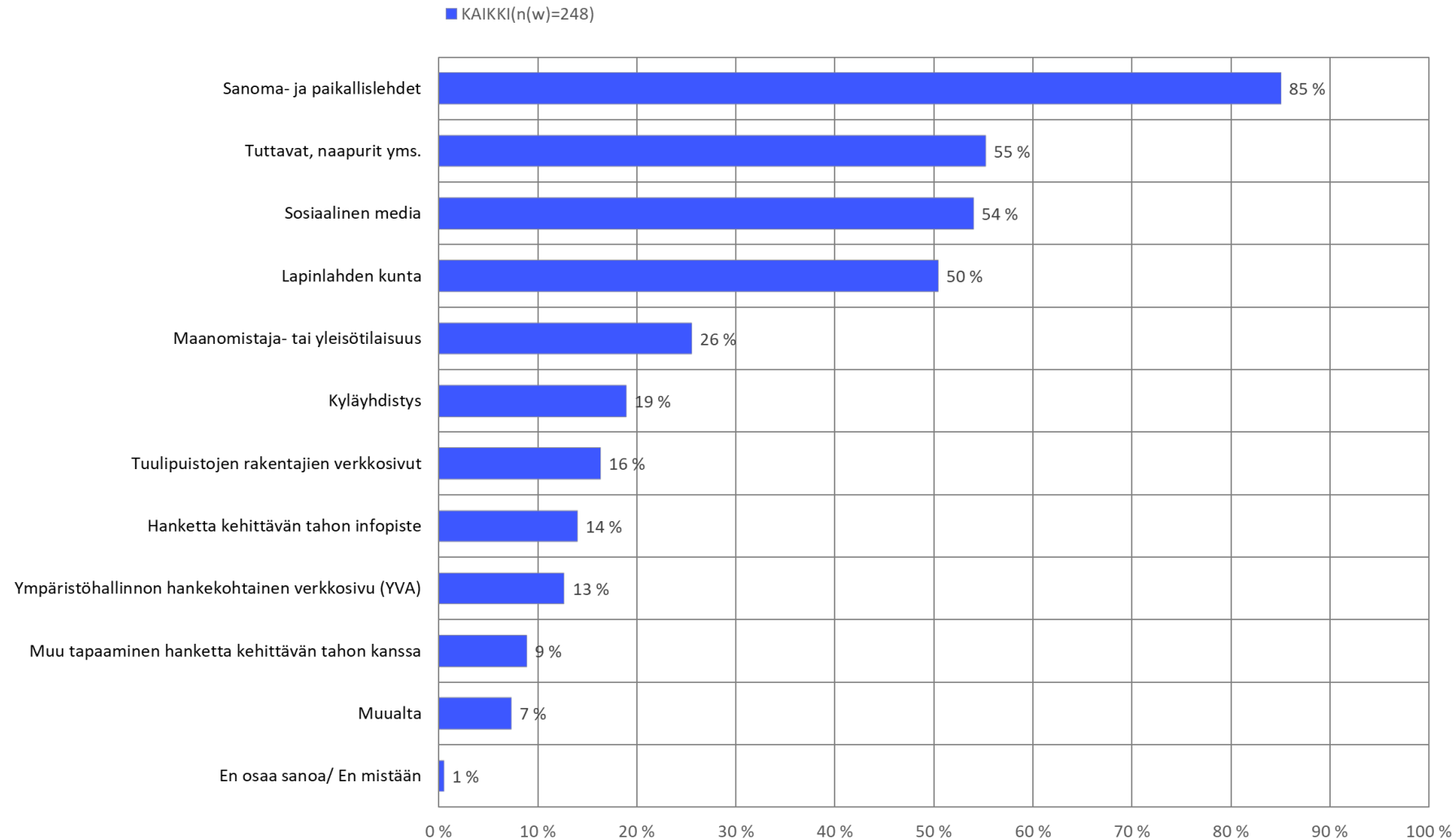
Keskimääräistä kriittisemmin saamansa tiedon määrää arvioivat alle 40 vuotiaat vastaajat.

Miehet kokivat saaneensa tietoa hieman paremmin kuin naiset.

Oletteko mielestänne saanut riittävästi tietoa Lapinlahdelle suunnitelluista tuulivoimapuistoista? (kuva 2/2)



Mikäli koee saaneensa riittävästi tietoa Lapinlahdelle suunnitelluista tuulivoimapuistoista:
Mistä seuraavista olette saanut tietoa näistä tuulivoimapuistoista?



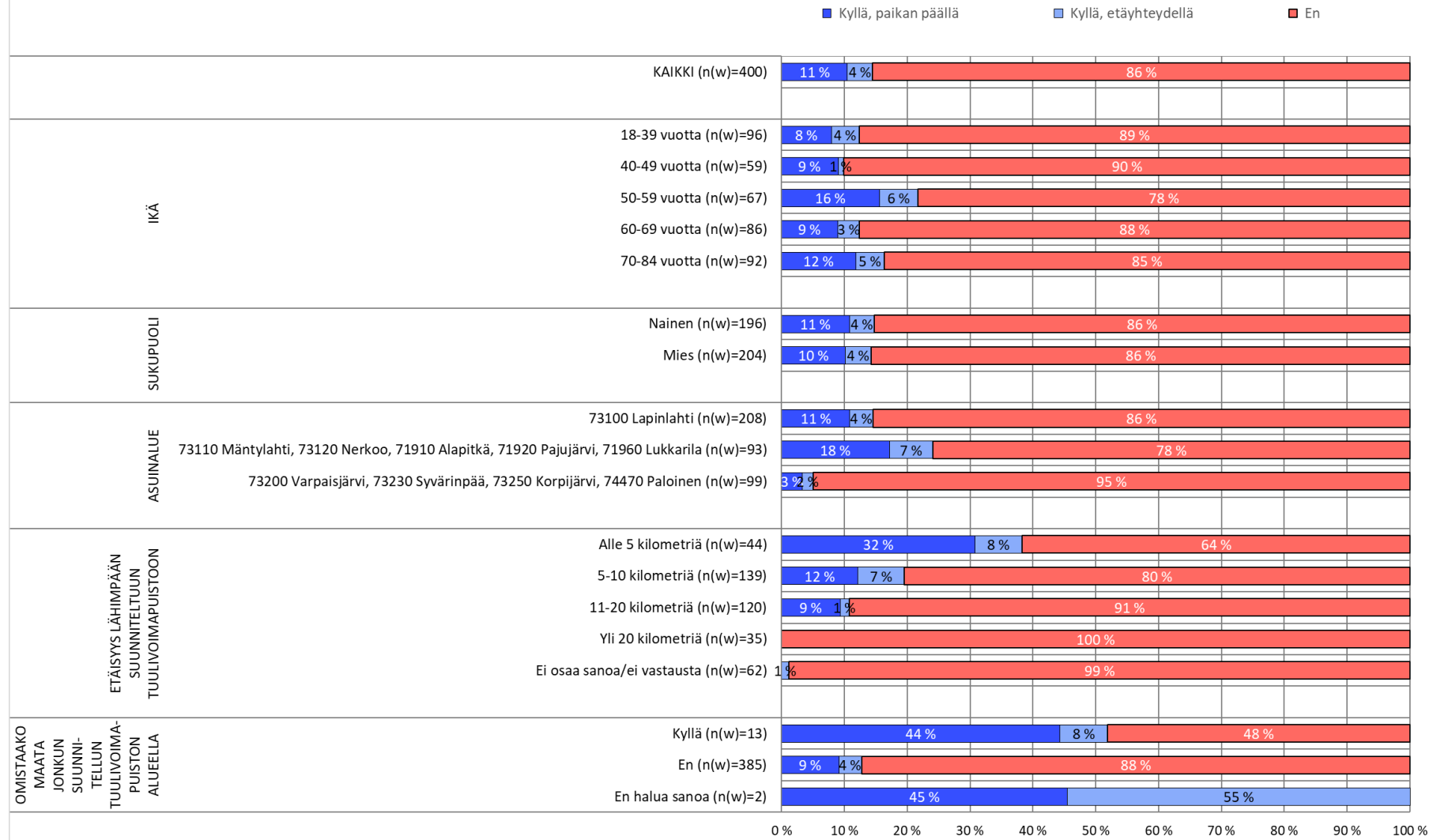
Vastaajilta, jotka ovat saaneet riittävästi tietoa Lapinlahdella suunnitelluista tuulivoimapuistoista tiedusteltiin, mistä kanavista he ovat saaneet tietoa.

Eniten tietoa oli saatu sanoma- ja paikallislehdistä (85 %), tuttavilta, naapureilta yms. (55 %), sosiaalisesti mediasta (54 %) sekä Lapinlahden kunnalta (50 %).

Kohdassa "Muualta, mistä?" mainitut vastaukset:

- Internetistä (2 mainintaa)
- Mediasta
- Oma aktiivisuus
- Paikallisradio
- Radio (6 mainintaa)
- Radio, alueuutiset
- Rakentajan taholta tulleet tiedotteet.
- Televisiosta (5 mainintaa)
- Urakoitsijat
- Yle radiosta.
- YVA raportit, ympäristövaikutusraporteista

Oletteko osallistunut jonkin tuulipuistohankkeen yleisötilaisuuteen?

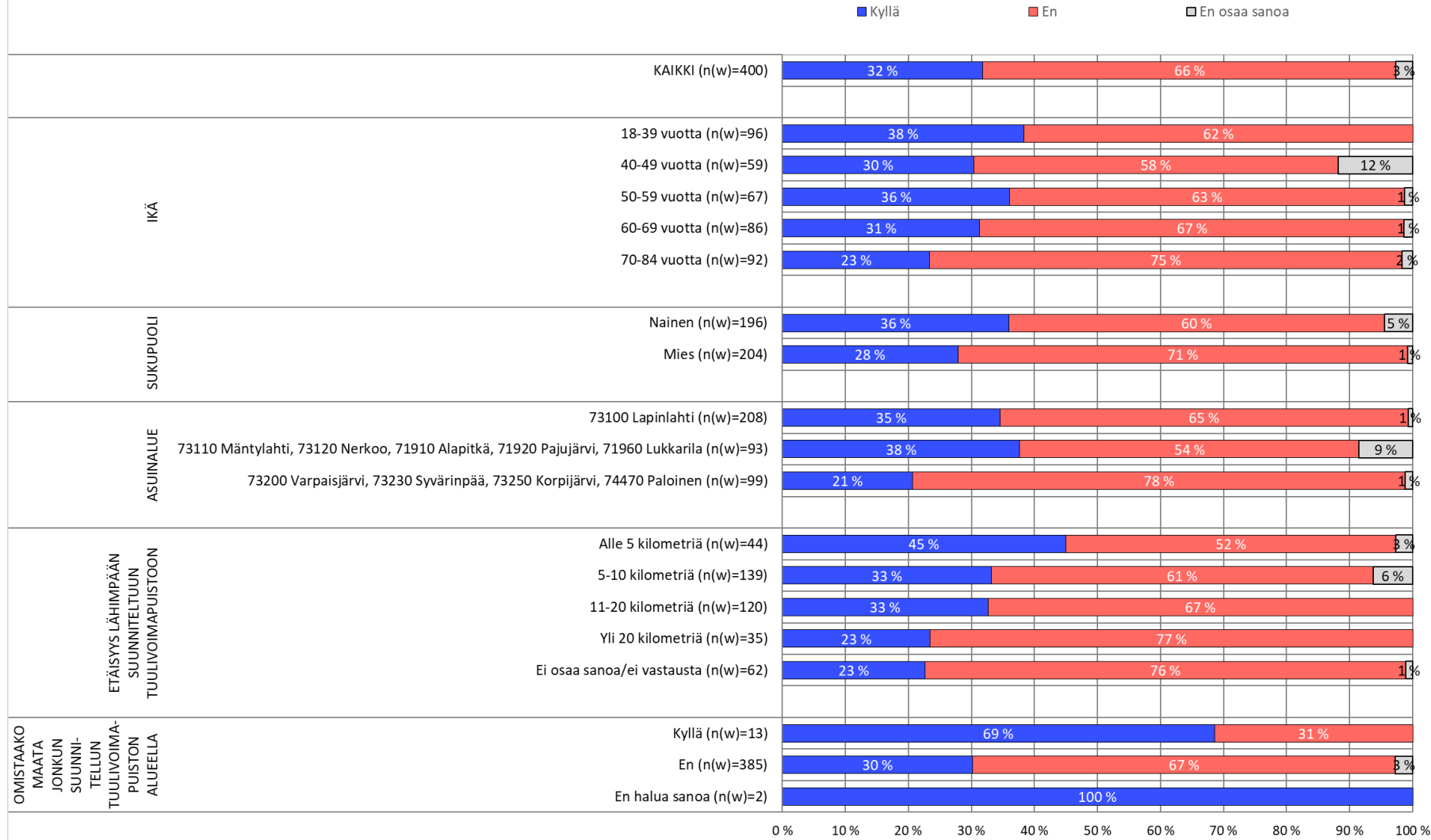


Joka kuudes vastaaja (15 %) on osallistunut jonkin tuulipuistohankkeen yleisötilaisuuteen.

Aktiivisimmin yleisötilaisuuksiin ovat osallistuneet vastaajat, jotka asuvat alle 5 kilometrin päässä lähimmästä suunnitellusta tuulivoimapuistosta.

Vastaajat, jotka omistavat maata jonkun suunnitellun tuulivoimapuiston alueella ovat osallistuneet yleisötilaisuuksiin useammin kuin kaikki vastaajat keskimäärin.

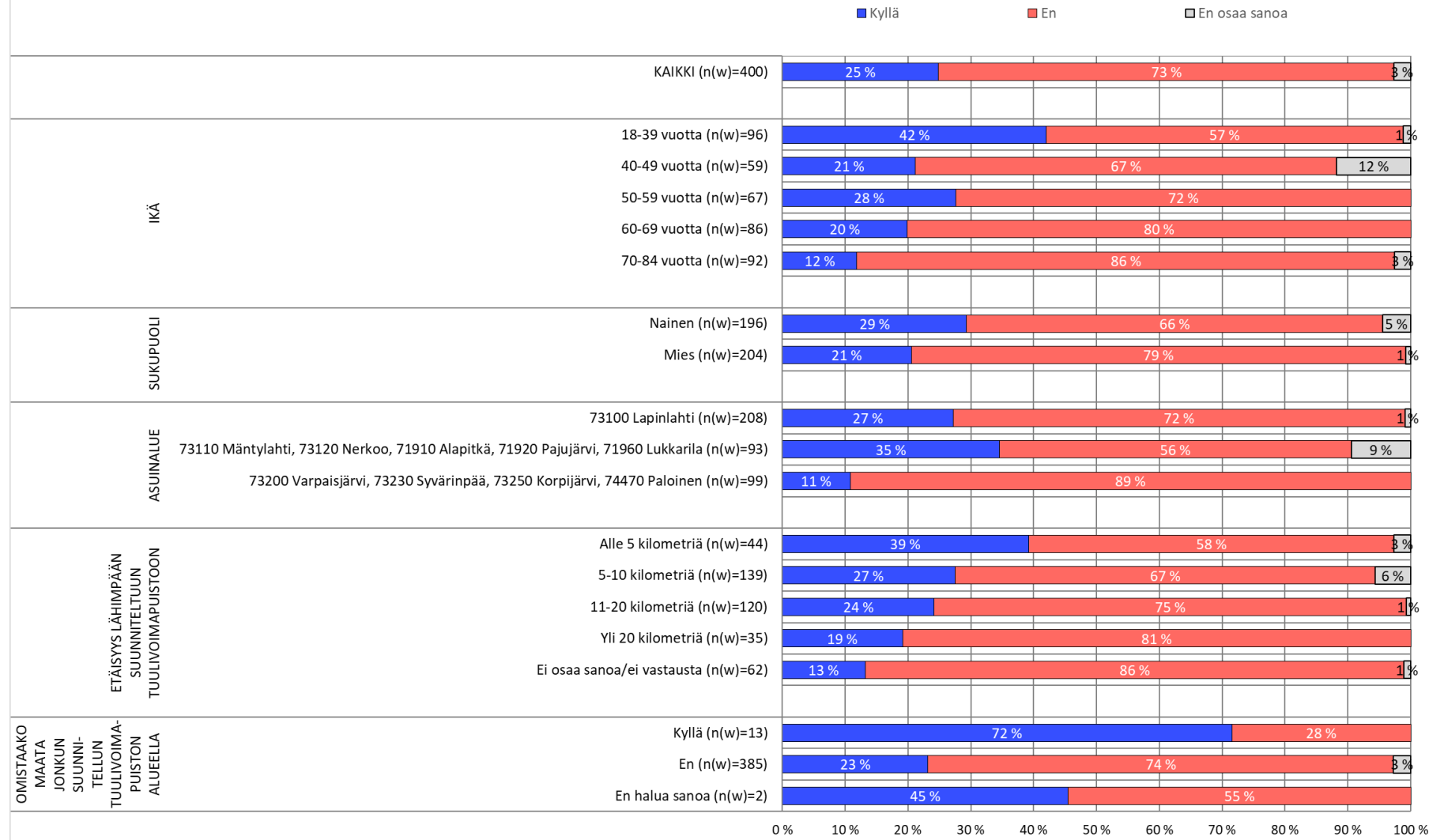
Oletteko tutustunut jonkin tuulipuistohankkeen ympäristövaikutusten arviointiin?



Noin joka kolmas vastaaja (32 %) on tutustunut jonkin tuulipuistohankkeen ympäristövaikutusten arviointiin.

Vastaajat, jotka omistavat maata jonkun suunnitellun tuulivoimapuiston alueella ovat tutustuneet tuulipuistohankkeiden ympäristövaikutusten arviointeihin aktiivisemmin kuin kaikki vastaajat keskimäärin.

Oletteko tutustunut jonkin tuulipuistohankkeen kaavoitusmateriaaleihin?



Joka neljäs vastaajista (25 %) on tutustunut jonkin tuulipuistohankkeen kaavoitusmateriaaleihin.

Alle 40 vuotiaat ovat tutustuneet kaavoitusmateriaaleihin useammin kuin kaikki vastaajat keskimäärin.

Mitä lähempänä suunniteltuja tuulivoimapuistoja asutaan, sitä aktiivisemmin tuulipuistohankkeiden kaavoitusmateriaaleihin on tutustuttu.

Vastaajat, jotka omistavat maata jonkun suunnitellun tuulivoimapuiston alueella ovat tutustuneet tuulipuistohankkeiden kaavoitusmateriaaleihin aktiivisemmin kuin kaikki vastaajat keskimäärin.

Tutkimuksen liitteet (avoimet kommentit ja taulukoinnit)



Avoimet



Taulukkoliite