

6.8.2024



LAPINLAHTI

Tielammen tuulivoimapuistoalueen ja voimajohtolinjojen arkeologisen inventoinnin täydennys 2024

Tilaaaja:
Envineer Oy

Heilu Oy
Antti Purmonen
Kalle Luoto

Sisällysluettelo

1. Johdanto	5
2. Perustietoa inventointialueesta	7
3. Menetelmät	10
4. Tulokset	19
5. Kohteet	21
Kiinteät muinaisjäännökset (*uusi kohde).....	21
5.1.Hevonharja 2*	21
Muut kulttuuriperintökohteet (*uusi kohde).....	23
5.2.Hevonharja*	23
5.3. Varpämäki*	29
Löytöpaikat	36
5.4. Tervalampi.....	36
Muut kohteet (*uusi kohde).....	38
5.5. Vuohikangas*	38
5.6. Mäntymäki*	40
5.7. Koivumäki 1*	42
5.8. Koivumäki 2*	45
Lähteet.....	47
Kuvia	48

Kansikuva: Kohteen 5.3. Varpämäen rökkiöalueella oli käynnissä hakkuu inventoinnin aikaan. Etelään.

Taustakarttoina Maanmittauslaitoksen Karttakuvapalvelun (WMTS) 07/2024 aineistoa, ellei toisin mainita.

Koordinaatisto ETRS-TM35FIN, korkeus N2000.

Raportin kartat ja kuvat Antti Purmonen, ellei toisin mainita. Osa raportissa käytetyistä kuvista ja kartoista on vuodelta 2023, jolloin tekijäksi merkitään Jussi-Pekka Hiltunen (JPH).

Karttaluettelo

Kartta 1. Inventointialueen lähestymiskartta.	4
Kartta 2. Inventointialue suhteessa Iisalmeen ja Lapinlahteen.	4
Kartta 3. Inventointialueen yleiskartta.	6
Kartta 4. Lylysuon laavu.....	9
Kartta 5. Hankealue vuoden 1973 yleiskartalla.	11
Kartta 6. Hankealue MML:n lidarkartalla (viistovalovarjoste).	12
Kartta 7. Hankealue MML:n ortokuvassa.	12
Kartta 8. Hankealue vuoden 1780 yleiskartalla.	13
Kartta 9. Hankealue vuoden 1852/56 yleiskartalla.	13
Kartta 10. Inventointialue vuosien 1844/1846 Iisalmen ja Lapinlahden pitäjänkartoilla.	14
Kartta 11. Tuulivoimapuistoalueet vuoden 1844/1846 laaditulla yleiskartalla.	14
Kartta 12. Tuulivoimapuistoalueen voimajohtolinjan yleiskartta.	15
Kartta 13. Voimajohtolinjan läheisyydessä kuljetut alueet.	16
Kartta 14. Tuulivoimapuistoalueen kohteet ja kuljetut alueet.	17
Kartta 15. Hevonharja 2 muinaisjäännösalue.	21
Kartta 16. Hevonharja -niminen muu kulttuuriperintökohde.	23
Kartta 17. Varpamäen muun kulttuuriperintökohde kartta.	29
Kartta 18. Varpamäen tila Keskilän perintötalon tiluksista vuonna 1898 laaditulla toimituskartalla.	31
Kartta 19. Tervalammen löytöpaikka.	36
Kartta 20. Vuohikankaan rajamerkki.	38
Kartta 21. Mäntymäen röykkiöalue.	40
Kartta 22. Koivumäki 1.	43
Kartta 23. Koivumäki 2.	46

LAPINLAHTI Tielammen tuulivoimapuistoalueen ja voimajohtolinjan arkeologisen inventoinnin täydennys 2024

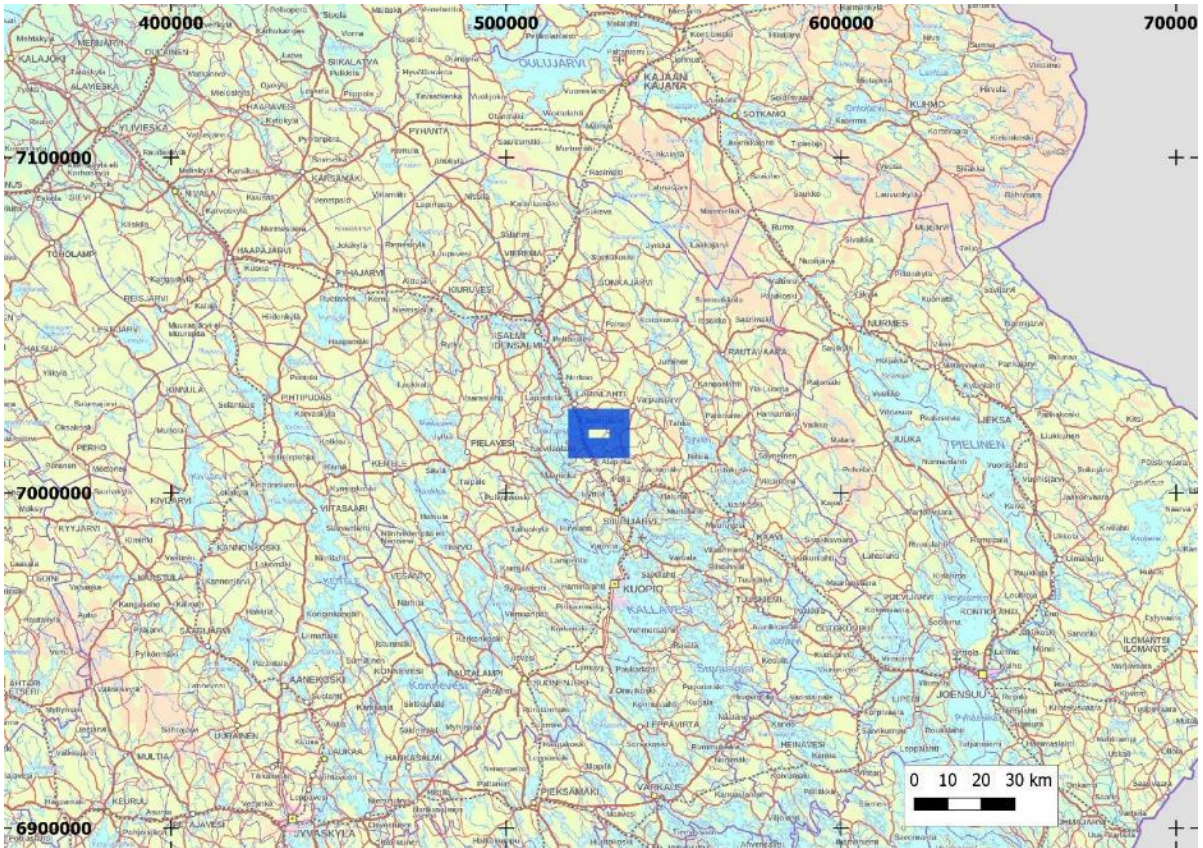
Tiivistelmä & arkistotiedot

Eurowind Energy Oy on suunnittelemassa Lapinlahden Tielammelle tuulivoimapuistoaluetta, johon sisältyy enintään 17 voimalaa ja siihen liittyvää voimajohtolinjaa. Osana ympäristöselvityksiä Heilu Oy laati alueen arkeologisen inventoinnin. Inventoinnin tarkoituksena oli etsiä ennestään tuntemattomia arkeologisia kohteita alueelta. Tielammen tuulivoimapuiston löytyi vuoden 2023 inventoinnissa kaksi muinaisjäännöskohdetta *Hevonharja* sekä *Varpamäki*, jotka ovat molemmat muita kulttuuriperintökohteita. Näiden lisäksi alueelta tavattiin 2023 kaksi muuta kohdetta *Koivumäki 1* ja *Koivumäki 2*. Suunnitellulta voimajohtolinjalta tunnettiin aiemmin kivikautinen löytöpaikka *Tervalampi*.

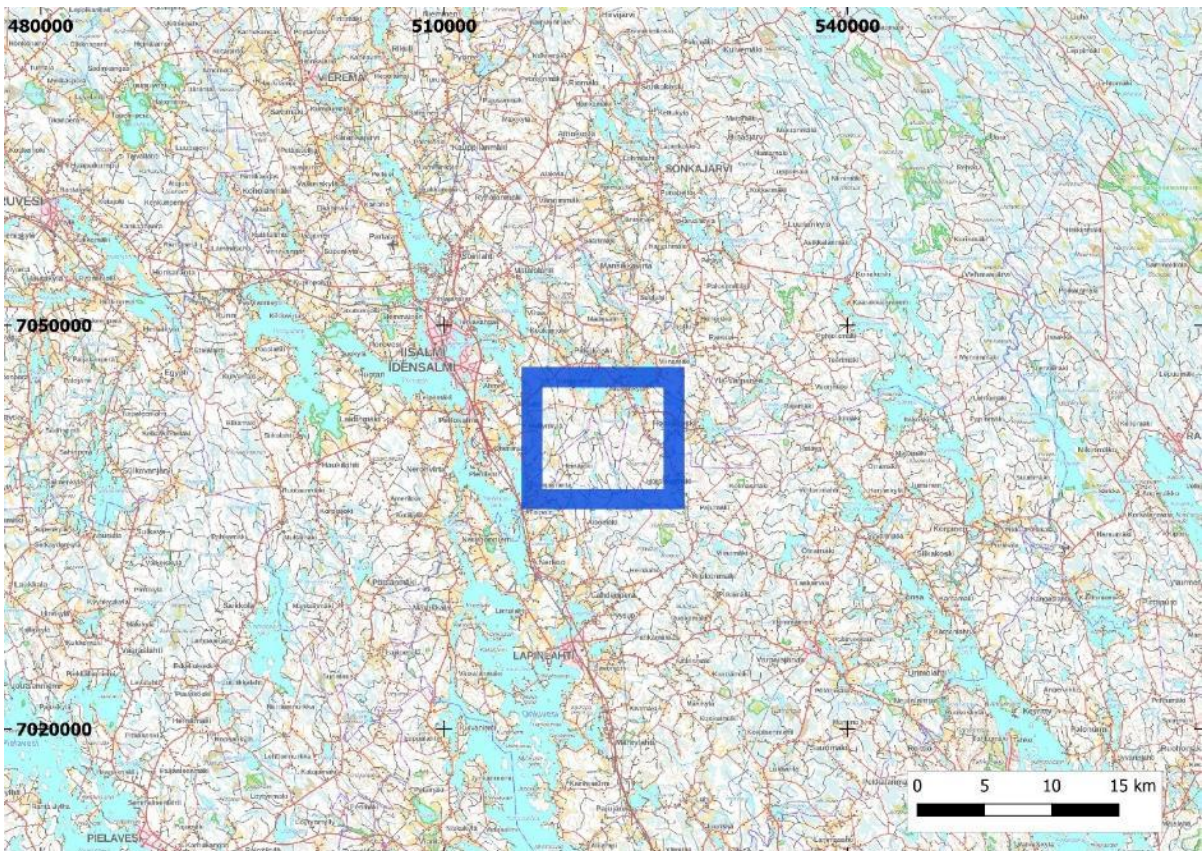
Vuoden 2024 inventoinnissa löydettiin yksi kiinteä muinaisjäännös *Hevonharja 2* ja täydennettiin jo tunnettujen muiden kulttuuriperintökohteiden *Hevonharjan* sekä *Varpamäen* rajausta. Lisäksi löydettiin kaksi muuta kohdetta *Vuohikangas* sekä *Mäntymäki*.

Inventoinnin laati Heilu Oy:n arkeologi FM Antti Purmonen. Maastotyöt ajoittuivat 3.–4.7.2024. Inventoinnissa tarkastellaan kahdeksaa kohdetta, joista yksi on kiinteä muinaisjäännös, kaksi muita kulttuuriperintökohteita, yksi löytöpaikka sekä neljä muuta kohdetta. Työn valmisteluun ja raportointiin osallistuivat myös Heilu Oy:n arkeologit FM Jussi-Pekka Hiltunen ja FM Kalle Luoto.

Tutkimustyyppi:	Arkeologinen inventointi
Tutkimuslaitos:	Heilu Oy
Maastotyö:	FM Antti Purmonen
Kenttätyöaika:	3.–4.7.2024
Tutkimusten tilaaja:	Envineer Oy
Inventoinnin löydöt	-
Aikaisemmat inventoinnit lähialueella:	Timo Jussila, Timo Sepänmaa, Janne Soisalo, Hannu Poutiainen ja Johanna Rahtola 2020 Jussi-Pekka Hiltunen 2022 Jussi-Pekka Hiltunen, Jaakko Ervasti ja Maria Södö 2023



Kartta 1. Inventointialueen lähestymiskartta.



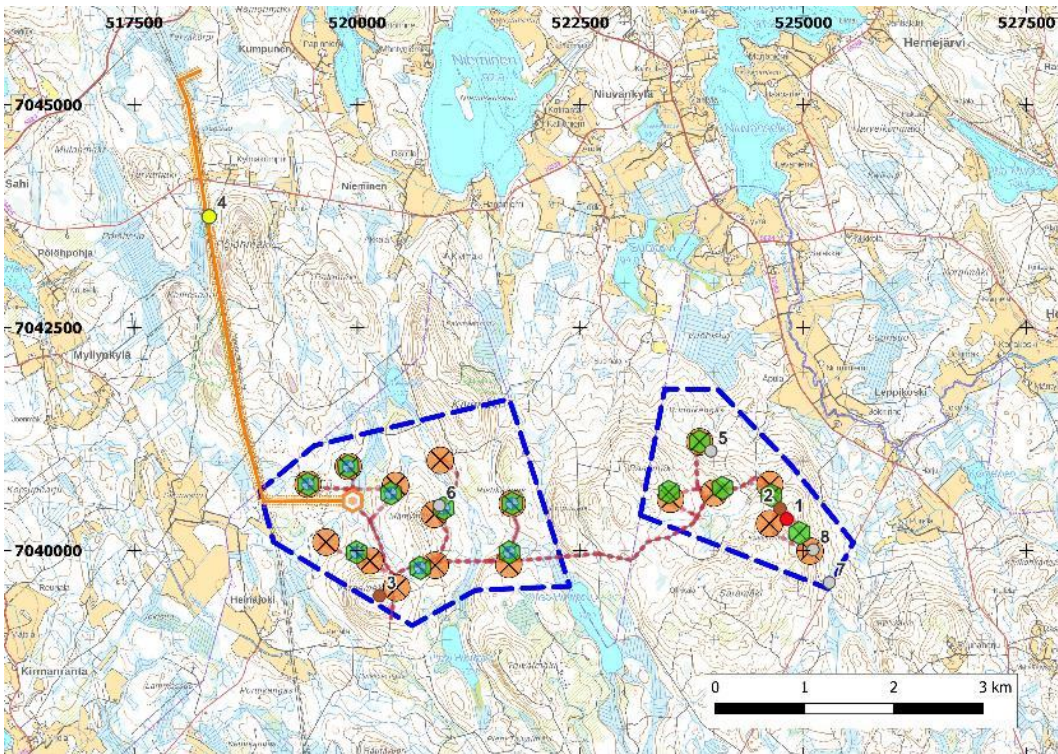
Kartta 2. Inventointialue suhteessa Iisalmeen ja Lapinlahteen.

1. Johdanto

Eurowind Energy Oy on suunnittelemassa Lapinlahden Tielammelle tuulivoimapuistoaluetta. Tuulivoimapuistolla on kaksi hankealuetta, joiden koko on yhteensä noin 859 hehtaaria, ja niihin on alustavasti suunnitteilla enimmillään 17 tuulivoimalaa. Tuulivoimaloille on kolme vaihtoehtoista suunnitelmaa; vaihtoehto 1 (VE1), vaihtoehto 2 (VE2) sekä vaihtoehto 3 (VE3), jotka on tarkastettu joko vuoden 2023 inventoinnissa tai 2024 täydennystyössä. Vaihtoehto 3:n tuulivoimalat sijaitsevat vaihtoehto 2:n läntisemmän alueen voimaloiden kanssa samoilla paikoilla. Hankealueiden välille ja tuulivoima-alueen ulkopuolelle kohti pohjoista on suunniteltu sähkönsiirto- ja voimajohtolinjoja, joiden yhteispituus on noin 21,8 km. Voimajohtolinjan pituus on 6,1 km ja sähkönsiirtolinjojen yhteispituus on noin 15,7 km.

Osana rakentamistyön ympäristöselvityksiä Heilu Oy laati tuulivoimapuiston hankealueilla ja suunnitelluilla voimajohtolinjoilla arkeologisen inventoinnin vuonna 2023. Inventointia täydennettiin 2024, minkä perusteella raportti laadittiin. Työssä tarkastellaan alueen arkeologista kulttuuriperintöä sekä etsiä ennestään tuntemattomia arkeologisia kohteita. Ennen vuoden 2023 arkeologista inventointia tuulivoimapuiston hankealueelta ei tunnettu muinaisjäännöskohteita, mutta voimajohtolinjalta tunnettiin aiemmin kivikautinen löytöpaikka *Tervalampi*. Hiltunen, Ervasti ja Södö löysivät vuoden 2023 inventoinnissa kaksi muuta kulttuuriperintökohdetta. Vuoden 2024 täydennystyössä molempien kohteiden rajausta muuttui lisälöytöjen vuoksi.

Inventoinnin toteutti Heilu Oy:n arkeologi FM Antti Purmonen. Maastotyöt tehtiin 3.–4.7.2024. Raportin laati Antti Purmonen heinäkuussa 2024.



Kartta 3. Inventointialueen yleiskartta.

Tuulivoimapuiston hankealue on merkitty sinisellä katkoviivalla. Suunniteltu voimajohtolinja on merkitty oranssilla viivalla. VE1 voimalanpaikat oransseilla palloilla, joissa keskellä risti, VE2 voimalanpaikat vihreillä heksagoneilla, joissa keskellä risti ja VE3 voimat vaaleansinisillä palloilla, joissa keskellä risti. Suunnitellun sähkönsiirtovoimalan paikka on kartassa oranssilla heksagonilla ja sähkönsiirtoverkon linjat sinisellä viivalla, jonka sisällä on punaista katkoviivaa. Kiinteä muinaisjäännös kartassa punaisella-, muut kulttuuriperintökohteet ruskeilla-, löytöpaikka keltaisella- ja muut kohteet harmailla pisteillä. Numerot 1–8. kohteiden vieressä ovat tämän raportin kohdenumeroita.



Kuva 1. Suunnitellun voimalan aluetta tuulivoimapuistoalueen länsiosassa Tuomijoen lähistöllä. Etelään.

2. Perustietoa inventointialueesta

Suunniteltu tuulivoimapuistoalue sijaitsee Lapinlahdella Lapinlahden keskustasta noin 15 km pohjoiseen ja Iisalmen keskustasta noin 13 km kaakkoon Lapinlahden ja Iisalmen kaupungin rajalla. Alue on asumaton metsämaasto, jossa on myös ojitettuja kosteikko- ja hakkuualueita. Paikoin maasto oli erittäin vaikeakulkuista ja tiheän taimikon vuoksi näkyvyys oli varsinkin alueen itäosissa lähellä nollaa. Alueen itäosan poikki kulkee Kontiopuro pohjois-etelä-suuntaisesti. Metsäalueiden välissä risteilee pieniä metsäteitä ja -polkuja. Tuulivoimapuiston länsireunasta kohti pohjoista kulkee voimajohtolinjan reittivaihtoehto, joka seuraa olemassa olevaa voimajohtolinjaa Tervakorvelle. Länsipuolen alueen luoteisosassa kulkee Tielammesta laskeva Tuomijoki. Voimajohtolinja reittivaihtoehto on pääsääntöisesti metsä- ja ojitusalueita. Alueen pohjoispäässä on pienialaisia viljelysalueita. Alueiden maaperä on pääsääntöisesti moreenia ja kalliomaata.

Alueiden maaston korkeuserot ovat suuret. Tuulivoimapuistoalue sijoittuu korkeusvälille noin 105–190 m mpy ja on matalimmillaan lännessä ja korkeimmillaan idässä. Suunniteltu voimajohtolinja sijoittuu korkeusvälille noin 105–130 m mpy.

Lapinlahden pitäjänkartta on laadittu vuonna 1846 ja Iisalmen pitäjänkartta vuonna 1844–1846. Tuulivoimapuistoalue on pääasiassa ollut asumaton metsämaasto. Suunnitellun tuulivoimapuiston alueelle on merkitty pitäjänkartalle kaksi taloa: Varpamäki läntisemmän alueen eteläosaan ja Saramäki itäisemmän osan itäosaan. Kumpaakaan taloa ei ole merkitty vuoden 1780 Savoia kuvaavaan yleiskarttaan. Vuoden 1852–1856 Kuopion lääninkartalle on merkitty vain Saramäen talo. Molemmat talot on merkitty vuoden 1927 Kuopion lääninkartalle. Vuoden 1973 peruskartalle Varpamäelle on merkitty kolme rakennusta, mutta Saramäelle ei ole merkitty rakennuksia. Vuoden 1973 painetuilla kartoilla tuulivoimapuistoalue on asumaton takamaata.

Vanhoilla kartoilla voimajohtolinjojen alueet ovat asumaton takamaata. Pölöhmäen kohdalle pitäjänkartalle on merkitty talo, jossa sijaitsee nykyisin Kultala-niminen tila. Tila jää kuitenkin noin 320 metriä voimajohtolinjasta itään.

Suunniteltu tuulivoimapuistoalue on inventoitu Heilu Oy:n toimesta vuonna 2023 ja tässä lisäselvityksessä käytetään osin edellisen vuoden inventoinnin tuloksia. Voimajohtolinjan reittivaihtoehto on suunniteltu kulkeväksi jo olemassa olevaa voimajohtolinjaa seuraillen. Tämä Vaala-Joroinen välinen voimajohtolinjan ns. Järvilinjan on inventoinut Mikroliitti Oy vuonna 2020. Suunnitellun voimajohtolinjan pohjoisosaa on inventoitu myös Heilu Oy:n toimesta vuonna 2022 Tervakorven sähköaseman inventoinnin yhteydessä.

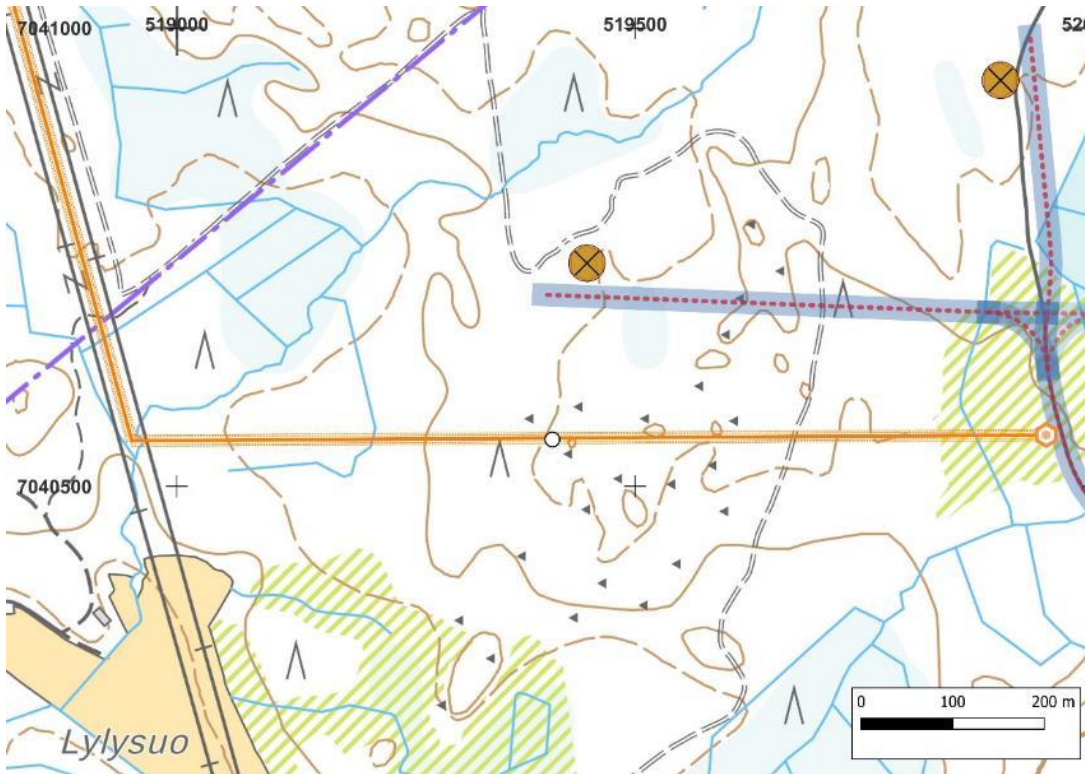
Ennen inventointia tuulivoimapuistoalueella ei sijainnut yhtään tunnettua muinaisjäännöskohdetta. Suunnitellun voimajohtolinjan vaikutusalueelta noin 50 metriä linjan keskikohdasta itään tunnetaan yksi kivikautinen löytöpaikka *Tervalampi* (mjtunnus 1000040382). *Timo Jussila/Mikroliitti Oy löysi vuonna 2020 Pölöhmäen luoteislaidalla Tervalammen pohjoisosan koillispuolella on muutaman aarin kokoinen hiekkakuoppa, jonka yhdessä hiekkakasasta löytyi pintapoiminnalla kolme hyvälaatuista selvää, kvartsi-iskosta noin neliömetrin alalta noin 115 m mpy korkeustasolta. Löydöt eivät sijainneet alkuperäisellä paikallaan, vaan kaivinkoneen siirtämässä maakuormasta. Löydöistä ja topografiasta päätellen paikalla on ilmeisesti ollut kivikautinen asuinpaikka, joka on sittemmin hiekanotossa täysin tuhoutunut.*

Lähimmät tunnetut kiinteät muinaisjäännökset ovat kivikautisia asuinpaikkoja, jotka sijaitsevat tuulivoimapuistoalueen länsipuolella noin neljän kilometrin päässä Nerkoönjärven ja Kirmanjärven välisellä kannaksella sekä tuulivoimapuiston itäpuolella noin 4 kilometrin päässä Ala-Varpasen rannan viljelysalueilla. Alueen länsipuolella kivikautiset asuinpaikat sijoittuvat pääosin noin 100 m mpy korkeustasolle ja alueen itäpuolella noin 115–125 m mpy korkeustasolle. Korkeustason puolesta on mahdollista, että tuulivoimapuistoalueella sekä voimajohtolinjojen vaikutusalueella sijaitsee kivikaudelle ajoittuvia muinaisjäännöskohteita, mutta alueen kivinen maaperä ei ole otollista esihistoriallisille asuinpaikoille.

Alueen läntisemmän hankealueen voimajohtolinjalta läheltä Lylysuota (N 7040546 E 519410), tavattiin moderni laavu, joka rakennusmateriaalien perusteella on mahdollisesti rakennettu ylijäämätavarasta.



Kuva 2. Voimajohtolinjalta löytynyt moderni laavu. Itään.



Kartta 4. Lylysuon laavu.

Kohde on yleiskartassa valkoisella pisteellä. Voimajohtolinja on merkattu oranssilla viivalla. Suunnitellut voimalanpaikat ruskeilla pisteillä, joissa rasti keskellä.



Kuva 3. Olemassa olevaa voimajohtolinjan aukeaa Pölohmäellä, jonka viereen uusi voimajohtolinja on suunniteltu. Etelään. JPH.

3. Menetelmät

Ennen maastotyövaihetta selvitettiin suunnitellun tuulivoimapuistoalueen ja voimajohtolinjan vaikutusalueen läheisyydessä sijaitsevien muinaisjäännöskohteiden sijainnit ja muinaisjäännöstyyppit sekä alueella että sen läheisyydessä tehdyt arkeologiset tutkimukset. Ensisijaisena lähteenä käytettiin muinaisjäännösrekisterin tietoja (kyppi.fi). Inventoinnin valmisteluvaiheessa käytiin läpi myös Maanmittauslaitoksen korkeusmalli tuulivoimapuiston ja voimajohtolinjojen alueelta sekä voimajohtolinjojen välittömästä läheisyydestä. Niistä pyrittiin paikantamaan arkeologisesti mielenkiintoisia maarakenteita sekä anomalioita, kuten tervahautoja ja hiilimiiluja. Inventoitavilta alueilta käytiin silmämääräisesti läpi myös GTK:n tuottama maaperäaineisto Maankamara-palvelusta.

Esitöissä tutkimusalueen historialliset kartat (vuoden 1780 yleiskartta, pitäjänkartat, vuoden 1852–1856 ja 1927 lääninkartta sekä vanhat peruskartat) käytiin läpi ja asemoitiin QGIS-ohjelmalla nykykartan päälle. Historiallisista kartoista etsittiin potentiaalisia kohteita, kuten talonpaikkoja, myllynpaikkoja, torppia, siltoja ja muita vastaavan kaltaisia merkintöjä.

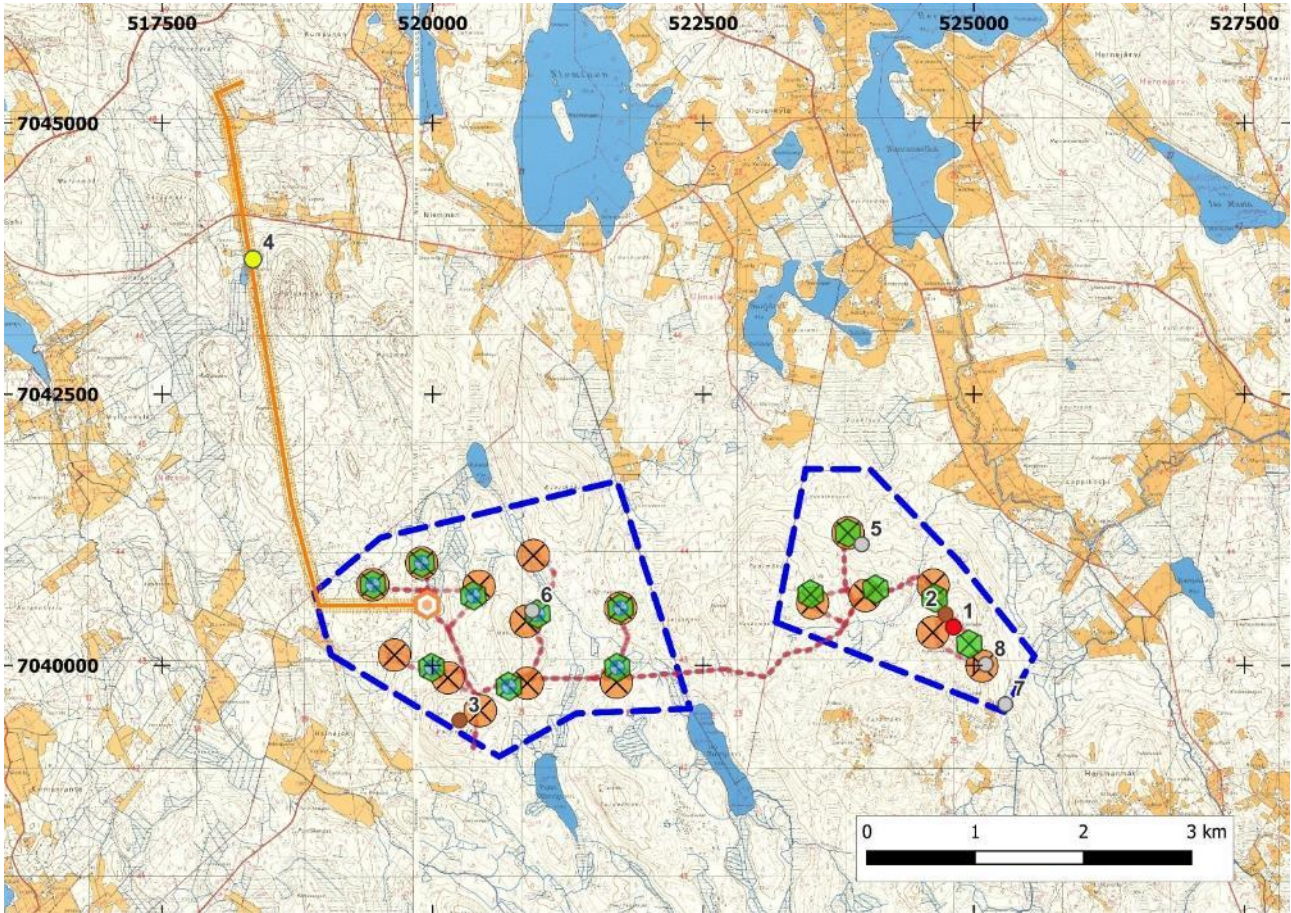
Inventoinnin maastotöitä tehtiin kahden päivän aikana 3.–4.7.2024. Esitöiden perusteella maastotyöt kohdennettiin arkeologisesti potentiaalisille alueille. Inventoinnissa huomiottiin erikäiset ja -tyyppiset arkeologiset kohteet ja tarkastettiin muinaisjäännösten löytymisen kannalta eri tavoin (lidar, maastokartta, maaperäkartta, vanhat kartat, maastohavainnot, edellisen vuoden inventointi) potentiaalisiksi arvioituja paikkoja.

Inventointimetodina oli silmämääräinen havainnointi. Suunniteltuja voimajohtolinjoja tarkasteltiin noin 100 metrin etäisyydellä rakennettavan uuden linjan keskikohdan molemmin puolin. Tuulivoimapuistoalueella tarkastettiin suunniteltujen voimaloiden paikat. Potentiaalisissa kohdissa tehtiin maaperäkairauksia sekä pieniä koepistoja lapiolla.

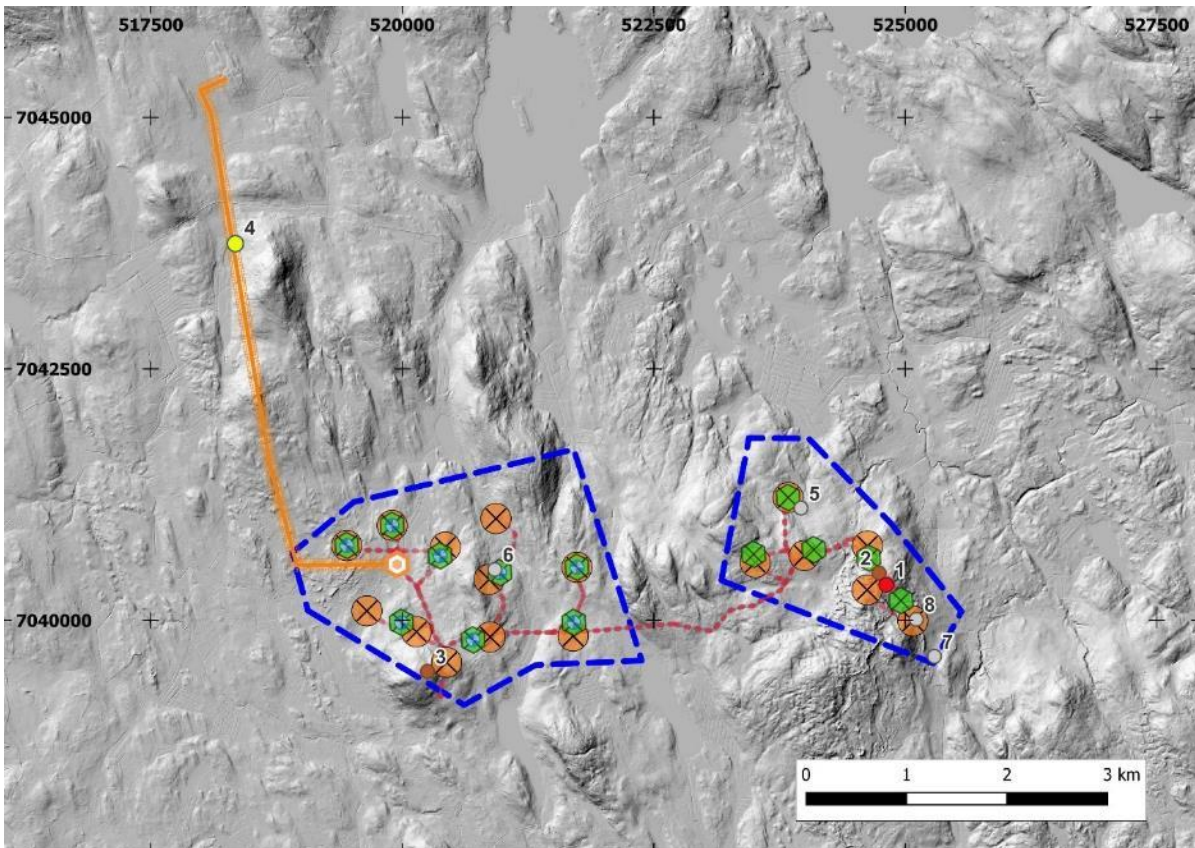
Inventoinnin kulkua dokumentoitiin sanallisen kuvauksen lisäksi ottamalla valokuvia ja tallentamalla kuljetut reitit ja tehdyt havainnot käsiGPS-paikanninta (Garmin Montana 600, tarkkuus +/- 2–10 m) käyttäen. Raportin koordinaatit on ilmoitettu ETRS-TM35FIN-tasokoordinaatteina. Kartat piirrettiin puhtaaksi käyttäen QGIS-paikkatieto-ohjelmistoa.

Dokumentointia haittasi varsin voimakas GPS-häirintä, jonka vuoksi kumpikaan käytössä olleista digitaalisista kompassista ei toiminut kunnolla. Jälki GPS:ssä näytti kuitenkin piirtyvän oikeaan kohtaan. Kompassien toimimattomuus vaikutti lähinnä siihen, että kuvien suunnat eivät välttämättä ole raportissa oikein. Kompassit osoittivat joko yhteen ilmansuuntaan, vaikka tutkija osoitti niillä kaikkiin ilmansuuntiin tai vaihtoehtoisesti kompassin neulat pyörivät ympäri, vaikka tutkija seisoj paikallaan. Näin ollen kuvien ilmansuuntia on jouduttu päättämään toisena päivänä, kun ongelmaan havahduttiin paremmin. Ensimmäisenä päivänä ongelman ajateltiin

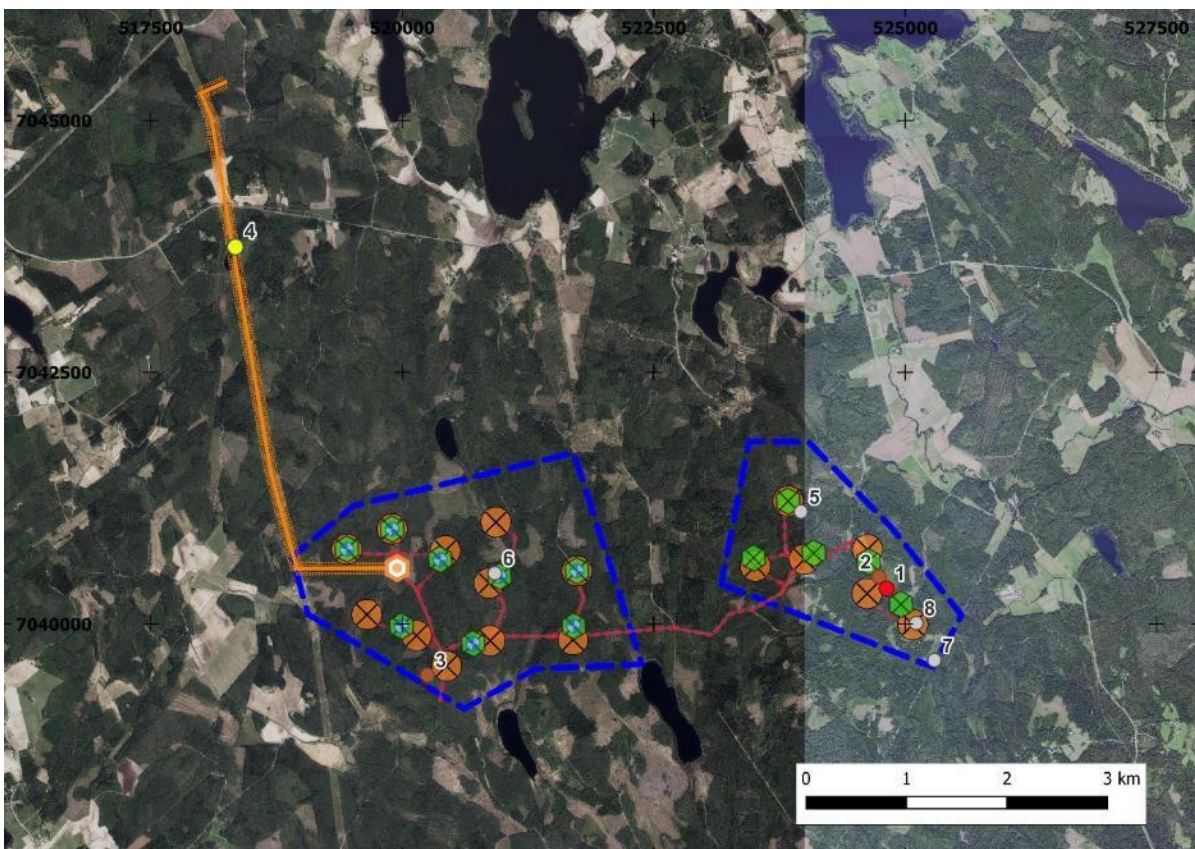
johtuvan voimakkaasta kasvustosta, joten on mahdollista, että kuvan ilmansuunta on tarkastettu kellon kompassista ja kompassin neula on osoittanut väärään ilmansuuntaan.



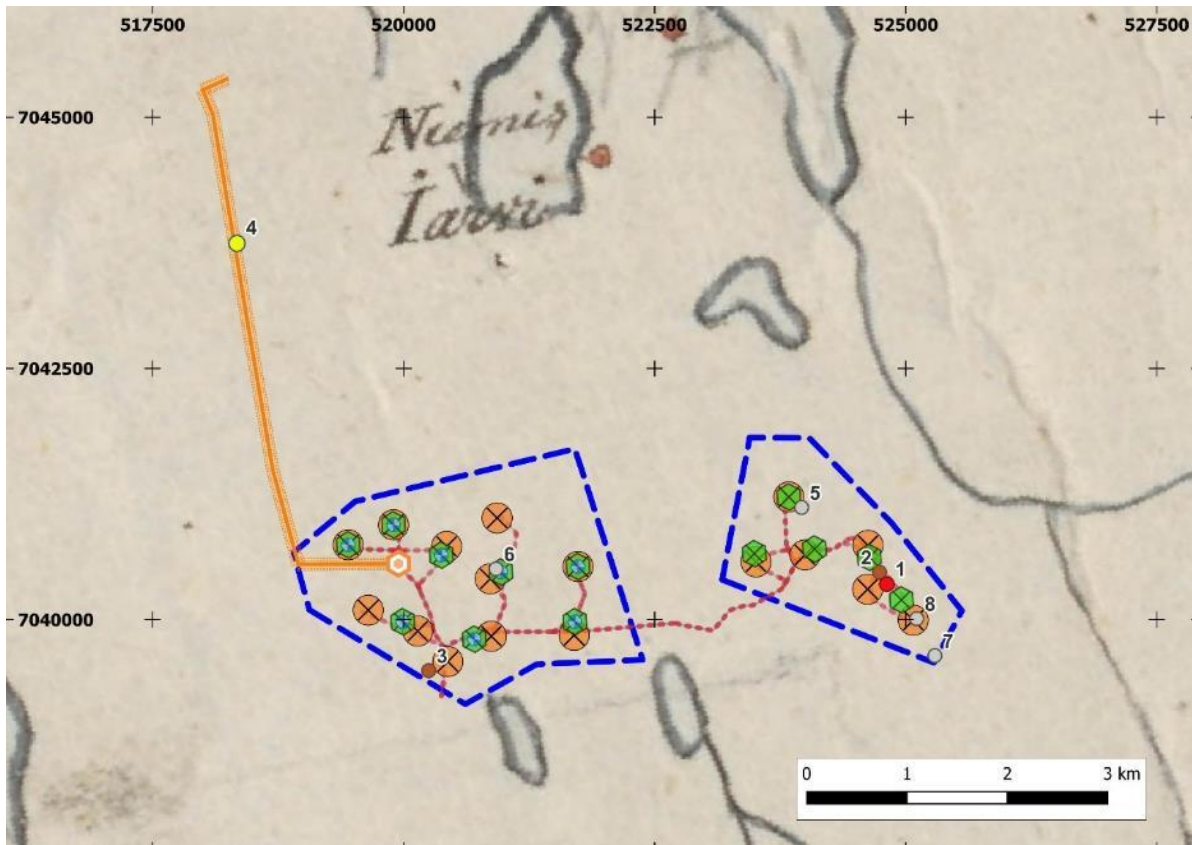
Kartta 5. Hankealue vuoden 1973 yleiskartalla.



Kartta 6. Hankealue MML:n lidarkartalla (viistovalvarjoste).



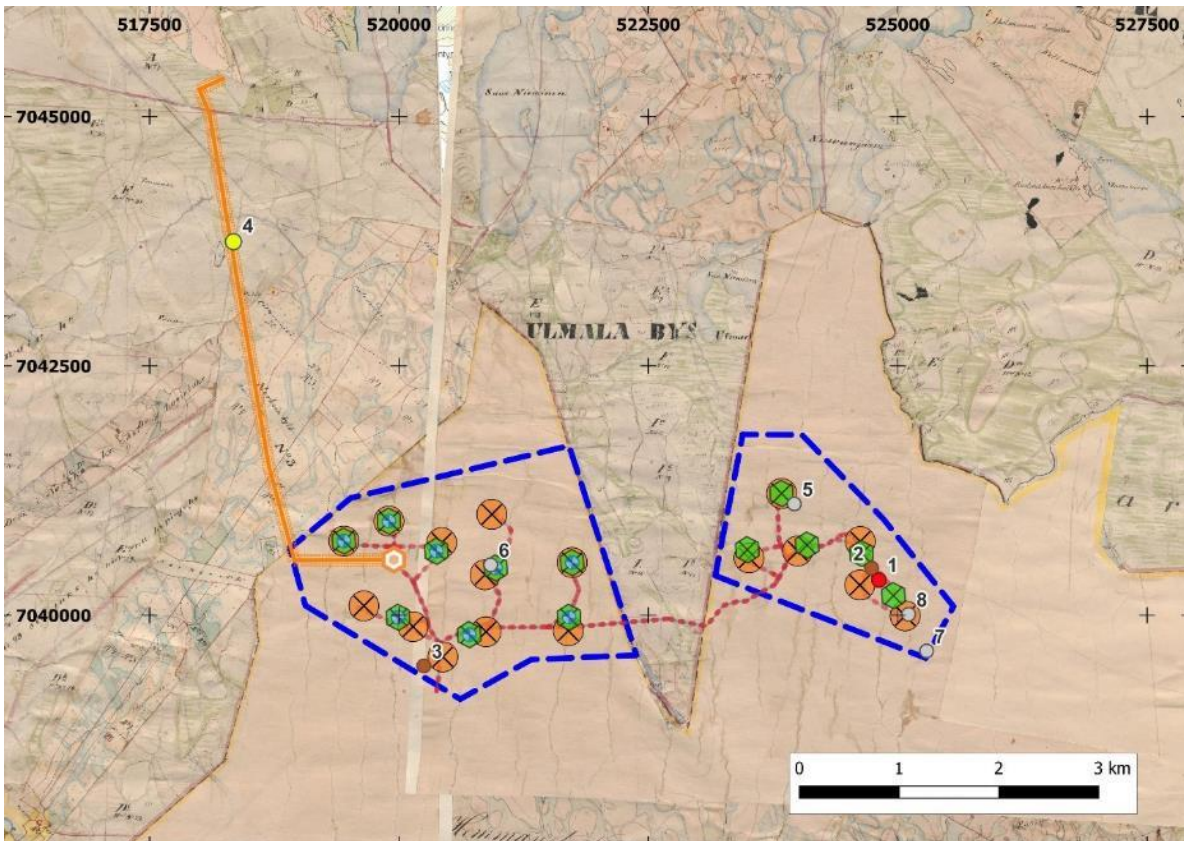
Kartta 7. Hankealue MML:n ortokuvassa.



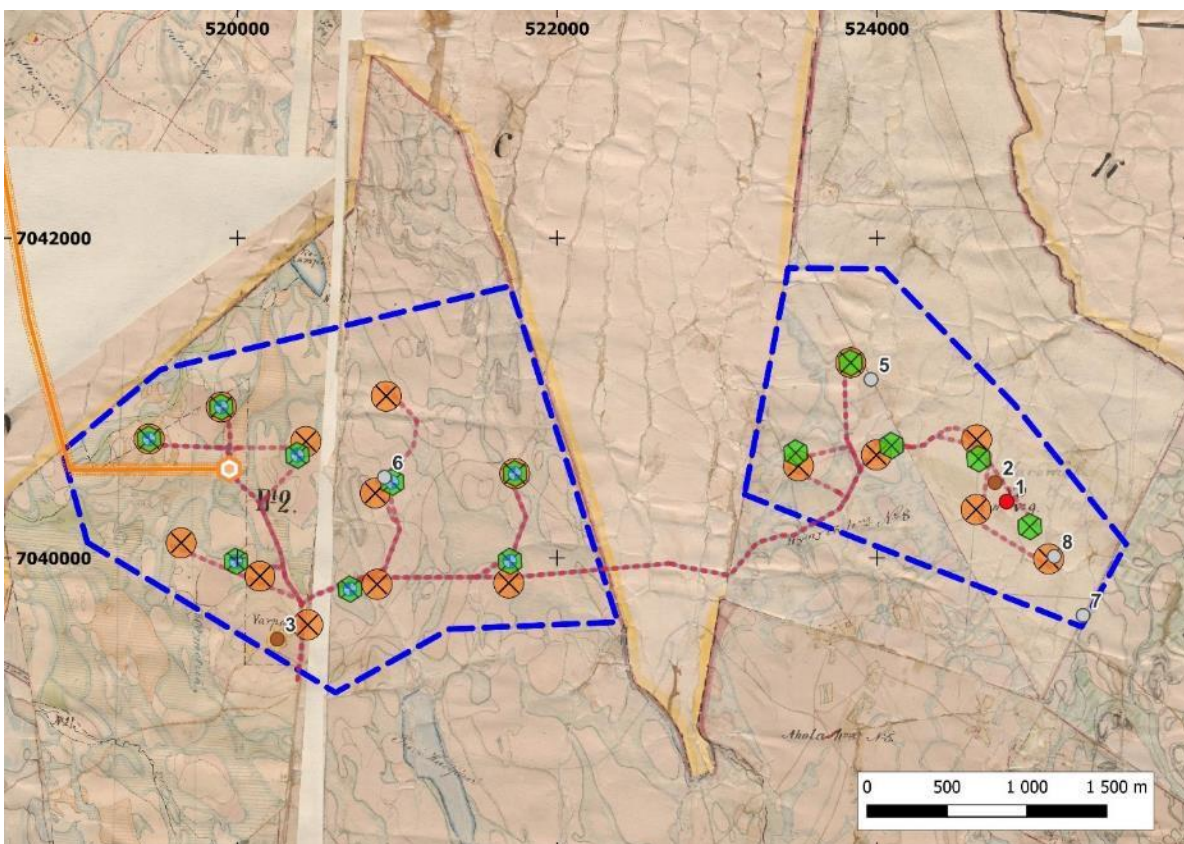
Kartta 8. Hankealue vuoden 1780 yleiskartalla.



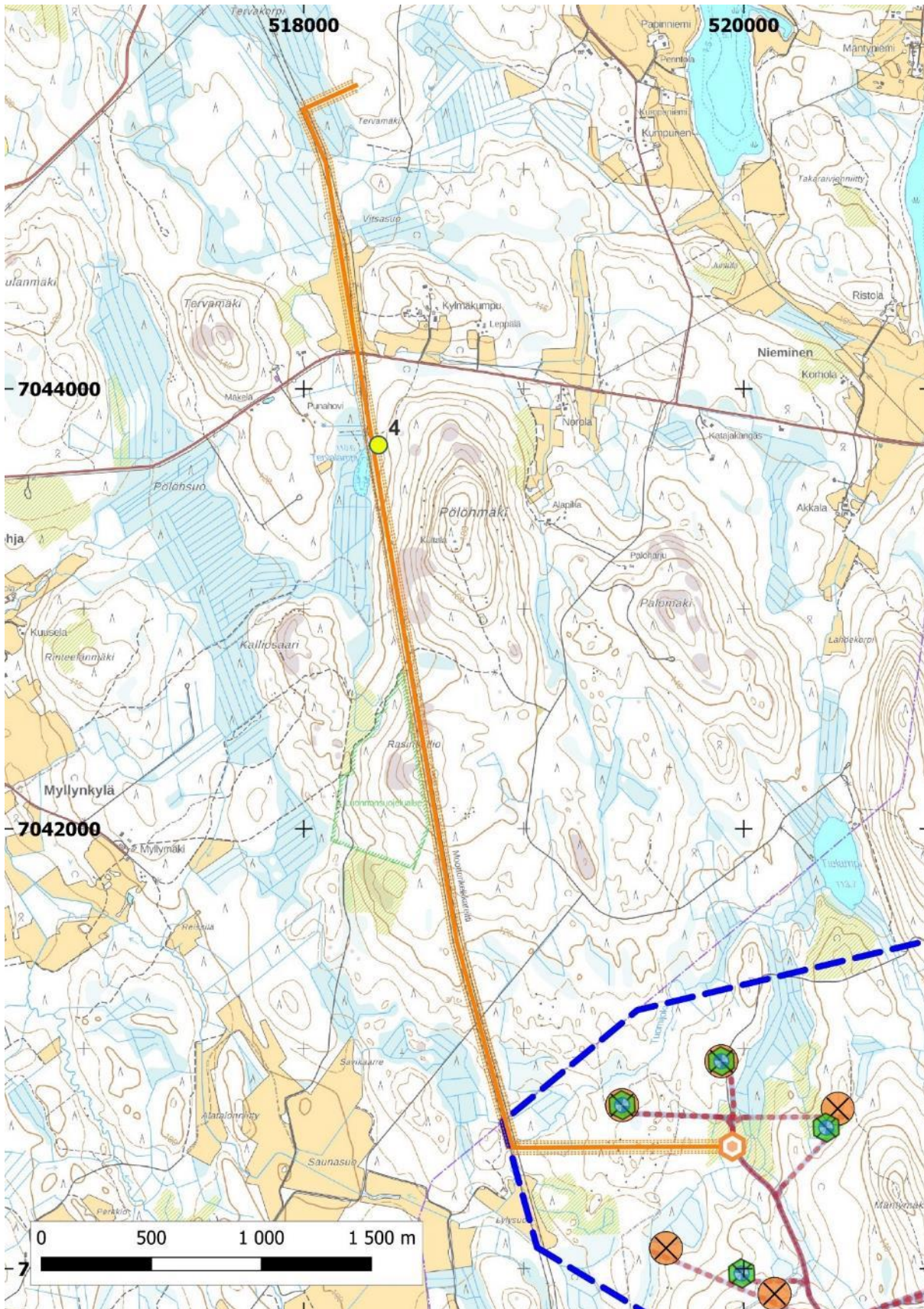
Kartta 9. Hankealue vuoden 1852/56 yleiskartalla.



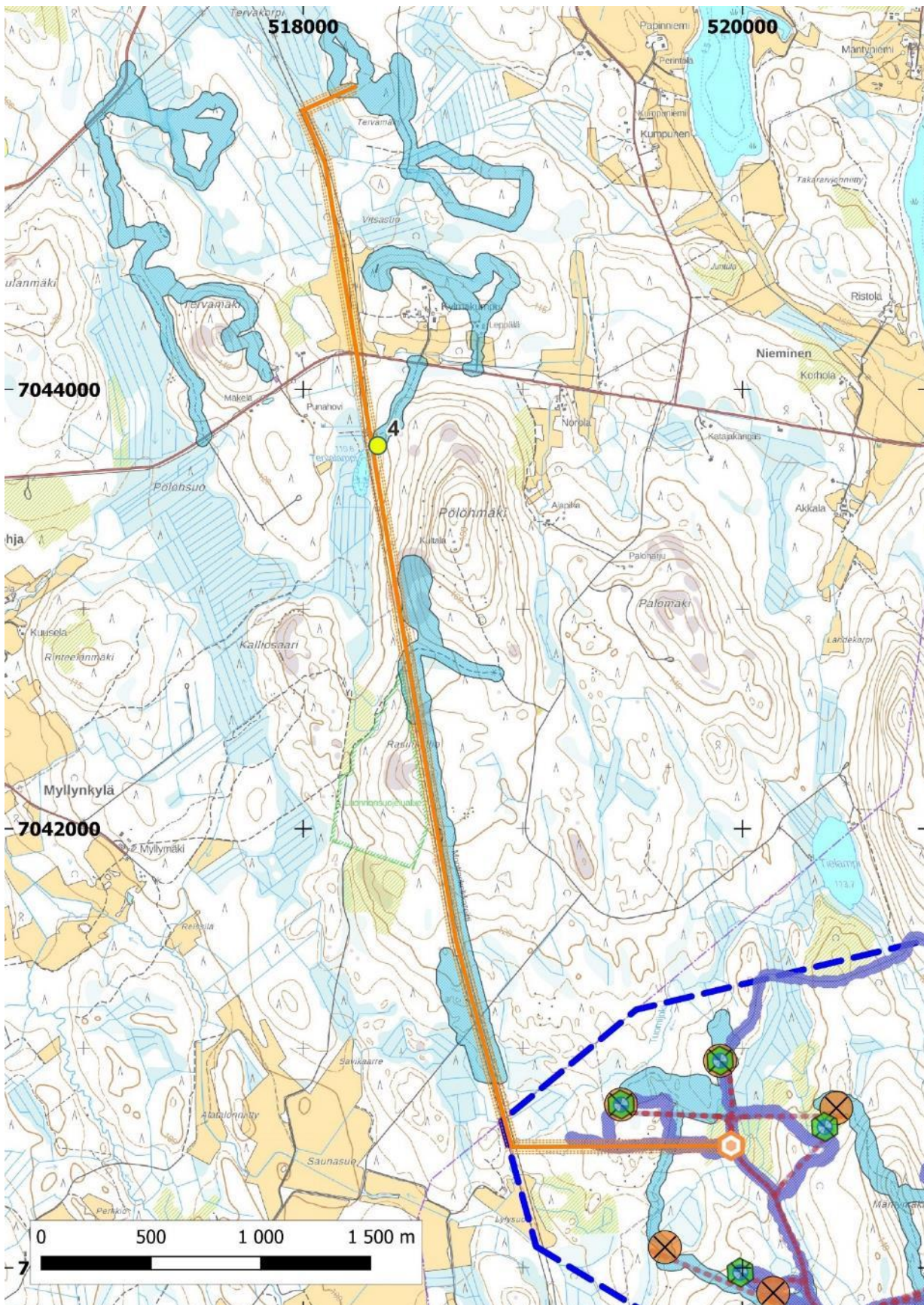
Kartta 10. Inventointialue vuosien 1844/1846 Iisalmen ja Lapinlahden pitäjänkartoilla.



Kartta 11. Tuulivoimapuistoalueet vuoden 1844/1846 laaditulla yleiskartalla.

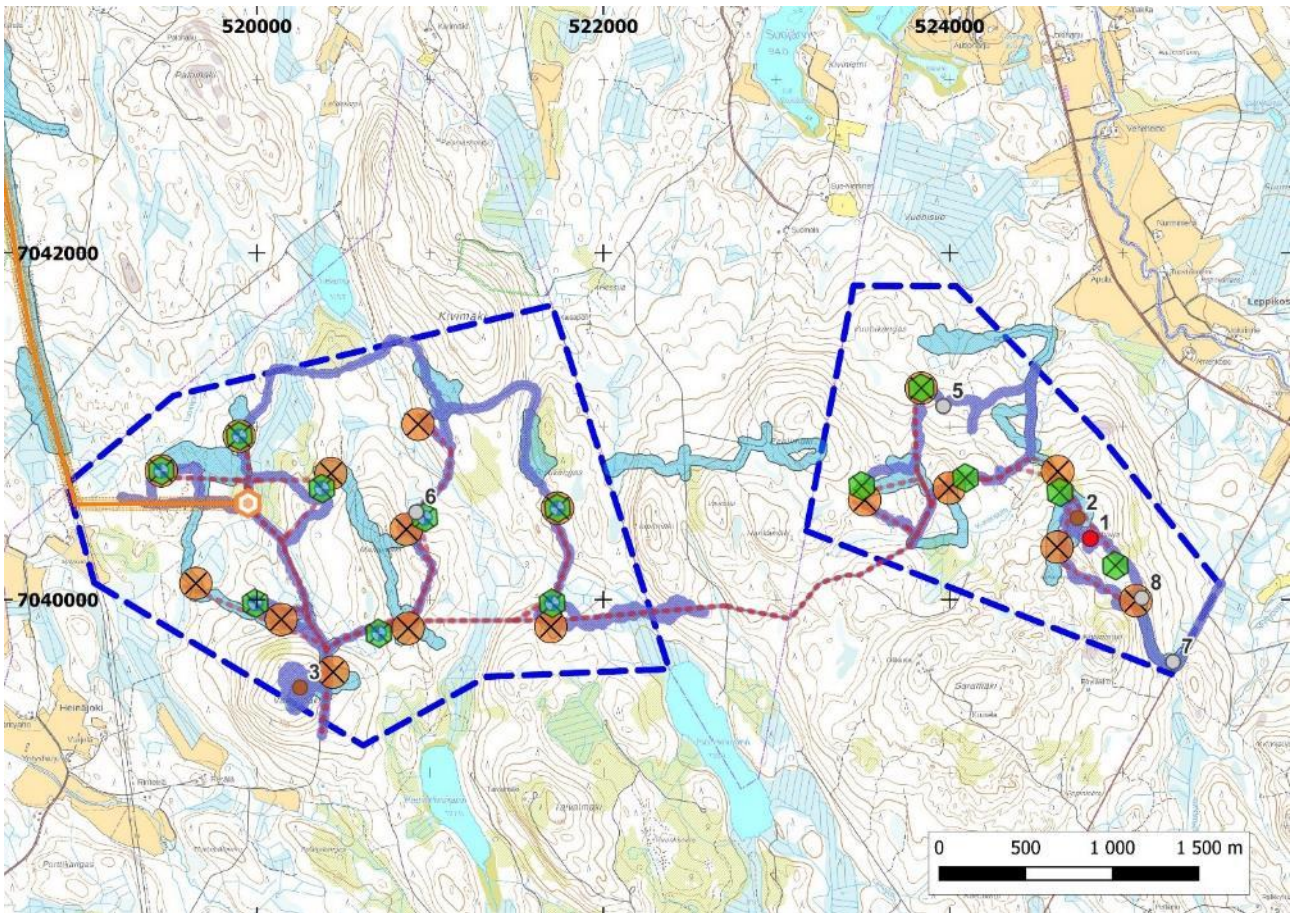


Kartta 12. Tuulivoimapuistoalueen voimajohtolinjan yleiskartta. Voimajohtolinja merkattu karttaan oranssilla viivalla. Tunnettu löytöpaikka Tervalampi on merkattu karttaan keltaisella pisteellä ja numerolla 4.



Kartta 13. Voimajohtolinjan läheisyydessä kuljetut alueet.

Vaaleammalla rasterilla on merkattu vuonna 2023 kuljetut jäljet ja tummansinisellä vuoden 2024 kuljetut jäljet.



Kartta 14. Tuulivoimapuistoalueen kohteet ja kuljetut alueet.

Kiinteä muinaisjäännös on kartassa punaisella pisteellä, muut kulttuuriperintökohteet ruskealla pisteellä ja muut kohteet harmailla pisteillä. Numerot kohteiden vieressä ovat kohteiden numerot tässä raportissa. Tuulivoimaloiden VE1 paikat ovat kartassa oransseilla palloilla, VE2 tuulivoimalat ovat kartassa vihreillä heksagrammeilla ja VE3 voimalat vaaleansinisillä palloilla. Kaikissa voimalan merkeissä on risti keskellä.



Kuva 4. Suunnitellun VE2 10 ja VE3 voimalan paikka 10 läntisemmällä tuulivoimala-alueella Varpamäen alapuolella. Länteen.



Kuva 5. Suunnitellun VE2 ja VE3 voimalan paikka 2 itäisemmällä tuulivoima-alueella Hevonharjan ja Koivumäen välissä. Pohjoiseen.

4. Tulokset

Tielammen tuulivoimapuiston alueelta ei tunnettu entuudestaan muinaisjäännöskohteita. Suunnitellun voimajohtolinjan itäpuolelta tunnettiin entuudestaan yksi kivistinen löytöpaikka *Tervalampi*. Vuonna 2023 tehdyn arkeologisen inventoinnin aikana hankealueelta tavattiin kaksi muuta kulttuuriperintökohdetta (*Varpämäki* ja *Hevonharja*) ja kaksi muuta kohdetta (*Koivumäki 1* ja *Koivumäki 2*). Molempien muiden kulttuuriperintökohteiden aluerajaus muuttui vuoden 2024 inventoinnin perusteella tarkemmaksi.

Varpämäki on historiallisen ajan tai moderni asuinpaikka, jossa on lisäksi peltoröykkiöitä. Vuonna 2024 aluerajaus muuttui huomattavasti laajan peltoröykkiöalueen löytämisen vuoksi. Toinen muu kulttuuriperintökohde *Hevonharja* on historiallinen/moderni peltoröykkiöalue, jonka alue muuttui myös suuremmaksi röykkiöalueen laajenemisen vuoksi. *Koivumäki 1* ja *Koivumäki 2* ovat moderniin maanottoon liittyvät kaksi kivistä röykkiötä sekä yksi ajoittaman kivilatomus. Kivistin löytöpaikan *Tielammen* yhteydestä vuonna 2023 ei havaittu mitään kiinteään muinaisjäännökseen viittaavaa.

Vuoden 2024 inventoinnissa löydettiin yksi uusi kiinteä muinaisjäännös *Hevonharja 2* sekä kaksi muuta kohdetta *Vuohikangas* sekä *Mäntymäki*. *Vuohimäki* on historiallinen tontin rajamerkki ja *Mäntymäki* on moderni tien rakennukseen liittyvä röykkiökohde. Längisemmältä hankealueelta voimajohtolinjalta Lyllysuon lähietäältä havaittiin moderni, edelleen käytössä oleva laavu.

Tuulivoimapuistoalueelta ja suunnitellun voimajohtolinjalta tai sen läheisyydestä tavattiin yksi kiinteäksi muinaisjäännökseksi tulkittu kohde *Hevonharja 2*.

Antti Purmonen
Kuopio

24.7.2024

Kohdeluettelo

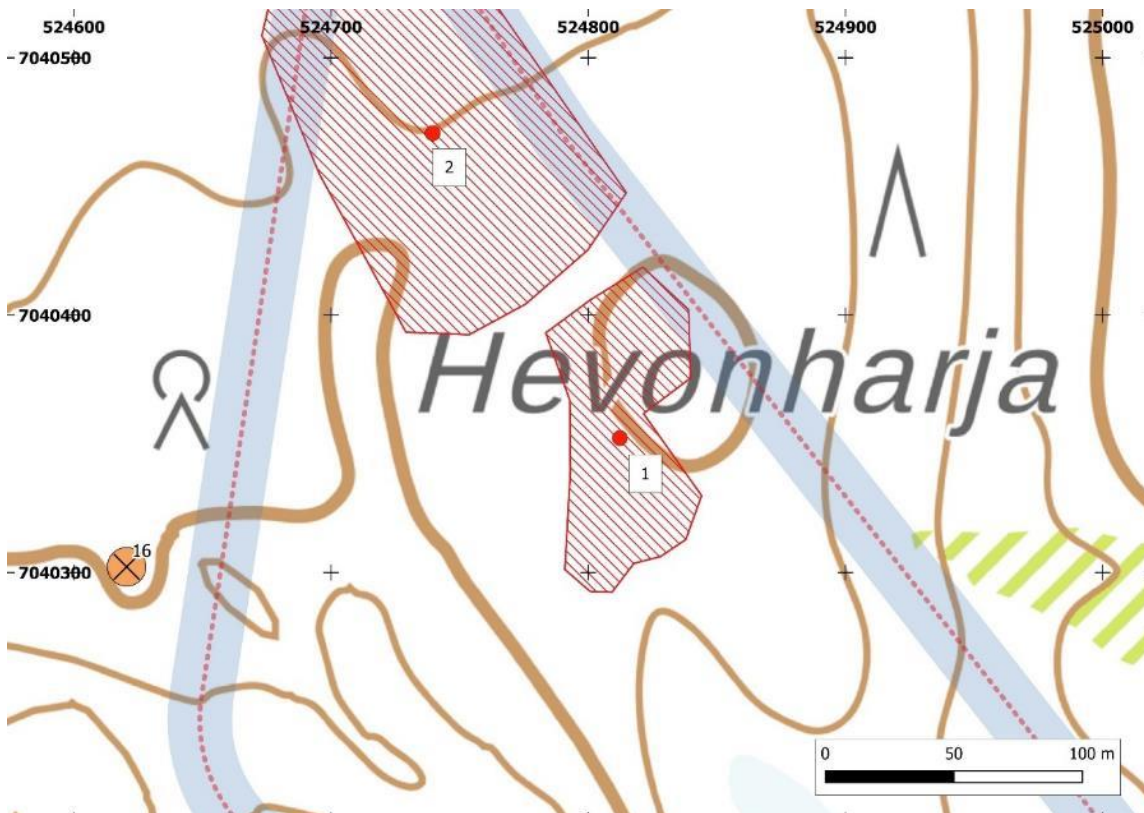
Numero	Nimi	Kunta	Tyyppi	Tarkenne	Ajoitus	Mj-tunnus
KIINTEÄT MUINAISJÄÄNNÖKSET						
1	Hevonharja 2	Lapinlahti	kivirakenteet	röykkiöt, kiviaidat	historiallinen/moderni	uusi kohde
MUUT KULTTUURIPERINTÖKOHTEET						
2	Hevonharja	Lapinlahti	kivirakenteet	kellarit, röykkiöt, kiviaidat	historiallinen/moderni	ei vielä rekisterissä
3	Varpämäki	Lapinlahti	asuinpaikat, kivirakenteet	talonpohjat, röykkiöt, kiviaidat	historiallinen/moderni	ei vielä rekisterissä
LÖYTÖPAIKAT						
4	Tervalampi	Lapinlahti	löytöpaikka	-	kivikautinen	1000040382
MUUT KOHTEET						
5	Vuohikangas	Lapinlahti	Kivirakenteet	rajamerkit	historiallinen	uusi kohde
6	Mäntymäki	Lapinlahti	Kivirakenteet	röykkiöt	moderni	uusi kohde
7	Koivumäki 1	Lapinlahti	kivirakenteet	röykkiöt	moderni	ei vielä rekisterissä
8	Koivumäki 2	Lapinlahti	kivirakenteet	latomukset	ajoittamaton	ei vielä rekisterissä

5. Kohteet

Kiinteät muinaisjäänökset (*uusi kohde)

5.1.Hevonharja 2*

Nimi:	Hevonharja
Kunta:	Lapinlahti
Muinaisjäänöstunnus:	uusi kohde
Muinaisjäänösstatus:	Kiinteä muinaisjäänös
Muinaisjäänöstyyppi:	kivirakenteet, röykkiöt, kiviaidat
Ajoitus:	historiallinen aika
Aiemmat tutkimukset:	-
Koordinaatit:	N 7040346 E 524812 z 185–190
Koordinaattiselite:	GPS-mittaus/alueen keskipiste



Kartta 15. Hevonharja 2 muinaisjäänösalue.

Muinaisjäänösalue on merkitty karttaan punaisella viivarasterilla ja numerolla 1. Kohteen yläpuolella on muu kulttuuriperintökohde Hevonharja, kartassa numerolla 2. Harmaa viiva kuvaa suunniteltua linjaa. Oranssi piste, jossa risti keskellä on suunniteltu VE1 tuulivoimamyly 16.

Hevonharja-nimisestä muusta kulttuuriperintökohteesta 30–40 m kaakkoon matalan harjun ympäristössä vanhahkossa kuusimetsässä sijaitsee noin 30 rökkiötä käsittävä kaskirökkiöalue. Rökkiöt olivat pääosin sammalen peittämiä ja niiden koot vaihtelivat huomattavasti pienimpien ollessa noin 2 x 2 x 0,5 m ja isoimpien ollessa 8 x 6 x 1,5 m. Muodoltaan rökkiöt olivat pyöreitä tai soikeita. Rökkiöiden kivet olivat halkaisijaltaan 20–60 cm kokoisia.

Alueen maasto oli pääosin vanhempaa kuusimetsää, jossa kasvoi myös nuorempia koivuja, pihlajaa sekä leppää. Aluskasvillisuutena alueella kasvaa varpuja, heinää, saniaisia sekä suomaisemalle tyypillisiä kasveja. Itse harjulla näkyvyys oli poikkeuksellisesti erinomainen, mutta heti kaskirökkiöalueen (ja sen turva-alueen) jälkeen puusto muuttui tiheäksi taimikoksi, jossa havainnointi oli mahdotonta. Alueella huomattiin GPS-häirintää, minkä vuoksi kompassit eivät toimineet kunnolla.

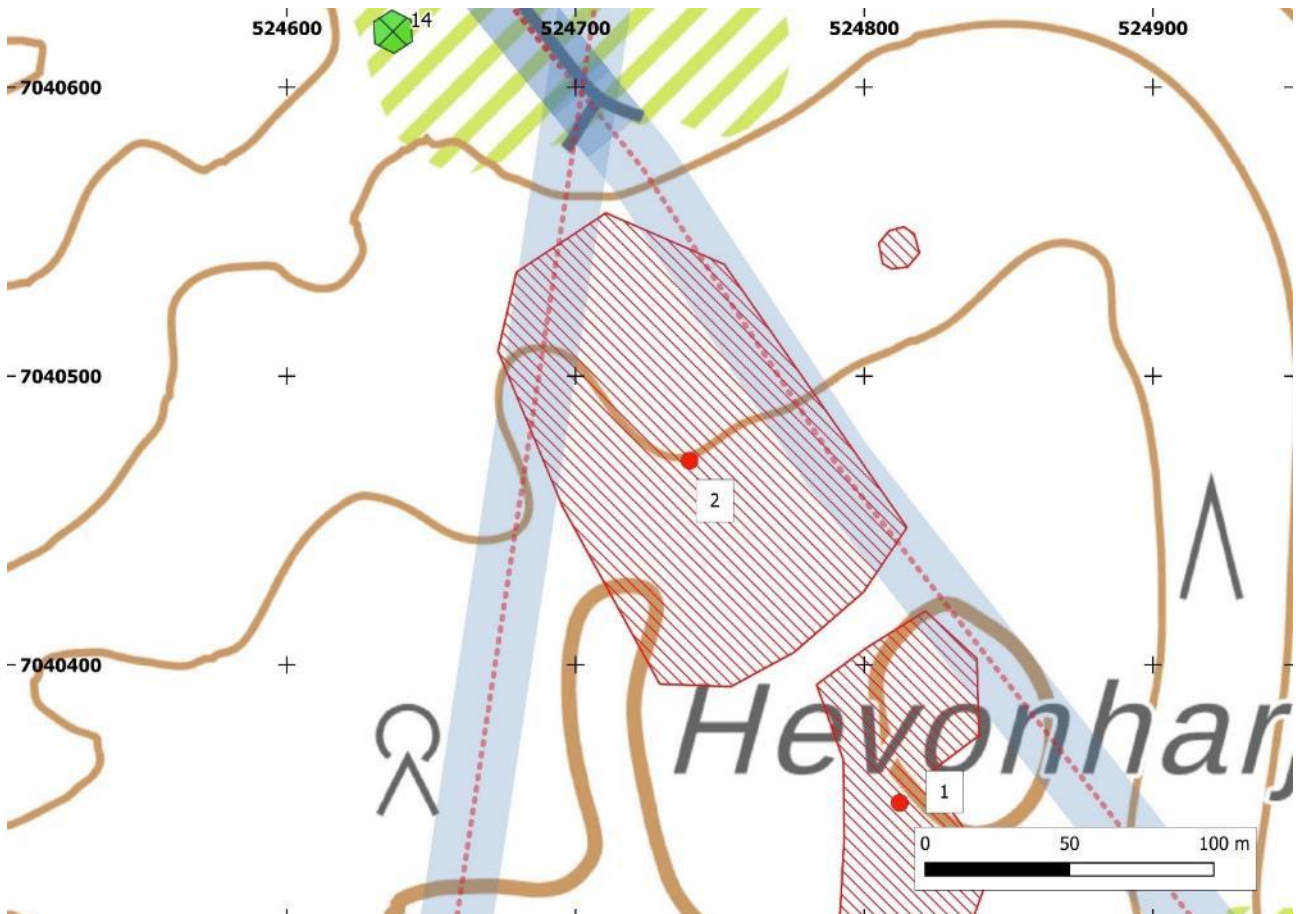


Kuva 6. Hevonharja 2:n muinaisjäännösalue. Pohjoiseen.

Muut kulttuuriperintökohteet (*uusi kohde)

5.2.Hevonharja*

Nimi:	Hevonharja
Kunta:	Lapinlahti
Muinaisjäännöstunnus:	uusi kohde
Muinaisjäännösstatus:	muu kulttuuriperintökohde
Muinaisjäännöstyyppi:	kivirakenteet, rökkiöt, kiviaidat
Ajoitus:	historiallinen aika, 1800–1900-luku
Aiemmat tutkimukset:	-
Koordinaatit:	N 7040461 E 524741 z 185
Koordinaattiselite:	GPS-mittaus/alueen keskipiste



Kartta 16. Hevonharja -niminen muu kulttuuriperintökohde.

Alue on merkitty karttaan punaisella viivarasterilla ja numerolla 2. Alue sijaitsee kartan alaosassa osittain näkyvän Hevonharja 2 -kohteen (numero 1) välittömässä läheisyydessä suunnitellun viivan alapuolella, jonka lisäksi alueen koillispuolella on yksittäinen peltorökkiö. Kartan ylhäällä näkyy suunniteltu VE2 mylly 14.

Inventointi 2023:

Tuulivoimapuistoalueen itäosaan, Hevonharjaan on merkitty Saramäen talo vuoden 1852–1856 ja vuoden 1927 Kuopion lääninkartoille. Talo on merkitty myös vuoden 1846 pitäjänkartalle. Vuoden 1973 peruskartalla taloa ei enää ole. Vuoden 1780 lääninkartalle taloa ei ole merkitty.

Inventoinnin yhteydessä alueelta tavattiin kahdeksan peltoröykkiötä ja yksi romahtanut kiviaita. Röykkiöistä kuusi oli pyöreitä, joiden halkaisija oli 2,0–3,5 metriä ja korkeus noin 0,8–1,0 metriä. Kaksi röykkiöstä olivat muodoltaan pitkulaisia. Toisen röykkiön koko oli noin 1,5 * 4,0 metriä ja korkeus oli noin 0,6 metriä, toisen rinteessä olevan röykkiön koko on noin 1,5–2,0 * 7,0 metriä ja korkeus oli noin 0,3 metriä ylärinteessä ja noin 1,0 metriä alarinteessä. Peltoröykkiöiden kivien halkaisija vaihteli 10,0–30,0 senttimetrin välillä. Paikalta tavattiin myös romahtanut kiviaita, jonka pituus oli noin 16,0 metriä ja korkeus 0,4–0,8 metriä. Aita oli rakennettu noin 30,0–40,0 senttimetrin halkaisijaltaan olevista kivistä. Röykkiöiden ja aidan päällä kasvoi osittain sammalta ja heinää. Yksi röykkiöstä havaittiin hieman erillään muista röykkiöistä, näistä noin 70 metriä pohjoiseen alueella kulkevan vanhan metsäkoneen ajouran itäpuolella.

Röykkiöt sijaitsevat hyvin peitteisessä kuusitaimikossa, jossa kasvaa myös paljon pientä koivuja ja paljon rehevää aluskasvillisuutta. Rehevän kasvillisuuden takia havainnointi oli hankalaa. Paikalla on ilmeisesti ollut aikoinaan pelto, jonka raivaukseen kiviröykkiöt liittyvät. Vanhoihin karttoihin merkatusta talosta ei saatu havaintoja. Talo on ilmeisesti autioitunut ennen vuotta 1973, koska sitä ei ole enää merkattu karttaan.

On hyvin mahdollista, että alueella on enemmänkin raivausröykkiöitä ja mahdollisesti paikalle sijainneisiin rakennuksiin liittyviä rakenteita, mutta maaston peitteisyyden vuoksi niiden havaitseminen on todella haastavaa.

Inventointi 2024:

Suurin piirtein 80 m Hevonharja-nimisestä muusta kulttuuriperintökohteesta luoteeseen kivikkoisesta ja erittäin puskittuneesta maastosta tavattiin isojen luonnonkivien keskeltä hieman epämääräisiä ja voimakkaasti sammaleen sekä saniaisten peittämiä röykkiöitä, joiden arveltiin olevan osa jo tunnettua kohdetta, sillä röykkiöt näyttivät sijoittuvan tulostetussa kartassa lähelle edellisen vuoden kohdetta. Röykkiöistä otettiin kuva sekä GPS-piste, mutta niitä ei dokumentoitu tarkemmin edellä mainitusta syystä. On kuitenkin syytä olettaa, että kohde liittyy jo löydettyyn kohteeseen.

Noin 55 m vanhasta alueesta luoteeseen tavattiin kellarikuoppa. Neliskulmainen kuoppa on kooltaan 2 x 2 x 1,5 m ja sen kolme seinää oli valmistettu latomalla kiviä päällekkäin. yksi seinistä oli suurempi tasakylkinen kivi. Kairanäytteestä havaittiin pohjalla olevan kairan täydeltä liejua. Kellarin oletetaan kuuluvan osaksi Hevonharja -nimistä muuta kulttuuriperintökohdetta.

Aivan jo 2023 rajatun alueen lounaiskulmassa tavattiin romahtanut kiviaita, joka on kuvien ja aluerajauksen perusteella eri kohde kuin vuonna 2023 inventoinnissa löytynyt romahtanut aidanpätkä. Tutkijan inhimillisestä virheestä johtuen edellisen vuoden kohteen havaintopiste oli

jäänyt siirtämättä GPS-laitteeseen, joten kohdetta tulkittiin tulostekartan avulla. Molemmat kohteet ovat samankaltaisessa haastavassa taimikossa, joten on myös mahdollista, että kyseessä on sama aita. Koko poikkesi hieman edellisen vuoden kohteesta ja siinä näytti aluksi olevan kaksi erillistä röykkiötä, joiden välissä kasvoi nuorehkoa puustoa, mutta lähemmän tarkastelun päätteeksi todettiin kivilatomuksen olevan samaa kokonaisuutta. Kooltaan romahtanut kiviaita oli noin 3 x 12 x 0,5 m, joka on melko lähellä edellisen vuoden kiviaitaa (pituus noin 16 m ja korkeus 0,4–0,8 m). Vuonna 2024 inventoidun kiviaidan kivet olivat kooltaan 10–40 cm (vuonna 2023 raportin perusteella ne olivat halkaisijaltaan 30–40 cm). Erittäin rehevän kasvillisuuden ja voimakkaan sammaloitumisen vuoksi kohteen tarkempi dokumentointi vaatii lisätutkimuksia.

Hieman yli 10 m aluerajauksen eteläpuolella tavattiin yksittäinen 4 x 4 x 0,5 m kokoinen pyöreä röykkiö, jonka kivet ovat kooltaan 20–50 cm. Röykkiö kuuluu Hevonharja-kohteeseen, mutta on oletettavasti uusi kohde, sillä GPS-laitteen heitto pitäisi olla valmistajan ilmoituksen mukaan korkeintaan 10 m.

Kohteen rajauksessa otettiin huomioon erittäin huonot ja osin mahdottomat havainnointiolosuhteet. On oletettavaa, että rajatulla alueella on lisää kohteeseen liittyviä arkeologisesti mielenkiintoisia löydöksiä, joten rajauksessa käytettiin uloimpia havaintoja.



Kuva 7. Lähellä Hevonharjaa sijaitsevassa rinteessä isojen maakivien kupeessa tavattiin voimakkaan aluskasvillisuuden peittämiä röykkiöitä. Länteen.



Kuva 8. Kellarikuoppa. Länteen.



Kuva 9. Romahtanut aita jatkuu noin 12 m eteenpäin pihlajien alla ja niiden jälkeen. Etelään.



Kuva 10. Heti vuoden 2023 aluerajauksen ulkopuolella oleva yksittäinen röykkiö oli voimakkaan aluskasvillisuuden peittämää. Itään.



Kuva 11. Saramäki niminen talo vuoden 1846 pitäjänkartalla.



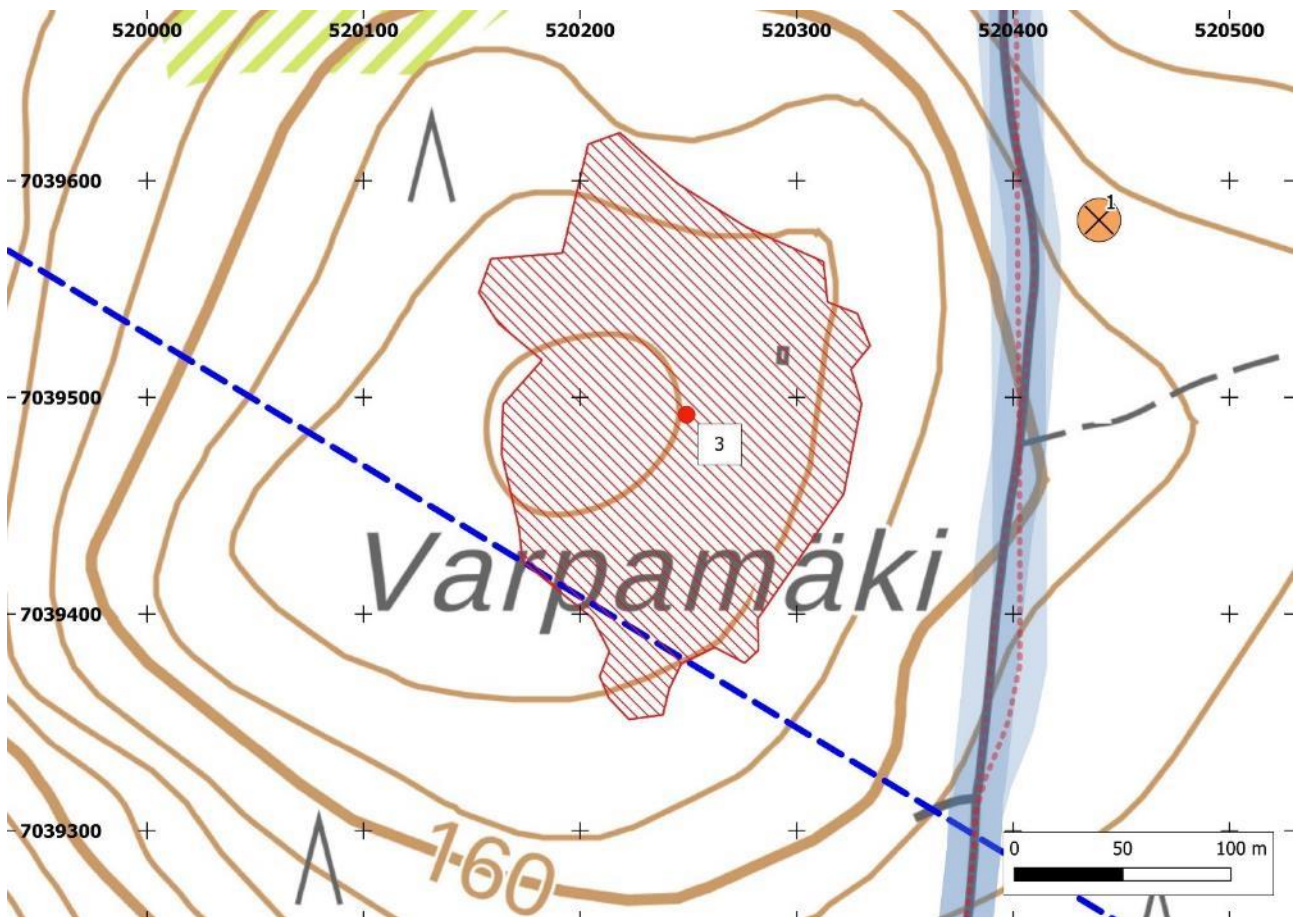
Kuva 12. Saramäen talo merkitty numerolla 9 vuoden 1852-56 yleiskarttaan.



Kuva 13. Saramäen talo vuoden 1927 lääninkartalla.

5.3. Varpamäki*

Nimi:	Varpamäki
Kunta:	Lapinlahti
Muinaisjäännöstunnus:	uusi kohde
Muinaisjäännösstatus:	muu kulttuuriperintökohde
Muinaisjäännöstyyppi:	asuinpaikat, talonpohjat kivirakenteet, rökkiöt, kiviaidat
Ajoitus:	historiallinen aika, 1800–1900-luku
Aiemmat tutkimukset:	-
Koordinaatit:	N 7039488 E 520251 z 176
Koordinaattiselite:	GPS-mittaus/alueen keskipiste



Kartta 17. Varpamäen muun kulttuuriperintökohteen kartta.

Muinaisjäännösrausehdotus merkitty peruskarttaan punaisella rasterilla ja numerolla 3. Hankealueen raja on kartassa sinisellä katkoviivalla ja sähkönsiirtolinja sinisellä viivalla, jossa on punaisia katkoviivoja. Suunniteltu voimalanpaikka VE1 mylly 1 on linjan oikealla puolella oranssilla pallolla, jossa menee keskellä risti.

Inventointi 2023:

Tuulivoimapuistoalueen itäosaan, Varpamäkeen on merkitty Varpamäen talo vuoden 1846 pitäjänkartalle sekä vuoden 1927 Kuopion lääninkartalle. Keskilän perintötilan tiluksista on laadittu toimituskartta vuonna 1898, johon Varpamäen tila on merkitty. Toimituskartassa alueella on viisi rakennusta ja näiden ympärillä peltoalueita. Vuoden 1973 peruskartalle Varpamäelle on merkitty kolme rakennusta. Nykyiselle peruskartalle alueelle on merkitty yksi rakennus. Vuoden 1780 lääninkartalle taloa ei ole merkitty.

Alueelta tavattiin noin 125 * 85 metrin kokoiselta alueelta useita kymmeniä raivausröykkiöitä. Alue oli selvästi tasattua, ilmeisesti vanhaa peltoaluetta, jonka raivaamisen kiviröykkiöt liittyvät. Röykkiöiden koko vaihteli halkaisijaltaan metrin ja viiden metrin välillä ja matalimmillaan röykkiöt olivat noin 0,5 metrin korkuisia ja korkeimmillaan noin yhden metrin. Röykkiöiden kivet olivat osaksi sammaleen peitossa.

Raivausröykkiöiden lisäksi alueelta tavattiin kaksi rakennuksen pohjaa. Läntisempi rakennuksen pohja on kooltaan noin 9,5 * 6 metriä ja se on vahvasti puiden ja rehevän aluskasvillisuuden peittämä. Rakennuksen itäosassa erottuu kuisti, jonka koko on noin 4 * 3 metriä. Rakennuksen kivijalka on tehty sekä lohkotuista kivistä että betonista ja se on noin 0,7 metriä korkea. Kivijalan sisäpuolella on maakumpare, jossa on erilaista peltiromua sekä paljon tiilenpaloja.

Tästä noin 30 metriä itäkaakkoon havaittiin toinen rakennuksen pohja. Betoninen rakennuksen kivijalka on kooltaan 6 x 4,5 metriä ja korkeudeltaan 0,4 metriä. Kivijalka on sammaloitunut, ja sen päällä ja ympärillä kasvaa kuusta. Kivijalan sisällä on myös peltiromua ja tiilenpaloja. Yhdessä tiilenpalassa oli merkintä ”Lalli” eli kyseessä on tulitiili todennäköisesti 1950-luvun jälkipuoliskolta.

Alueelta havaittiin lisäksi sortunutta kiviaitaa alueen länsiosasta noin 15 metrin matkalta sekä alueen pohjoisosasta kivijalkojen läheisyydestä noin 30 metrin matkalta.

Rakennuksen pohjista noin 30 metriä pohjoiseen sijaitsee peruskartalle merkitty vanha puinen rakennus, joka ei ole enää käytössä. Molempien rakennusten pohjien kohdille on merkitty rakennukset vuoden 1973 peruskartalle, joten maastohavaintojen sekä karttatarkastelun perusteella nämä ovat moderneja.

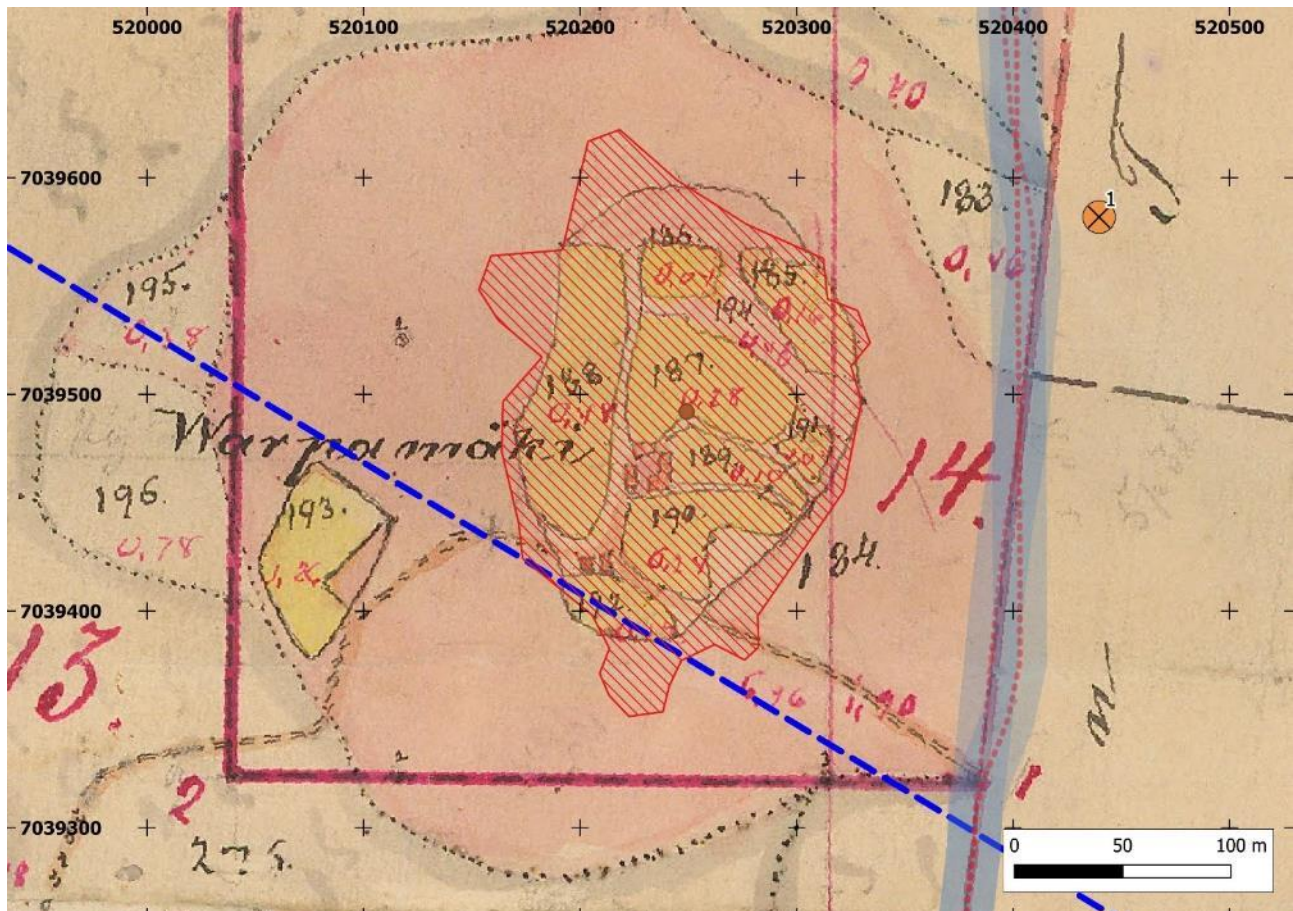
Raivausröykkiöt sekä molemmat sortuneet kiviaidat voivat liittyä alueen 1800- tai 1900-luvun asutukseen. On myös mahdollista, että osa raivausröykkiöistä on nuorempia ja osa vanhempia.

Inventointi 2024:

Varpamäellä oli käynnissä avohakkuut, joten alueen röykkiöiden rajaaminen oli huomattavasti edellistä vuotta helpompaa. Hakatulta alueelta paljastui reilusti toista sataa (tarkkaa määrää ei saatu laskettua inventoinnin puitteissa) kaski- tai peltoröykkiötä sekä 5 x 5 x 1 m kokoinen symmetrisen neliskulmainen kivilatomus ja lisäksi kaksi aidanosaa. Pidempi aidoista oli kooltaan 15 x 2 x 1 m ja pienempi noin 12 x 1 x 0,5 m. Keskelle hakkuuta oli jätetty isohko alue koskematonta tiheää puustoa/taimikkoa, joka osui myös hyvin edellisvuoden muinaisjäännösalueelle. Tätä aluetta ei tarkastettu erikseen, vaan keskityttiin ottamaan alueen reunimmaisten röykkiöiden pisteet tarkemman aluerajauksen saamiseksi. Reunaröykkiöitä mitattiin paikoilleen noin 50 kappaletta.

Röykkiöalue rajautui melko hyvin Keskilän perintötilan tiluksista vuonna 1898 laaditulle toimituskartalle merkityn talon peltöjen alueelle, joten kyseessä lienee kaskiröykkiöiden sijaan pelto-/raivausröykkiöitä. Kaskiröykkiöiden mahdollisuutta ei kuitenkaan voitu täysin poissulkea.

Osa röykkiöistä oli vaurioitunut hakkuutöiden jäljiltä.



Kartta 18. Warpamäen tila Keskilän perintötilan tiluksista vuonna 1898 laaditulla toimituskartalla.

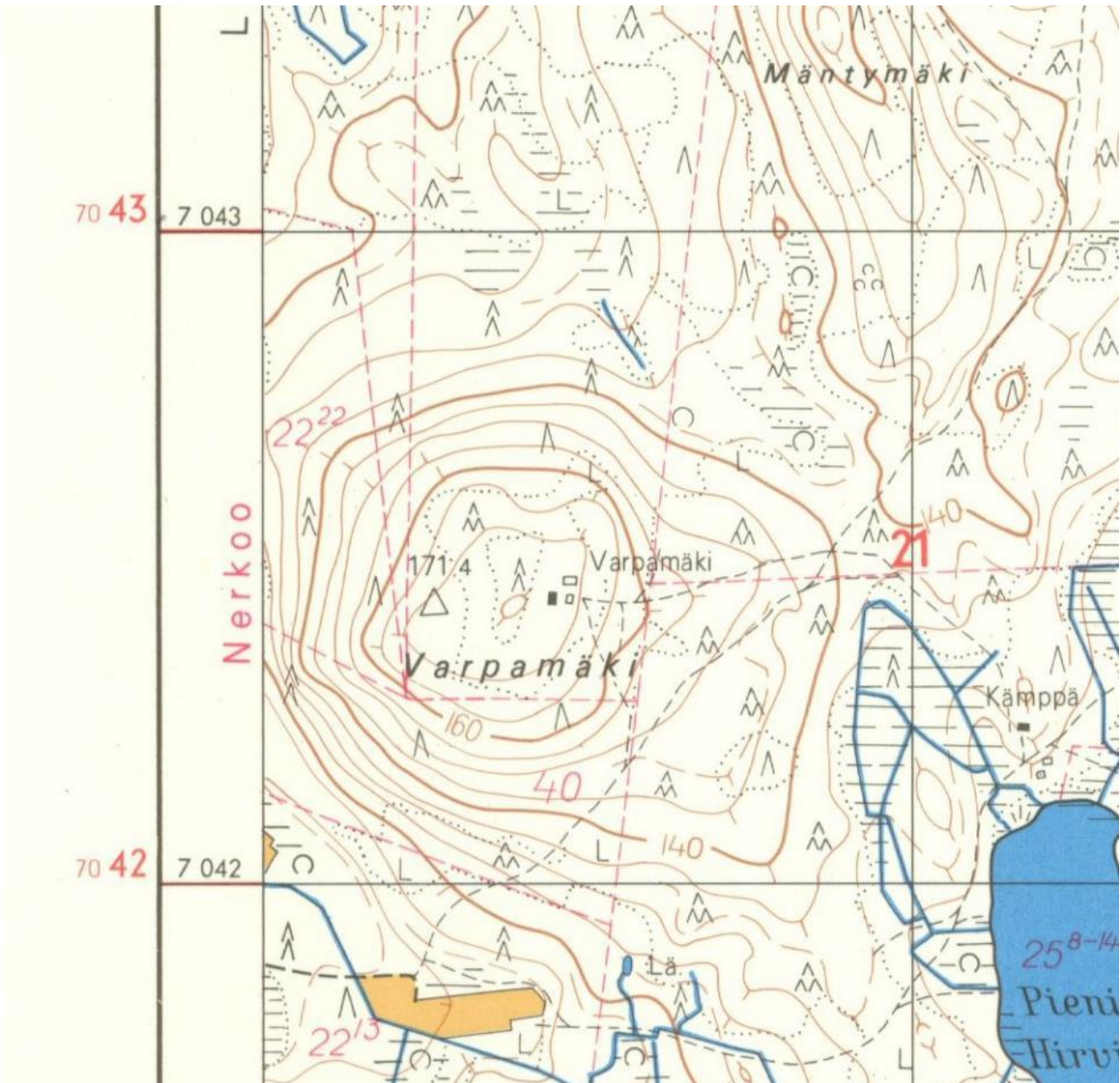
Röykkiöalue on merkitty karttaan punaisella rasterilla ja se mukailee pitkälti kartassa näkyvää peltoaluetta. Kartan oikeassa yläkulmassa on oranssilla pisteellä, jonka sisällä on risti, voimalanpaikka VE1 1. Hankealue on merkattu karttaan sinisellä katkoviivalla.



Kuva 14. Varpamäen tila vuoden 1846 pitäjänkartalla.



Kuva 15. Varpamäen talo vuoden 1927 lääninkartalla.



Kuva 16. Varpamäen tila vuoden 1973 peruskartalla.



Kuva 17. Neliskulmainen kivilatomus. Etelään.



Kuva 18. Yleiskuva röykkiöalueen eteläosasta. Röykkiöitä erottuu kuvasta useita. Etelään.



Kuva 19. Eteläisempää ja isompaa aitaa. Kaakkoon.

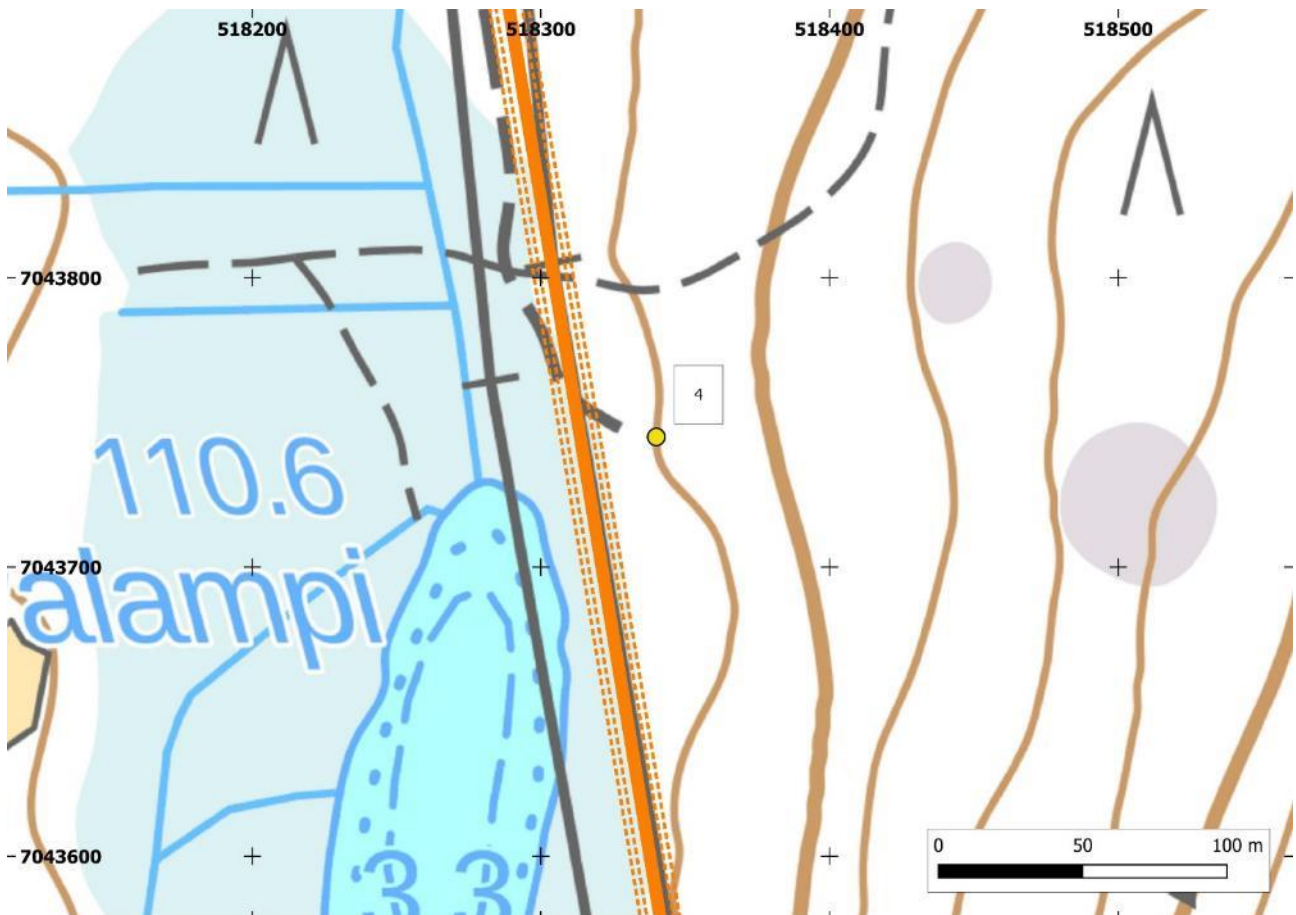


Kuva 20. Pienempi ja pohjoisempi aidan osa. Itään.

Löytöpaikat

5.4. Tervalampi

Nimi:	Tervalampi
Kunta:	Lapinlahti
Muinaisjäännöstunnus:	1000040382
Muinaisjäännösstatus:	löytöpaikka
Muinaisjäännöstyyppi:	löytöpaikka
Ajoitus:	kivikautinen
Aiemmat tutkimukset:	Mikroliitti Oy/Sepänmaa et al. inventointi 2020
Koordinaatit:	N 7043745 E 518340 z -
Koordinaattiselite:	Muinaisjäännösrekisteri



Kartta 19. Tervalammen löytöpaikka.

Löytöpaikka on merkitty peruskarttaan keltaisella pisteellä. Suunniteltu voimajohtolinja on merkitty oranssilla viivalla olemassa olevan voimajohtolinjan aukealle.

Muinaisjäännösrekisterin kuvaus:

Pölöhmäen luoteislaidalla, Tervalammen pohjoisosan koillispuolella on muutaman aarin kokoinen hiekkakuoppa, josta näyttää otetun hiekkaa vielä muutaman viime vuoden aikana. Maaston muodoista päätellen paikalla on ollut matalahko länteen pistävä niemeke, jonka maaperä on ollut lajittunutta hiekkaa. Kyseinen alue on täysin tuhoutunut hiekanotossa.

Yhdessä hiekkakasassa, jossa oli hieman ilmeisesti alkuperäistä turvetta jäljellä, löytyi pintapoiminnalla kolme hyvälaatuista, selvää kvartsi-iskosta n. 1 neliömetrin alalta, n. 115 m korkeustasolta. Löydöt eivät sijainneet alkuperäisellä paikallaan, vaan kaivinkoneen jostain lähietäisyydeltä siirtämässä maakuormassa. Hiekkakuopan itäreuna on muutama metriä korkeammalla tasolla, jossa maaperä on soransekaisista hiekkaa. Hiekkakuopan leikkauksessa ja sen päälle tehdyissä muutamassa koekuopassa ei havaittu merkkejä muinaisjäännöksistä.

Löydöistä ja topografiasta päätellen paikalla on ilmeisesti ollut kivikautinen asuinpaikka, joka on hiekanotossa sitten täysin tuhoutunut.

Inventointi 2023:

Paikka tarkastettiin syyskuussa 2022 Tervämäen sähköaseman arkeologisen inventoinnin yhteydessä Hiltusen ja Ervastin toimesta. Alueelta ei havaittu mitään kiinteään muinaisjäännökseen liittyviä merkkejä. Vanha hiekanottoalue, josta kvartsi-iskokset löytyivät vuonna 2020 sijaitsee voimajohtoaukean reunasta noin 15 metriä itään.

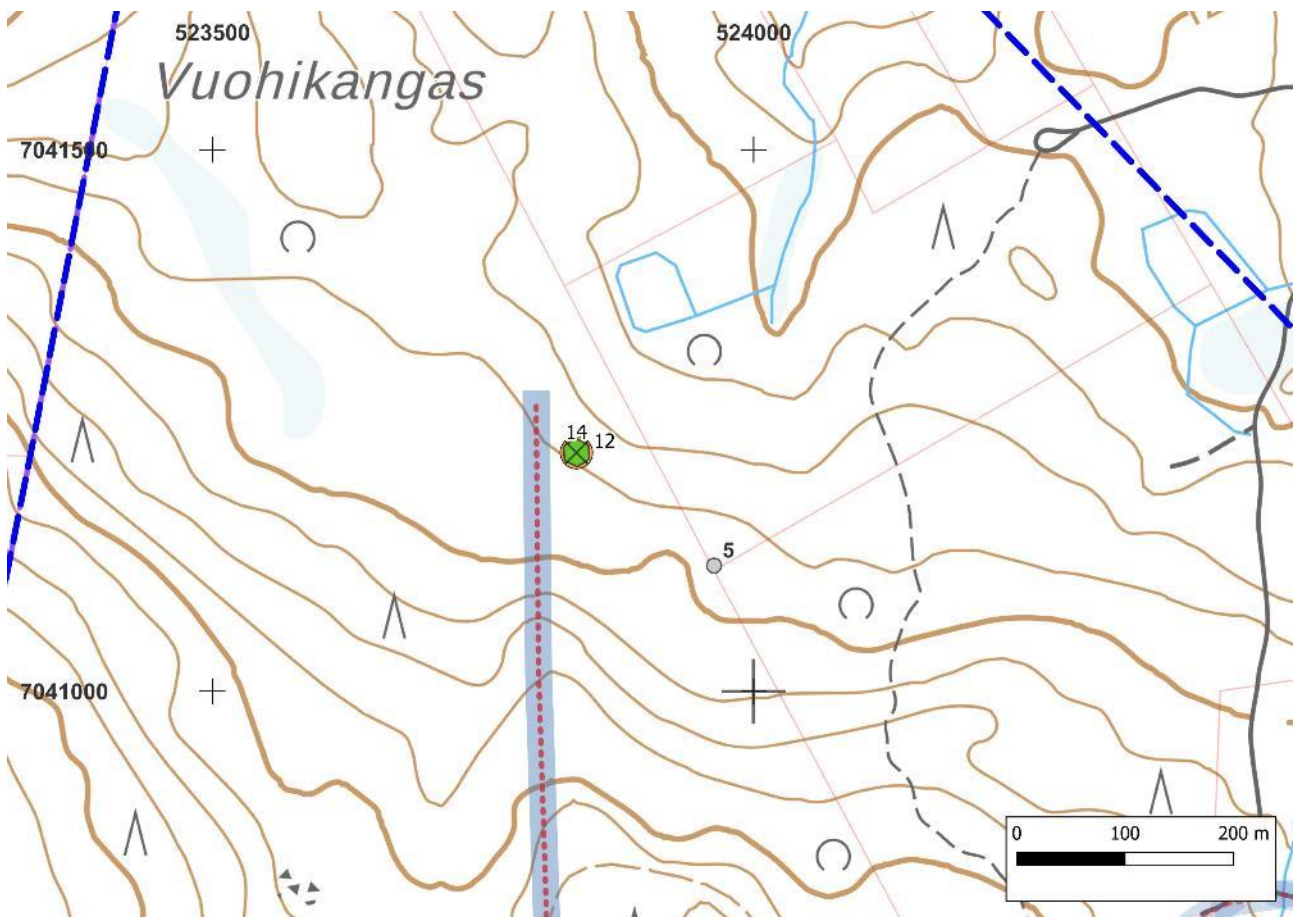
Inventointi 2024:

Kohdetta ei tarkastettu vuoden 2024 inventoinnissa.

Muut kohteet (*uusi kohde)

5.5. Vuohikangas*

Nimi:	Vuohikangas		
Kunta:	Lapinlahti		
Muinaisjäännöstunnus:	uusi kohde		
Muinaisjäännösstatus:	muu kohde		
Muinaisjäännöstyyppi:	kivirakenteet, rajamerkit		
Ajoitus:	historiallinen		
Aiemmat tutkimukset:	-		
Koordinaatit:	N 7041116	E 523963	z 142
Koordinaattiselite:	GPS-mittaus		



Kartta 20. Vuohikankaan rajamerkki.

Rajamerkki on merkitty peruskarttaan harmaalla pisteellä ja numerolla 5. Tuulivoimamylyt VE1 14 oranssilla ja VE2 12 vihreällä päällekkäisellä pallolla, jossa on rasti keskellä. Linja on sinisellä viivalla, jonka sisällä on punaista katkoviivaa. Hankealueen raja on sinisellä katkoviivalla.

Vuohikankaalta löytyi yksittäinen kiinteistön rajamerkki, joka ei kuitenkaan ole kuntien rajalla. Kiviä rajamerkillä on useammassa tasossa ja kivet ovat halkaisijaltaan 20–50 cm. Kivet on ladottu 2,5 x 3 m alalle ja korkeutta rajamerkillä on noin 1 m. Rajamerkin vieressä on pystyssä keppi, jonka päässä on punainen nauha.

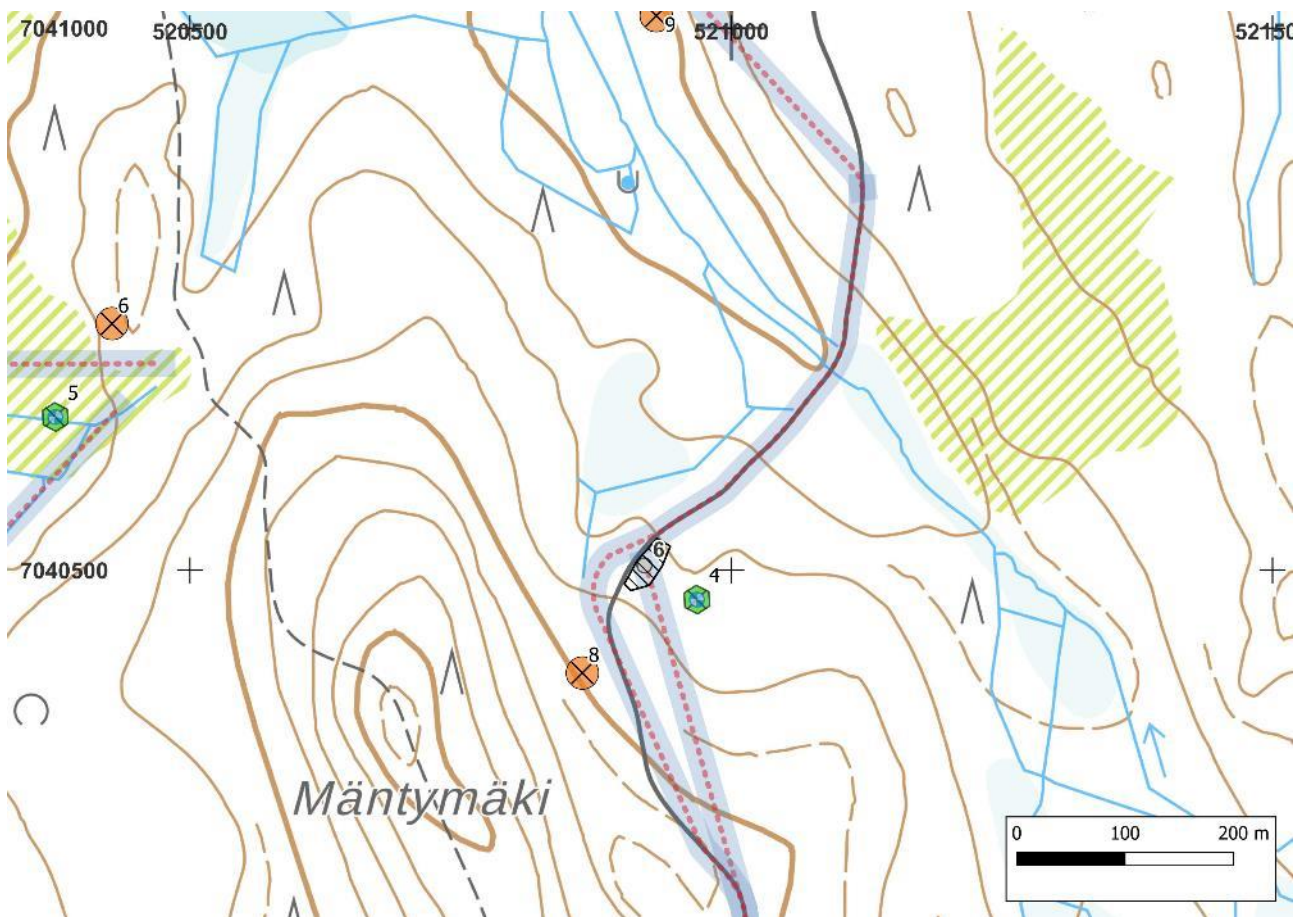
Ympäristö on nuorehkoa kuusivoittoista talousmetsää. Aluskasvillisuutta hallitsee sammal, saniaiset, varvut ja myös pihlajan taimet. Kiinteistörajoja mukailee hakattu metsäkoneen tekemä polku.



Kuva 21. Vuohikankaan rajamerkki. Pohjoiseen.

5.6. Mäntymäki*

Nimi:	Mäntymäki
Kunta:	Lapinlahti
Muinaisjäännöstunnus:	uusi kohde
Muinaisjäännösstatus:	muu kohde
Muinaisjäännöstyppi:	kivirakenteet, röykkiöt
Ajoitus:	historiallinen
Aiemmat tutkimukset:	-
Koordinaatit:	N 7040505 E 520920 z 138
Koordinaattiselite:	GPS-mittaus/keskimmäinen röykkiö



Kartta 21. Mäntymäen röykkiöalue.

Yleiskartassa näkyy myös VE1 suunnitellut myllyt oransseilla pisteillä, joissa on risti keskellä. VE2 sekä VE3 suunnitellut myllyt ovat kartassa vihreillä ja vaaleansinisillä heksagoneilla, jossa on risti keskellä.

Vaihtoehdon 1 myllyn 8 sekä vaihtoehtojen 2 ja 3 myllyjen 4 pohjoispuolella aivan tien vieressä oli kahdeksan sammalen peittämää röykkiötä. Röykkiöt sijaitsevat kohdassa, jossa sähköjohtolinjat eroavat toisistaan. Röykkiöt liittyvät hyvin todennäköisesti tien rakentamiseen.



Kuva 22. Osa Mäntymäen kahdeksasta sammalen peittämistä röykkiöistä. Koilliseen.

5.7. Koivumäki 1*

Nimi:	Koivumäki 1
Kunta:	Lapinlahti
Muinaisjäännöstunnus:	ei ole vielä rekisterissä
Muinaisjäännösstatus:	muu kohde
Muinaisjäännöstyyppi:	kivirakenteet, rökkiöt
Ajoitus:	moderni
Aiemmat tutkimukset:	-
Koordinaatit:	N 7039640 E 525290 z 157
Koordinaattiselite:	GPS-mittaus/ U-kirjaimen muotoinen kivirökkiö

Inventointi 2023:

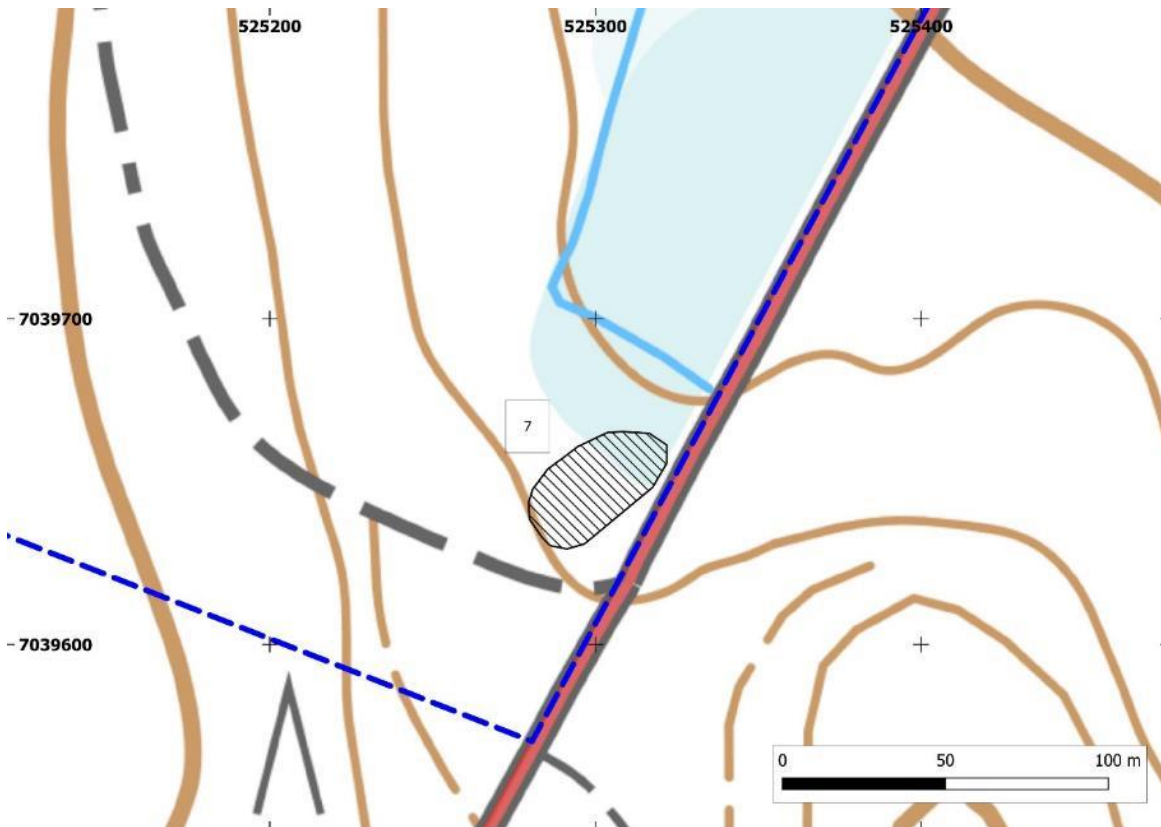
Polvimäentiestä noin 25 metriä lounaaseen on kasattu kivirökkiö, joka muistuttaa muodoltaan u-kirjainta. Rökkiön korkeus on noin 3 metriä, ja vallin leveys on noin 4 metriä. Rökkiön pituus on noin 35 metriä. Rökkiö on koottu noin 30 senttimetriä halkaisijaltaan olevista kivistä, jotka ovat osittain sammalen peittämät. Kivet ovat löyhästi paikoillaan, ja kivet liikkuvat askelten alla. Rökkiön edessä on tasaista aluetta sekä syvätkö maanottokuoppa rökkiön ja tien välisellä alueella. Maanottokuopan pohjalle on kerääntynyt vettä. Rökkiön takana on myös modernilta vaikuttavia kaivantoja ja niiden ympärillä lisää rökkiötä muistuttavaa kivikkoa, joskin kivikko on muodoltaan epämääräisempi eikä erotu niin selvästi ympäristöstään.

Alueen toinen selvästi erottuva rökkiö sijaitsee U:n muotoisesta rökkiöstä noin 20 metriä itään. Rökkiön leveys vaihtelee noin 9–15 metrin välillä, ja korkeutta rökkiöllä on noin 2,0 metriä. Muodoltaan rökkiö muistuttaa munuaista. Rökkiö näkyy helposti läheiseltä Polvimäentieltä. Rökkiön osittain sammaleen peittämien kivien halkaisija on noin 30 senttimetriä. Myös tässä rökkiössä kivet ovat löyhästi paikoillaan ja liikkuvat jalkojen alla.

Polvimäentien itä- ja länsipuolella on useita moderneja kaivantoja sekä maanottoalueita. Kivirökkiöt liittyvät hyvin todennäköisesti alueella tehtyyn maanottoon ja voi olla, että ne on jätetty kasaan tien läheisyyteen maanseulonnan yhteydessä.

Inventointi 2024:

Kohdetta ei tarkastettu vuoden 2024 inventoinnissa. Kohteen kuvat ovat vuoden 2023 inventointiraportista.



Kartta 22. Koivumäki 1.

Kohteen alueraja on merkitty mustalla vinorasterilla ja numerolla 7. Sininen katkoviiva on hankealueen raja.



Kuva 20. U-kirjaimen muotoinen kiviröykkiö. Länteen.



Kuva 22. Ns. munuaisen muotoinen kivistykkiö. Koilliseen.

5.8. Koivumäki 2*

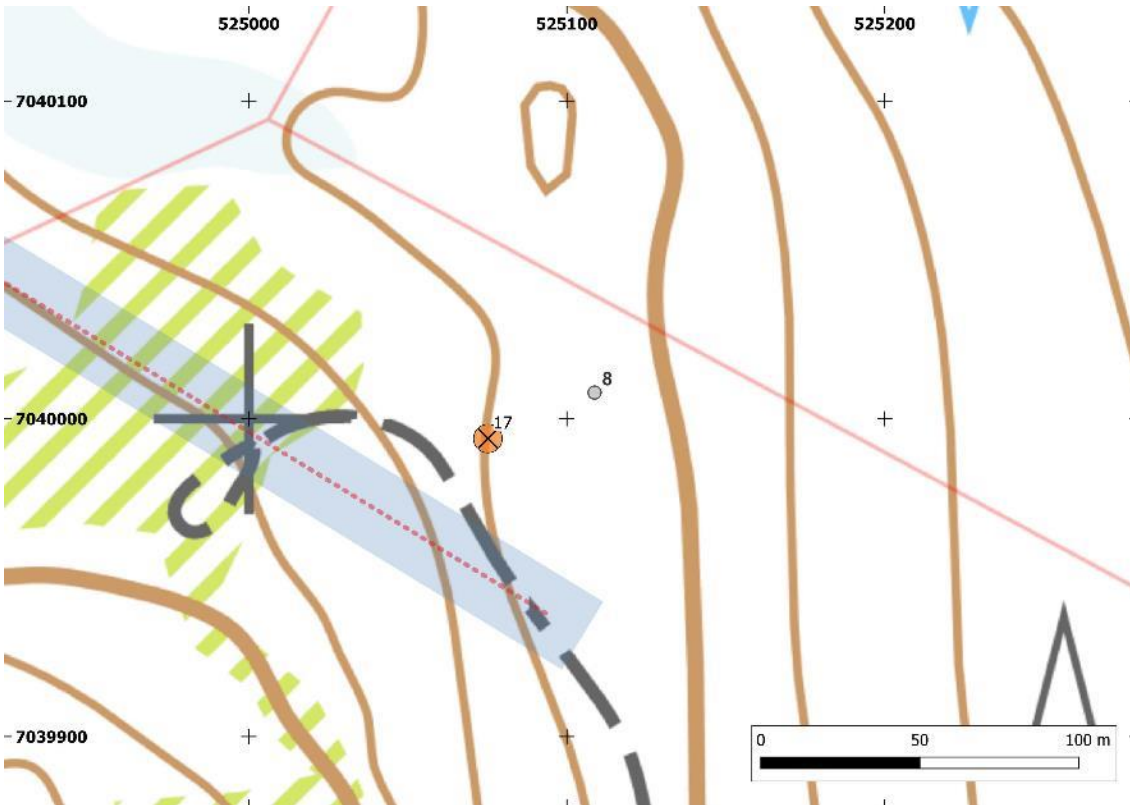
Nimi:	Koivumäki 2
Kunta:	Lapinlahti
Muinaisjäännöstunnus:	uusi kohde
Muinaisjäännösstatus:	muu kohde
Muinaisjäännöstyyppi:	kivirakenteet, latomukset
Ajoitus:	ajoittamaton
Aiemmat tutkimukset:	-
Koordinaatit:	N 7040008 E 525108 z 155
Koordinaattiselite:	GPS-mittaus

Inventointi 2023:

Koivumäellä suunnitellun voimalan koillispuolelta havaittiin matala neliönmuotoinen kivilatomus. Sen koko on noin 1,3 * 1,3 metriä ja korkeutta noin 0,4 metriä. Kivet ovat suurimmaksi osaksi sammaleen peitossa. Latomuksen funktio ei selvinnyt inventoinnin yhteydessä, mutta kyseessä ei ole todennäköisesti kovinkaan vanha kivilatomus. Alueelta ei havaittu mitään muuta ihmistoimintaan viittaavaa.

Inventointi 2024:

Kohdetta ei tarkastettu vuoden 2024 inventoinnissa. Kohteen kuvaus ja kuva ovat vuoden 2023 inventoinnin raportista.



Kartta 23. Koivumäki 2.

Koivumäki 2 muu kohde on merkitty harmaalla pisteellä ja numerolla 8. Suunniteltu voimalanpaikka VE1 17 on merkitty oranssilla pisteellä, jossa on sisällä raksi.



Kuva 23. Kivilatomuksen kivet ovat suurimmaksi osaksi sammaleen peitossa. Lounaaseen.

Lähteet

Tutkimusraportit:

Jussila, Timo, Sepänmaa, Timo, Soisalo, Janne, Poutiainen, Hannu & Rahtola, Johanna 2020. Vaala-Joroinen voimajohtolinjan – Järvilinjan – arkeologinen inventointi. Mikroliitti Oy.

Hiltunen, Jussi-Pekka 2022. Tervämäen sähköasema-alueen arkeologinen inventointi. Heilu Oy.

Hiltunen, Jussi-Pekka 2023. Lapinlahti: Tielammen tuulivoimapuistoalueen ja voimajohtolinjojen arkeologinen inventointi. Heilu Oy.

Digitaaliset lähteet:

Kulttuuriympäristö palveluikkuna:

<https://www.kyppi.fi/palveluikkuna/portti/read/asp/default.aspx>

Maankamara- palvelu (GTK)

<https://gtkdata.gtk.fi/maankamara/>

Kartat:

Kansallisarkisto:

Maanmittaushallituksen kartat > MH Alue- ja rajakartat (v. 1650–1842)

- MH MH 96/- - Karta öfver Öfre Savolax härad af Kuopio län. v.1780

Maanmittaushallituksen historiallinen kartta-arkisto (kokoelma) > Pitäjänkartasto (v. 1749–1917)

- Pitäjänkartta 3341 04 Lapinlahti, 3341 07 Lapinlahti, 3341 04 + 3332 96 Iisalmi ja 3341 07 + 10 Iisalmi (Lapinlahti v. 1846 ja Iisalmi v. 1844–1846)

Maanmittaushallituksen historiallinen kartta-arkisto (kokoelma) > Lääninkartat (v. 1650–1890)

- Kuopion läänin kartta. Ensimmäinen osa. Savon ja Hämeenmaan. v. 1852–1856
- Kuopion lääni [Suomenmaa-teossarjaa varten. 2 kpl.] v. 1927

Maanmittaushallituksen uudistusarkisto > MHA U Uudistuskartat ja -asiakirjat > D KUOPION LÄÄNI > Lapinlahti

- D14:8/50–55 Nerkoo / Nerkka; N:o 22 Keskilä, RN:o 22:1-2, halkominen (1897)

Maanmittauslaitos:

Painetutu kartat:

- 3341 04 Peltosalmi, v. 1973
- 3341 07 Hernejärvi, v. 1973

Kuvia

Varpamäelle tultaessa kyltti kertoi hakkuiden olevan alueella käynnissä.



VE2 ja VE3 myllyn 10 ympäristö Varpamäen pohjoispuolella oli voimakkaan aluskasvillisuuden peittämä ja sen puusto vaihteli nuoresta taimikosta vanhempaan kuusimetsään. Itään.



VE1 mylly 6 ja VE2 sekä VE3 mylly 5 sijaitsivat umpeenkasvaneella hakkuuaukiolla tai sen välittömässä läheisyydessä. Pohjoiseen



Hankealueen
länsipuolen keskiosaan
suunniteltu
voimalanpaikka sekä
voimajohtolinjan alku
olivat hakkuuaukiolla.
Länteen.



Ennen
sähkönsiirtoreitin
kääntymistä
pohjoiseen/luoteeseen
Lylysuosta reilu 100 m
pohjoiseen
loppualueen todettiin
olevan suomaista ja
kelvotonta
havainnointiin.
Länteen.



VE1 mylly 4 ja VE2 sekä
VE3 mylly 6 on
suunniteltu osin
hakatulle kivikkoiselle
talousmetsäalueelle.
Länteen.



VE1 mylly 5 tai VE2 mylly 15 sijaitsee puskituneella kankaalla aivan metsäautotien vieressä. Länteen.



VE1 mylly 9 on suhteellisen harvassa kuusimetsässä loivassa rinteessä. Pohjoiseen.



VE1 mylly 10 tai VE2 ja VE3 mylly 8 Ristikankaalla on suunniteltu aivan metsätien varteen melko tiheään taimikkoon. Pohjoiseen.



Kaikkien vaihtoehtojen myllyt 11 on suunniteltu läntisemmän alueen kaakkoisnurkkaan. VE2 ja VE3 suunniteltu mylly on kivirakassa lähellä metsäautotien kääntöpaikkaa. Etelään.



Itäisen- ja läntisen alueen välissä kulkeva linja oli paikoin voimakkaasti taimikoitunutta, jossa havainnointi oli mahdotonta. Itään.



Hankealueiden välissä kulkevaa linjaa Leipämäeltä. Itään.



VE2 ja VE3 mylly 4 on loivassa rinteessä melko voimakkaan aluskasvillisuuden peittämässä talousmetsässä. Paikalla on runsaasti varpuja, saniaisia sekä pihlajan taimia. Pohjoiseen.



VE1 mylly 8 sijaitsee edellisestä myllynpaikasta metsäautotien toisella puolen länsilounaaseen. Paikalla kasvaa suht nuorta kuusivoittoista sekametsää. Aluskasvillisuutta on jonkin verran ja sitä hallitsee varvut ja sammal. Länteen.



VE1 mylly 8 ja VE2 sekä VE3 mylly 4 pohjoispuolella tien vieressä oli kahdeksan sammalen peittämää röykkiötä. Röykkiöt sijaitsevat kohdassa, jossa linjat eroavat toisistaan. Röykkiöt liittyvät hyvin todennäköisesti tien rakentamiseen. Kaakkoon.



VE1 mylly 7 on loivassa rinteessä, jossa kulkee metsäkoneen polku. Maasto on kivikkoista sammalen, varpujen ja katajan peittämää kuivaa mäntyvoittoista talousmetsää. Etelään.



VE2 ja VE3 mylly 1 on suunniteltu loivassa rinteessä olevaan melko harvaan talousmäntymetsään, jossa kasvaa jonkin verran nuoria kuusia. Alueen maa on lähinnä sammalen ja varpujen peittämää. Itään.



Itäisen alueen linjalla Koivumäen kohdalla oli potentiaalisen näköinen kuusien peittämä harju, josta ei kuitenkaan havaittu silmämääräisesti tai kairamalla mitään arkeologisesti mielenkiintoista. Harjun alarinteessä oli jonkin verran moderniin metsänhoitoon liittyviä kuoppia. Etelälounaaseen.



Koivumäen ja
Kukkuramäen välinen
linja on paikoin soista.
Luoteeseen.



VE2 mylly 14 on
suunniteltu
umpeenkasvaneelle
hakkuaaukiolle. Myllyn
taakse jäävä VE1 mylly
15 on tarkastettu
edellisenä vuonna,
joten sitä ei käyty
tarkastamassa.
Luoteeseen.



Näkyvyys linjalla
Hevonharjan suuntaan
oli olematon ja
havainnointi paikoin
mahdotonta.
Kaakkoon.



Yksi Hevonharja 2 kaskiröykkiöalueen noin 30 röykkiöstä. Röykkiö on alueen keskiosassa lännessä. Taustalla erottuu muita sammaloituneita röykkiöitä. Luoteeseen.



Hevonharja 2 alueen isompia röykkiöitä alueen lounaisosassa. Heti röykkiön takaa alkaa tiheä taimikko, jossa havainnointi oli hankalaa. Pohjoiseen.



Röykkiöalue jatkui etelässä vanhempaan kuusimetsään, joka oli pinnanmuodoltaan harjua tasaisempaa. Koilliseen.



Noin 150 m Hevonharja 2 muinaisjäännösalueesta kaakkoon on suunniteltu VE2 mylly 2. Alueen puusto muodostuu keski-ikäisistä kuusista ja koivuista sekä nuoremmista pihlajista. Aluskasvillisuutena on heinää, sammalta ja saniaisia. Itään.



VE2 mylly 7 sijaitsee hakkuuikäisessä kuusi-/koivumetsässä. Aluskasvillisuutena alueella on heinää ja saniaisia sekä nuorta pihlajaa. Etelään.



VE2 mylly 3 sijaitsee hakkuuaukiolla, jota reunustaa varttuneempi talousmetsä. Hakkuualueella on rehevää aluskasvillisuutta. Itään.



VE1 mylly 14 ja VE2 mylly 12 on suunniteltu loivaan rinteeseen, jossa kasvaa suhteellisen harvaa sekametsää. Aluskasvillisuutena on sammalta, saniaisia, heinää sekä nuorempia lehtipuiden taimia. Itään.

