

Tielammen osayleiskaava Lisävastineet 18.5.2026

Plandea Oy

Lisävastineet - Johdanto

Lapinlahden kunnalle on toimitettu palaute 6.4.2026, koskien Tielammen tuulivoimahanketta. Palautteessa on nähty lisäluontoselvitysten tarve, perustuen alla esitettyihin aihealueisiin. Palautteessa nostettuihin asioihin on laadittu vastine tässä asiakirjassa.

Linnustoselvitykset

1. Hukkasuolla pesii sääksi ja sääksistä on tehty havaintoja ruoanhakulennoillaan
2. Alueella liikkuu merikotkia ja niistä useita havaintoja
3. Jatkuvia havaintoja huuhekajasta
4. Havainto lapinpöllöstä

Muut luontoselvitykset

5. Havaintoja kasveista, joita ei ole löydetty luontokartoituksissa esim. hirvenkello, joka luokiteltu vaarantuneeksi
6. Alueella susireviiri
7. Alueen kaikkia lähteitä ei ole kartoitettu

Muut

8. Alueella meneillään Paavon Polun, luontopolun edistämishanke

Linnustoselvitykset kaavan taustalla

- Alueen eliölajiston selvittämiseksi Suomen Lajitietokeskukselle tehtiin aineistopyyntö (10.2.2003-10.2.2023, 5 km etäisyydellä suunnittelualan keskustasta) → Viimeisen **parinkymmenen vuoden aikana** suunnittelualueella ei ole havaittu uhanalaisia tai silmälläpidettäviä lintulajeja (Laji.fi-aineisto).
- Alueen linnustoa on selvitetty kirjallisuus- ja lähtötietojen lisäksi **maastoselvityksin (2023 ja 2024)**:
 - **Pesimälinnustoselvitykset** (Pöllöselvitys, metsojen soidinpaikkojen kartoitus, pesimäaikainen lentoseuranta, päiväpetolintutarkkailu, voimalapaikkojen pistelaskennat ja erityiskohteiden kiertoaskenta) sekä **muuttolintuselvitys** (kevällä ja syksyllä)
- Selvitysten tavoitteena on ollut **muodostaa kuva alueen nykytilanteesta**:
 - Linnustollisesti suunnittelualue sijaitsee Pohjois-Savon metsäisellä vyöhykkeellä, joka on monen lajin osalta vaihtumisvyöhykettä, aivan erityisesti Pohjois-Suomen lajiston kanssa. Alueen linnusto käsittää talousmetsäalueille tyypillistä metsien ja puoliavointen elinympäristöjen linnustoa. Suunnittelualueella sijaitsevat vanhemman metsän kohteet ovat pirstaloituneet ja siksi linnustolliselta arvoltaan todennäköisesti varsin vähäisiä.
 - Suunnittelualue ei sijoitu tunnettujen merkittävien muuttoreittien läheisyyteen. Muuttolintujen osalta vähäiset havainnot usean päivän seurannalla sekä keväällä että syksyllä.

Linnustoselvitykset kaavan taustalla

- **Selvityksiin liittyy aina epävarmuustekijöitä** (kahden maastokauden seuranta, vuosien väliset vaihtelut) ja selvitysten ja arviointien laadinnassa on huomioitu, että tarkkailujen perusteella ei voida muodostaa 100 %:sta kuvaa alueen lajistosta. Alueella voi siis esiintyä myös muita lajeja kuin vain selvityksissä todetut, mutta tällaisille lajeille alueen merkitys tulkitaan vähäiseksi ja alueella esiintymisen luonne väliaikaiseksi, kun kyseisistä lajeista ei ole tehty havaintoja kahtena vuonna jatkuneiden selvitysten aikana. **Epävarmuustekijät, kuten em. mahdolliset yksittäishavainnot on kuitenkin huomioitu vaikutusten arvioinneissa ja laadittujen selvitysten on katsottu olevan riittävät muodostamaan käsitys alueen nykytilasta ja etenkin merkittävistä suunnittelussa huomioitavista seikoista.**

Viranomaiset ovat hyväksyneet selvityskokonaisuuden kaikilta osin: laaditut selvitykset → johtopäätökset → kaavaratkaisu → vaikutusten arviointi kaavan toteuttamisesta.

1. Hukkasuolla pesii sääksi ja sääksistä on tehty havaintoja ruoanhakulennoillaan

Vastine

- **Selvitysten perusteella suunnittelualueen merkitys petolinnuille on pieni.**
- **Laji.fi- tietokannan mukaan alueelta ei ole tehty sääksihavaintoja.**
- Laadittujen **selvitysten tuloksena** kaavaa laadittaessa on ollut selvillä, että **suunnittelualueen ympäristössä on havaittu sääksi**. Sääksi on havaittu alueen pohjoispuolella, jonne laji on saapunut koillisesta ja lähtenyt pohjoiseen. **Sääksi ei ole käyttänyt suunnittelualueen ilmatilaa lentoreittinään.**
 - Päiväpetolintutarkkailua sekä lintujen lentoseurantaa toteutettiin kuutena päivänä keväällä/kesällä 2023 tarkastellen alueen ilmatilaa hyvältä näköalapaikalta suunnittelualueelta. Myös muun havainnoinnin yhteydessä tehtiin havaintoja petolinnuista. Suunnittelualueen puusto ei ole vaikuttanut kovin hyvältä petolintujen pesimiseen.
- Hukkasuo sijoittuu n. 3,9 km etäisyydelle lähimmästä voimalapaikasta eli **reilusti yli Sääksisäätiön suositteleman pesän ja tuulivoimalan vähimmäisetäisyyden (2000 metriä) päähän.**
- Sääksi on luokiteltu elinvoimaiseksi lajiksi (2019). Rauhoitettu luonnonsuojelulain (LSL 2023/9) nojalla. EU:n lintudirektiivin I-liite.
- **Selvitysten perusteella kaavaratkaisulla ei ole vaikutusta sääkseen.**

2. Alueella liikkuu merikotkia ja niistä useita havaintoja

Vastine

- **Selvitysten perusteella suunnittelualueen merkitys petolinnuille on pieni.**
- **Laji.fi- tietokannan mukaan alueelta ei ole tehty merikotkahavaintoja.**
- **Laadittujen selvitysten tuloksena alueelta ei ole tehty havaintoja merikotkasta.**
 - Päiväpetolintutarkkailua sekä lintujen lentoseurantaa toteutettiin kuutena päivänä keväällä/kesällä 2023 tarkastellen alueen ilmatilaa hyvältä näköalapaikalta suunnittelualueelta. Myös muun havainnoinnin yhteydessä tehtiin havaintoja petolinnuista. Suunnittelualueen puusto ei ole vaikuttanut kovin hyvältä petolintujen pesimiseen.
- Lajin pesintä alueella on epätodennäköistä.
- Merikotka on luokiteltu elinvoimaiseksi lajiksi (2019). Rauhoitettu luonnonsuojelulain (LSL 2023/9) nojalla. EU:n lintudirektiivin I-liite.

3. Jatkuvia havaintoja huuhkajasta

Vastine

- **Laji.fi- tietokannan mukaan suunnittelualueella ei ole tehty havaintoja huuhkajasta.**
- **Laadittujen selvitysten tuloksena alueelta ei ole tehty havaintoja huuhkajasta.**
 - Suunnittelualueen pöllölajistoa selvitettiin yökuuntelumenetelmällä huhtikuun alussa 2023. Suunnittelualue ja sen lähiympäristö kartoitettiin kahteen kertaan.
 - Pöllöselvityksessä havaittiin yksi viirupöllö suunnittelualueen ulkopuolelta.
- Huuhkaja on luokiteltu erittäin uhanalaiseksi lajiksi (2019). Rauhoitettu luonnonsuojelulain (LSL 2023/9) nojalla. EU:n lintudirektiivin I-liite.

4. Havainto lapinpöllöstä

Vastine

- **Laji.fi- tietokannan mukaan suunnittelualueella ei ole tehty havaintoja lapinpöllöstä.**
- **Laadittujen selvitysten tuloksena alueelta ei ole tehty havaintoja lapinpöllöstä.**
 - Suunnittelualueen pöllölajistoa selvitettiin yökuuntelumenetelmällä huhtikuun alussa 2023. Suunnittelualue ja sen lähiympäristö kartoitettiin kahteen kertaan.
 - Pöllöselvityksessä havaittiin yksi viirupöllö suunnittelualueen ulkopuolelta.
- Lapinpöllö on luokiteltu elinvoimaiseksi lajiksi (2019). Rauhoitettu luonnonsuojelulain (LSL 2023/9) nojalla. EU:n lintudirektiivin I-liite.

5. Havaintoja kasveista, joita ei ole löydetty luontokartoituksissa esim. hirvenkello, joka luokiteltu vaarantuneeksi

Vastine

- Alueen selvityksissä (2023, 2024) kasvillisuuden ja luontotyyppien kartoitukset kohdennettiin voimakkaimmin muuttuville (suunnitellut voimalapaikat, tie- ja voimalinjojen sijainnit) sekä luontoarvoiltaan potentiaalisesti merkittäville (vanhat metsät, lähteet, uhanalaisten lajien esiintymät, yms.) kuvioille.
- **Selvitysten ulkopuolelle jääneillä alueilla** (alueille, joille ei kohdistu kaavan myötä muuttuvaa maankäyttöä) **saattaa kuitenkin esiintyä pienialaisia, suojeltavia luontoarvoja, kuten rauhoitettuja kasveja, joihin ei kohdistu vaikutuksia, tuulivoiman vaikutusten jäädessä maaluontotyyppihin ja kasvillisuuteen rakennettavien paikkojen ulkopuolella vähäiseksi.**

6. Alueen kaikkia lähteitä ei ole kartoitettu

Vastine

- Selvityksissä alueen pienvesikohteet ja pohjavesialueet kartoitettiin ja selvitysten aikana kaikki osayleiskaavassa rakentamiselle osoitetut alueet on käyty maastossa läpi.
- Alueen itäosan välittömään läheisyyteen n. 380 metrin etäisyydelle lähimmästä voimalapaikasta sijoittuu vesilain nojalla suojeltu lähde.
 - Suunnittelualueen länsiosaan n. 180 metrin etäisyydelle lähimmästä voimalapaikasta sijoittuu luonnontilaltaan alentunut lähde. Myös Pieni Hirvijärven pohjoispuolella suunnittelualueen ulkopuolella n. 640 metrin etäisyydellä lähimmästä voimalapaikasta sijaitsee luonnontilaltaan alentunut lähde.
- Vesilain (587/2011) mukaan luonnontilaisten tai luonnontilaisen kaltaisten lähteiden, lähteikköjen ja niitä ympäröivän kasvillisuuden muuttaminen tai vaarantaminen on kielletty. **Lähteet (sekä luonnontilaiset että luonnontilaltaan alentuneet) on huomioitu toimintojen sijoittelussa siten, että rakentaminen sijoittuu riittävän etäälle.**

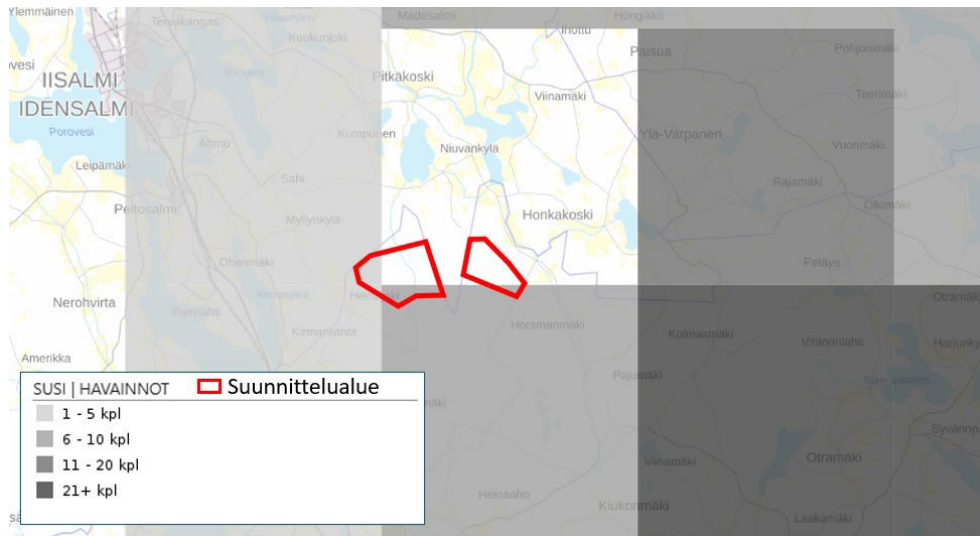
7. Alueella susireviiri

Vastine

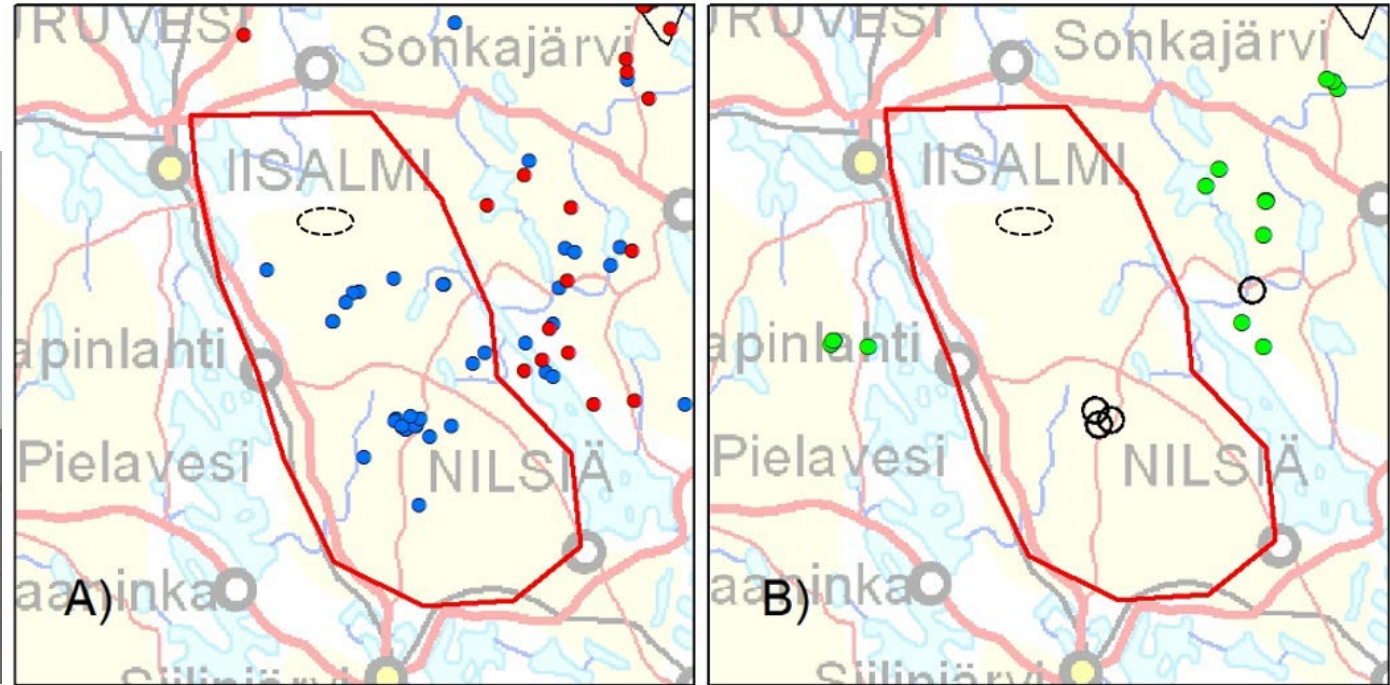
- Vuosina 2021–2024 susireviireistä lähimmät ovat olleet Sonkajärven reviiri (lauma), noin 4 km suunnittelualueesta pohjoiseen, ja Uuran reviiri (pari), noin 6,5 km Tielammesta itään (Luke 2024). Alueen luontoselvityksissä ei saatu viitteitä suurpetojen lisääntymis- tai levähdyspaikoista.
- Kaavaprosessin aikana ja tehtyjen selvitysten jälkeen **alueelle on muodostunut vuosina 2024 ja 2025 susireviiri**, jonka pohjoisosaan suunnittelualue sijoittuu.
- **Alueen olosuhteet ovat säilyneet kuitenkin luontoselvitysajankohtien (2023) mukaisina eikä alueella ole lajille erityisen soveltuvia elinympäristöjä, lisääntymisalueita tai kulkureittejä tai lajin ydinalueita**
 - Susien lisääntymispaikaksi alueen metsät ovat todennäköisesti liian rauhattomia ympäröivän tiestön ja asutuksen takia.
- Em. seikkojen lisäksi ***vaikutusten ei arvioida muodostuvan merkittäviksi, alueen sijoituessa reviirin pohjoisosiin (ei reviirin ydinaluetta) sekä suunnittelualueen kattaessa vain n. 0,5 % reviirin pinta-alasta.***

7. Alueella susireviiri

SUSIREVIIRI

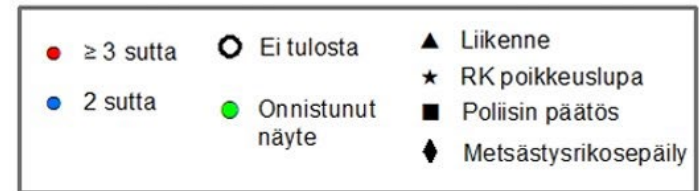


Susihavainnot suunnittelualueen ympäristössä viimeisen vuoden ajalta. (Luke, Karttapalvelu 2026)



A) Kirjatut susihavainnot, B) Alueelta kerätyt DNA-näytteet ja tunnettu kuolleisuus. Punaisella viivalla hahmotelma mahdollisesta reviirialueesta perustuu havaintotietoon.

○ Suunnittelualueen likimääräinen sijainti

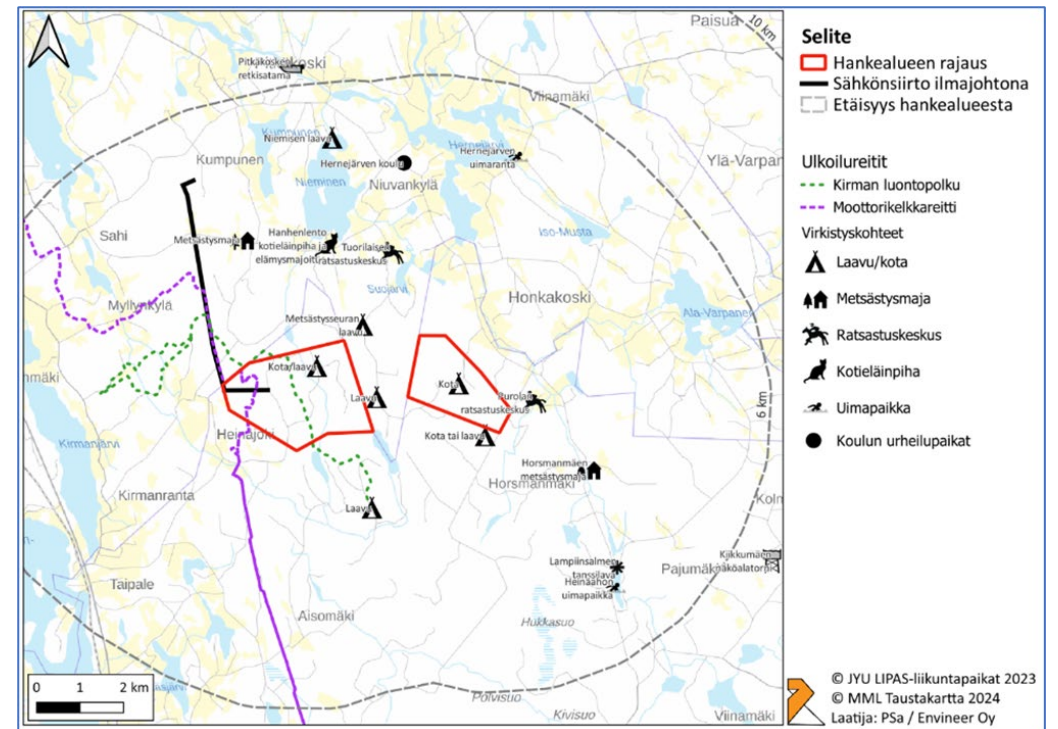


Varpaisjärven reviirin rajaus (punaisella) vuonna 2025 sekä alueella tehdyt susihavainnot ja näytteet. (Luke, Sudenkanta-arvion reviiriilite 2025)

8. Alueella meneillään Paavon Polun, luontopolun edistämishanke

Vastine

- Kaavoituksessa on huomioitu, että suunnittelualueella ja sen ympäristössä on mm. Kirman luontopolku ja useita laavuja. Lisäksi alueen länsirajan tuntumassa kulkee virallinen moottorikelkkareitti.
- Kaavoituksen yhteydessä myös tunnistettu, että alueen läpi on aikaisemmin kulkenut lähes 100 km vaellusreitti Paavon polku
 - Polun kunnostamisen/ylläpidon lopettamisesta Lapinlahdella on uutisoitu vuonna 2014 (YLE, 9.6.2014 Seppo Tikkanen).
 - Polun kunnostamisesta on tehty kuntalaisaloite vuonna 2021, jonka kunta on todennut nykyresursseilla mahdottomaksi (Lapinlahden kunnanhallitus 4.10.2021 § 241).
 - Polun kunnostamisesta on keskusteltu loppuvuodesta 2024 järjestetyssä suunnittelutilaisuudessa, jonka järjestäjänä toimi Maailmanparaspaikka ry, ja yhteistyössä on mukana myös Pohjois-Savon kestävät kylät -hanke (Matti ja Liisa, 9.1.2025 Tiina Tynkkynen-Hieta).
 - Mahdollisesti alueelle kunnostettavan tai perustettavan ulkoilupolun toteutuminen ja sijainti on riippuvainen myös maanomistajista.
- **Osayleiskaavan toteutumisen ei ole arvioitu heikentävän merkittävästi alueen virkistyskäyttömahdollisuuksia, vaikutusten jäädessä vähäisiksi.**



Virkistysalueet, -reitit ja -paikat suunnittelualueella ja sen läheisyydessä.



Ota yhteyttä

MINNA VESISENAHO

Projektipäällikkö

+358 50 537 4491

minna.vesisenaho@plandea.fi

VILLE VIHANTA

Kaavan laatija

+358 50 590 6214

ville.vihanta@plandea.fi