

LAPINLAHDEN KUNTA
Ympäristölautakunta
ASEMATIE 4
73100 LAPINLAHTI

PÄÄTÖS YMPÄRISTÖLUPAHAKEMUKSESTA

Kokouspäivämäärä 18.12.2024 (§ 63)
Päätös annettu julkipanon jälkeen 19.12.2024
Dnro 55/11.01.00/2024

ASIA

Päätös ympäristölupahakemuksesta / ympäristöluvanvaraisen toiminnan jatkaminen, polttoaineenjako / Neste Markkinointi Oy, Neste Truck Lapinlahti, Kuopiontie 210, LAPINLAHTI

Toiminnan aloittaminen mahdollisesta muutoksenhausta huolimatta (YSL 199 §).

LUVAN HAKIJA

Neste Markkinointi Oy
PL 95, 00095 Neste
Y-tunnus 1626490-8
Yhteyshenkilö: Pirjo Haasto, puh: 050 458 9524
pirjo.haasto(at)neste.com

KIINTEISTÖN OMISTAJA

Lapinlahden kunta

TOIMINTA JA SEN SIJAINTI

Neste Markkinointi Oy, Neste Truck Lapinlahti (asema 2513)
Kuopiontie 210
73100 LAPINLAHTI
Toimialatunnus (TOL): Polttoaineiden vähittäiskauppa automaateista 47302

Koordinaatit (ETRS-TM35FIN)

Pohjoinen 63.34823

Itä 27.41266

Kiinteistö: 402-412-21-209

LUVAN HAKEMISEN PERUSTE JA LUPAVIRANOMAISEN TOIMIVALTA

Toiminta on lupavelvollinen ympäristönsuojelulain (YSL 527/2014) 28 §:n perusteella. Määräaikaisen toiminnan jatkaminen, rekisteröitävän toiminnan luvanvaraisuus (YSL) 30 §.

Kunnan ympäristönsuojeluviranomainen on toimivaltainen lupaviranomainen toiminnan ympäristölupa-asiassa valtioneuvoston asetuksen ympäristönsuojelusta 2 §:n kohdan 13 2 mom. perusteella. Lapinlahden hallintosäännön (1.1.2023) 26 §:n mukaan ratkaisulta on ympäristölautakunnalla.

TOIMINTAA KOSKEVAT LUVAT JA ALUEEN KAAVOITUSTILANNE

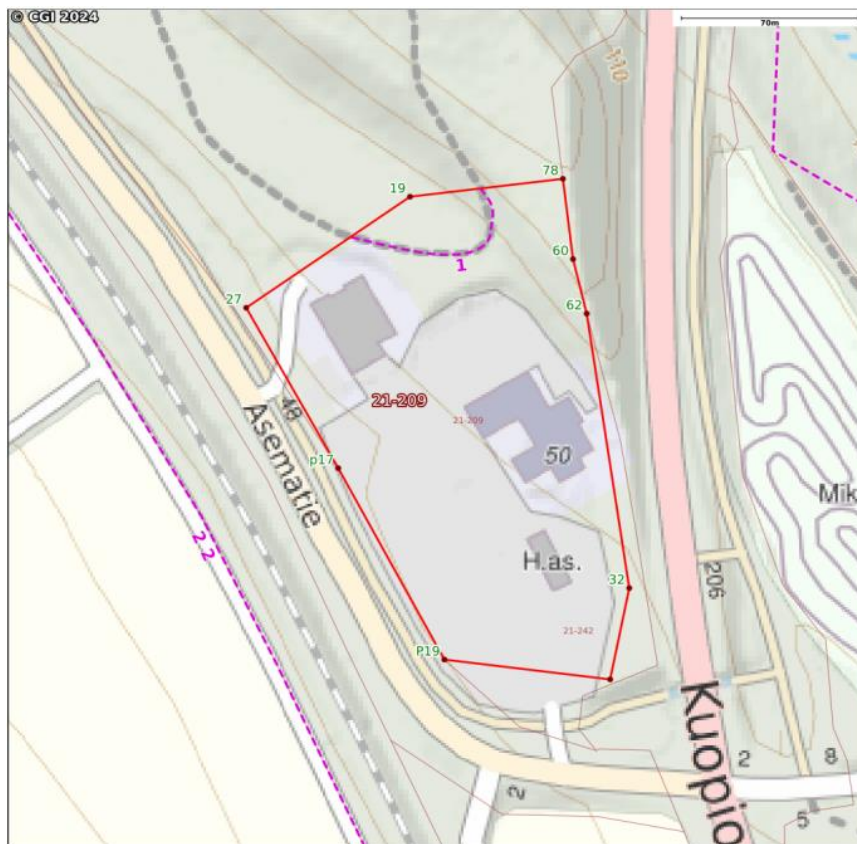
Toiminnalla on määräaikainen ympäristölupa (16.4.2014 (§31), joka päättyy 31.12.2024.

Alue on asemakaava-alueita. Kaavassa alue on liikerakennusten korttelialuetta (KL), jossa sallitaan polttonesteen jakelutoiminta.

TOIMINNAN SIJAINNATILANNE JA SEN YMPÄRISTÖ

Neste Truck Lapinlahti – asema (Kuopiontie 210, 73100 Lapinlahti) sijaitsee Matin ja Liisan Asema Oy:n liikenneaseman yhteydessä Lapinlahden kirkonkylässä, kiinteistöllä Matin ja Liisan asema RN:o 21:209 (kiinteistötunnus 402-412-21-209) (kuva 1). Kiinteistön omistaa Lapinlahden kunta. Kunta on vuokrannut maa-alueen Matin ja Liisan Asema Oy:lle, joka puolestaan on vuokrannut edelleen määrään Neste Markkinointi Oy:lle raskaan ajoneuvokaluston jakeluasematoimintaa varten.

Toiminta sijoittuu IE-luokkaan kuuluvalla pohjavesialueelle, Haminämäki-Humppi, matkaa Haminämäen pohjavedenottamolle on n. 1,2 km. Asema sijaitsee Savon radan ja VT5 läheisyydessä.



Kuva 1, Toiminnan sijaintipaikka

LAPINLAHDEN KUNTA
Ympäristölautakunta
ASEMATIE 4
73100 LAPINLAHTI

PÄÄTÖS YMPÄRISTÖLUPAHAKEMUKSESTA

Kokouspäivämäärä 18.12.2024 (§ 63)

Päätös annettu julkipanon jälkeen 19.12.2024

Dnro 55/11.01.00/2024

HAKEMUS

Yleiskuvaus toiminnasta

Kiinteistöllä on harjoitettu polttonesteen jakelutoimintaa raskaan liikenteen jakeluasemalla vuodesta 1992 alkaen Oy Union-Öljy Ab:n toimesta, sittemmin Neste Markkinointi Oy:n hallinnoimana. Asemarakenteita on uusittu 2003 tekemällä ns. KTM-muutostyöt, jolloin jakeluaseman sijaintia muutettiin ja parannettiin säiliöalueen sekä yhdistetyn jakelualueen/täyttöpaikan suojaustekniikkaa. Toimintaa harjoitetaan rakentamisajankohtana ja aseman muutostöiden aikana voimassa olleiden säädösten mukaisesti kuitenkin niin, että aseman rakenteet on sijoitettu HDPE-kalvosta tehtyyn allastukseen.

Tällä hakemuksella haetaan 10 vuoden määräaikaista ympäristölupaa olemassa olevan jakeluasematoiminnan jatkamiseksi. Määräaikaisuutta perustellaan mm. hiilineutraalilla polttoainestragialla ja ajoneuvojen sähköistymisellä latausverkoston laajentumisen myötä.

Polttonesteitä jaetaan korttiautomaattien kautta 24h/vrk.

Jakeluaseman aikaisemmasta toiminnasta ei tehtyjen tutkimusten mukaan ole aiheutunut maaperän tai pohjaveden pilaantumista. Tarkkailussa olevista pohjavesiputkissa PVP3 ja 101 ei ole todettu tarkkailun aikana öljyhiilivetyjä. Pohjavesiputkessa PVP3 on todettu tarkkailuhistorian aikana ainoastaan MTBE:tä viimeksi 2017, silloinkin pitoisuus alitti pohjaveden ympäristölaatu normin. Pohjavesiputkessa 101 on todettu tarkkailun aikana vuonna 2018 BTEX-yhdisteitä, MTBE:tä ja TAMEA. Tämän jälkeen pitoisuuksia ei ole todettu. Tämä osoittaa, että jakeluaseman aikaisemmat rakenteet ovat riittävästi suojanneet maaperää.

Kiinteistö sijaitsee Haminamäen-Humpin 1E luokan pohjavesialueella, sen muodostumisalueella.

Laitosalue ja sen ympäristö

Neste Markkinointi Oy hakee 10 vuoden määräaikaista ympäristölupaa olemassa olevan Neste Truck Lapinlahti -jakeluaseman toiminnan jatkamiseksi. Asemalle on myönnetty määräaikainen ympäristölupa 16.4.2014, joka on voimassa 31.12.2024 saakka. Hakemuksessa esitetään toiminnan jatkamista nykyrakentein.

Neste Markkinointi Oy on harjoittanut polttonesteiden jakelutoimintaa kyseisellä paikalla vuodesta 1992. Miehitettömältä Neste Truck -asemalta myydään polttonestettä korttiautomaatilla 24 h vuorokaudessa. Asema on raskaiden ja muiden hyötyajoneuvojen tankkauspaikka. Jakeluasemalla on nykyisin mittarikenttä jakelumittareineen ja katoksineen, täyttöpaikka sekä neljä maanalaista kaksoisvaippasäiliötä: kaksi 26 m³ säiliötä dieselille, yksi 10

PÄÄTÖS YMPÄRISTÖLUPAHAKEMUKSESTA

Kokouspäivämäärä 18.12.2024 (§ 63)

Päätös annettu julkipanon jälkeen 19.12.2024

Dnro 55/11.01.00/2024

m³ säiliö moottoripolttoöljylle sekä yksi 10 m³ säiliö urealle (Adblue). Polttonesteiden kokonaisvarastointimäärä on 62 m³. Dieselsäiliöt on tarkastettu 2023, moottoripolttoainesäiliö 2019 ja ne ovat A-luokkaa. Adblue-säiliö on lisätty 2010.

Samalla kiinteistöllä sijaitsee lisäksi Matin ja Liisan liikenneasema sekä liikerakennus. Kiinteistö, jolla jakeluasema sijaitsee, on asemakaavassa merkitty KL-alueeksi lh-merkinnällä (liikerakennusten korttelialue), jossa sallitaan polttonesteen jakelutoiminta. Asema sijaitsee Matin ja Liisan liikenneaseman liikennöintialueella raskaan liikenteen pysäköintialueella. Kiinteistöä rajaa toisella puolella VT5 sekä toisella puolella Asematie. Asematien toisella puolella kulkee Savon rata. Lähimmät asutukset (omakotitaloja) sijaitsevat VT5 tien varrella, Humpintien varrella mikroautoradan toisella puolella sekä radan toisella puolella sijaitseva omakotitaloalue n. 340 m etäisyydellä.

Jakeluasema sijaitsee Haminamäen-Humpin (0840202) 1E luokan pohjavesialueella, sen muodostumisalueella. Jakeluaseman alueen tutkimusten ja pohjavesialueselvitysten perusteella pohjaveden virtaus suuntautuu vesipintahavaintojen perusteella länsiluoteeseen kohti Hujanlahtea.

Afry Finland Oy:n tutkimusten perusteella (raportti 7.12.2023) pohjaveden pinta vaihteli tasojen 8.5 - 9.5m syvyydellä maanpinnasta. Kairaustietojen ja paikoin korkeiden pohjaveden pinnankorkojen (esim. AFPVP1) perusteella on todennäköistä, että alueella on orsivesikerroksia.

Lähin pintavesistö on n. 200 m päässä koilliseen sijaitseva Valkeinen.

Jakeluasema ei sijaitse vahvistetulla vedenottamon lähisuojavyöhykkeen alueella. Haminamäen-Humpin pohjavesialueen keskellä sijaitsee Haminamäen pohjavedenotto, jossa pohjavesi pumpataan yhdestä siiviläputkikaivosta. Ottamosta on lupa ottaa vettä maksimissaan keskimäärin 2000 m³/d, keskimääräinen vedenotto on ollut n. 500 m³/d. GTK:n tekemässä geologisessa rakenneselvityksessä 2017 on simuloitu eri ottomäärillä pohjaveden virtauksia.

Kohteessa on tehty selvityksiä pohjavesiolosuhteista:

- Perustilaselvitys, Afry Finland Oy 7.12.2023

- Geologinen rakenneselvitys, GTK 28.8.2017

Jakeluaseman vaikutuksia pohjaveteen on seurattu Lapinlahden kunnan ympäristölautakunnan antaman päätöksen (16.4.2014) mukaisesti kerran vuodessa kiinteistölle sijoitetuista pohjavesiputkista PVP3 sekä 101. Pohjavesiputkissa PVP3 ja 101 ei ole todettu tarkkailun aikana öljyhiilivetyjä. Pohjavesiputkessa PVP3 on todettu tarkkailuhistorian aikana ainoastaan MTBE:tä viimeksi 2017, silloinkin pitoisuus alitti pohjaveden ympäristölaatumormin. Pohjavesiputkessa 101 on todettu tarkkailun aikana

PÄÄTÖS YMPÄRISTÖLUPAHAKEMUKSESTA

Kokouspäivämäärä 18.12.2024 (§ 63)

Päätös annettu julkipanon jälkeen 19.12.2024

Dnro 55/11.01.00/2024

vuonna 2018 BTEX-yhdisteitä, MTBE:tä ja TAMEA. Kyseiset aineet ovat bensiinin lisäaineita. Tämän jälkeen pitoisuuksia ei ole todettu.

Perustilaselvityksen yhteydessä 2023 asennettiin kiinteistön alueelle kolme uutta pohjavesiputkea AFPVP1, AFPVP4 ja AFPVP6. Pohjavesiputkissa ei todettu laboratorion analyysitarkkuusrajan ylittäviä pitoisuuksia öljyhiilivetyjä tai VOC-yhdisteitä.

Maaperän perustilaselvitykset

Jakeluaseman maaperän haitta-ainepitoisuuksista tehtiin 31.5. – 1.6.2023 selvitys kairaamalla kuudesta tutkimuspisteestä ja ottamalla maanäytteitä, joista haitta-aineita analysoitiin kenttämittauksin ja laboratorioanalyysin (Tutkimusraportti 7.12.2023/Afry Finland Oy, liite 6C1). Näytteistä analysoitiin laboratoriossa öljyhiilivedyt (C10 - C40), bensiinijakeet (C5-C10), BTEX-yhdisteet sekä bensiinin lisäaineet (MTBE, TAME, TAE, ETBE ja DIPE). Laboratoriotutkimuksessa ei todettu polttoaineperäisiä bensiinijakeita tai keskitisteitä. Kolmessa tutkimuspisteessä todettiin max. metrin syvyydellä raskaita jakeita, mitkä todennäköisesti johtuvat asfalttipinnoitteesta. Öljyjakeiden pitoisuudet alittivat selvästi Vna 214/2007 mukaisen kynnyksarvon (300 mg/kg) öljyjakeille C10-C40.

Kohteen maaperätutkimuksessa ei todettu VNA 214/2007 kynnyksarvon ylittäviä öljyhiilivetyypitoisia maa-aineksia, eikä näin ollen pilaantuneita maa-aineksia. Maaperä- ja laboratoriotutkimusten perusteella kohteessa ei ole kunnostustarvetta. Maaperä ei ole pilaantunut aikaisemman toiminnan seurauksena eikä aiheuta riskiä pohjavedelle tai ympäristölle ja terveydelle muutoin.

Jakeluaseman sijoittamiseksi pohjavesialueen ulkopuolelle on tarkasteltu vaihtoehtoisia sijoituspaikkoja lähialueelta, joka olisi etenkin raskaan liikenteen helposti saavutettavissa ja sijaitisi liikenteellisesti valtatie 5:n varrella. Valtatie 5 halkoo Lapinlahden kunnan ja sijoittuu luokiteltujen pohjavesialueiden alueelle etenkin taajama-alueella. Aseman olisi sijaittava liikennevirtojen kannalta tarkoituksenmukaisesti eikä myöskään saisi aiheuttaa raskaan liikenteen läpiajoa keskustan alueella tai asuinalueilla. Kunnan asemakaavassa ei ole osoitettu pohjavesialueen ulkopuolisia rakentamattomia alueita, joissa kaava sallisi polttonesteiden jakelun. Mahdollisen uuden alueen kaavoittaminen ja sille rakentaminen edellyttäisi merkittäviä ja kustannuksiltaan korkeita esirakennustöitä. Pohjavesialueen ulkopuolelle etelään sijaitsevat alueet ovat pelto- ja metsäaluetta sekä yksityisomistuksessa. Jakeluaseman pysyttämiseksi nykyisellä paikalla on nämä seikat huomioiden perusteltu syy.

PÄÄTÖS YMPÄRISTÖLUPAHAKEMUKSESTA

Kokouspäivämäärä 18.12.2024 (§ 63)

Päätös annettu julkipanon jälkeen 19.12.2024

Dnro 55/11.01.00/2024

Jakeluasematoimintaa on kiinteistöllä harjoitettu vuodesta 1992 ja nykymuodossaan vuodesta 2003. Neste Markkinointi Oy hakee toiminnan aloittamista mahdollisesta muutoksenhausta huolimatta (YSL 199 §).

Perustelut toiminnan jatkamiseksi ennen lupapäätöksen lainvoimaisuutta sekä esitys vakuudeksi:

Olemassa olevan jakeluaseman riskienhallintatoimenpiteet kattavat mm. asemanhoidon ja laite-ennakkohuollon, jolloin päästöjen havaittavuuden ja torjuntamahdollisuuksien takia pohjaveden pilaantumisen riski nykytoiminnoissa on hallittavissa. Jakeluaseman rakenteet on sijoitettu HPDE-kalvon muodostamaan suoja-altaaseen, mikä estää haitta-aineiden leviämisen siinä tapauksessa, että ensisijainen suojausratkaisu pettäisi. Lisäksi tehdyt tutkimukset osoittavat, ettei jakeluasematoiminnasta sen nykymuodossakaan ole aiheutunut maaperän tai pohjaveden pilaantumista.

Lupapäätöksen täytäntöönpano-oikeuden myöntäminen ei tee muutoksenhakua hyödyttömäksi. Kyse on jo olemassa olevasta jakeluasemasta, jonka laitteiden ja varusteiden kuntoa tarkkaillaan säännöllisesti mm. asemanhoitajan toimesta.

Neste Markkinointi Oy esittää 10 000 euron vakuutta ympäristön ennalleen saattamiseksi lupapäätöksen kumoamisen tai lupamääräysten muuttamisen varalle.

Tuotteet, tuotanto, tuotantokapasiteetti, prosessit, laitteistot, rakenteet ja niiden sijainti laitosalueella

Toiminnassa ei synny varsinaisia tuotteita.

Jakeluaseman polttoainesäiliöt on sijoitettu 2 mm paksuisesta HDPE-tiivistysmuovikalvosta tehtyyn suoja-altaaseen. Säiliöt on varustettu sähköisellä pinnanmittausjärjestelmällä ja säiliöiden välitilan valvonnalla. Säiliöissä on myös ylitäytönestimet. Täyttöputket on asennettu tiiviisiin pidätyskaivoihin.

Polttoainesäiliöiden täyttö tapahtuu n. 130 m² kokoisen tiiviin 200 mm paksun betonilaatan päältä. Alue toimii sekä täyttö- että jakelualueena. Laatta on tiivistetty 2 mm vahvalla hitsattavalla HDPE-muovikalvolla, joka on liitetty säiliöalueen allastuskalvoon. Jakelualueen, täyttöpaikan ja tiivistysrakenteen sekä suoja-altaan hulevedet viemäroidään öljynerottimeen, joka on varustettu hälytinaltisteistolla. Hälytykset siirtyvät palvelutoimittajan valvomoon 24/7. Öljynerottimesta vedet johdetaan näytteenotto/sulkuventtiilikaivon kautta kunnan sadevesiviemärintiin pohjavesialueen ulkopuolelle. Näytteenotto- ja sulkuventtiilin avulla voidaan erityistilanteissa estää hulevesien virtaus sadevesiviemäriin. Jakelu- ja täyttöalue on erotettu muusta piha-alueesta kallistuksin. Ympäröivän pihaalueen pintavedet johdetaan

LAPINLAHDEN KUNTA
Ympäristölautakunta
ASEMATIE 4
73100 LAPINLAHTI

PÄÄTÖS YMPÄRISTÖLUPAHAKEMUKSESTA

Kokouspäivämäärä 18.12.2024 (§ 63)

Päätös annettu julkipanon jälkeen 19.12.2024

Dnro 55/11.01.00/2024

öljynerotinta kuormittamatta sadevesiviemärointiin pohjavesialueen ulkopuolelle. Koko liikenneaseman piha-alueella on uusittu sadevesiviemärointi kesällä 2013.

Asema varustetaan myös hätä-seis-kytkimellä, sammuttimella sekä imeytysaineestialla. Palavien nesteiden varastointimäärä on 62 m3.Määrää ei ole tarkoitus lisätä.

Jakeluaseman laitteisto ja suojausrakenteet ja niiden sijainti jakelualueella on esitetty hakemuksen liitteenä olevassa laiteasemapiirustuksessa.

Yhteenvetona voidaan todeta, että edellä esitetyn mukainen mukainen suojausjärjestely estää pohjaveden pilaantumisen ja sulkee pois merkityksellisen pohjaveden pilaantumisen riskin.

Raaka-aineet, kemikaalit, polttoaineet ja muut tuotantoon käytettävät aineet, niiden varastointi, säilytys sekä kulutus ja veden käyttö

Palavia nesteitä varastoidaan standardin SFS 2736 mukaisissa kolmessa maanalaisessa kaksivaippasäiliössä seuraavasti:

- 26 m3 käyttöönotettu 1992 diesel palava neste
- 26 m3 käyttöönotettu 1992 diesel palava neste
- 10 m3 käyttöönotettu 2003 moottoripolttoöljy palava neste

Lisäksi

- 10 m3 käyttöönotettu 2010 urealiuos (adblue) ei luokiteltu

Adblue on seos, joka sisältää 32,5 % puhdasta ureaa ja 67,5 % demineralisoitua vettä. Polttonesteiden varastointimäärään ei ole tulossa muutoksia. Toiminnassa ei käytetä vettä. Kemikaalien käyttöturvallisuustiedotteet hakemuksen liitteenä.

Energian käyttö ja arvio käytön tehokkuudesta

Jakeluasematoiminnassa tarvitaan sähköenergiaa, joka hankitaan sähköpalveluja tarjoavan yrityksen verkosta. Energian käytössä pyritään mahdollisimman suureen tehokkuuteen. Sähköenergiaa kulutetaan arvion mukaan vuodessa 9400 kWh.

Neste Oyj on liittynyt elinkeinoelämän vapaaehtoiseen energiavaltaisen teollisuuden energiatehokkuussopimukseen kaudelle 2017 - 2025. Energiatehokkuussopimuksen mukaisesti Neste Oyj on sitoutunut energiatehokkuuden jatkuvaan parantamiseen ja aktiivisiin toimenpitein

LAPINLAHDEN KUNTA
Ympäristölautakunta
ASEMATIE 4
73100 LAPINLAHTI

PÄÄTÖS YMPÄRISTÖLUPAHAKEMUKSESTA

Kokouspäivämäärä 18.12.2024 (§ 63)

Päätös annettu julkipanon jälkeen 19.12.2024

Dnro 55/11.01.00/2024

vähentämään energiankulutustaan. Asemaverkostossa tämä tarkoittaa mm. LED-valaistukseen siirtymistä. Lisäksi Neste Markkinointi Oy on liittynyt lämmityspolttonesteiden energiatehokkuussopimukseen HÖYLÄ IV.

Vedensaanti ja viemärointi

Toiminnassa ei käytetä vettä.

Öljyiset jätevedet jakelualueelta ja täyttöpaikalta viemäroidään hallitusti 1 luokan öljynerottimen kautta sadevesiviemäriin, josta vedet johdetaan pohjavesialueen ulkopuolelle. Öljynerottimen jälkeen on näytteenotto/sulkuventtiilikaivo.

Polttonesteiden jakeluaseman säiliöt ja mittariketä on asennettu 2 mm paksuun HDPE-muovikalvosta rakennettuun suoja-altaaseen.

Jakeluaseman viemärointi on esitetty hakemuksen liitteenä olevassa lvi-asemapiirroksessa.

Arvio toimintaan liittyvistä ympäristöriskeistä, onnettomuuksien estämiseksi suunnitelluista toimista sekä toimista häiriötilanteissa

Riskienhallinnalla, mikä käsittää mahdollisten riskien tunnistamisen ja niihin varautumisen sekä teknisillä että toiminnallisilla ratkaisuilla, voidaan estää mahdollisten ympäristöhaittojen syntyminen. Toiminnassa noudatetaan ympäristönsuojelulain periaatteita. Neste Truck Lapinlahti -jakeluasemalle toteutetut suojausrakenteet on tarkoitettu estämään toiminnan vaikutuksia maaperään ja pohjaveteen.

Neste Truck Lapinlahti jakeluaseman toimintaa koskevat toimenpiteet ympäristöriskien ehkäisemiseksi on eritelty alla:

Päästöt ilmaan:

Jakeluasemilla merkittävimmän ympäristöriskin ilmaan aiheuttaa VOC-päästöt (VOC= volatile organic compounds, haihtuvat orgaaniset yhdisteet). VOC-päästöjä hallitaan niin kutsutulla bensiinihöyryjen talteenottojärjestelmän 1 ja 2-vaiheella täyttö- ja tankkaustapahtuman aikana käytössä olevalla kaasuntalteenottojärjestelmällä. Neste Truck Lapinlahti -jakeluasemalla ei jaeta bensiiniä, ainoastaan keskisileitä (dieseliä ja moottoripolttoöljyä). Aseman täyttö- ja jakelutoiminnasta ei siten aiheudu merkittäviä VOC-päästöjä.

Maaperä ja pohjavesi - jakeluasemalle toteutetut suojausrakenteet:

PÄÄTÖS YMPÄRISTÖLUPAHAKEMUKSESTA

Kokouspäivämäärä 18.12.2024 (§ 63)

Päätös annettu julkipanon jälkeen 19.12.2024

Dnro 55/11.01.00/2024

Jakeluasemalla on kolme polttonesteiden jakeluun tarkoitettua valmistusstandardin SFS 2736 mukaista maanalaista 2-vaippasäiliötä, 2x26m³ ja 1x10m³. Säiliöiden vaippojen välitila on kytketty glykolitoimiseen vuodonilmaisujärjestelmään ja hälytys on kytketty etävalvontaan 24/7. Tällöin ensisijaisen pidätysrakenteen rikkoutumisesta saadaan nopeasti hälytys ja voidaan ryhtyä tarvittaviin toimenpiteisiin. Molempien vaippojen rikkoutuminen on erittäin epätodennäköistä ja silloinkin vuotanut polttoneste kertyy laitteiston alla olevan toissijaisen suojarakenteen päälle. Maanalaiset polttonestesäiliöt sijaitsevat 2 mm paksun HDPE-muovikalvosta rakennetussa suoja-altaassa. Suoja-altaan alimmassa kohdassa on erillinen tarkkailukaivo K1, josta mahdolliset vedet tai ensisijaisen suojausrakenteen läpäissyt polttoneste on mahdollista pumpata öljyn- ja bensiininerottimeen tai poistaa imuautolla. Tarkkailukaivo on viemäröity öljynerottimeen. Säiliöillä on elektroninen pinnanmittausjärjestelmä, jota valvotaan varastovalvonnan toimesta. Säiliöiden täyttöyhteet on varustettu elektronisella ylitäytönestimillä ja sekoituksenestojärjestelmällä. Täyttöyhteet on sijoitettu erilliseen tiiviiseen täyttöputkien pidätyskaivoon, joista täytön yhteydessä mahdollisesti pääsevät roiskeet ovat kerättävissä talteen ja hävitettävissä asianmukaisesti. Jakeluasemalle on lisätty maanalainen kaksivaippainen ureasäiliö (adblue) vuonna 2010. Adblue-säiliö on tarkastettu vuonna 2023. Säiliön vaippojen välitila on kytketty paineilmatoimiseen vuodonilmaisujärjestelmään ja hälytys on kytketty etävalvontaan 24/7. Maanalainen adblue-säiliö sijaitsee 1 mm paksun HDPE-muovikalvosta rakennetussa suoja-altaassa. Lisäksi säiliön päällä on vastaava muovikalvo, jolloin putkisto sijaitsee kalvotuksen päällä. Suoja-altaan alimmassa kohdassa on erillinen tarkkailukaivo, joka on viemäröity tarkistuskaivoon (TK). Tarkistuskaivo on viemäröity öljynerottimeen. Säiliöllä on elektroninen pinnanmittausjärjestelmä, jota valvotaan varastovalvonnan toimesta.

Asemalla on hätä-seis-kytkin, joilla voidaan pysäyttää polttonestepumppujen toiminta jakelumittarilla tapahtuvan vahingon sattuessa. Lisäksi asemalla on imeytysainetta säilytyskaapissa sekä käsisammutin.

Putkistot ovat monimassamuoviputkia.

Polttonesteroiseiden pääseminen maaperään estetään moninkertaisella varmistuksella: Mikäli polttonesteroiseita syntyy, ohjautuu se täyttöpaikalle/jakelualueelle, josta se valuu edelleen hulevesien mukana hiekanerotuskaivosta öljyn- ja bensiininerottimeen, josta se kerätään määrääjain ja viedään asianmukaiselle käsittelylaitokselle. Tilanteessa, jossa polttoneste pääsisi päällysteen läpi, estää polttonesteen pääsyä maaperään tiivistysrakente, HDPE-tiivistysmuovikalvo (paksuus 2 mm). Tiivistysrakenteen päälle suotautuva tai kondensoituva vesi johdetaan öljyn- ja bensiininerottimen kautta sadevesiverkostoon.

Yhdistetyn täyttö- ja jakelualueen hulevedet johdetaan öljyn- ja bensiininerottimen kautta sadevesiverkostoon, joka purkaa pohjavesialueen

PÄÄTÖS YMPÄRISTÖLUPAHAKEMUKSESTA

Kokouspäivämäärä 18.12.2024 (§ 63)

Päätös annettu julkipanon jälkeen 19.12.2024

Dnro 55/11.01.00/2024

ulkopuolelle. Öljyn- ja bensiininerotin on 1-luokkaa, josta poistuvan veden hiilivetyttöisyys on alle 5 mg/l. Öljynerotin on vaihdettu 1-luokan erottimeksi 2014. Öljynerotinta huolletaan säännöllisesti, viimeisin koalisattorin pesu on tehty 2021, koalisattori pestään määräväleihin. Öljyn- ja bensiininerottimen jälkeen sijaitsee sulkuventtiilikaivo, joka on suljettavissa nopeasti ja näin estää mahdollisen suurehkon päästön kulkeutumisen edelleen sadevesiviemäriverkostoon. Öljyn- ja bensiininerotin on varustettu elektronisella hälytysjärjestelmällä, jota valvotaan 24/7.

Merkittävintä on se, että polttonesteiden varastointi- ja jakelulaitteet sijaitsevat tiivistysrakenteen yläpuolella.

Jakelu- ja täyttöpaikkaa ympäröivän muun piha-alueen hulevedet ohjataan kallistuksin sadevesikaivoihin, joista viemärointiä pitkin pohjavesialueen ulkopuolelle.

Ympäristöselvitykset polttonesteen jakeluasemien ympäristövaikutuksista:

Öljyalan Palvelukeskus Oy on teettänyt Golder Associates Oy:llä selvityksen maaperän pilaantuneisuudesta puretuilla jakeluasemilla (Selvitys maaperän pilaantuneisuuden arvioinnista puretuilla jakeluasemilla, Golder Associates Oy 7.11.2012, Liite 14A), jossa tutkittiin polttonesteen jakeluasemien KTM:n jakeluasemapäätöksen vaatimusten mukaisesti toteutettujen suojausrakenteiden toimivuutta. Selvitys toteutettiin siten, että asemien purkamisen ja rakenteiden poiston yhteydessä tarkastettiin maaperän tila jakelumittareiden, varastosäiliöiden ja öljynerottimien alueella. Selvityksestä ilmenee, että tutkituilla puretuilla polttonesteen jakeluasemilla ei havaittu rakenteiden purkamisen yhteydessä maaperässä PIMA-asetuksen (214/2007) kynnysarvon ylittäviä pitoisuuksia öljyhiilivetyjä.

Jakeluasemilla käytettävien suojamateriaalien toimittajat ovat ilmoittaneet, että HDPE-kalvo kestää maahan peitettynä jopa useita satoja vuosia (UV-suojattuna), ja että se kestää polttonesteitä enintään 20 °C lämpötiloissa. Lämpötila maan alla on hyvin vakaa ja matala (alle 10 °C). Selvitys jakeluasemalla ensisijaisessa ja toissijaisessa suojausrakenteessa käytettävästä HDPE-kalvon pitkäaikaiskestävyydestä on liitteenä 14B (TTY, Minna Leppänen). Suojarakenteina käytetystä muovikalvoista on hyvää pitkäaikaista käyttökokemusta kaatopaikkarakenteissa. Kalvojen käyttöikä selvästi ylittää jakeluaseman tavanomaisen elinkaaren, joksi voidaan arvioida esimerkiksi 50 vuotta.

Varautuminen:

1) Tekninen rakenne: Neste Truck Lapinlahti -jakeluaseman rakentamisessa on huomioitu jakeluasemastandardin SFS3352:2004 pohjavesialueille tarkoitettun

PÄÄTÖS YMPÄRISTÖLUPAHAKEMUKSESTA

Kokouspäivämäärä 18.12.2024 (§ 63)

Päätös annettu julkipanon jälkeen 19.12.2024

Dnro 55/11.01.00/2024

erityisrakennemallin vaatimuksia. Jakeluaseman hälytinlaitteet ovat ympärivuorokautisessa valvonnassa palvelutoimittajan valvomossa. Hälytyksen sattuessa valvomo ottaa yhteyttä asemanhoitajaan hälytyksen syyn selvittämiseksi. Jakeluasemalla toimii koulutuksen saanut asemanhoitaja, joka noudattaa huolto- ja kunnossapito-ohjelma vastuidensa mukaisesti. Valvontajärjestelmät ilmaisevat nopeasti vaaratilanteet, jolloin ehkäisevät toimenpiteet ovat mahdollisia. Näin ongelmatilanteet havaitaan nopeasti, jolloin vahinko voidaan ehkäistä kokonaan tai rajata se suojausrakenteiden sisälle, jolloin pohjaveden pilaantumista ei tapahdu.

2) Huolto- ja kunnossapito: Jakeluaseman ylläpito noudattaa Neste-asemaverkostolle laadittua huolto- ja kunnossapito-ohjelmaa. Ohjelma sisältää viikottaiset asemanhoidolliset tehtävät sekä säännölliset laitteistojen ennakkohuollot. Asemanhoitaja valvoo käynneillään jakeluaseman teknistä kuntoa ja ilmoittaa mahdollisista puutteista ja vioista vikailmoitukseen, joka palvelee 24/7. Jokaiselle asemalle tehdään vuosittainen laite-ennakkohuolto, jolla varmistetaan laitteiston ja hälytinlaitteiden tekninen kunto. Hälytysjärjestelmiä testataan säännöllisesti sekä laite-ennakkohuollon että erillisten tarkastuskäyntien yhteydessä. Öljynerottimien tyhjennystarve selvitetään vuosittain mittaamalla pinta- ja pohjalietteen määrä. Öljynerottimen koalisattori pestään määräväleihin. Seuraava pesu eräännyy 2024. Yleinen kuvaus huolto- ja kunnossapito-ohjelmasta on esitetty hakemuksen liitteessä.

3) Hätätilannevalmius: Asemalle on laadittu pelastussuunnitelma, jossa kartoitetaan vahinkotilanteita sekä toimenpiteitä. Poikkeavia tilanteita varten Nesteellä on ForHelp-palvelu, jonka kautta vikailmoituksen vastaanottaja voi nopeasti olla yhteydessä yhtiön päivystäjään, joka tarvittaessa käynnistää laajemmat toimenpiteet yhtiön sisällä ja koordinoi lisäresursseja sekä tiedottamista. Poikkeavissa tilanteissa asemalla tapahtuvassa toiminnassa noudatetaan pelastusviranomaisen ohjeita aina kun viranomaiset ovat paikalla. Pohjois-Savon pelastuslaitoksen Lapinlahden yksikkö sijaitsee n. 3,4 kilometrin etäisyydellä Neste Truck -jakeluasemasta. Lyhyt etäisyys ja hyvät tieyhteydet varmistavat hyvin nopean torjuntavalmiuden onnettomuustilanteiden varalta. Lähin ympärivuorokautisesti päivystävä pelastuslaitos sijaitsee Siilinjärvellä, n. puolen tunnin ajomatkan päässä.

Liikenne ja liikennejärjestelyt

Ei muutoksia nykyisiin liikennejärjestelyihin. Asemalla käy keskimäärin n. 84 tankkaajaa vuorokaudessa. Meluhaitta ei muutu nykyisestä valtatie liikenteen tai kiinteistölle ajon aiheuttamasta melusta. Kiinteistöllä sijaitseva Matin ja Liisan asema tarjoaa ammattiautoilijoille runsasta paikoitustilaa isoillekin autoille, ravintolapalveluita sekä taukutiloja ollen siten suosittu taukopaikka.

LAPINLAHDEN KUNTA
Ympäristölautakunta
ASEMATIE 4
73100 LAPINLAHTI

PÄÄTÖS YMPÄRISTÖLUPAHAKEMUKSESTA

Kokouspäivämäärä 18.12.2024 (§ 63)
Päätös annettu julkipanon jälkeen 19.12.2024
Dnro 55/11.01.00/2024

Selvitys ympäristöasioiden hallintajärjestelmästä

Neste markkinoinnilla on sertifioitu johtamisjärjestelmä, joka kattaa laatu (ISO 9001), ympäristö (ISO 14001) sekä työturvallisuusvaatimukset (OHSAS 18001). Sertifikaatti hakemuksen liitteenä.

Päästöt

Yhdistetyn jakelu- ja täyttöalueen hulevedet kulkevat hiekanerotuskaivojen sekä öljyn- ja bensiininerottimen kautta sadevesiviemäriin, joka purkaa pohjavesialueen ulkopuolelle.

Asemalla jaetaan ainoastaan keskitisleitä (diesel ja moottoripolttoöljy), siten VOC-päästöjä ei synny.

Jakeluasematoiminta ei aiheuta melua tai tärinää. Jakeluaseman ympäristössä aiheutuu melua liikenteestä.

Päästöjen vähentäminen ja puhdistaminen liittyy yleisesti laajamittaisempaan teolliseen toimintaan kuin mitä jakeluasematoiminta on. Esitetyssä jakeluasematoiminnassa ei synny päästöjä. Päästöjä ennaltaehkäistään hakemuksessa esitetyllä tavalla.

Jätteet

Öljyn- ja bensiininerottimen lietteen määrä ja hiekanerotuskaivojen hiekan ja sakan / lietteen määrä tarkastetaan kerran vuodessa ja tyhjenetään tarvittaessa. Lietettä ja hiekkaa ei kerry yleensä niin paljon, että tyhjennystarvetta olisi vuosittain. Keskimäärin lietettä ja hiekkaa kertyy yhteensä noin 0,4 - 0,6 tonnia vuodessa. Lietteet toimitetaan käsiteltäväksi asianmukaiseen vastaanottoipaikkaan. Tyhjennyksistä huolehtii Lassila & Tikanoja Oy.

Truck-asemalla on mittarikorokkeella sekajäteastia. Jäte on pääosin tankkaajien autostaan tyhjentämää sekajätettä.

Arvio parhaan käyttökelpoisen tekniikan (BAT) soveltamisesta

Polttonesteen jakeluasemille ei ole olemassa tomialakohtaista Euroopan Unionin laajuista BAT-referenssidokumenttia (BREF) eikä Suomessa ole laadittu jakeluasematoimintaan liittyvää kansallista BAT-raporttia. Ympäristönsuojelulain 527/2014 mukaan parhaan käyttökelpoisen tekniikan (Best Available Technology, BAT) soveltamisella tarkoitetaan sitä, että ympäristön kannalta tehottomampi ja heikompi tekninen ratkaisu korvataan vahvemmalla ja ympäristönsuojelullisesti tehokkaammalla, ympäristölupamääräysten perustaksi soveltuvalla ratkaisulla, jos se teknisesti ja taloudellisesti on mahdollista. Neste Truck Lapinlahti jakeluaseman

PÄÄTÖS YMPÄRISTÖLUPAHAKEMUKSESTA

Kokouspäivämäärä 18.12.2024 (§ 63)

Päätös annettu julkipanon jälkeen 19.12.2024

Dnro 55/11.01.00/2024

suojausrakenteet on toteutettu rakentamisajan vaatimusten mukaisesti huomioiden osittain 2004 voimaan tullutta jakeluasemastandardia SFS3352.

Viimeisin jakeluasemastandardin SFS3352 päivitys on tehty 2014, jossa on määritelty pohjavesialueille rakennettavan jakeluaseman rakennemalli 7. Neste Truck Lapinlahti on rakennettu vuonna 2003, jonka jälkeen standardia on uusittu 2010 sekä 2014 ja voimaan on tulleet uusia vaatimuksia. Merkittävimmät uudet vaatimukset ovat mm.

- alimman kalvon alle mineraalinen tiivistysmateriaali (bentoniittimatto)
- kaksoisvaipallinen öljynerotin ja putkitus sulkuventtiiliin saakka
- putkistot välitilanvalvonnalla varustettuja kaksoisvaippaputkia.

Neste Truck Lapinlahti -aseman rakentamisen aikana on huomioitu pohjaveden suojelemiseksi kaksoispidätyksen periaate sijoittamalla polttonestejakelurakenteet 2 mm paksuisesta HDPE-lalvosta rakennettuun suoja-altaaseen. Putkistot ovat monimassamuoviputkia, joissa on kerroksellinen rakenne. Tehtyjen pohjavesitutkimustulosten perusteella voidaan todeta, että suojaustoimet ovat olleet riittäviä eikä pohjavedessä ole merkkejä Truck-aseman toiminnasta aiheutuneesta pilaantumasta. Muuttuneiden standardien vaatimuksia ei sovelleta takautuvasti.

Arvio päästöjen vähentämistoimien ristikkäisvaikutuksista

Päästöjen vähentäminen ei aiheuta ristikkäisvaikutuksia.

Arvio toiminnan vaikutuksista ympäristöön

Jakeluaseman toiminnalla ei arvioida olevan vaikutuksia alueen yleiseen viihtyisyyteen eikä ihmisten terveyteen.

Jakeluaseman toiminnalla ei arvioida olevan vaikutuksia alueen luontoon, luonnonsuojeluarvoihin eikä rakennettuun ympäristöön.

Jakeluaseman toiminnalla ei arvioida olevan vaikutuksia alueen vesistöihin eikä niiden käyttöön.

Jakeluaseman toiminnalla ei arvioida olevan merkittäviä vaikutuksia ilmaan. Asemalla ei synny lastauksen tai tankkauksen aikana talteenotettavia bensiinihöyryjä.

Toiminnasta ei aiheudu merkityksellisiä päästöjä maaperään eikä pohjaveteen, jolloin haitallisia ympäristövaikutuksia ei synny. Pohjavesitarkkailun perusteella raskaan liikenteen jakeluasematoiminnasta ei ole ollut vaikutuksia alueen pohjaveteen.

PÄÄTÖS YMPÄRISTÖLUPAHAKEMUKSESTA

Kokouspäivämäärä 18.12.2024 (§ 63)
Päätös annettu julkipanon jälkeen 19.12.2024
Dnro 55/11.01.00/2024

Jakeluaseman toiminta ei aiheuta melua tai tärinää. Jakeluaseman ympäristössä aiheutuu melua liikenteestä.

Jakeluasematoiminta ei ole sellaista toimintaa, jota pitäisi arvioida ympäristövaikutusten arviointimenettelystä annetun lain 468/1994 mukaan.

Tarkkailu ja raportointiKäyttötarkkailu

Asemanhoitaja on perehdytetty asemanhoitoon sekä hänellä on käytössään ohjeet palo- ja vuototilanteiden varalle. Asemanhoitaja suorittaa laitteiden ja varusteiden tarkkailua säännöllisesti sopimuksessa määritellyn tehtäväluettelon mukaisesti. Tällä hetkellä vastuuhoidajana toimii Liikenneaseman kauppias Jouni Majala.

Asemalla tehdään lisäksi säännöllisesti laite-ennakkohuolto, jossa tarkastetaan rakenteiden kunto ja testataan hälytyksiä. Säiliöt tarkastetaan määrävlein.

Päästötarkkailu

Toiminta ei ole sellaista, joka synnyttäisi tarkkailtavia päästöjä. Viemäroitävän veden pitoisuutta on seurattu vuoden 2014 ympäristöluvan ehtojen mukaisesti kerran vuodessa ottamalla näyte näytteenotto- ja sulkuventtiilikaivosta. Tulokset on esitetty vuosiyhteenvedossa.

Vaikutustarkkailu

Jakeluasematoiminnasta ei aiheudu merkityksellisiä päästöjä ympäristöön.

Käyttötarkkailu sisältää asemahoitajan suorittamat tehtäväluettelon mukaiset asemanhoidolliset tehtävät sekä erikseen palvelutoimittajien suorittamat testaukset, tarkastukset sekä kunnossapitotyöt. Säännöllisillä tarkastuksilla ja valvonnalla varmistetaan järjestelmien toimivuus ja siten estetään päästöt ja niiden vaikutukset. Hakemuksen liitteenä yleinen kuvaus huolto- ja kunnossapitotoiminnasta.

Jakeluasemalla on I luokan öljynerotin, josta poistuvan veden hiilivetypitoisuus on alle 5 mg/l.

Jakeluasemalla noudatetaan voimassa olevan ympäristöluvan ehtojen mukaista tarkkailuvelvoitetta tarkkailemalla pohjaveden laatua säännöllisesti otettavin näyttein.

Raportointi ja tarkkailuohjelmat

LAPINLAHDEN KUNTA
Ympäristölautakunta
ASEMATIE 4
73100 LAPINLAHTI

PÄÄTÖS YMPÄRISTÖLUPAHAKEMUKSESTA

Kokouspäivämäärä 18.12.2024 (§ 63)

Päätös annettu julkipanon jälkeen 19.12.2024

Dnro 55/11.01.00/2024

Kirjanpito toteutetaan asetuksen 314/2020 mukaisesti ja raportointi ympäristönsuojeluviranomaiselle tehdään ympäristöluvan lupaehtojen mukaisesti.

Jakeluasemalle on laadittu pohjaveden tarkkailuohjelma, jota on noudatettu vuodesta 2014. Vuoden 2022 tarkkailuraportti historiatietoineen on hakemuksen liitteenä. Pohjavesitarkkailu on sisältänyt pohjavesiputket PVP3 ja 101. Vuonna 2023 tehdyn maaperä- ja pohjavesiselvityksen yhteydessä kiinteistön alueelle asennettiin kolme uutta pohjavesiputkea. Näistä yksi esitetään lisättävän vuosittain tehtävään velvoitetarkkailuun.

LUPAHAKEMUKSEN KÄSITTELY

Vireille tulo

Hakemus on tullut vireille 31.1.2024.

Lupahakemuksesta tiedottaminen

Kuulutus hakemuksen vireilläolosta on ollut nähtävillä 5.2.-6.3.2024 ja hakemuksen täydentämisen jälkeen uudelleen 29.10.-5.12.2024 Lapinlahden kunnan kotisivuilla. Hakemusasiakirjat ovat olleet nähtävillä Lapinlahden kunnan nettisivuilla osoitteessa www.lapinlahti.fi. Tieto hakemuksesta on julkaistu Matti ja Liisa Lehdessä. Hakemuksen vireilläolosta on annettu tieto erikseen kirjeellä naapurikiinteistöjen haltijoille.

Muistutukset 5.2.-6.3.2024

Hakemuksesta ei saapunut muistutuksia kuulutusajalla 5.2.-6.3.2024.

Pyydetty lausunnot

Hakemuksesta on pyydetty 5.2.2024 lausunto Siilinjärven ympäristöterveyslautakunnalta.

Siilinjärven ympäristöterveyspalvelut 6.3.2024:

Lausunto Neste Markkinointi Oy:n Neste Truck Lapinlahti -jakeluaseman ympäristölupahakemuksesta

PÄÄTÖS YMPÄRISTÖLUPAHAKEMUKSESTA

Kokouspäivämäärä 18.12.2024 (§ 63)

Päätös annettu julkipanon jälkeen 19.12.2024

Dnro 55/11.01.00/2024

Lapinlahden kunnan ympäristölautakunta on pyytänyt Siilinjärven ympäristöterveyspalveluilta Lapinlahden kunnan terveydensuojeluviranomaisen lausuntoa Neste Markkinointi Oy:n Neste Truck Lapinlahti -jakeluasemaa koskevasta ympäristölupahakemuksesta.

Neste Markkinointi Oy hakee 10 vuoden määräaikaista ympäristölupaa jatkaa Neste Truck Lapinlahti -jakeluaseman toimintaa. Neste Truck Lapinlahti -jakeluasema sijaitsee 1E luokan Haminämäki-Humppi pohjavesialueella (0840202) ja pohjaveden muodostumisalueella.

Lausunto on pyydetty antamaan 6.3.2024 mennessä.

Hakemuksesta poimittua

Neste Truck Lapinlahti -polttonesteiden jakeluasema sijaitsee Lapinlahden kunnassa, Matin ja Liisan Aseman yhteydessä kiinteistöllä 402-412-21-209, osoitteessa Kuopiontie 210, Lapinlahti. Neste Markkinointi Oy on harjoittanut polttonesteiden jakelutoimintaa kyseisellä paikalla vuodesta 1992.

Miehittämätön Neste Truck Lapinlahti polttonesteiden jakeluasema on raskaiden ja muiden hyötyajoneuvojen tankkauspaikka, jossa polttonesteitä jaetaan korttiautomaatilla 24/7.

Jakeluasemalla on mittarikenttä jakelumittareineen ja katoksineen, täyttöpaikka sekä neljä maanalaista kaksoisvaippasäiliötä. Maanalaisista säiliöistä on kaksi 26 m³ säiliötä dieselille, yksi 10 m³ säiliö moottoripolttoöljylle ja yksi 10 m³ säiliö urealle (Adblue). Polttonesteiden kokonaisvarastointimäärä on 62 m³ ja urean 10 m³. Adblue-säiliö on lisätty alueelle vuonna 2010.

Polttonesteiden jakeluasema sijaitsee 1E luokan Haminämäki-Humppi pohjavesialueella (0840202), pohjaveden muodostumisalueella. Haminämäki-Humppi pohjavesialueen keskellä sijaitsee Haminämäen pohjavedenottamo, jossa pohjavesi pumpataan yhdestä siiviläputkikaivosta. Pohjavedenottamosta on lupa ottaa vettä maksimissaan keskimäärin 2000 m³/vrk, keskimääräinen vedenotto on ollut n. 500 m³/vrk. Jakeluasema ei sijaitse vahvistetulla vedenottamon lähisuojavyöhykkeen alueella.

Poimintoja Geologian Tutkimuskeskuksen rakenneselvityksestä

Geologian Tutkimuskeskuksen tekemän Geologisen rakenneselvityksen (28.8.2017) Haminämäki-Humpin pohjavesialueen geologinen rakennetutkimus ja pohjavesien virtausmallinnus Lapinlahdella mukaan "Pohjavedenpinta alueella on korkeimmillaan pohjavesialueen etelä- ja keskiosissa laajoilla alueilla noin tasossa + 93 - 95 m mpy, josta se laskee pohjoista kohti lyhyellä matkalla tasolle noin +85 - 86 m mpy eli Onkiveden pinnan tasoon. Alueella muodostuvat pohjavedet purkautuvat pohjoisessa Kunnanrannan alueella Onkiveden Lapinlahteen sekä alueen keskiosissa Valkeisen kautta itään Savonjärveen. Alueen länsiosissa muodostuma rajautuu hienorakesiin sedimentteihin (hieta, hiesu) ja pohjavesien virtaus ja purkautuminen siihen

PÄÄTÖS YMPÄRISTÖLUPAHAKEMUKSESTA

Kokouspäivämäärä 18.12.2024 (§ 63)

Päätös annettu julkipanon jälkeen 19.12.2024

Dnro 55/11.01.00/2024

suuntaan on heikkoa. Myöskään pohjavesivirtausta etelän suuntaan Onkiveden Pajulahteen (kaatopaikan/Paskosuon alueen kautta) ei voida osoittaa, joten pohjavesien päävirtaussuunta on tutkimusalueen eteläosasta kohti pohjoista.”

Rakenneselvityksen yhteenvedossa sanotaan: Pohjaveden virtaus suuntautuu harjun pituussuunnassa aivan eteläosasta alkaen kohti pohjoista ja Lapinlahden taajamaa. Haminamäen ottamon kaivolle pohjavedet virtaavat pääasiassa etelän suunnasta sillä pohjoisen suunnasta virtausta ahdistaa joko kallio tai moreeniselänne, joka nousee pohjavesipinnan tuntumaan ja yläpuolelle. Eteläosassa Valkeisen, mikroautoradan ja VR:n montun alueella olevan korkeahkon kallioalueen tarkempi sijoittuminen ja asema suhteessa pohjavedenpintaan jäi hiukan avoimeksi ja se vaikuttaa pohjavesien virtaukseen etelän suunnasta vedenottamolle. Mikäli alueella on selkeä kalliokohouma, aiheuttaa se käytännössä sen, että pohjavesiä pääsee helpommin virtaamaan taimitarha-alueen suunnasta pohjoiseen vedenottamoa kohti. Ajatusta tukee myös alueen havaintoputkista tehdyt torjunta-ainehavainnot ja se että pohjavedenottamon pumppausmäärien puolittaminen (noin 1000 -> 500 m³/d) on vähentänyt ottamon veden ja myös välialueen havaintoputkien torjunta-ainepitoisuuksia.

GTK:n rakenneselvityksessä tehtyjen virtausmallinnusten simulaatiotulosten mukaan Haminamäen pohjavedenottamon vedenoton imuvaikutus ulottuu 490 m³/vrk otolla maksimissaan noin 850 metrin etäisyydelle ottamosta eteläkaakkoon Matin ja Liisan aseman pohjoispuolelle. Ottomäärällä 800 m³/vrk imuvaikutus (kaappausalue) ulottuu maksimissaan noin 1.2 kilometrin etäisyydelle ottamosta eteläkaakkoon Matin ja Liisan asemalle saakka ja 1000 m³/vrk ottomäärällä ottamon imuvaikutus ulottuu maksimissaan noin 1.5 kilometrin etäisyydelle ottamosta eteläkaakkoon motocross radalle ja sen eteläpuolisille sora- ja hiekkasuonalueille saakka sekä osin taimitarhan peltoalueen pohjoisitäreunamille saakka. Rakenneselvityksessä saatujen virtausmallinnustulosten mukaan pohjavedenpinnan tason yleinen vietto ja virtaussuunnat ovat Lapinlahden virtausmallinnusalueella kaikilla kolmella ottomäärällä simuloitaessa mallin kaakkoisosista (taimitarhan kaakkoispuoli) kohden luodetta ja Lapinlahtijärveä.

Poiminta Itä-Suomen vesioikeuden päätöksestä

Itä-Suomen vesioikeus on vahvistanut (päätös 20.5.1987 N:o 4/Ym I/87) Haminamäen pohjavedenottamolle suoja-alueet. Vesioikeuden päätöksen mukaan Honkaniemen ja Haminamäen pohjavedenottamoiden yhteisellä kaukosuojavyöhykkeellä on kiellettyä: ”a) Ilman vesioikeuden lupaa - -sekä uusien huoltoasemien - - perustaminen. b) Uusien yli 10 m³:n öljysäiliöiden tai muiden pohjavedelle vaarallisten nesteiden säiliöiden perustaminen. c) - -. d) - -. e) Kemiallisten vesakontorjunta, väkilannoitteiden, torjunta-aineiden tai muiden vastaavien pohjavedelle vaarallisten aineiden varastointi ja käsittely muissa kuin tiiviillä lattialla varustetuissa katetuissa tiloissa tai vastaavalla tavalla suojattuna sekä --.”

PÄÄTÖS YMPÄRISTÖLUPAHAKEMUKSESTA

Kokouspäivämäärä 18.12.2024 (§ 63)
Päätös annettu julkipanon jälkeen 19.12.2024
Dnro 55/11.01.00/2024

Terveydensuojeluviranomaisen lausunto

Neste Truck Lapinlahti -polttonesteiden jakeluasema sijaitsee 1E-luokan Haminämäki-Humppi pohjavesialueella (0840202), pohjaveden muodostumisalueella.

Haminämäki-Humppi pohjavesialueella sijaitsee yksi Lapinlahden kunnan alueelle vettä toimittavista pohjavedenottamoista, Haminämäen pohjavedenottamo. Neste Truck Lapinlahti -polttonesteiden jakeluasema sijaitsee vahvistetulla Honkaniemen ja Haminämäen pohjavedenottamoiden yhteisellä kaukosuojavyöhykkeellä. Haminämäen pohjavedenottamolta on matkaa eteläkaakossa sijaitsevalle Neste Truck Lapinlahti -polttonesteiden jakeluasemalle noin 1,2 kilometriä.

Kun tarkastellaan Geologian Tutkimuskeskuksen tekemässä rakenneselvityksessä esitettyjä vedenjohtavuusvyöhykkeitä, Neste Truck Lapinlahti -polttonesteiden jakeluasema sijaitsee erittäin hyvin vettä johtavalla vedenjohtavuusvyöhykkeellä.

Mahdollisessa onnettomuustapauksessa tai öljy- tai kemikaalivahingossa pienetkin maaperään päässeet haitta-ainepitoisuudet voivat päästä pohjaveteen ja siten tehdä pohjavedestä käyttökeltotonta.

Ihminen aistii vedestä jo erittäin pienen pitoisuuden polttoainetta, paljon pienemmän kuin sen terveyshaittaa aiheuttava pitoisuus on. Vähäinkin määrä polttoainetta pohjavedessä, mikä aistitaan talousvedessä polttoaineen hajuna tai makuna, tekee talousvedestä käyttökeltotonta talousvetenä käytettäväksi.

Haminämäen pohjavedenottamolla on lupa ottaa vettä 2000 m³ vuorokaudessa, Vesioikeuden lupa N:o 61/Va/81, 1.10.1981. Haminämäen pohjavedenottamolta pumpattiin vettä vuonna 2023 keskimäärin 660 m³ vuorokaudessa. Haminämäen pohjavedenottamolla veden pumppausmäärää rajoitetaan laitoksen tarvitsemasta ottomäärästä ja pohjavedenottamon vedenottoluvassa määritetystä enimmäisottomäärästä pohjavedenottamon vedessä havaittujen torjunta-aineiden takia. Pohjaveden ottomäärää rajoitetaan, koska torjunta-ainepitoisuuksien on havaittu kasvavan vedenottamon pumppausmäärän noustessa. Pumppausmäärää rajoittamalla torjunta-aineiden pitoisuudet ovat pysyneet alhaisina, alle talousvedelle asetettujen laatuvaatimusten. Pohjavedessä havaitut torjunta-aineet ovat lähtöisin jo aikaa sitten toimintansa lopettaneelta taimitarhalta. Taimitarhalta on sijainnut Neste Truck Lapinlahti -polttonesteiden jakeluaseman etelä puolella.

Pohjavedelle haitallisten aineiden varastointi ja jakeluasematoiminta pohjavesialueella lisäävät aina riskiä pohjaveden laadun muutoksille.

PÄÄTÖS YMPÄRISTÖLUPAHAKEMUKSESTA

Kokouspäivämäärä 18.12.2024 (§ 63)

Päätös annettu julkipanon jälkeen 19.12.2024

Dnro 55/11.01.00/2024

Polttonestejakelutoiminnan jatkaminen pohjavesialueella lisää riskiä haitallisten aineiden pääsulle maaperään ja pohjaveteen. Terveysturvaviranomaisen näkemyksen mukaan tällaisia riskitekijöitä ei tule lisätä vedenhankinnan kannalta tärkeällä pohjavesialueella. Haminamäen pohjavedenottamon toiminnan turvaaminen myös tulevaisuudessa on tärkeää. Terveysturvaviranomaisen näkemyksen mukaan ympäristölupaa Neste Truck Lapinlahti polttoaineiden ja urean varastoinnille ja jakelutoiminnan jatkamiselle ei tule myöntää vedenhankinnan kannalta tärkeällä Haminämäki-Humppi pohjavesialueella.

Hakemuksesta on pyydetty 5.2.2024 lausunto Pohjois-Savon ELY-keskukselta.

Pohjois-Savon ELY-keskus 8.4.2024:

Lausunto Neste Markkinointi Oy:n ympäristölupahakemuksesta koskien Neste Truck Lapinlahti -jakeluasemaa

Neste Markkinointi Oy hakee 10 vuoden määräaikaista ympäristölupaa olemassa olevan Neste Truck Lapinlahti jakeluaseman toiminnan jatkamiseksi. Asemalle on myönnetty määräaikainen ympäristölupa 16.4.2014, joka on voimassa 31.12.2024 saakka. Lupahakemuksessa esitetään toiminnan jatkamista nykyrakentein.

Neste Truck Lapinlahti -polttonesteiden jakeluasema sijaitsee Lapinlahden kunnassa, Matin ja Liisan Asema Oy:n liikenneaseman yhteydessä Ollikkalan kylässä osoitteessa Kuopiontie 210, Lapinlahti. Neste Markkinointi Oy on harjoittanut polttonesteiden jakelutoimintaa kyseisellä paikalla vuodesta 1992. Miehittämättömältä Neste Truck -asemalta myydään polttonestettä 24 h vuorokaudessa. Asema on raskaiden ja muiden hyötyajoneuvojen tankkauspiste.

Jakeluasemalla on mittarikenttä jakelumittareineen ja katoksineen, täyttöpaikka sekä neljä maanalaista kaksoisvaippasäiliötä: kaksi 26 m³ säiliötä dieselille, yksi 10 m³ säiliö moottoripolttoöljylle sekä yksi 10 m³ säiliö urealle (Adblue). Polttonesteiden kokonaisvarastointimäärä on 62 m³.

Kiinteistöllä on harjoitettu polttonesteen jakelutoimintaa raskaan liikenteen jakeluasemalla vuodesta 1992 alkaen. Asemarakenteita on uusittu 2003 tekemällä ns. KTM-muutostyöt, jolloin jakeluaseman sijaintia muutettiin ja parannettiin säiliöalueen sekä yhdistetyn jakelualueen/täyttöpaikan suojaustekniikkaa. Toimintaa on harjoitettu rakentamisajankohtana ja aseman muutostöiden aikana voimassa olleiden säädösten mukaisesti kuitenkin niin, että aseman rakenteet on sijoitettu HDPE-kalvosta tehtyyn allastukseen. Adblue-säiliö on alueelle lisätty 2010. Moottoripolttoainesäiliö on tarkastettu vuonna 2019 ja dieselsäiliöt vuonna 2023.

Pohjois-Savon ELY-keskus lausuu asiasta seuraavaa:

PÄÄTÖS YMPÄRISTÖLUPAHAKEMUKSESTA

Kokouspäivämäärä 18.12.2024 (§ 63)

Päätös annettu julkipanon jälkeen 19.12.2024

Dnro 55/11.01.00/2024

Lupahakemuksen mukainen toiminta sijoittuu 1E -luokan Haminämäki-Humpin pohjavesialueen (0840202) pohjaveden muodostumisalueelle. Pohjavesialueella sijaitsee Haminämäen vedenottamo. Vedenottamolla on voimassa oleva suoja-aluepäätös vuodelta 1987. Jakeluasema sijoittuu vedenottamon suoja-aluepäätöksen kaukosuojavyöhykkeelle. Vedenottamosta on lupa ottaa pohjavettä maksimissaan keskimäärin 2000 m³/vrk, keskimääräinen vedenotto on ollut viime vuosina noin 500 m³/vrk.

Pohjavesialueella on tehty useita pohjavesitutkimuksia, joista viimeisin laaja tutkimus on vuonna 2017 valmistunut Haminämäki-Humpin pohjavesialueen rakennetutkimus ja pohjavesien virtausmallinnus. Lupahakemuksessa on lisäksi esitetty toiminta-alueen maaperän ja pohjaveden nykytilaselvitys.

Edellä mainitun rakennetutkimuksen ja pohjaveden virtausmallinnuksen perusteella ELY-keskus on vuonna 2018 uudelleen luokitellut ja rajannut Haminämäki-Humpin pohjavesialueen.

Olemassa olevan tutkimustiedon perusteella pohjaveden päävirtaussuunta on etelästä pohjoiseen. Pohjavesialueen virtauskuva ei ole yksiselitteinen, mutta tutkimustiedon perusteella voidaan todeta, ettei jakeluasema-alueen ja vedenottamon välissä ole pohjavettä pidättäviä maakerroksia tai kalliokynnyksiä. Pohjavesi virtaa jakeluasema-alueelta kohti vedenottamoa.

Toiminnan pohjavesivaikutuksia on seurattu voimassa olevan ympäristöluvan mukaisesti. Pohjavedenlaadun seurannassa on todettu yksittäisiä haitta-ainepitoisuuksia pohjavedestä. Lisäksi toiminnan vaikutuksia on seurattu jakeluasema-alueen hulevesikaivosta. Hulevesikaivosta otetuissa näytteissä esiintyy öljyhiilivetyjä sekä VOC-yhdisteitä.

ELY-keskus toteaa, että ympäristönsuojelulaki ei sinänsä sisällä kieltoa sijoittaa polttonesteiden jakeluasemaa tärkeälle pohjavesialueelle. ELY-keskus pitää kuitenkin nykyistä jakeluaseman sijaintipaikkaa yleisesti ottaen ongelmallisena pohjavesien suojelun näkökulmasta. Ympäristön pilaantumisen vaaraa aiheuttavan toiminnan sijoituspaikan soveltuvuutta arvioitaessa tulee YSL 11 §:n mukaan ottaa huomioon muun muassa vaikutusalueen herkkyys ympäristön pilaantumiselle. Vaikutusalueen herkkyyteen liittyvinä seikkoina otetaan huomioon esimerkiksi alueen maaperään, kasvillisuuteen ja pohjavesiolosuhteisiin liittyvät ominaispiirteet. Ympäristöluvan myöntämisen edellytyksiä koskevassa YSL 49 §:ssä on tarkemmin säädetty myös sijaintiin liittyvistä tekijöistä.

Ympäristönsuojelulain (527/2014, YSL) 17 §:n (pohjaveden pilaamiskielto) mukaan ainetta tai energiaa ei saa panna tai johtaa sellaiseen paikkaan tai käsitellä siten, että tärkeällä tai muulla vedenhankintaan soveltuvalla pohjavesialueella pohjavesi voi käydä terveydelle vaaralliseksi tai sen laatu voi muutoin olennaisesti huonontua, tai toisen kiinteistöllä oleva pohjavesi voi käydä terveydelle vaaralliseksi tai kelpaamattomaksi tarkoitukseen, johon sitä

PÄÄTÖS YMPÄRISTÖLUPAHAKEMUKSESTA

Kokouspäivämäärä 18.12.2024 (§ 63)
Päätös annettu julkipanon jälkeen 19.12.2024
Dnro 55/11.01.00/2024

muutoin voitaisiin käyttää taikka toimenpide vaikuttamalla pohjaveden laatuun muutoin voi loukata yleistä tai toisen yksityistä etua.

ELY-keskuksen näkemyksen mukaan jakeluaseman toiminnasta aiheutuvaa pohjaveden pilaantumisen vaaraa ei näissä oloissa ja hakemuksessa esitetyillä suojausratkaisuilla ole mahdollista ehkäistä niin, ettei toiminnasta ennalta arvioiden aiheutuisi YSL 17 §:ssä tarkoitettua pohjaveden pilaamiskiellon vastaista seurausta.

YSL 49 §:n 4 kohdan mukaan luvan myöntämisen edellytyksiä ei ole, mikäli toiminta saattaa aiheuttaa erityisten luonnonolosuhteiden huonontumista taikka vedenhankinnan tai yleiseltä kannalta tärkeän muun käyttömahdollisuuden vaarantumista toiminnan vaikutusalueella.

ELY-keskus toteaa näkemyksensä, että koska toiminta aiheuttaa pohjaveden suojaustoimenpiteistä huolimatta riskin pohjavesialueen pohjaveden laadun heikkenemiselle ja alueen vedenhankinnalle, ei lupahakemuksen mukainen toiminta täytä luvan myöntämisen edellytyksiä. Lisäksi ELY-keskus toteaa, että jakeluaseman alueen hulevesien hallinnasta esitettyä selvitystä voidaan pitää puutteellisena. Pohjavesialueen rajausten muututtua jakeluaseman alueen hulevedet purkautuvat pohjavesialueen muodostumisalueelle avo-ojaan. Pohjaveden pilaantumisriskin kannalta myös hulevesien hallinta on keskeinen kysymys. Ympäristöluvan myöntämisen edellytyksiä ei kuitenkaan ELY-keskuksen näkemyksen mukaan tässä tapauksessa olisi olemassa, vaikka hulevedet saataisiin johdettua riskittä pohjavesialueen ulkopuolelle.

Edellä mainituin perustein ELY-keskus katsoo, että ympäristölupaa ei tule toiminnalle myöntää.

Hakijan kuuleminen

Hakijalta pyydettiin 10.4.2024 vastine saapuneisiin lausuntoihin. Hakija pyysi 16.4.2024 lisäaikaa vastineen antoa varten 30.8.2024 saakka tehdä tarkempia selvityksiä vastineissa esitettyihin olosuhteisiin sekä teknisiin ratkaisuihin liittyen.

Hakija ilmoitti 29.8.2024, että ei anna vastinetta annettuihin lausuntoihin vaan pyytää lupakäsittelyn peruuttamista selvittääkseen lisää maaperä- ja pohjavesiolosuhteita sekä mahdollisuutta aseman suojausrakenteiden parantamiseksi ja toimittavansa mahdollisesti uuden lupahakemuksen käsittelyyn. Hakija ilmoitti 27.9.2024 jakeluaseman toiminnan ja polttonesteiden varastoinnin keskeyttämisestä.

Hakija peruutti 8.10.2024 lupakäsittelyn peruuttamispyynnön ja polttonesteiden varastoinnin keskeyttämis- ilmoituksen.

LAPINLAHDEN KUNTA
Ympäristölautakunta
ASEMATIE 4
73100 LAPINLAHTI

PÄÄTÖS YMPÄRISTÖLUPAHAKEMUKSESTA

Kokouspäivämäärä 18.12.2024 (§ 63)
Päätös annettu julkipanon jälkeen 19.12.2024
Dnro 55/11.01.00/2024

Hakija täydensi ympäristölupahakemusta 17.10.2024 ja esitti väliraportin Matin ja Liisan aseman pohjavesitutkimuksista (*Suomen pohjavesitekniikka Oy, 2.10.2024*).

Hakemuksen täydentäminen

Hakijan täydennys 17.10.2024:

Neste Truck Lapinlahti (2513)

YMPÄRISTÖLUPAHAKEMUKSEN TÄYDENTÄMINEN

Neste Markkinointi Oy on jättänyt 30.1.2024 ympäristölupahakemuksen Lapinlahden kunnan ympäristönsuojeluun koskien Neste Truck Lapinlahti - jakeluaseman toiminnan jatkamista määräaikaisen ympäristöluvan päätyttyä 31.12.2024. Lupaa on haettu muutoksenhausta huolimatta.

Neste markkinointi Oy täydentää lupahakemustaan seuraavasti:

1 Neste Markkinointi Oy hakee yhden vuoden määräaikaista ympäristölupaa lupahakemuksessa esitetyn 10 vuoden sijaan toiminnan jatkamiselle (Lupahakemus kohta 1 Toiminta, jolle lupaa haetaan). Määräaikaisen toiminnan suunniteltu aloittamis- ja lopettamisajankohta olisi 1.1.2025 – 31.12.2025 (Lupahakemus kohta 9 Uuden tai muutetun toiminnan aloittamisajankohta)

Neste Markkinointi Oy on teettänyt kiinteistön alueella selvityksiä tarkemman kuvan saamiseksi pohjavesialueen olosuhteista sekä maaperästä. Selvityksiä toteutetaan vaiheittain ja kaikkien selvitysten tulokset ovat käytettävissä alkukesään 2025 mennessä.

Neste Markkinointi Oy on selvittänyt jo ennen lupahakemuksen jättöä myös muita mahdollisia liikepaikkoja, mitkä soveltuisivat polttonesteiden jakelukäyttöön pohjavesialueen ulkopuolella. Lupahakemuksen jättövaiheessa sopivia kohteita ei ollut tarjolla. Selvitykset jatkuvat edelleen huomioiden mahdollisten kiinteistöjen rakennettavuus, liikennöintijärjestelyt sekä kaavallinen soveltuvuus. Mikäli sopivaa uutta sijoituspaikkaa ei löydetä haettavan uuden luvan voimassaoloaikana. hakija tulee arvioimaan uudelleen mahdolliset lisäsuojaustarpeet ja tekee asiasta esityksen.

Neste Truck Lapinlahti - aseman rakentamisen aikana 2003 on huomioitu pohjaveden suojelemiseksi kaksoispidätyksen periaate sijoittamalla polttonestejakelurakenteet 2mm paksuisesta HPDE-kalvosta rakennettuun suoja-altaaseen. Putkistot ovat monimassamuoviputkia, joissa on kerroksellinen rakenne. Tehtyjen pohjavesinäytteistysten perusteella voidaan todeta, että suojaustoimet ovat olleet riittäviä eikä pohjavedessä ole merkkejä Truck - aseman toiminnasta aiheutuneesta pilaantumasta. Truck - asemalla jaetaan ainoastaan diesel -polttoainetta.

PÄÄTÖS YMPÄRISTÖLUPAHAKEMUKSESTA

Kokouspäivämäärä 18.12.2024 (§ 63)
Päätös annettu julkipanon jälkeen 19.12.2024
Dnro 55/11.01.00/2024

2 Täydennetyt tiedot pohjavesiolosuhteista (Lupahakemuksen kohta 6 Tiedot toiminnan sijaintipaikasta. ympäristöolosuhteista, ympäristön laadusta)

Neste Markkinointi Oy on teettänyt lisäselvityksiä pohjavesiolosuhteista jakeluaseman alueella ja ensimmäinen väliraportti on valmistunut 2.10.2024 (Liite 1 Pohjavesitutkimukset Lapinlahdella, Matin ja Liisan asemalla 2024 - väliraportti).

Tehdyissä tutkimuksissa kiinteistön alueen pohjavesivirtauksista voidaan todeta tässä vaiheessa seuraavaa: Virtauskuvan perusteella vedenjakaja sijoittuu jakeluaseman kohdalle. Virtauskuvan perusteella pohjavesi virtaa vedenjakajan etelä- ja länsipuolelta luoteeseen kohti tihkupintoja, sen itäpuolella itään ja koilliseen kohti Valkeista sekä sen pohjoispuolelta pohjoiseen kohti Haminamäen vedenottamoa. Virtauskuvasta laadittiin tarkennettu versio jakeluaseman kohdalta (raportin liite 4). Tarkennetun virtauskuvan perusteella vedenjakaja sijoittuu aseman itäpuolelle pisteen P13/14 kohdalle.

Tutkimustulokset edellyttävät lisäselvityksiä alueen virtauskuvan määrittämiseksi tarkemmin, jolloin voidaan täsmällisemmin arvioida jakeluasematoiminnan riskiä pohjaveden otolle.

3 Hulevesien viemärointi (Lupahakemuksen kohta 14 Arvio toimintaan liittyvistä ympäristöriskeistä, onnettomuuksien ehkäisemiseen suunnitelluista toimista)

Jakeluaseman hulevedet johdetaan öljynerottimen kautta kunnalliseen hulevesiverkostoon samoin kuin jakeluasemaa ympäröivän piha-alueen sadevedet. Hulevesiverkosto purkaa pohjavesialueen muodostumisalueen ulkopuolelle Kivistöntien varteen, josta vesi kulkeutuu edelleen alueen ojja myöten laskeutumisaltaaseen. Alueella pohjavesi on artesista.

Muistutukset ja mielipiteet 29.10.-5.12.2024

Lapinlahden kunta (Khall 25.11.2024 § 209) muistutus:

Neste Markkinointi Oy on hakenut ympäristölupaa aikaisemman kymmenen vuoden sijaan yhdeksi vuodeksi olemassa olevalle Neste Truck Lapinlahti - jakeluasemalle kiinteistöllä 402-412-21-209 (Kuopiontie 210, 73100 Lapinlahti). Kiinteistö sijaitsee pohjavesialueella Haminämäki-Humppi.

Kiinteistön omistaa Lapinlahden kunta, ja se on vuokrattu Matin ja Liisan asema Oy:lle, joka on vuokrannut osan kiinteistöstä edelleen Neste Markkinointi Oy:lle. Neste Markkinointi Oy on harjoittanut polttonesteiden jakelutoimintaa kyseisellä sijainnilla vuodesta 1992.

Hakemuksessa esitetään toiminnan jatkamista olemassa olevin rakentein. Hakemusta on täydennetty 17.10.2024, jossa toiminnalle haetaan määräaikaista lupaa aikavälille 1.1. - 31.12.2025. Lisäksi esitetty pohjavesitutkimusten 2024 väliraportti.

PÄÄTÖS YMPÄRISTÖLUPAHAKEMUKSESTA

Kokouspäivämäärä 18.12.2024 (§ 63)

Päätös annettu julkipanon jälkeen 19.12.2024

Dnro 55/11.01.00/2024

Ne, joiden oikeutta tai etua asia saattaa koskea, voivat tehdä muistutuksen asiasta. Muistutukset on toimitettava Lapinlahden ympäristölautakunnalle viimeistään 5.12.2024.

Vuoden määräaikaisen luvan aikana on mahdollista hakea uutta pitempiaikaista lupaa toiminnan jatkamiseksi uusien tutkimusten ja toimenpiteiden perusteilla. Vaihtoehtoista sijoituspaikkaa pyritään etsimään vuonna 2025 yhdessä toimijan ja viranomaisten kanssa. Mikäli ei löydy toista paikkaa, keskustellaan toimijan kanssa suojausten parantamisesta nykyisessä paikassa ja toiminnan luvituksen jatkomahdollisuuksista yhdessä viranomaisten kanssa. Lisäksi hulevesien johtamista alueelta tarkastellaan keväällä 2025, jotta hulevedet johtuvat vuonna 2018 ELY-keskuksen uudelleen luokitteleman pohjavesialuerajan ulkopuolelle, eikä muodostumisalueelle avo-ojaan.

Kunnanhallitus antaa seuraavan muistutuksen haettuun ympäristölupaan:

Alueen raskaan konekaluston polttoaineen saatavuudella on merkittäviä vaikutuksia paikallisille yrittäjille ja paikalliselle huoltovarmuudelle. Jos polttonesteen jakelu keskeytyy, aiheuttaa se ainakin:

1. Toiminnan keskeytyksiä ja lisäkustannuksia

Yrittäjien on haettava polttoainetta kauempaa, mikä lisää kuljetuskustannuksia ja voi viivästyttää työurakoita ja toimituksia.

2. Liiketoiminnan kilpailukyvyyn heikkenemistä

Polttoaineen haun lisäkustannukset vaikuttavat tuotteiden ja palveluiden hintoihin, mikä heikentää paikallisten yritysten kilpailukykyä esimerkiksi maanrakennus- tai metsätalousyrityksillä.

3. Paikallisen talouden heikkeneminen

Jos raskaan kaluston polttoainetta ei ole saatavilla tai polttoainekustannukset nousevat, vaikutukset voivat heijastua myös muihin toimialoihin, kuten rakentamiseen ja maatalouteen, mikä voi vaikuttaa negatiivisesti paikalliseen työllisyyteen.

4. Uusien investointien ja alueen vetovoiman vähenemistä

Alueen vetovoima vähenee, jos yritykset alkavat välttää alueita, joilla perusinfra ja energiansaatavuus eivät tue heidän liiketoimintaansa.

5. Paikallisen huoltovarmuuden laskua

Polttoaineen saatavuuden turvaaminen kriittisille toimialoille heikkenee.

6. Hajautetun polttonesteiden varastoinnin riskiä

PÄÄTÖS YMPÄRISTÖLUPAHAKEMUKSESTA

Kokouspäivämäärä 18.12.2024 (§ 63)

Päätös annettu julkipanon jälkeen 19.12.2024

Dnro 55/11.01.00/2024

Toiminnan lopettamisen myötä polttonesteiden varastoinnin hajautuminen yritysten omille kiinteistöille voi vaikuttaa negatiivisesti ympäristöön.

Muistutuksessaan kunnanhallitus korostaa erityisesti raskaan kaluston polttonesteen katkeamattoman saatavuuden turvaamista elinkeinoelämän ja huoltovarmuuden näkökulmasta, ja kehottaa huomioimaan elinkeinoelämän ja huoltovarmuuden näkökulmat sekä hajautetun polttonesteiden varastoinnin riskin haettua ympäristölupaa päätettäessä.

Jouni Majala, Matin ja Liisan Asema Oy muistutus 4.12.2024:

Lapinlahden kunnan ympäristölautakunnalle (Dnro 55/2024) Muistutus Neste Truck Lapinlahti -jakeluaseman toiminnan jatkamisen puolesta

Matin ja Liisan Asema Oy haluaa muistuttaa Neste Truck Lapinlahti -jakeluaseman toiminnan merkityksestä ja vetoaa Lapinlahden ympäristölautakuntaan, että se myöntäisi Neste Markkinointi Oy:lle ympäristöluvan jakeluaseman toiminnan jatkamiseksi 10 vuoden ajaksi tai uudistetun hakemuksen mukaisesti.

Yrityksemme on toiminut vastuullisena polttoaineen jakelijana yli 40 vuoden ajan, ensin Kempeleessä ja nyt Lapinlahdella, molemmilla pohjavesialueilla. Toimintamme on ollut moitteetonta pohjavesien suojelun näkökulmasta, ja olemme sitoutuneet ympäristönsuojeluun. Tämän vuoksi olemme luopumassa henkilöautojen bensiinin ja dieselin jakelusta, sillä henkilöautoliikenne sähköistyy, ja niiden tankkaus onnistuu helposti myös taajama-asevilla.

Raskaan liikenteen tankkauksen loppuminen tai keskeytyminen Lapinlahdelta aiheuttaisi kuitenkin vakavan huoltovarmuusongelman. Matin ja Liisan asema toimii merkittävänä lepo- ja taukopaikkana raskaalle liikenteelle sekä tärkeänä ravitsemuspaikkana monille autoilijoille ja urakoitsijoille. Lähimmät raskaan liikenteen tankkauspaikat sijaitsevat liian kaukana ylläpitääkseen alueen kuljetusten/urakoinnin sujuvuutta ja toiminnallisuutta.

Raskaan liikenteen tankkauspiste merkitys ja turvallisuus

Nykyaikainen raskaan liikenteen tankkauspiste on alueellamme paras tapa varmistaa huoltovarmuus ja ympäristöturvallisuus. Tankkauspiste poistuminen johtaisi tilanteeseen, jossa useat pienet ja suuret toimijat joutuisivat turvautumaan valvomattomiin ja turvattomiin järjestelyihin, kuten ennen vanhaan. Tämä ei ole toivottavaa, sillä nykyiset rakenteet ja suojaukset ovat erittäin kehittyneitä:

1.Modernit rakenteet ja suojaukset: Jakeluaseman maa- ja pohjarakenteet on suunniteltu huippuluokan suojauksin, jotka kattavat kaikki mahdolliset riskit. Suojaukset ovat moninkertaisia, mikä varmistaa turvallisen toiminnan.

PÄÄTÖS YMPÄRISTÖLUPAHAKEMUKSESTA

Kokouspäivämäärä 18.12.2024 (§ 63)

Päätös annettu julkipanon jälkeen 19.12.2024

Dnro 55/11.01.00/2024

2.Jatkuva valvonta: Aseman maanpäälliset rakenteet ja toiminnot ovat jatkuvan valvonnan ja huollon alaisuudessa, mikä takaa turvallisuuden myös pohjavesialueella.

3.Ympäristön huomioiminen: Dieselmynnin maanpäälliset rakenteet ovat erittäin suojattuja, ja sadevedet ohjataan pohjavesialueen ulkopuolelle. Piha-alueet ovat hyvin valaistuja ja turvallisia käyttöä.

Nykyinen rakenne täyttää kaikki tämän hetken turvallisuus- ja ympäristövaatimukset. Tämä antaa täyden luottamuksen siihen, että toiminta voi jatkua turvallisesti ja ympäristöä vaarantamatta siirtymäajan (1 vuosi) ja uuden 10 vuoden luvan aikana. Kesään 2025 mennessä valmistuvat pohjavesien virtaustutkimukset tarjoavat tarkempaa tietoa pitkän aikavälin lupakäsittelyä varten.

Vedenotto toiminta alueella on jo valmiiksi rajoitettua, koska menneiltä vuosilta peräisin olevat kasvinsuojeluaineet ovat estäneet veden oton alueelta. Uudet tankkauspiSTEEN suojaukset varmistavat osaltaan, että maaperä pääsee ajan myötä eheytymään.

Vetoamme päätöksenne puolesta

Raskaan liikenteen tankkauspiSTEEN poistuminen Lapinlahdelta olisi paitsi logistinen myös ympäristöllinen ja taloudellinen katastrofi. Toivomme, että lautakunta ymmärtää jakeluaseman merkityksen alueemme huoltovarmuudelle, raskaan liikenteen toimivuudelle sekä paikallisille yrittäjille, ja myöntää haetun ympäristöluvan.

Matin ja Liisan Asema Oy

Jouni Majala

Varpaisjärven ammattiautoilijat Ry 27.11.2024 mielipide:

Vetoomus Neste Truck Lapinlahti -jakeluaseman toiminnan jatkon mahdollistamisen puolesta

Varpaisjärven Ammattiautoilijat ry vetoaa Lapinlahden ympäristölautakuntaan, että se myöntäisi Neste Markkinointi Oy:n hakeman ympäristöluvan olemassa olevalle Neste Truck Lapinlahti -jakeluasemalle toiminnan jatkamiseksi 10 vuodeksi tai uudistetun hakemuksen mukaisesti.

Näkemyksemme mukaan raskaan kaluston ja muun ammattiautoliikenteen polttoaine- ja AdBlue- jakelupisteiden säilyttäminen Lapinlahdella on paikallisten yrittäjien ja elinvoiman sekä yleisen kuljetustehokkuuden ja sitä kautta myös päästöjen vähenemisen kannalta ehdottoman tärkeää.

Jos toiminta Lapinlahden jakelupisteessä loppuu, lähimmät raskaan kaluston käyttöön soveltuvat tankkauspaikat ovat itään päin Varpaisjärvellä (Teboil),

LAPINLAHDEN KUNTA
Ympäristölautakunta
ASEMATIE 4
73100 LAPINLAHTI

PÄÄTÖS YMPÄRISTÖLUPAHAKEMUKSESTA

Kokouspäivämäärä 18.12.2024 (§ 63)
Päätös annettu julkipanon jälkeen 19.12.2024
Dnro 55/11.01.00/2024

pohjoiseen lisalmessa (Neste ja Teboil), etelään Siilinjärvellä (Neste, Teboil, Shell) ja länteen Pielavesi ja Kiuruvesi (Teboil).

Lähialueilla pääsääntöisesti toimiville autoilijoille tai koneurakoitsijoille tämä huono saavutettavuus aiheuttaa suuria ongelmia. Myös yritysten sopimusehtoihin mahdollisesti sisältyvä vaatimus hyväksyttävistä polttoainetoimittajista rajaa saavutettavuutta entisestään. Joissakin sopimuksissa Ukrainan sodan seurauksena osa asiakkaista ei hyväksy Teboilia rahdinkuljettajan tai urakoitsijan polttoainetoimittajaksi.

Lapinlahden Truck-jakelupiste sijaitsee liikenteellisesti huippupaikalla. Saavutettavuus VT 5:n välittömässä läheisyydessä mahdollistaa nopean ja sujuvan asioinnin myös ohikulkevalle tavara- ja henkilöliikenteelle. Tämä vähentää osaltaan päästöjä, kun tankkauspaikkaa ei tarvitse etsiä monen risteyksen takaa risteyksissä kiihdytellen ja jarrutellen. Lisäksi sijainti Matin ja Liisan Aseman tontilla antaa kuljettajille mahdollisuuden tankkauksen ohessa pitää työsuoja- ja työaikalakien velvoittamat lepotauot.

Liikenteellisesti Lapinlahti on merkittävä solmukohta raskaan kaluston osalta. Valion tehtaat ja puutavaran purkausalue Lapinlahden asemalla lisäävät raskaan liikenteen määrää. Valiolta tyhjänä lähtevät keräysautot ja asemalle purkaneet puuautot käyvät mielellään tankkaamassa Lapinlahdelta lähtiessään. Tämä on järkevää sekä taloudellisesti, että ympäristön kannalta. Tyhjän auton käyttäminen tankkauksessa vie paljon vähemmän energiaa kuin kuormatun.

Raskaan kaluston tankkauspaikkana alue on ollut vuodesta 1992 lähtien. Kuten hakemuksesta ja lausunnoista ilmenee, tankkauspaikasta on kehitetty kulloisenkin lainsäädännön mukaisesti ja suojaustekniikoista on huolehdittu ohjeistuksen mukaisesti. Uskomme, että toiminta voi jatkua turvallisesti haettavan luvan mukaisesti myös jatkossa. Tärkeintä lienee huolellinen valvonta ja ennakointi. Paikallisten yrittäjien, ympäristöystävällisyyden ja alueen elinvoiman näkökulmasta toiminnan jatkuminen Neste Truck Lapinlahti -jakeluasemalla on ehdottoman tärkeää. Omalta osaltamme kuljetusyrittäjinä olemme sitoutuneet myös ympäristöarvoihin ja tuomme oman panoksemme paikkakunnan ja alueen elinvoiman kehittämiseen. Toivomme, että tätä toimintaa ei vaikeutettaisi.

Varpaisjärven Ammattiautoilijat Ry, hallitus

Lapinlahden Yrittäjät ry, mielipide 5.12.2024:

Mielipide haettuun määräaikaiseen lupaan aikavälille 1.1. - 31.12.2025 Neste Truck Lapinlahti -jakeluasemalle toiminnan jatkamiseksi diaarinumero: (Dnro 55/2024)

PÄÄTÖS YMPÄRISTÖLUPAHAKEMUKSESTA

Kokouspäivämäärä 18.12.2024 (§ 63)

Päätös annettu julkipanon jälkeen 19.12.2024

Dnro 55/11.01.00/2024

Alueen raskaan kaluston polttoaineen saatavuudella on merkittäviä vaikutuksia paikallisille yrittäjille, paikalliselle huoltovarmuudelle ja Lapinlahden kunnan elinvoimaisuudelle. Raskaan polttoaineen jakelun keskeytyminen Lapinlahdella aiheuttaisi ainakin seuraavaa:

- 1. Yrittäjät (maatalous, maanrakennus, kuljetus, jne.) joutuvat tekemään omia ratkaisuja polttoaineensa saatavuuden turvaamiseksi omille pihoilleen. Omille pihoilte asennettuihin säiliöihin liittyy sekä suuret paikalliset riskit että lisääntyvien kuljetusten aiheuttamat riskit. Nämä molemmat pystymme välttämään Neste Truckinjakeluaseman toiminnon jatkamisella.*
- 2. Kustannukset ja riskit yrittäjien toiminnassa lisääntyvät huomattavasti. On joko investoitava omat säiliöt tai käytävä tankkaamassa lisäalvessa tai muualla lähimmässä tankkauspisteessä. Muualla tankkaaminen lisää ympäristön kuormitusta ylimääräisen ajon takia ja tuo yrittäjälle runsaasti lisäkustannuksia sekä polttoaine- että palkkakuluina. Nämä kulut heikentävät merkittävästi toiminnan katetta ja saattavat johtaa pahimmassa tapauksessa yritystoiminnan alasajoon tai yrityksen siirtämiseen toiselle paikkakunnalle.*
- 3. Lapinlahtelaiset yrittäjät joutuvat epätasa-arvoiseen asemaan muilla paikkakunnilla toimiviin yrittäjiin nähden edellä mainittujen kustannusten takia. Tämä voi johtaa esim. tarjouskilpailuissa häviämiseen ja toiminnan kannattavuuden merkittävään laskuun. Pahimmassa tapauksessa se johtaa yrityksen alasajoon.*
- 4. Raskaan polttoaineen jakelu on keskeinen tekijä uusyrityshankinnassa. Tällaisen peruspalvelun puuttuminen heikentää oleellisesti halua uuden yrityksen perustamiseen ja yritystoiminnan laajentamiseen paikkakunnalle. Vaikutukset ovat mittavat sekä suoraan että välillisesti, sillä polttoainejakelusta riippuvaiset yritykset työllistävät merkittävästi alueen palveluyrityksiä.*
- 5. Huoltovarmuuden näkökulmasta tämä palvelu on olennaisen tärkeä.*
- 6. Yllä mainittujen seikkojen vuoksi vetovoima uusien ja pitovoima täällä jo olevien asukkaiden, perheiden ja yritysten silmissä heikenee olennaisesti. Tämä johtaa väijäämättä verotulojen pienenemiseen ja kunnan elinvoimaisuuden heikkenemiseen.*

Kaikki edellä mainitut asiat huomioon ottaen toivomme, että määräaikainen lupa aikavälille 1.1. - 31.12.2025 Neste Truck Lapinlahti-jakeluaseman toiminnan jatkamiseksi hyväksytään, jotta tuona aikana voidaan suunnitella

LAPINLAHDEN KUNTA
Ympäristölautakunta
ASEMATIE 4
73100 LAPINLAHTI

PÄÄTÖS YMPÄRISTÖLUPAHAKEMUKSESTA

Kokouspäivämäärä 18.12.2024 (§ 63)
Päätös annettu julkipanon jälkeen 19.12.2024
Dnro 55/11.01.00/2024

rauhassa hyvässä yhteistyössä ympäristöviranomaisten ja yrittäjien kanssa kestävä ratkaisu ympäristö ja yritysten tasa-arvoinen asema huomioon ottaen.

Lapinlahden Yrittäjät ry

Maarakennus Paldanius Oy, mielipide 5.12.2024:

Diaarinumero 55/2024

ASIA:MIELIPIDE KOSKIEN POLTTOAINEEN JAKELUA MATIN JA LIISAN JAKELUASEMAN YHTEYDESSÄ

Neste Markkinointi Oy on hakemut Lapinlahden ympäristölautakunnalta jatkolupaa ajalle 1.1.-31-12-2025 koskien raskaan liikenteen polttoaineen jakelua Neste Truck kylmäasemalle, jota käyttävät raskasliikenne, pakettiautoliikenne, maa- ja metsätalous sekä maarakennusalan yrittäjät. Katsomme, että polttoaineiden jakelutoiminta on välttämätöntä säilyttää Lapinlahdella, jotta yritysten toimintaedellytykset voidaan säilyttää Lapinlahden kunnan alueella ja samalla turvata yritysten elinkelpoisuus. Lisäksi toteamme, että keskitetty ja hyvin rakenteellisesti suojattu jakelutoiminta on ympäristön kannalta selkeästi kestävämpi ratkaisu verrattuna tilanteeseen, jossa yritysten autot täydentävät polttoainesäiliöitään pitkien etäisyyksien päässä tai varastoivat polttoainetta pienissä säiliöissä hajautetusti.

Ehdotan, että Neste Markkinointi Oy:n tulisi aloittaa pikaiset selvitykset asian korjaamiseksi, jos yhtiöllä on kiinnostusta tehdä kauppaa yritysten kanssa LAPINLAHDELLA.

Haluamme vielä todeta, että polttoaineen jakelutoiminta on voitu tuteuttaa 1-luokan pohjavesialueille ainakin Luumäellä Etelä-Karjalassa sekä Pälkäneellä Hämeessä. Luumäelle 1-luokan pohjavesialueella sijaitsee Nesteen ja Teboilin jakelupiste sekä raskaalle- että henkilöautoliikenteelle.

Päivärinteen Palvelut Oy, mielipide 29.11.2024:

Muistutus ympäristölautakunnan lupa-asiaan Dnro 55/2024

Arvoisat päättäjät

Pohjaveden suojelu on tärkeä asia mutta jos elinkeinot paikkakunnalta loppuvat ei meillä kohta ole veden käyttäjiäkään.

Olen yrittäjänä ollut huolehtimassa Matin ja Liisan aseman piha-alueesta vuosien ajan. Polttonesteen jakelun tiimoilta ei ole vahinkoja tai vaaratilanteita ollut. Suojausten ansioista ympäristövahingon riski on jo nykyisellään minimoitu.

PÄÄTÖS YMPÄRISTÖLUPAHAKEMUKSESTA

Kokouspäivämäärä 18.12.2024 (§ 63)

Päätös annettu julkipanon jälkeen 19.12.2024

Dnro 55/11.01.00/2024

Yrittäjänä pidän Matin ja Liisan polttoaine jakelun jatkamista erittäin tärkeänä sekä yrittäjän että paikallisten yrittäjien kannalta. Huoltoasemalle rakennettu rekkaparkki on saanut hyvän suosion kuljettajien keskuudessa. Pysähtymispaikan valinnassa tankkaus on tärkeä tekijä. Jos autoa ei voi tankata muidenkin palveluiden käyttäminen siirtyy muualle.

Oman yritykseni kannaltakin polttoaineen saatavuus on tärkeä tekijä. Uudet energiamuodot eivät ole työkoneissa varteenotettavia vaihtoehtoja vielä nykyisellään pitkään aikaan. Pyydän että luvan jatkamisen myönteiseen päätökseen otetaan paikallisten yrittäjien huoli huomioon.

mielipide AA 4.12.2024:

Polttoaineen tankkauspiste Matin ja Liisan Asemalla.

On erittäin tärkeää, että kunnan alueella on asianmukainen ja turvallinen tankkauspiste niin raskaille ajoneuvoyhdistelmille kuin muillekin yrittäjien työkoneille, kunnan muut kohteet eivät näille sovellu.

Kohdetta käyttävät myös useat eri yritykset, jotka liikennöivät valtatie 5:llä. Lähinnä seuraavat soveltuvat tankkauspisteet sijaitsevat Iisalmessa (25 km) ja Siilinjärvellä (35 km).

On myös huomioitava alueen huoltovarmuus (elintarvikekuljetukset (Valioa) sekä Pelastustoimi ja muu huoltoliikenne myöskin maatalouden tarpeet)

Ympäristöasioissa on huomioitava, että tankkauspiste on toteutettu asianmukaisia määräyksiä noudattaen sekä valvonta. Läheisellä 5-tiellä sekä viereisellä rautatiellä kuljetetaan päivittäin satoja tonneja erilaisia polttoaineita sekä kemikaaleja, joten tankkauspisteen riskit ovat minimaaliseja. Tankkauspisteen loputtua on mahdollista, että yrittäjät sekä yksityiset henkilöt alkavat varastoida polttoaineita omissa toimipaikoissaan sekä yksityiset varastoissaan, jolloin erilaisten onnettomuuksien mahdollisuus kasvaa huomattavasti.

mielipide BB 6.12.2024

Kannanotto ympäristölautakunnalle koskien Neste-Truck jakeluaseman alueen maaperän tilaa

Huoltamon alueella suoritetut selvitykset osoittavat, että maaperässä ei ole tapahtunut saastumisia polttoaineiden jakelutoiminnan aikana. Kaikki maaperätutkimukset ja rakenteiden purkutöiden yhteydessä otetut näytteet osoittavat, että öljyhiilivetyjen tai muiden haitallisten aineiden pitoisuudet eivät ylitä valtioneuvoston asetuksen 214/2007 määrittelemiä kynnysarvoja.

Erityisesti korostettakoon seuraavat seikat:

PÄÄTÖS YMPÄRISTÖLUPAHAKEMUKSESTA

Kokouspäivämäärä 18.12.2024 (§ 63)
Päätös annettu julkipanon jälkeen 19.12.2024
Dnro 55/11.01.00/2024

1.Rakenteiden suunniteltu toimivuus: Polttoaineiden jakeluun liittyvät rakenteet, kuten säiliöt, putkistot ja HDPE-muovikalvot, ovat toimineet suunnitellusti, mikä on estänyt haitta-aineiden leviämisen suojarakenteiden alapuoliseen maaperään.

2.Tutkimusten tulokset: Kaivantojen seinämistä ja pohjalta otetut näytteet ovat osoittaneet, että maaperä täyttää asetetut puhtausvaatimukset.

3.Tarkastusten kattavuus: Rakenteiden purkamisen yhteydessä suoritettavat tarkastukset ja analyysit ovat olleet riittävän kattavia, ja tulokset ovat johdonmukaisesti osoittaneet maaperän puhtauden.

Näin ollen voidaan todeta, että alueen maaperän tilan osalta ei ole perusteltua huolta ympäristön pilaantumisesta. Polttoaineiden jakelutoiminnan rakenteet ovat olleet asianmukaiset ja tehokkaat ympäristövahinkojen ehkäisemiseksi. Jakeluaseman alueella ei ole tarvetta lisätutkimuksille tai kunnostustoimenpiteille. En näe mitään syytä miksi ympäristölupalle ei voitaisi antaa vuoden jatkoaikaa.

Pyydän ympäristölautakuntaa huomioimaan tämän päätöksenteossa.

Esitän, että näihin selvityksiin perustuen Neste-Truck lupa-asian käsittelyssä huomioidaan edellä mainitut seikat ja ympäristölupaa jatketaan vuodelle.

Uudelleen kuulutus, pyydetyt lausunnot

Uudelleen kuulutetusta hakemuksesta on pyydetty 29.10.2024 lausunto Siilinjärven ympäristöterveyslautakunnalta.

Siilinjärven ympäristöterveyspalvelut 4.12.2024:

Lausunto Neste Markkinointi Oy:n Neste Truck Lapinlahti -jakeluaseman täydennetystä ympäristölupahakemuksesta

Lapinlahden kunnan ympäristölautakunta on pyytänyt Siilinjärven ympäristöterveyspalveluilta Lapinlahden kunnan terveydensuojeluviranomaisen lausuntoa Neste Markkinointi Oy:n Neste Truck Lapinlahti -jakeluasemaa koskevasta täydennetystä ympäristölupahakemuksesta. Terveydensuojeluviranomainen on antanut alkuperäisestä hakemuksesta lausunnon 6.3.2024. Hakemusta on täydennetty ja se on kuulutettu uudelleen.

Neste Markkinointi Oy hakee 1 vuoden määräaikaista ympäristölupaa jatkaa Neste Truck Lapinlahti -jakeluaseman toimintaa. Määräaikaisen toiminnan suunniteltu ajankohta olisi 1.1.2025 - 31.12.2025. Neste Markkinointi Oy on selvittänyt myös muita mahdollisia liikepaikkoja, pohjavesialueen ulkopuolelta.

Neste Markkinointi Oy on teetättänyt lisäselvityksiä pohjavesiolosuhteista jakeluaseman alueella.

LAPINLAHDEN KUNTA
Ympäristölautakunta
ASEMATIE 4
73100 LAPINLAHTI

PÄÄTÖS YMPÄRISTÖLUPAHAKEMUKSESTA

Kokouspäivämäärä 18.12.2024 (§ 63)
Päätös annettu julkipanon jälkeen 19.12.2024
Dnro 55/11.01.00/2024

Neste Truck Lapinlahti -jakeluasema sijaitsee 1E luokan Haminämäki-Humppi pohjavesialueella (0840202) ja pohjaveden muodostumisalueella. Haminämäki-Humppi pohjavesialueen keskellä sijaitsee Haminämäen pohjavedenottamo. Lausunto on pyydetty antamaan 5.12.2024 mennessä.

Terveydensuojeluviranomaisen lausunto

Terveydensuojeluviranomaisen näkemyksen mukaan polttonestejakelutoiminnan jatkaminen pohjavesialueella lisää riskiä haitallisten aineiden pääsulle maaperään ja pohjaveteen. Ympäristölupaa Neste Truck Lapinlahti polttoaineiden ja urean varastoinnille ja jakelutoiminnan jatkamiselle ei ole suositeltavaa myöntää vedenhankinnan kannalta tärkeällä Hamina-mäki-Humppi pohjavesialueella. Perustelut on esitetty 6.3.2024 annetussa lausunnossa.

Mikäli lupaviranomainen myöntää ympäristöluvan on toiminnassa erityisen tärkeää, että annettuja lupamääräyksiä noudatetaan sekä toimitaan erityisen huolellisesti ja haittavaikutuksien mahdollisuus estetään. Pohjaveden laatua ja korkeutta on ensiarvoisen tärkeää tarkkailla.

Uudelleen kuulutetusta hakemuksesta on pyydetty 29.10.2024 lausunto Pohjois-Savon ELY-keskukselta.

Pohjois-Savon ELY-keskus 5.12.2024:

Lausunto Neste Markkinointi Oy:n ympäristölupahakemuksesta koskien Neste Truck Lapinlahti -jakeluasemaa

Neste Markkinointi Oy hakee 1 vuoden määräaikaista ympäristölupaa olemassa olevan Neste Truck Lapinlahti jakeluaseman toiminnan jatkamiseksi. Asemalle on myönnetty määräaikainen ympäristölupa 16.4.2014, joka on voimassa 31.12.2024 saakka. Lupahakemuksessa esitetään toiminnan jatkamista nykyrakentein.

Neste Markkinointi Oy haki alkuvuodesta 2024 lupaa 10 vuodeksi, mutta veti lupahakemuksen pois edellisen lausuntokierroksen jälkeen. Nyt lupaa haetaan uudelleen 1 vuoden määräajalle. Hakemusta on täydennetty pohjavesiselvityksellä.

Neste Markkinointi Oy perustelee 1 vuoden luvan hakemista toiminnan jatkuvuudella ja sillä, että pohjaveteen liittyvät selvitykset ja mahdollisen uuden liikepaikan selvittäminen pohjavesialueen ulkopuolelta ovat kesken.

Neste Truck Lapinlahti -polttonesteiden jakeluasema sijaitsee Lapinlahden kunnassa, Matin ja Liisan Asema Oy:n liikenneaseman yhteydessä Ollikkalan kylässä osoitteessa Kuopiontie 210, Lapinlahti. Neste Markkinointi Oy on harjoittanut polttonesteiden jakelutoimintaa kyseisellä paikalla vuodesta 1992.

PÄÄTÖS YMPÄRISTÖLUPAHAKEMUKSESTA

Kokouspäivämäärä 18.12.2024 (§ 63)

Päätös annettu julkipanon jälkeen 19.12.2024

Dnro 55/11.01.00/2024

Miehittämättömältä Neste Truck -asemalta myydään polttonestettä 24 h vuorokaudessa. Asema on raskaiden ja muiden hyötyajoneuvojen tankkauspaikka.

Jakeluasemalla on mittarikenttä jakelumittareineen ja katoksineen, täyttöpaikka sekä neljä maanalaista kaksoisvaippasäiliötä: kaksi 26 m³ säiliötä dieselille, yksi 10 m³ säiliö moottoripolttoöljylle sekä yksi 10 m³ säiliö urealle (Adblue). Polttonesteiden kokonaisvarastointimäärä on 62 m³.

Kiinteistöllä on harjoitettu polttonesteen jakelutoimintaa raskaan liikenteen jakeluasemalla vuodesta 1992 alkaen. Asemarakenteita on uusittu 2003 tekemällä ns. KTM-muutostyöt, jolloin jakeluaseman sijaintia muutettiin ja parannettiin säiliöalueen sekä yhdistetyn jakelualueen/täyttöpaikan suojaustekniikkaa. Toimintaa on harjoitettu rakentamisajankohtana ja aseman muutostöiden aikana voimassa olleiden säädösten mukaisesti kuitenkin niin, että aseman rakenteet on sijoitettu HDPE-kalvosta tehtyyn allastukseen. Adblue-säiliö on alueelle lisätty 2010. Moottoripolttoainesäiliö on tarkastettu vuonna 2019 ja dieselsäiliöt vuonna 2023.

Pohjois-Savon ELY-keskus lausuu asiasta seuraavaa:

Lupahakemuksen mukainen toiminta sijoittuu 1E -luokan Haminämäki-Humpin pohjavesialueen (0840202) pohjaveden muodostumisalueelle. Pohjavesialueella sijaitsee Haminämäen vedenottamo. Vedenottamolla on voimassa oleva suoja-aluepäätös vuodelta 1987. Jakeluasema sijoittuu vedenottamon suoja-aluepäätöksen kaukosuojavyöhykkeelle. Vedenottamosta on lupa ottaa pohjavettä maksimissaan keskimäärin 2000 m³/vrk, keskimääräinen vedenotto on ollut viime vuosina noin 500 m³/vrk.

Pohjavesialueella on tehty useita pohjavesitutkimuksia, joista viimeisin laaja tutkimus on vuonna 2017 valmistunut Haminämäki-Humpin pohjavesialueen rakennetutkimus ja pohjavesien virtausmallinnus. Lupahakemuksessa on lisäksi esitetty toiminta-alueen maaperän ja pohjaveden nykytilaselvitys sekä vuonna 2024 toimijan toimesta tehty pohjavesiselvitys.

Olemassa olevan tutkimustiedon perusteella pohjaveden päävirtaussuunta on pohjavesimuodostumassa etelästä pohjoiseen. Pohjavesialueen virtauskuva ei ole yksiselitteinen, mutta tutkimustiedon perusteella voidaan todeta, ettei jakeluasema-alueen ja vedenottamon välissä ole pohjavettä pidättäviä maakerroksia tai kalliokynnyksiä. Jakeluasema sijoittuu ns. vedenjakaja-alueen läheisyyteen. Pohjavesi virtaa nykytiedon perusteella osaltaan jakeluasema-alueelta pohjoiseen kohti vedenottamoa ja osaltaan kohti pohjavesivaikuttaisia maa- ja pintavesiekosysteemejä, jotka sijaitsevat jakeluasema-alueen itä- ja länsipuolella. Haminämäen vedenottamon vedenottomäärän muutokset vaikuttavat pohjaveden virtauksiin pohjavesialueella, mikä vaikuttaa myös osaltaan jakeluasema-alueen pohjaveden virtaussuuntiin.

PÄÄTÖS YMPÄRISTÖLUPAHAKEMUKSESTA

Kokouspäivämäärä 18.12.2024 (§ 63)

Päätös annettu julkipanon jälkeen 19.12.2024

Dnro 55/11.01.00/2024

Toiminnan pohjavesivaikutuksia on seurattu voimassa olevan ympäristöluvan mukaisesti. Pohjavedenlaadun seurannassa on todettu yksittäisiä haitta-ainepitoisuuksia pohjavedestä. Lisäksi toiminnan vaikutuksia on seurattu jakeluasema-alueen hulevesikaivosta. Hulevesikaivosta otetuissa näytteissä esiintyy öljyhiilivetyjä sekä VOC-yhdisteitä.

ELY-keskus toteaa, että ympäristönsuojelulaki ei sinänsä sisällä kieltoa sijoittaa polttonesteiden jakeluasemaa tärkeälle pohjavesialueelle. ELY-keskus pitää kuitenkin nykyistä jakeluaseman sijaintipaikkaa yleisesti ottaen ongelmallisena pohjavesien suojelun näkökulmasta. Ympäristön pilaantumisen vaaraa aiheuttavan toiminnan sijoituspaikan soveltuvuutta arvioitaessa tulee YSL 11 §:n mukaan ottaa huomioon muun muassa vaikutusalueen herkkyys ympäristön pilaantumiselle. Vaikutusalueen herkkyyteen liittyvinä seikkoina otetaan huomioon esimerkiksi alueen maaperään, kasvillisuuteen ja pohjavesiolosuhteisiin liittyvät ominaispiirteet. Ympäristöluvan myöntämisen edellytyksiä koskevassa YSL 49 §:ssä on tarkemmin säädetty myös sijaintiin liittyvistä tekijöistä.

Ympäristönsuojelulain (527/2014, YSL) 17 §:n (pohjaveden pilaamiskielto) mukaan ainetta tai energiaa ei saa panna tai johtaa sellaiseen paikkaan tai käsitellä siten, että tärkeällä tai muulla vedenhankintaan soveltuvalla pohjavesialueella pohjavesi voi käydä terveydelle vaaralliseksi tai sen laatu voi muutoin olennaisesti huonontua, tai toisen kiinteistöllä oleva pohjavesi voi käydä terveydelle vaaralliseksi tai kelpaamattomaksi tarkoitukseen, johon sitä muutoin voitaisiin käyttää taikka toimenpide vaikuttamalla pohjaveden laatuun muutoin voi loukata yleistä tai toisen yksityistä etua.

Oikeuskäytännön mukaan jakeluaseman toiminnasta aiheutuvaa pohjaveden pilaantumisen vaaraa ei pohjavesialueen keskeisillä alueilla ole hakemuksessa esitetyillä suojausratkaisuilla mahdollista ehkäistä niin, ettei toiminnasta ennalta arvioiden aiheutuisi YSL 17 §:ssä tarkoitettua pohjaveden pilaamiskiellon vastaista seurausta.

YSL 49 §:n 4 kohdan mukaan luvan myöntämisen edellytyksiä ei ole, mikäli toiminta saattaa aiheuttaa erityisten luonnonolosuhteiden huonontumista taikka vedenhankinnan tai yleiseltä kannalta tärkeän muun käyttömahdollisuuden vaarantumista toiminnan vaikutusalueella.

ELY-keskus katsoo, että lupahakemuksen muuttaminen 10 vuodesta vuoden mittaiseksi vähentää ajallisesti pohjaveden pilaantumisen kokonaisriskiä. Toiminnan aikana riski on kuitenkin olemassa. Mikäli edellä mainituista seikoista huolimatta jakeluasemalle myönnetään lupa jatkaa toimintaa yhden vuoden ajan, tulee alueen hulevesiverkosto uusia mahdollisimman nopeasti niin, ettei hulevesiä pureta pohjavesialueelle tai jakeluaseman itäpuolella Hujanlahden rannalla sijaitsevalle pohjavesivaikutteiselle luhta-alueelle.

LAPINLAHDEN KUNTA
Ympäristölautakunta
ASEMATIE 4
73100 LAPINLAHTI

PÄÄTÖS YMPÄRISTÖLUPAHAKEMUKSESTA

Kokouspäivämäärä 18.12.2024 (§ 63)
Päätös annettu julkipanon jälkeen 19.12.2024
Dnro 55/11.01.00/2024

Lisäksi ELY-keskus tuo jo nyt tiedoksi, ettei ELY-keskus tule myöhemmin todennäköisesti hyväksymään jatkoa tälle nyt haetulle vuoden määräaikaiselle toiminnalle.

Uudelleen kuulutetusta hakemuksesta lausunnon jätti myös Ylä-Savon Vesi Oy 11.12.2024:

Asia

Lausunto Neste Markkinointi Oy:n täydennettyyn ympäristölupahakemukseen koskien Neste Truck Lapinlahti-jakeluaseman toiminnan jatkamista määräaikaisen ympäristöluvan päätyttyä 31.12.2024.

Neste Markkinointi Oy hakee 1 vuoden määräaikaista ympäristölupaa jatkaa Neste Truck Lapinlahti-jakeluaseman toimintaa ajalle 1.1.2025-31.12.2025. Dnro 55/2024

Lausunto

Neste Truck Lapinlahti-jakeluasema sijaitsee veden hankinnan kannalta tärkeällä Haminämäki- Humppi 1E-luokan pohjavesialueella (tunnus 0840202) ja pohjaveden muodostumisalueella. Ylä-Savon Veden Haminämäen vedenottamo ja vedenkäsittelylaitos sijaitsevat n. 1,2 km päässä jakeluasemasta pohjois-luoteeseen. Haminämäen vedenottolupa on 2 000 m³/vrk kuukausikeskiarvona laskettuna. Haminämäen laitokselta on toimitettu vettä vuonna 2023 keskimäärin 660 m³/vrk, joka on noin 17 % Lapinlahden vedenjakelualueelle toimitetusta kokonaistalousvesimäärästä. Haminämäen laitoksen merkitys korostuu viimeistään siinä vaiheessa, kun muita Lapinlahden vedenkäsittelylaitoksia (Pajujärvi ja Nerko) aletaan saneerata ja korvaava vesimäärä täytyy ottaa Haminämäestä, Honkaniemestä ja osittain myös yhdysvesijohdon kautta Iisalmesta. Haminämäen vedenottamon toiminnan turvaaminen myös tulevaisuudessa on siten tärkeää niin Lapinlahden kunnalle kuin elintarviketeollisuudelle (Valio Oy).

Haminämäen raakavesi on laadultaan pääosin hyvää, ja vedenkäsittelyprosessi sisältää ainoastaan veden alkaloinnin ja desinfioinnin. Raakaveden pH on keskimäärin 6,6 eli lievästi hapanta. Rauta- ja mangaanipitoisuudet ovat alhaiset; rautaa on raakavedessä keskimäärin 1,5 µg/l ja mangaania alle 0,5 µg/l. Haminämäen raakavedessä on todettu lähes vuosittain pieniä torjunta-ainejäämien pitoisuuksia, jotka rajoittavat vedenottoa. Pumppausmäärää rajoittamalla torjunta-aineiden pitoisuudet ovat pysyneet alhaisina, alle talousvesiasetuksen laatuvaatimusten. Aiempien tutkimustulosten ja pohjavesiolosuhteita koskevan tulkinnan perusteella on oletettu, että vedenottamalla havaitut torjunta-aineet ovat peräisin jo aikaa sitten

PÄÄTÖS YMPÄRISTÖLUPAHAKEMUKSESTA

Kokouspäivämäärä 18.12.2024 (§ 63)

Päätös annettu julkipanon jälkeen 19.12.2024

Dnro 55/11.01.00/2024

toimintansa lopettaneelta taimitarha-alueelta. Kyseinen alue sijaitsee Neste Truckaseman eteläpuolella.

Haminamäen vedenottamalla on Itä-Suomen vesioikeuden 20.5.1987 myöntämä suojaaluepäätös (N:o 4/Ym/I/87). Suoja-aluepäätös koskee myös Honkaniemen vedenottamaa. Suoja-alue muodostuu Haminamäen ja Honkaniemen vedenottamoiden erillisistä vedenottamoalueista ja lähisuojavyöhykkeistä sekä yhteisestä kaukosuojavyöhykkeestä. Suoja-aluepäätöksessä on lueteltu kiinteistöt, jotka kuuluvat suoja-alueisiin. Neste Truckjakeluasema sijoittuu Haminamäen ja Honkaniemen ottamoiden yhteiselle kaukosuojavyöhykkeelle. Suoja-aluepäätöksessä on kaukosuojavyöhykkeelle asetettu mm. seuraavat kiellot "a) Ilman vesioikeuden lupaa - - uusien huoltoasemien - - perustaminen. b) Uusien yli 10 m³:n öljysäiliöiden tai muiden pohjavedelle vaarallisten nesteiden säiliöiden perustaminen. c) - -. d) - -. e) Kemiallisten vesakontorjunta, väkilannoitteiden, torjunta-aineiden tai muiden vastaavien pohjavedelle vaarallisten aineiden varastointi ja käsittely muissa kuin tiiviillä lattialla varustetuissa katetuissa tiloissa tai vastaavalla tavalla suojattuna --." Ylä-Savon Vesi Oy huomauttaa, että polttonestejakelutoiminnan jatkaminen 1E- luokan pohjavesialueella vedenottamoiden kaukosuojavyöhykkeellä edellyttää suojaaluemääräyksistä poikkeamista, jota ei ole myönnetty.

Ylä-Savon Veden näkemyksen mukaan polttonestejakelutoiminnan jatkaminen pohjavesialueella lisää riskiä haitallisten aineiden pääsyyllä maaperään ja pohjaveteen. Ympäristölupaa Neste Truck Lapinlahti polttoaineiden ja urean varastoinnille ja jakelutoiminnan jatkamiselle ei ole suositeltavaa myöntää Haminamäen vedenhankinnalle aiheutuvan riskin vuoksi.

Mikäli lupaviranomainen myöntää toimijalle vuoden mittaisen ympäristöluvan, on jakeluaseman toiminnassa erityisen tärkeää, että annettuja lupamääräyksiä noudatetaan, toimitaan erityisen huolellisesti ja haittavaikutusten mahdollisuus estetään. Ylä-Savon Vesi Oy suosittelee, että Lapinlahden kunta ja Neste Markkinointi Oy jatkavat muiden mahdollisten liikepaikkojen selvittämistä pohjavesialueen ulkopuolelta.

Ylä-Savon Vesi toteaa lisäksi, että pohjaveden virtaussuunnat Haminamäen ottamon ja Neste Truck-jakeluaseman välillä on syytä selvittää vielä tarkemmin ja tehdä lisätutkimuksia, jotta saadaan varmemmin arvioitua riskin suuruus Haminamäen pohjavedelle. Suomen Pohjavesitekniiikan laatiman pohjavesitutkimusten väliraportin mukaan tulisi selvittää tarkemmin vedenjakajan sijainti jakeluaseman kohdalla. Ylä-Savon Vesi Oy puoltaa väliraportissa esitettyjen uusien havaintoputkien asentamista, virtausnopeus- ja vedenjohtavuusmittausten tekemistä sekä tarkentavien maaperäkairausten tekemistä.

LAPINLAHDEN KUNTA
Ympäristölautakunta
ASEMATIE 4
73100 LAPINLAHTI

PÄÄTÖS YMPÄRISTÖLUPAHAKEMUKSESTA

Kokouspäivämäärä 18.12.2024 (§ 63)
Päätös annettu julkipanon jälkeen 19.12.2024
Dnro 55/11.01.00/2024

Hakijan vastine kuulutusaikana 29.10. – 5.12.2024 saapuneisiin muistutuksiin, mielipiteisiin ja pyydettyihin lausuntoihin

Hakijalta on pyydetty vastine saapuneisiin muistutuksiin, mielipiteisiin ja lausuntoihin.

Neste Markkinointi Oy, vastine 12.12.2024:

1 TAUSTA

Hakija harjoittaa polttonesteiden jakelutoimintaa Lapinlahden kunnassa Matin ja Liisan Asema Oy:n liikenneaseman yhteydessä Ollikkalan kylässä osoitteessa Kuopiontie 210, Lapinlahti. Hakijalle on myönnetty 16.4.2014 määräaikainen ympäristölupa, jonka voimassa-olo päättyy 31.12.2024. Hakija on jättänyt ympäristölupahakemuksen vuoden määräajalle nykyrakentein jatkaakseen polttonesteiden jakelutoimintaa sekä samalla jatkaakseen pohjavesiolosuhteisiin liittyviä selvityksiä ja kartoittaakseen edelleen liikepaikkoja pohjavesialueen ulkopuolelta. Jakeluasema sijaitsee 1E-luokan Haminämäki-Humpin pohjavesialueen (0840202) pohjaveden muodostumisalueelle.

2 LAUSUNTOJEN KESKEINEN SISÄLTÖ

2.1 Pohjois-Savon ELY-keskuksen lausunto

Pohjois-Savon ELY-keskus on lausunnossaan kuvannut jakeluaseman olemassa olevaa toimintaa sekä asemarakenteita ja seurattuja toiminnan vaikutuksia pohja- ja huleveteen.

ELY-keskus toteaa, että toiminta sijoittuu pohjavesialueen muodostumisalueelle ja pohjavesialueella sijaitsevan vedenottamon kaukosuojavyöhykkeelle. Olemassa olevan tutkimustiedon perusteella pohjaveden päävirtaussuunta on pohjavesimuodostumassa etelästä pohjoiseen. Pohjavesialueen virtauskuva ei ole yksiselitteinen, mutta tutkimustiedon perusteella voidaan todeta, ettei jakeluasema-alueen ja vedenottamon välissä ole pohjavettä pidättäviä maakerroksia tai kalliokynnystä. Jakeluasema sijoittuu ns. Vedenjakaja-alueen läheisyyteen. ELY-keskus toteaa, että ympäristönsuojelulaki ei sinänsä sisällä kieltoa sijoittaa polttonesteiden jakeluasemaa tärkeälle pohjavesialueelle mutta pitää kuitenkin nykyistä jakeluaseman sijaintipaikkaa yleisesti ottaen ongelmallisena pohjavesien suojelun näkökulmasta. Oikeuskäytännön mukaan jakeluaseman toiminnasta aiheutuvaa pohjaveden pilaantumisen vaaraa ei pohjavesialueen keskeisillä alueilla ole hakemuksessa esitetyillä suojausratkaisuilla mahdollista ehkäistä niin, ettei toiminnasta ennalta arvioiden aiheutuisi YSL 17§:ssä tarkoitettua pohjaveden pilaamiskiellon vastaista seurausta.

PÄÄTÖS YMPÄRISTÖLUPAHAKEMUKSESTA

Kokouspäivämäärä 18.12.2024 (§ 63)

Päätös annettu julkipanon jälkeen 19.12.2024

Dnro 55/11.01.00/2024

ELY-keskus toteaa lisäksi, että toiminnan jatkuessa alueen hulevesiverkosto tulee uusia mahdollisimman nopeasti niin, ettei hulevesiä pureta pohjavesialueelle tai jakeluaseman itäpuolella Hujanlahden rannalla sijaitsevalle pohjavesivaikutteiselle luhta-alueelle.

2.2 Siilinjärven ympäristöterveyspalveluiden lausunto

Siilinjärven ympäristöterveyspalvelut on lausunnossaan todennut, että polttobestejakelutoiminnan jatkaminen pohjavesialueella lisää riskiä haitallisten aineiden pääsulle maaperään ja pohjaveteen eikä toiminnalle ole suositeltavaa myöntää ympäristölupaa.

3 MUISTUTUKSET, MIELIPITEET, VETOOMUKSET

Muistutuksissa, mielipiteissä ja vetoomuksessa tuotiin esille polttonesteiden jakelutoiminnan merkitys kunnan elinkeinoelämälle ja yrittäjille, huoltovarmuudelle sekä keskitetyn jakelutoiminnan ympäristöturvallisuus verrattuna yksittäisiin, toimijoiden omiin jakelupisteisiin alueella. Koska kaikki muistutuksen, mielipiteen tai vetoomuksen antajat ovat pääasiassa lausuneet samalla tavalla ja suhtautuneet luvan myöntämiseen myötämielisesti, vastaa Neste näihin kaikkiin yhteisesti

4 HAKIJAN VASTINE

4.1 Toiminnan sijoittuminen tärkeälle pohjavesialueelle

Hakija toteaa, että käynnistetystä pohjavesiselvityksestä on tullut lisätuloksia, jotka ovat olleet käytettävissämme vasta päivitetyn lupahakemuksen jättämisen jälkeen. Lisätutkimuksen tulokset vahvistavat ensimmäisen väliraportin (Pohjavesitekniikka 2.10.2024) tietoja. Lisätutkimukset vahvistavat edelleen, että jakeluaseman pohjoispuolella Valkeisen länsipuolella on pohjavesivirtausta ohjaava vedenjakaja. Lisätutkimustuloksiin ei liity olennaisia epävarmuuksia, ja tulosta tukee myös Geologian tutkimuskeskuksen (2017) raportissa esitetty kalliokohouma. Lisätutkimusten perusteella vahvistuu edelleen näkemys, että jakeluaseman kohdalla pohjaveden virtaussuunta ohjautuu kohti lounasta eli pohjavesialueen ulkopuolelle eikä kohti vedenottamoa kuten lausunnoissa on vanhoihin tutkimustuloksiin perustuen esitetty. Näin ollen vedenottamon vedenoton vaikutus tai valuma-alue ei ulotu jakeluaseman alueelle välillä sijaitsevan vedenjakajan takia. Toiminnan aikana pohjaveden havaintoputkista tehtävän pinnanmittauksien tarkkailun avulla poissuljetaan myös pitkäaikaiset muutokset virtaustilanteessa.

Tehdyissä lisätutkimuksissa on lisäksi selvitetty pohjaveden yläpuolisen maaperän maalajeja pohjavedelle toiminnasta aiheutuvan riskin arvioimiseksi. Otettujen maanäytteiden perusteella maalaji aseman kohdalla pohjaveden pinnan yläpuolella on savista hienoa hiekkaa sekä hiekkamoreenia, jolla molemmilla vedenläpäisevyys on maan huonon lajittuneisuuden perusteella heikko.

PÄÄTÖS YMPÄRISTÖLUPAHAKEMUKSESTA

Kokouspäivämäärä 18.12.2024 (§ 63)

Päätös annettu julkipanon jälkeen 19.12.2024

Dnro 55/11.01.00/2024

Hakija toteaa, että kohdekohtaisissa pohjavesitutkimuksissa saadut tulokset osoittavat, että jakeluaseman ja vedenottamon välillä ei ole pohjaveden virtausyhteyttä. Lisäksi tutkimukset osoittavat, että aseman alueella jakeluaseman kohdalla mahdollisesti tapahtuvissa vuototilanteissa pohjaveteen ei päädy haitta-aineita, koska maaperä on heikosti vettä läpäisevää. Näin ollen maaperä- ja pohjavesiolosuhteet ovat aseman kohdalla sellaiset, että hakemuksen mukaisen luvan myöntäminen on mahdollista.

Haminamäen vedenottamolle myönnetyn vesioikeuden suoja-aluepäätöksen mukaan kaukosuojavyöhykkeellä on kiellettyä mm. uusien huoltoasemien perustaminen ilman vesioikeuden lupaa. Hakija korostaa, ettei nyt haetussa luvassa ole kyse uuden jakeluaseman perustamisesta.

Hulevesien purkaminen jakeluaseman alueelta aseman lounaispuolelle on ELY:n lausunnossa todettu ongelmalliseksi. Hakija toteaa, että huleveden purkualueella ja sen alapuolella pohjavesi on arteesista eli sen painekorkeus on yli maanpinnan. Näin ollen huleveden johtaminen nykyiselle alueelle ei aiheuta riskiä pohjavedelle. Hulevesi virtaa yhdessä alueella purkautuvien pohjavesien kanssa ojituksia pitkin Onkiveteen eikä vaikuta luhta-alueen ominaispiirteisiin. Hulevesiverkostoon johdetaan vesiä myös muilta kiinteistöiltä, jolloin hulevesiverkostoon päätyvä vesi ei yksinomaan ole Truck-aseman alueelta lähtöisin vaan aseman vedet muodostavat vain murto-osan purkautuvasta vesimäärästä.

Määräaikainen toiminnan jatkaminen on ajallisesti riskiltään rajoitettu ja vuoden määräajan tarkoituksena on saattaa loppuun aloitetut pohjavesiolosuhte- sekä maaperäselvitykset sen arvioimiseksi, onko alueelle mahdollista hakea uutta ympäristölupaa uusien rakennuslupien avulla. Lisäksi tarkoituksena on selvittää edelleen, kuten kunnanhallituskin on muistutuksessaan todennut, vaihtoehtoisia sijoituspaikkoja pohjavesialueen ulkopuolella.

4.2 Tekniset ratkaisut ja ympäristövaikutukset

Hakija toteaa, kuten ELY-keskuskin lausunnossaan tuo esille, että vaikka jakeluasema ei rakenteellisesti täysin täytä viimeisimmän jakeluasemastandardin 3352:2014 rakennemallin 7 vaatimuksia, jakeluaseman pohjaveden suojaustasoa on kuitenkin sen saneerauksen yhteydessä 2003 oleellisesti parannettu ns. Tyypilliseen asemaan verrattuna. Neste Truck Lapinlahti -aseman rakenteet on sijoitettu 2 mm paksuisesta HDPE-kalvosta rakennettuun suoja-altaaseen. Putkistot ovat monimassamuoviputkia, joissa on kerroksellinen rakenne.

Truck-aseman sekä liikenneaseman vaikutuksia pohjaveteen on tarkkailtu vuodesta 2015 lähtien kahdesta pohjavesiputkesta. Pohjavesiputkissa ei ole todettu Truck-aseman toiminnasta peräisin olevia hiilivetytypitoisuuksia, jonka perusteella voidaan todeta, että suojaustoimet ovat olleet riittäviä nyky muodossaan. Truck-asemalla jaetaan ainoastaan diesel-polttoainetta.

PÄÄTÖS YMPÄRISTÖLUPAHAKEMUKSESTA

Kokouspäivämäärä 18.12.2024 (§ 63)
Päätös annettu julkipanon jälkeen 19.12.2024
Dnro 55/11.01.00/2024

Hulevesiverkoston johdettavan veden laatua on seurattu vuodesta 2015 lähtien. Pitoisuudet ovat pysytelleet 1-luokan öljynerottimen erotuskynnyksen rajoissa yhtä tarkkailunäytekertaa lukuunottamatta.

Jakeluaseman hulevedet johdetaan öljynerottimen kautta kunnalliseen hulevesiverkoston samoin kuin jakeluasemaa ympäröivän piha-alueen sadevedet. Hulevesiverkosto purkaa pohjavesialueen muodostumisalueen ulkopuolelle Kivistöntien varteen, josta vesi kulkeutuu edelleen alueen oja myöten laskeutumisaaltaseen. Alueella pohjavesi on arteesista. Lapinlahden kunta on muistutuksessaan todennut tarkastelevansa hulevesien johtamista keväällä 2025, jotta hulevedet johtuvat 2018 tehdyn pohjavesialueen luokitusmuutoksen jälkeisen rajauksen ulkopuolelle eikä muodostumisalueelle avo-ojaan. Hakija näkee suunnitelmat hyvinä, mutta niiden toteutus lienee haastavaa hakemuksessa esitetyllä lupakaudella 1.1 – 31.12.2025.

Truck-aseman tarkkailua voidaan tehostaa sekä näytteenottoa lisätä tarvittaessa. Jo nyt asemalla tehdään säännöllisesti vuosittaiset ennakkohuollot ja erottimen sekä hälyttimen testaukset. Ympäristölupaehdoissa tarkkailua voidaan velvoittaa lisättävän esimerkiksi kaksi kertaa vuodessa tehtävällä pohjaveden ja viemäriin johdettavan veden tarkkailulla sekä erottimen ja hälyttimen toimivuuden testauksella. Asemanhoitajana toimii Matin ja Liisan aseman kauppias, joka tarkkailee jo nyt päivittäin aseman kuntoa ja tekee tarvittaessa vikailmoitukset hakijan vikailmoitusnumeroon.

4.3 Polttonesteiden saatavuus ja merkitys Lapinlahdella

Truck-aseman jakeul toiminta on merkittävä kunnan elinkeinoelämälle ja yrittäjille sekä huoltovarmuudelle. Hakija pyrkii määräaikaaisella luvalla turvaamaan polttonesteen jakelun jatkumisen.

Hakija on selvittänyt jo ennen lupahakemuksen jättöä myös mahdollisi muita pohjavesialueen ulkopuolella sijaitsevia liikepaikkoja, mitkä soveltuisivat polttonesteiden jakelukäyttöön. Lupahakemuksen jättövaiheessa sopivia kohteita ei ollut tarjolla. Selvitykset jatkuvat edelleen huomioiden mahdollisten kiinteistöjen rakennettavuus, liikennöintijärjestelyt sekä kaavallinen soveltuvuus. Mikäli sopivaa uutta sijoituspaikkaa ei löydetä haettavan uuden luvan voimassaoloaikana, hakija tulee arvioimaan uutta toistaiseksi voimassaolevaa lupaa samalle liikepaikalle.

Tarkastukset

Ympäristötarkastaja ja ympäristöasiantuntija on tehnyt jakeluaseman määräaikaistarkastuksen 18.9.2023. Tarkastuksella ei havaittu puutteita aseman toiminnassa.

LAPINLAHDEN KUNTA
Ympäristölautakunta
ASEMATIE 4
73100 LAPINLAHTI

PÄÄTÖS YMPÄRISTÖLUPAHAKEMUKSESTA

Kokouspäivämäärä 18.12.2024 (§ 63)
Päätös annettu julkipanon jälkeen 19.12.2024
Dnro 55/11.01.00/2024

YMPÄRISTÖLAUTAKUNNAN PÄÄTÖS

Ympäristölautakunta myöntää Neste Markkinointi Oy:lle ympäristöluvan kiinteistölle: MATIN JA LIISAN ASEMA 402-412-21-209. Toiminnassa on noudatettava hakemusta ja tässä päätöksessä määrättyjä lupamääräyksiä.

LUPAMÄÄRÄYKSET

Maaperän ja pohjaveden suojele

1. Polttoainejakeluaseman polttoaineen varastointiin, käsittelyyn ja jakeluun tarkoitettujen laitteiden ja rakenneosien on oltava jakeluasemia ja niiden laitteita koskevan standardin SFS 3352 (2014) kohdan 16.6 Jakeluasema pohjavesialueella (rakennemalli 7) vaatimusten tai muiden vastaavan tasoisten vaatimusten mukaisia. Luvanhakijan on huolehdittava jakeluaseman säiliöiden, putkistojen, liitosten, jakelulaitteiden, täyttö- ja jakelualueen, erottimien yms. asianmukaisesta toiminnasta ja rakenteiden kunnossapidosta. Jakeluaseman laitteistojen kunto ja toimintakelpoisuus sekä jakelu- ja täyttöalueen päällysteen kunto on tarkastettava säännöllisesti vähintään kaksi kertaa vuodessa. Tarkastuksessa on kiinnitettävä huomiota erityisesti jakelulaitteen ympäristön tiiviyteen sekä jakelualueella näkyviin painaumiin. Tarkastuksessa havaitut vauriot ja puutteet on korjattava viipymättä. Tarkastuksista tulee pitää kirjaa. (YSL 7, 52, 62, 66 §:t, VNa 314/2020 12 §)

Perustelu: Maahan valuessaan polttoaine voi aiheuttaa ympäristönsuojelulaissa tarkoitettua pohjaveden tai maaperän pilaantumista. Jakeluasema sijoittuu tärkeälle pohjavesialueelle, joten rakenteiden tulee olla ehdottoman tiiviit. Tarkkailemalla toiminnan laitteistoja ja rakenteita ja korjaamalla havaitut puutteet välittömästi varmistutaan, että päästöjä maaperään ja pohjaveteen ei aiheudu.

2. Jakelu- ja täyttöalueelta tulevat hulevedet on käsiteltävä I-luokan öljynerottimessa, josta poistuvan veden hiilivetytypitoisuus tulee olla alle 5 mg/l. Hulevedet tulee asemalta johtaa siten, että ne imeytetään pohjavesialueen ulkopuolelle. Hulevesiä ei saa kuitenkaan johtaa Hujalahden pohjavesivaikutteiselle luhta-alueelle. Hakijan on esitettävä hulevesien johtamisesta suunnitelma valvontaviranomaisen hyväksyttäväksi 31.3.2025 mennessä. (YSL 7, 16-17, 19-20, 49 ja 52 §:t, VNa 314/2020, SFS 3352)

Perustelu: Määräyksen mukainen öljynerotin varmistaa maaston johdettavien hulevesien asianmukaisen käsittelyn ennen sadevesiviemäriin ja maastoon johtamista. Hulevedet tulee johtaa siten, että huomioidaan vuonna 2018 tehty pohjavesialueen uudelleen rajaus johtamalla vedet pohjavesialueen ulkopuolelle. Hulevesien johtamisen toteutus tehtävä asianmukaiseksi ilman aiheetonta viivytystä.

PÄÄTÖS YMPÄRISTÖLUPAHAKEMUKSESTA

Kokouspäivämäärä 18.12.2024 (§ 63)
Päätös annettu julkipanon jälkeen 19.12.2024
Dnro 55/11.01.00/2024

3. Öljynerottimen ja sulkuventtiilikaivon kannet tulee pitää puhtaana ja sulkuventtiilit on pystyttävä sulkemaan viivytyksettä kaikissa olosuhteissa. Kaivojen kannet tulee merkitä niin, että ne löytyvät helposti. (YSL 7, 16-17, 49 ja 52 §:t, VNa 314/2020 7 §)

Perustelu: Ympäristön pilaantumisen estämiseksi on tärkeää, että mahdollisissa vahinkotilanteissa kaivot löytyvät nopeasti ja polttoaineita ei pääsisi sadevesiviemäriin ja maastoon.

4. Jakeluaseman elektroniset valvontalaitteet ja hälyttimet tulee olla jatkuvasti toimintakunnossa ja valvottavissa. Hälytinsäätöjärjestelmän toimivuuden tarkastus tulee tehdä määrävälein vähintään kaksi kertaa vuodessa. Tarkastuksista on pidettävä kirjaa. (YSL 7 ja 49 §:t, VNa 314/2020 12 §)

Perustelu: Kun hälytysjärjestelmät pidetään toimintakuntoisina, pystytään mahdollisimman hyvin estämään haitallisten aineiden pääsy ympäristöön.

5. Piha-alue tulee pitää turvallisesti liikennöitävissä kaikkina vuodenaikoina. Aluetta tulee valvoa aistinvaraisesti päivittäin. (YSL 7, 52, 62 §:t)

Perustelu: Esimerkiksi talvikunnossapito, liukkaudentorjunta ja valaistus on syytä olla kunnossa onnettomuusriskin pienentämiseksi. Päivittäinen valvonta nopeuttaa mahdollisten poikkeamien havainnointia ja tarvittaessa tehtäviä toimenpiteitä.

Jätteet

6. Toiminnassa syntyvät jätteet on lajiteltava. Hyödyntämiskelpoiset jätteet tulee kerätä erilleen ja ne on toimitettava hyödynnettäväksi.

7. Hiekan- ja öljyn/bensiininerottimen toimivuutta ja lietetilan täyttymistä tulee tarkkailla säännöllisesti. Erottimien pohjalietteen määrä ja öljynerottimen öljyisen pintaosan paksuus tulee mitata kaksi kertaa vuodessa, liete ja öljy tarvittaessa tyhjentää ja toimittaa vaarallisena jätteenä siirtoasiakirjalla varustettuna paikkaan, jolla on lupa ottaa vastaan ja käsitellä kyseisiä jätteitä. Tarkkailusta ja tyhjennyksistä on pidettävä kirjaa. (YSL 52 ja 58 §:t, JL 8, 13, 15-16 ja 121 §:t VNa 314/2020 § 11)

Perustelu: Toiminnassa syntyvät jätteet on lajiteltava ja ensisijaisesti hyödynnettävä. Jätteet on toimitettava jätelain mukaisesti asianmukaisiin käsittelypaikkoihin. Erottimien tarkkailu ja huolto varmistaa niiden asianmukaisen toimivuuden. Kirjanpito tarvitaan lupapäätöksen valvontaa varten. Toiminnassa syntyvät vaaralliset jätteet on toimitettava luvalliseen paikkaan asianmukaisen käsittelyn varmistamiseksi. Vaarallisten jätteiden siirrosta on laadittava siirtoasiakirja.

Häiriötilanteet

8. Toiminnanharjoittajalla tulee olla vahinkotapauksia varten selkeät ohjeet, joita noudattaen on välittömästi ryhdyttävä toimenpiteisiin vahingon leviämisen estämiseksi. Poikkeuksellisista tilanteista, vahingoista ja onnettomuuksista on välittömästi ilmoitettava Pohjois-Savon alueelliselle pelastusviranomaiselle, Lapinlahden ympäristönsuojeluviranomaiselle sekä Pohjois-Savon ELY -keskukselle. Tilanteista, joissa voi aiheutua terveyshaittaa, on ilmoitettava myös Lapinlahden terveydensuojeluviranomaiselle sekä Ylä-Savon Vesi Oy:lle. Sadevesiviemäriin mahdollisesti päässeestä haitallisista aineista on ilmoitettava välittömästi Lapinlahden Vesi Oy:lle.

Poikkeustilanteita varten jakeluasemalla on oltava riittävä alkusammutus- ja vuotojen torjuntakalusto. Jakelulaitteiden läheisyydessä on oltava hätäkytkimet sekä ohjeet menettelystä vuoto- ja tulipalotapauksissa. (YSL 7, 14-15, 52, 123 ja 134 §:t, VNa 314/2020 § 13)

Perustelu: Määräys on annettu vahinkotapausten varalle. Nopea ja tehokas toiminta vahinkotapauksissa vähentää vahinkojen ympäristövaikutuksia ja niiden torjunnan kustannuksia. Vahinkotapauksista ilmoittaminen on tarpeen mahdollisten ympäristö- ja terveysriskien arvioimiseksi sekä tarvittavien toimenpiteiden määrittämiseksi. Tehokas toiminta edellyttää, että aseman vastuuhenkilöllä on käytettävissä hyvät ohjeet ja henkilökunnalle on järjestetty koulutusta ko. tapauksissa toimimiseen.

Tarkkailu ja raportointi

9. Toiminnan päästöjen ja vaikutusten tarkkailu

Pohjavesinäyte tulee ottaa kaksi kertaa vuodessa pohjavesiputkista PVP3, 101 ja AFPVP6. Putkista tulee mitata aina näytteenoton yhteydessä myös pohjavedenpinnan taso. Pohjavedestä tulee analysoida jakeluasemalla myytävien polttoaineiden kaikki aineet sekä lisäaineet. Lisäksi näytteistä tulee määrittää happipitoisuus, pH, sähkönjohtavuus, sameus, nitraatti ja ammonium. Analyysien määrittämissä tulee olla riittävän alhaisia, jotta tuloksia voidaan verrata pohjavedelle annettuihin ympäristölaatuunormeihin.

Öljynerottimen jälkeisestä sulku/näytteenottoaivosta tulee ottaa hulevesinäyte kaksi kertaa vuodessa, jotta voidaan todeta että ympäristöön ei pääse yli 5 mg/l hiilivetypitoisuuksia.

Näytteenottajan tulee olla sertifioitu ja analyysit tehtävä akkreditoidussa laboratoriossa. Tutkimustulokset tulee toimittaa Lapinlahden ympäristönsuojeluviranomaiselle, terveydensuojeluviranomaiselle sekä Pohjois-Savon Ely-keskukselle heti niiden valmistuttua.

Kirjanpito

PÄÄTÖS YMPÄRISTÖLUPAHAKEMUKSESTA

Kokouspäivämäärä 18.12.2024 (§ 63)

Päätös annettu julkipanon jälkeen 19.12.2024

Dnro 55/11.01.00/2024

Toiminnanharjoittajan on pidettävä kirjaa jakeluaseman toiminnasta. Yhteenvedo kirjanpidosta on toimitettava ympäristölautakunnalle seuraavan vuoden helmikuun loppuun mennessä.

Yhteenvedosta on käytävä ilmi vähintään seuraavat asiat:

- ostetut ja myydyt polttoaineet (määrät);
- jakeluaseman laitteistojen kuntoa ja toimintakelpoisuutta sekä jakelu- ja täyttöalueen päällysteen kuntoa koskevat tarkastukset ja mahdolliset korjaustoimenpiteet;
- hälytysjärjestelmien tarkastukset ja mahdolliset korjaustoimenpiteet;
- hiekan- ja öljynerotuskaivojen tarkastukset sekä tiedot poistetun vaarallisen jätteen määrästä ja toimituspaikasta
- häiriöt ja onnettomuustilanteet
- vesien tarkkailutiedot ja muut mahdolliset selvitykset
(YSL 6, 52, 62, 66 §:t, JL 118-120 §:t, VNa 314/2020 14 §, Vna 978/2021)

Perustelu: Pohjaveden tarkkailulla voidaan selvittää polttoaineen jakelutoiminnan mahdolliset vaikutukset alueen pohjaveteen. Öljynerottimen toiminta voidaan varmistaa ottamalla siitä säännöllisesti vesinäyte. Kirjanpito on tarpeen valvonnan kannalta. Valvontaviranomainen voi tarvittaessa antaa määräyksiä ja tarkentavia ohjeita tarkkailusta.

Paras käyttökelpoinen tekniikka

10. Luvan saajan on oltava riittävästi selvillä toimialansa parhaan käyttökelpoisen tekniikan kehittymisestä ja varauduttava polttonesteen jakeluaseman oloihin soveltuvan tällaisen tekniikan käyttöönottoon. (YSL 6-8 ja 20 §:t)

Perustelu: Ympäristönsuojelulaki edellyttää, että toiminnassa sovelletaan parasta käyttökelpoista tekniikkaa ja parhaita käyttökelpoisia käytäntöjä siten, että toiminnan ympäristövaikutukset ovat mahdollisimman vähäiset.

Tehtävät selvitykset

11. Toiminnanharjoittajan tulee selvittää mahdollisuuksia toiminnan siirtämiseksi alueelta pohjavesialueen ulkopuolelle. Kirjallinen selvitys esitettävä ympäristönsuojeluviranomaiselle viimeistään 3 kuukautta ennen luvan päättymistä (YSL 11, 20, 52 §:t)

Perustelu: Toiminta sijoittuu tärkeälle pohjavesialueelle. Nykyisellään jakeluaseman pidempiaikainen toiminta aiheuttaa riskin pohjaveden laadulle. Lupaharkinnassa on katsottu, että toimintaa voidaan jatkaa määräaikaaisesti yhden (1) vuoden ajan, jonka tarkoituksena on mahdollinen hallittu toiminnan alasajo ja siirtäminen, sekä antaa lisäaikaa tehtäviin selvityksiin. Uutta sijaintia ei jakeluasemalle ole toistaiseksi löytynyt, eikä nykyisessä sijainnissa hakijan

tekemät pohjavesiselvitykset ole vielä valmistuneet. Lähtökohtana tulee pitää toiminnan siirtämistä pohjavesialueen ulkopuolelle.

Toiminnan muuttaminen ja lopettaminen

12. Suunniteltaessa jakeluaseman teknisiä rakennemuutoksia tai toiminnan muuta olennaista muuttamista, jolla on vaikutusta tai arvioidaan olevan vaikutusta ympäristönsuojeluun, erityisesti maaperän ja pohjaveden suojeluun, sekä toiminnan keskeyttämisestä tai lopettamisesta on viivytyksettä ilmoitettava Lapinlahden kunnan ympäristönsuojeluviranomaiselle.

Toiminnanharjoittajan on hyvissä ajoin ennen toiminnan lopettamista esitettävä toimivaltaiselle lupaviranomaiselle hyväksyttäväksi yksityiskohtainen suunnitelma vesiensuojelua, ilmansuojelua, maaperänsuojelua ja jätehuoltoa koskevista toiminnan lopettamiseen liittyvistä toimita ja lopettamisen jälkeisen ympäristön tilan tarkkailusta. (YSL 62, 94 ja 170 §:t, VNA 314/2020 17, 18 §:t)

Perustelu: Määräys on tarpeen valvontaa varten. Määräyksellä varmistetaan toiminnasta mahdollisesti jääneiden jätteiden tai pilaantuneen maan asianmukainen käsittely. Pohjavesinäytteet on otettava rakenteiden poistamisen jälkeenkin, jotta varmistutaan siitä, ettei kaivutöiden yhteydessä ole lähtenyt mahdollisia haitta-aineita liikkeelle. Toiminta-alue on saatettava toiminnan loputtua sellaiseen kuntoon, ettei siitä aiheudu terveyshaittaa tai ympäristön pilaantumista tai sen vaaraa. Toiminta-alueen siistimisestä ja alueelle varastoitujen jätteiden toimittamisesta käsiteltäviksi säädetään jätelaissa. Toiminnan lopettamisen jälkeisistä vastuista säädetään ympäristönsuojelulain 94 §:ssä.

Luvan myöntämisen edellytykset ja yleiset perustelut

Ympäristönsuojelulain (YSL 527/2014) 17 §:n, eli pohjaveden pilaamiskiellon mukaan ainetta, energiaa tai pieneliöitä ei saa panna, päästää tai johtaa sellaiseen paikkaan tai käsitellä siten, että: 1) tärkeällä tai muulla vedenhankintakäyttöön soveltuvalla pohjavesialueella pohjaveden laadun muutos voi aiheuttaa vaaraa tai haittaa terveydelle tai ympäristölle taikka pohjaveden laatu voi muutoin olennaisesti huonontua; 2) toisen kiinteistöllä olevan pohjaveden laadun muutos voi aiheuttaa vaaraa tai haittaa terveydelle tai ympäristölle taikka tehdä pohjaveden kelpaamattomaksi tarkoitukseen, johon sitä voitaisiin käyttää; tai 3) toimenpide vaikuttamalla pohjaveden laatuun muutoin saattaa loukata yleistä tai toisen yksityistä etua.

Ympäristönsuojelulain 11 § velvoittaa toiminnan sijoituspaikan soveltuvuutta arvioitaessa huomioimaan muun muassa kohdan 2 mukaisesti vaikutusalueen

PÄÄTÖS YMPÄRISTÖLUPAHAKEMUKSESTA

Kokouspäivämäärä 18.12.2024 (§ 63)

Päätös annettu julkipanon jälkeen 19.12.2024

Dnro 55/11.01.00/2024

herkkyyden ympäristön pilaantumiselle ja kohdan 5 mukaisesti muut mahdolliset sijoituspaikat alueella.

Ympäristönsuojelulain 20 §:n 1 kohdan mukaan ympäristön pilaantumisen vaaraa aiheuttavassa toiminnassa on periaatteena, että menetellään toiminnan laadun edellyttämällä huolellisuudella ja varovaisuudella ympäristön pilaantumisen ehkäisemiseksi sekä otetaan huomioon toiminnan aiheuttaman pilaantumisen vaaran todennäköisyys, onnettomuusriski sekä mahdollisuudet onnettomuuksien estämiseen ja niiden vaikutusten rajoittamiseen (varovaisuus- ja huolellisuusperiaate).

Ympäristönsuojelulain 48 §:n 1 momentin mukaan lupaviranomaisen on tutkittava ympäristöluvan myöntämisen edellytykset ja otettava huomioon asiassa annetut lausunnot ja tehdyt muistutukset ja mielipiteet. Lupaviranomaisen on muutoinkin otettava huomioon, mitä yleisen ja yksityisen edun turvaamiseksi säädetään. Saman pykälän 2 momentin mukaan ympäristölupa on myönnettävä, jos toiminta täyttää tämän lain ja jätelain sekä niiden nojalla annettujen säännösten vaatimukset.

Ympäristönsuojelulain 49 §:n 1–4 kohtien mukaan ympäristöluvan myöntäminen edellyttää, ettei toiminnasta, asetettavat lupamääräykset ja toiminnan sijoituspaikka huomioon ottaen, aiheudu yksinään tai yhdessä muiden toimintojen kanssa terveyshaittaa, merkittävää muuta ympäristön pilaantumista tai sen vaaraa, ympäristönsuojelulain 16–18 §:ssä tarkoitettua kiellettyä seurausta, erityisten luonnonolosuhteiden huonontumista taikka vedenhankinnan tai yleiseltä kannalta tärkeän muun käyttömahdollisuuden vaarantumista toiminnan vaikutusalueella.

Valtioneuvoston asetuksen vesiympäristölle vaarallisista ja haitallisista aineista (1022/2006) 4a §:ssä kielletään päästämästä asetuksen liitteessä kuvailtuja aineita suoraan tai välillisesti pohjaveteen.

Ympäristöministeriön valvontaohjeessa (YM7/401/2016) käsitellään polttonesteen jakeluasemien sijoittumista pohjavesialueelle. Ohjeessa todetaan, että vaikkei voimassa oleva lainsäädäntö aseta ehdotonta estettä jakeluaseman sijoittamiseen pohjavesialueelle, vaatisi toiminta erityisen syyn, ja lähtökohtaisesti polttoaineiden jakelu tulee toteuttaa pohjavesialueiden ulkopuolella.

Toiminta sijoittuu tärkeälle 1E -luokan pohjavesialueelle ja vedenottamon suoja-aluepäätöksen mukaiselle kaukosuojavyöhykkeelle. Jakeluasematoimintaan liittyy aina jonkinlainen pohjaveden pilaantumisriski. Vanhoja, jo olemassa olevia toimintoja luvitettaessa tulee riskiä arvioida tapauskohtaisesti kohtuuttomien tilanteiden välttämiseksi. Arvioinnissa tulee ottaa huomioon mm. riittävä riskienhallinta, suojaustoimenpiteet sekä tehostettu valvonta.

PÄÄTÖS YMPÄRISTÖLUPAHAKEMUKSESTA

Kokouspäivämäärä 18.12.2024 (§ 63)

Päätös annettu julkipanon jälkeen 19.12.2024

Dnro 55/11.01.00/2024

Toiminnanharjoittaja on perustellut tarvetta toimia nykyisellä paikalla, koska vaihtoehtoista sijaintipaikkaa ei Lapinlahdelta ole löytynyt. Käytännössä hakemuksen mukaisen aseman tulee sijaita siten, ettei raskas ajoneuvoliikenne joudu ajamaan keskustan tai asuinalueen läpi. Lapinlahdella ei ole kaavoitettu sopivaa jakeluasematoiminnan sallivaa aluetta pohjavesialueen ulkopuolelle. Lisäksi on esitetty mahdollisen uuden alueen kaavoittamisesta ja rakentamisesta aiheutuvan merkittäviä esirakentamisen kustannuksia. Toiminnanharjoittajalla on tarkoitus jatkaa uuden sijoituspaikan etsintää haettavan määräaikaisen (1 vuoden) luvan ajan. Nykyisen sijainnin osalta hakija tekee lisäselvityksiä pohjavesiolosuhteista, jotka valmistuvat alkukesällä 2025. Mikäli uutta sijoituspaikkaa ei löydy, hakija tulee arvioimaan uudelleen mahdolliset lisäsuojaustarpeet ja tekee asiasta esityksen.

Pohjavesialueen olosuhteiden lisäselvitykset ovat kesken ja ne valmistuvat vuonna 2025. Alustavien tulosten perusteella vedenjakaja sijoittuu aseman itäpuolelle. Tutkimustulokset edellyttävät kuitenkin lisäselvityksiä, jotta voidaan täsmällisemmin arvioida jakeluasematoiminnan riskiä pohjaveden laadulle. Hakija on vastineessaan esittänyt lisätietoja tehtyihin tutkimuksiin liittyen, että vedenottamon ja jakeluaseman välissä olisi vedenjakaja, jolloin pohjaveden virtaussuunta ohjautuisi kohti lounasta, eikä vedenottamon suuntaan. Mikäli tällainen seikka voitaisi nyt kesken olevilla tutkimuksilla ja selvityksillä osoittaa, pienentää se toki riskiä vedenotolle, mutta toiminta sijaitsee edelleen luokitellulla pohjavesialueella (1E) eikä suoraan mahdollista toiminnalle pidempiaikaista ympäristölupaa nykyisellä paikalla.

Samalla kiinteistöllä jakeluasematoimintaa harjoittaa myös Matin ja Liisan Asema Oy, jonka ympäristölupa päättyy myös 31.12.2024. Yhtiö on ilmoittanut jakeluaseman toiminnan ja polttonesteiden varastoinnin lopettamisesta siten, että polttonesteiden myynti päättyy 31.12.2024. Jakelu ja täyttöalueen sekä maanalaisten rakenteiden purku suoritetaan myöhemmin keväällä 2025. Yhtiöllä on ollut kapasiteettia varastoida 50 m³ polttonesteitä maanalaisissa säiliöissä.

Kun otetaan huomioon kiinteistöllä maan alla varastoitavan polttoainemäärän merkittävä vähentyminen Matin ja Liisan Asema Oy:n jakeluasematoiminnan loppumisen myötä, voidaan arvioida pohjaveden pilaantumisriskin pienentyvän alueella.

Hakemuksessa on kyseessä dieselin ja moottoripolttoöljyn jakelupiste, jolloin riski niiden hallitsemattomasta leviämisestä mahdollisessa vuototilanteessa on jossain määrin pienempi kuin bensiinin osalta.

Lisäksi pohjavesitarkkailua on määrätty tehtäväksi kahden havaintoputken sijaan kolmesta putkesta kaksi kertaa vuodessa, jolloin toiminnan ympäristövaikutusten seuranta tehostuu. Aseman rakenteiden ja laitteiden toimintakuntoa on myös määrätty tarkkailtavaksi tiheämmin, kaksi kertaa vuodessa.

PÄÄTÖS YMPÄRISTÖLUPAHAKEMUKSESTA

Kokouspäivämäärä 18.12.2024 (§ 63)

Päätös annettu julkipanon jälkeen 19.12.2024

Dnro 55/11.01.00/2024

Hulevesien johtamisessa on määrätty huomioimaan vuonna 2018 tehty pohjavesialueen rajauksen muuttuminen siten, että hulevedet on johdettava pohjavesialueen ulkopuolelle, jolloin myös pohjaveden pilaantumiskäsi pienenee nykyisestä tilanteesta. Lisäksi hulevesitarkkailua on lisätty siten, että näyte otetaan kansi kertaa vuodessa. Hulevesiä ei saa kuitenkaan johtaa Hujalahden pohjavesivaikutteiselle luhta-alueelle. Hakijan on esitettävä hulevesien johtamisesta suunnitelma valvontaviranomaisen hyväksyttäväksi, jotta suunniteltu toteutus voidaan etukäteen varmistaa asianmukaiseksi.

Asian käsittelyn yhteydessä on noussut esille myös se, että jakeluaseman sulkeminen vuoden 2024 lopussa aiheuttaisi Lapinlahden yritystoiminnalle merkittäviä haasteita ja paikallisen huoltovarmuuden heikkenemistä. Ympäristölupaharkinnassa lähtökohtaisesti tarkastellaan ympäristölainsäädäntöä, eikä siten toiminnan tarpeellisuutta tai huoltovarmuutta. Asialla ei suoraan ole painoarvoa ratkaisussa, mutta esimerkiksi polttoaineen varastoinnin lisääntyminen yritysten omissa säilytysastioissa voi lisätä myös maaperään ja pohjaveteen liittyvää pilaantumiskäsiä. Yksittäisiä varastointipaikkoja ei voida valvoa viranomaisten toimesta kuten keskitettyä toimintaa ja polttoainetoimituksia olisi enemmän alemmalla tieverkolla, joten onnettomuusriski kuljetusten osalta kasvaa. Myös polttoaineen varastoinnin tilapäisratkaisut, ilkkivalta ja polttoainevarkaudet voivat lisääntyä kunnan alueella, sekä niihin liittyvät vuototilanteet.

Toiminta-alue sijoittuu Vuoksen vesistöalueen valuma-alueille. Päätöksen mukainen toiminta annetut lupamääräykset huomioiden ei ennalta arvioiden vaarana Vuoksen vesienhoitoaluetta koskevan vesienhoitosuunnitelman pinta- ja pohjavesiä koskevia tavoitteita (Laki vesienhoidon järjestämisestä 1299/2004).

Asemakaavassa jakeluaseman alue on merkitty liikerakennusten korttelialueeksi, jossa sallitaan polttoaineen jakelutoiminta, joten toiminta ei ole kaavanvastainen.

Olemassa olevat tekniset suojausratkaisut ovat huolto- ja tarkkailuhistorian perusteella kunnossa, eikä tutkimusten perusteella maaperässä tai pohjavedessä ole sellaisia haitta-ainepitoisuuksia, jotka edellyttäisivät maaperän tai pohjaveden kunnostamista (AFRY 2023). Alueen pohjavesipinta on suhteellisen syvällä (8,5-11,95 metrin syvyydellä) maanpinnasta. Tärkeälle pohjavesialueelle sijoitettavan jakeluaseman riskinarvioon perustuvilla teknisillä suojaustoimenpiteillä ja käyttötoimenpiteillä ei ole olemassa yksiselitteistä vaatimustasoa, jota voitaisiin soveltaa suoraan kaikkiin tärkeälle pohjavesialueelle sijoitettuihin jakeluasemiin.

Nykyisellä vedenottomäärällä (660 m³/d, v. 2023) jakeluaseman alue jää Haminamäen vedenottamon vaikutuspiirissä olevan alueen ulkopuolelle. Suuremmalla ottomäärällä raakavedessä on ollut torjunta-ainejäämiä, joten vedenottomäärää on sen vuoksi vähennetty. Vedenottamalla on vesioikeuden

PÄÄTÖS YMPÄRISTÖLUPAHAKEMUKSESTA

Kokouspäivämäärä 18.12.2024 (§ 63)

Päätös annettu julkipanon jälkeen 19.12.2024

Dnro 55/11.01.00/2024

lupa (N:o 61/Va/81, 1.10.1981) ottomäärälle 2000 m³/d. Luvassa on asetettu suoja-alueet ja toiminta sijoittuu päätöksen mukaiselle kaukosuojavyöhykkeelle. Tämän päätöksen mukainen lyhytaikainen toiminnan jatkoaika katsotaan olemassa olevaksi toiminnaksi, joten suoja-aluepäätöksen kielloista poikkeamista ei edellytetä.

Ympäristönsuojeluviranomaisen käsityksen mukaan raskaan kaluston tankkauspiste on Lapinlahdella tarpeen. Hakemuksen mukainen polttoaineen jakelutoiminta on hankala asia pohjaveden suojelun kannalta, mutta edellä mainitut seikat huomioiden asiassa voidaan todeta olevan poikkeukselliset perustelut, jolloin vuoden jatkolupa on myönnettävissä. Pohjavesiolosuhteiden kartoitus tulee tehdä esitetysti ja vuoden 2025 aikana on selvitettävä jatkotoimenpiteet. Lähtökohtana tulee pitää vaihtoehtoisen sijaintipaikan etsimistä ja toissijaisena toiminnan jatkamista nykyisellä paikalla siitä aiheutuvan riskin vuoksi. On epävarmaa voiko millään suojausratkaisulla pienentää pohjaveteen aiheutuvaa riskiä nykyisessä sijainnissa siinä määrin, että pidempiaikainen lupa olisi myönnettävissä. Asiaan vaikuttaa myös keskeneräinen pohjavesiolosuhteiden kartoitus, jolla voi olla vaikutusta riskiarvioon. Hakemuksen mukaisen lyhytaikaisen toiminnan ympäristölupaharkinnan tueksi on pohjavesiolosuhteita kokonaisuutena arvioiden selvitetty riittävästi, joten lupaharkinta on voitu tehdä. Jatkossa, mikäli alueella tehdään kaivu- tai rakenteiden uudistamistöitä, maaperän tila tulee tarkistaa ympäristötekniikan asiantuntijan ohjauksessa erityisesti jakelulaitteiden ja maanalaisten polttonestesäiliöiden alueilla.

Kun otetaan huomioon asiassa selvitetty ja muun muassa haetun toiminnan kesto, polttoaineen varastoinnin vähentyminen kiinteistöllä, jakeluasemalla varastoitava polttonesteen laatu, tarkkailun lisääminen, hulevesien johtamisen ja tarkkailun tehostaminen, toiminnan nopeasta keskeyttämisestä aiheutuvat vaikutukset yritystoiminnan polttoainehuoltoon ja alustavat lisäselvitykset pohjavesiolosuhteista, on lyhytkestoisen ympäristöluvan myöntämisen edellytykset olemassa. Kyseessä on tapauskohtainen harkinta, jossa otetaan huomioon tässä päätöksessä esille tuodut seikat ja perusteet.

Toimittaessa tämän päätöksen ja annettujen lupamääräysten mukaisesti jakeluaseman toiminnasta ei etukäteen arvioituna aiheudu yksinään tai muiden toimintojen kanssa terveyshaittaa, merkittävää muuta ympäristön pilaantumista tai sen vaaraa, maaperän tai pohjaveden pilaantumista, erityisten luonnonolosuhteiden huonontumista, vedenhankinnan tai yleiseltä kannalta tärkeän muun käyttömahdollisuuden vaarantumista toiminnan vaikutusalueella eikä eräistä naapuruussuhteista annetussa laissa tarkoitettua kohtuutonta rasitusta.

LAPINLAHDEN KUNTA
Ympäristölautakunta
ASEMATIE 4
73100 LAPINLAHTI

PÄÄTÖS YMPÄRISTÖLUPAHAKEMUKSESTA

Kokouspäivämäärä 18.12.2024 (§ 63)
Päätös annettu julkipanon jälkeen 19.12.2024
Dnro 55/11.01.00/2024

Lupa myönnetään hakemuksen mukaisesti 1 vuoden määräajaksi. Lupa on voimassa 31.12.2025 saakka.

Jos asetuksella annetaan ympäristönsuojelulain tai jätelain nojalla tämän luvan määräystä ankarampia säännöksiä tai tästä luvasta poikkeavia säännöksiä, on asetusta tämän luvan estämättä noudatettava.

VASTAUS YKSILÖITYIHIN VAATIMUKSIIN JA LAUSUNTOIHIN

Ympäristölautakunta on harkinnut ympäristöluvan myöntämisen edellytykset ja ottanut huomioon lausunnot, muistutukset ja mielipiteet lupamääräyksistä sekä perusteluista ilmenevällä tavalla.

PÄÄTÖKSEN NOUDATTAMINEN MUUTOKSENHAUSTA HUOLIMATTA

Lupaviranomainen määrää, että luvan saaja voi aloittaa hakemuksen mukaisen toiminnan tämän lupapäätöksen mukaisia lupamääräyksiä noudattaen muutoksenhausta huolimatta (ympäristönsuojelulaki 199 §).

Luvan saajan on ennen toiminnan aloittamista asetettava 10 000 euron suuruinen vakuus Lapinlahden ympäristölautakunnalle ympäristön saattamiseksi ennalleen lupapäätöksen kumoamisen tai lupamääräysten muuttamisen varalle.

Vakuudeksi hyväksytään vakavaraisen kotimaisen rahoituslaitoksen pankkitakaus, takaussitoumus tai talletustodistus. Talletustodistus hyväksytään, mikäli siitä annetaan samanaikaisesti tilinomistajan allekirjoittama panttaussitoumus ja rahoituslaitoksen allekirjoittama kuittaamattomuustodistus.

Tätä päätöstä on noudatettava muutoksenhausta huolimatta (ympäristönsuojelulaki 200 §).

Perustelu: Luvan hakija on esittänyt perustelut toiminnan aloittamiseksi ennen lupapäätöksen lainvoimaisuutta ja tehnyt esityksen vakuudesta. Vakuus ja perustelut on hyväksytty esitetysti. Kyseessä on olemassa oleva toiminta, jota jatketaan vuoden ajan, eikä toiminta etukäteen arvioituna tee muutoksenhakua hyödyttömäksi.

Sovellatut säännökset ja ohjeet

Ympäristönsuojelulaki (YSL 527/2014)
Valtioneuvoston asetus ympäristönsuojelusta (713/2014)
Valtioneuvoston asetus nestemäisten polttoaineiden jakeluasemien ympäristönsuojeluvaatimuksista (314/2020)

LAPINLAHDEN KUNTA
Ympäristölautakunta
ASEMATIE 4
73100 LAPINLAHTI

PÄÄTÖS YMPÄRISTÖLUPAHAKEMUKSESTA

Kokouspäivämäärä 18.12.2024 (§ 63)
Päätös annettu julkipanon jälkeen 19.12.2024
Dnro 55/11.01.00/2024

Standardi 3352 Palavien nesteiden jakeluasema.
Ympäristöministeriön valvontaohje ELY-keskuksille (YM7/401/2016)
Valtioneuvoston asetus vesiympäristölle vaarallisista ja haitallisista aineista (1022/2006)
Jätelaki (646/2011)
Valtioneuvoston asetus jätteistä (978/2021)
Laki eräistä naapurussuhteista 26/1920
Laki vesienhoidon järjestämisestä 1299/2004
Lapinlahden kunta ympäristönsuojeluviranomaisen taksa 2024 (Ymp ltk 13.12.2023 § 58)

Käsittelymaksu ja sen määräytyminen

Ympäristöluvasta peritään 5400 euroa, johon lisätään lehtikuulutuksista aiheutuneet kulut.

Maksu perustuu Lapinlahden kunnan ympäristönsuojeluviranomaisen taksaan (ymp.ltk 13.12.2023 § 58). Pohjavesialueelle sijoittuva nestemäisten polttoaineiden jakeluasema (3600 €) ja hakemuksen perumisen käsittelystä (6§) aiheutunut maksu (1800 €). Kuulutuskustannukset peritään lehtikuulutuksen osalta todellisten kulujen perusteella.

PÄÄTÖKSEN ANTOPÄIVÄ

Päätös annetaan julkipanon jälkeen.

Julkipanopäivä on 19.12.2024

Päätöksen antopäivä on 19.12.2024

Päätöksen tiedoksisaannin katsotaan tapahtuneen seitsemäntenä (7.) päivänä päätöksen julkaisemisajankohdasta.

LUPAPÄÄTÖKSESTÄ TIEDOTTAMINEN**Päätös**

Neste Markkinointi Oy

Kopio päätöksestä

Lapinlahden kunnanhallitus (sähköpostilla)

Pohjois-Savon ELY-keskus, ympäristö ja luonnonvarat vastuualue (sähköpostilla)

LAPINLAHDEN KUNTA
Ympäristölautakunta
ASEMATIE 4
73100 LAPINLAHTI

PÄÄTÖS YMPÄRISTÖLUPAHAKEMUKSESTA

Kokouspäivämäärä 18.12.2024 (§ 63)
Päätös annettu julkipanon jälkeen 19.12.2024
Dnro 55/11.01.00/2024

Lapinlahden terveydensuojeluviranomainen/Siilinjärven
ympäristöterveyslautakunta (sähköpostilla)

Ylä-Savon Vesi Oy (sähköpostilla)

Tieto päätöksestä

Päätöksen antamisesta ilmoitetaan niille, joille hakemuksesta on annettu erikseen tieto, sekä niille, jotka ovat tehneet muistutuksen tai ilmaisseet mielipiteensä asiassa.

Ilmoittaminen kunnan ilmoitustaululla ja lehdessä

Ympäristölautakunta tiedottaa päätöksen antamisesta julkaisemalla kuulutuksen ja päätöksen kunnan verkkosivuilla: www.lapinlahti.fi.
Päätöksestä tiedotetaan Matti ja Liisa lehdessä.

MUUTOKSENHAKU

Tähän päätökseen haetaan muutosta valittamalla Vaasan hallinto-oikeuteen. Määräaika valituksen tekemiseen on kolmekymmentä päivää (30) päivää tämän päätöksen tiedoksisaanntista sitä määräaikaan lukematta. Valitusaika päättyy 28.1.2025. Valitusosoitus on liitteenä.

LAPINLAHDEN YMPÄRISTÖLAUTAKUNTA

Valmistelija Juho Miettinen, ympäristöasiantuntija

Esittelijä Nita Tuomi, ympäristöasiantuntija

LAPINLAHDEN KUNTA
Ympäristölautakunta
ASEMATIE 4
73100 LAPINLAHTI

PÄÄTÖS YMPÄRISTÖLUPAHAKEMUKSESTA

Kokouspäivämäärä 18.12.2024 (§ 63)
Päätös annettu julkipanon jälkeen 19.12.2024
Dnro 55/11.01.00/2024

VALITUSOSOITUS**VALITUSOIKEUS**

Tähän päätökseen saa hakea valittamalla muutosta Vaasan hallinto-oikeudelta noudattaen, mitä oikeudenkäynnistä hallintoasioissa annetussa laissa (808/2019) säädetään. Valitusoikeus on (YSL (527/2014) 191§):

- 1) asianosaisella;
- 2) rekisteröidyllä yhdistyksellä tai säätiöllä, jonka tarkoituksena on ympäristön-, terveyden- tai luonnonsuojelun taikka asuin ympäristön viihtyisyyden edistäminen ja jonka toiminta-alueella kysymyksessä olevat ympäristövaikutukset ilmenevät;
- 3) toiminnan sijaintikunnalla ja muulla kunnalla, jonka alueella toiminnan ympäristövaikutukset ilmenevät;
- 4) valtion valvontaviranomaisella sekä toiminnan sijaintikunnan ja vaikutusalueen kunnan ympäristönsuojeluviranomaisella;
- 5) asiassa yleistä etua valvovalla viranomaisella;
- 6) saamelaiskäräjillä sillä perusteella, että ympäristöluvassa tarkoitettu toiminta heikentää saamelaisten oikeutta alkuperäiskansana ylläpitää ja kehittää omaa kieltään ja kulttuuriaan;
- 7) kolttien kyläkokouksella sillä perusteella, että ympäristöluvassa tarkoitettu toiminta heikentää kolttien elinolosuhteita ja mahdollisuuksia harjoittaa kolttalaissa tarkoitettuja luontaiselinkeinoja.

Valtion valvontaviranomaisella ja kunnan ympäristönsuojeluviranomaisella on lisäksi oikeus valittaa yleisen ympäristönsuojeluedun valvomiseksi tai muusta perustellusta syystä sellaisesta päätöksestä, jolla Vaasan hallinto-oikeus on muuttanut sen tekemää päätöstä tai kumonnut päätöksen.

VALITUSVIRANOMAINEN

Vaasan hallinto-oikeus
Käyntiosoite: Korsholmanpuistikko 43, Vaasa
Postiosoite: PL 204, 65101 Vaasa
Puhelin: 029 56 42780 (kirjaamo)
Fax: 029 56 42760
Sähköposti: vaasa.hao@oikeus.fi

VALITUSAIKA

30 päivää. Valitusaika luetaan päätöksen tiedoksisaannista tätä päivää lukuun ottamatta.

VALITUSKIRJA

Valitus on tehtävä kirjallisesti. Valituksessa on ilmoitettava
-päätös, johon haetaan muutosta;
-miltä kohdin päätökseen haetaan muutosta ja mitä muutoksia siihen

LAPINLAHDEN KUNTA
Ympäristölautakunta
ASEMATIE 4
73100 LAPINLAHTI

PÄÄTÖS YMPÄRISTÖLUPAHAKEMUKSESTA

Kokouspäivämäärä 18.12.2024 (§ 63)
Päätös annettu julkipanon jälkeen 19.12.2024
Dnro 55/11.01.00/2024

vaaditaan tehtäväksi;

-vaatimusten perustelut;

-mihin valitusoikeus perustuu, jos valituksen kohteena oleva päätös ei kohdistu valittajaan

-valittajan nimi ja yhteystiedot

-postiosoite ja mahdollinen muu osoite, johon oikeudenkäyntiin liittyvät asiakirjat voidaan lähettää

-Jos puhevaltaa käyttää valittajan laillinen edustaja tai asiamies, myös tämän yhteystiedot

Valitukseen on liitettävä:

-valituksen kohteena oleva päätös valitusosoituksineen;

-selvitys siitä, milloin valittaja on saanut päätöksen tiedoksi, tai muu selvitys valitusajan alkamisen ajankohdasta;

-asiakirjat, joihin valittaja vetoaa vaatimuksensa tueksi, jollei niitä ole jo aikaisemmin toimitettu viranomaiselle.

Valituskirjassa on ilmoitettava valittajan nimi ja kotikunta. Jos valittajan puhevaltaa käyttää hänen laillinen edustajansa tai asiamiehensä tai jos valituksen laatijana on joku muu henkilö, valituskirjassa on ilmoitettava myös tämän nimi ja kotikunta. Lisäksi on ilmoitettava postiosoite ja puhelinnumero, joihin asiaa koskevat ilmoitukset valittajalle voidaan toimittaa.

Valittajan, tai edustajan tai asiamiehen on allekirjoitettava valituskirjelmä.

Valituskirjaan on liitettävä päätös, josta valitetaan, alkuperäisenä tai viran puolesta oikeaksi todistettuna jäljennöksenä sekä todistus siitä päivästä, josta valitusaika on luettava.

VALITUSASIAKIRJOJEN TOIMITTAMINEN

Valitusasiakirjat on toimitettava valitusviranomaiselle ennen valitusajan päättymistä.

Jos valitusajan viimeinen päivä on pyhäpäivä, itsenäisyyspäivä, vapunpäivä, joulukuun tai juhannusaatto tai arkilauantai, saa valitusasiakirjat toimittaa ensimmäisenä sen jälkeisenä arkipäivänä. Omalla vastuulla valitusasiakirjat voi lähettää postitse tai lähetin välityksellä. Postiin valitusasiakirjat on jätettävä niin ajoissa, että ne ehtivät perille valitusajan viimeisenä päivänä ennen viraston aukioloajan päättymistä.

Valituksen voi tehdä myös hallinto- ja erityistuomioistuinten asiointipalvelussa osoitteessa <https://asiointi2.oikeus.fi/hallintotuomioistuimet>.

OIKEUDENKÄYNTIMAKSU

Hallinto-oikeudessa valituksen käsittelystä perittävä oikeudenkäyntimaksu on 270 euroa. Mikäli hallinto-oikeus muuttaa valituksenalaista päätöstä muutoksenhakijan eduksi, oikeudenkäyntimaksua ei peritä. Maksua ei

LAPINLAHDEN KUNTA
Ympäristölautakunta
ASEMATIE 4
73100 LAPINLAHTI

PÄÄTÖS YMPÄRISTÖLUPAHAKEMUKSESTA

Kokouspäivämäärä 18.12.2024 (§ 63)

Päätös annettu julkipanon jälkeen 19.12.2024

Dnro 55/11.01.00/2024

myöskään peritä eräissä asiaryhmissä eikä myöskään, mikäli asianosainen on muualla laissa vapautettu maksusta. Maksuvelvollinen on vireillepanija ja maksu on valituskirjelmäkohtainen.