



Asianro IIS/719/14.06.00.00/2025

14 § Saostus- ja umpisäiliölietteiden kuljetusjärjestelmä -asianosaisten kuuleminen

Ylä-Savon jätehuoltolautakunta 4.6.2026 § 14

Jätehuoltopäällikön päätösehdotus

Ylä-Savon jätehuoltolautakunta päättää:

1. Pyytää lausuntoja kunnilta ja kuntien ympäristönsuojeluviranomaisilta (Iisalmi, Keitele, Kiuruvesi, Lapinlahti, Pielavesi, Vieremä ja Sonkajärvi), Lupa- ja valvontavirastolta sekä kuntaliitolta 31.8.2026 mennessä siitä, täyttääkö kiinteistön haltijan järjestämä jätteenkuljetus jätelain 37 §:n mukaiset edellytykset alueella.
2. Asettaa kuljetusjärjestelmäselvityksen julkisesti nähtäville 8.6.-31.8.2026 toimialueen kuntien sekä jätehuoltolautakunnan verkkosivuille jatehuoltolautakunta.fi ja ilmoittaa selvityksen nähtävilläolosta alueen lehdissä.
3. Varaa jätelain 38 §:n ja hallintolain 41 §:n mukaisen vaikuttamismahdollisuuden kuntalaisille ja muille asianosaisille kirjallisten mielipiteiden esittämiseen 31.8.2026 saakka.

Päätös

Hyväksyttiin.

Katie Halonen saapui tämän pykälän käsittelyn aikana klo 16.46.

Tia Savolainen Sweco Finland Oy:stä oli asiantuntijana asian käsittelyn ajan etäyhteydellä.

Valmistelu

jätehuoltopäällikkö Piia-Reetta Kiljunen, p. 040 661 7282

Aikaisempi otsikko: Saostus- ja umpisäiliölietteiden kuljetusjärjestelmäselvityksen aloittaminen.

Jätelaki (646/2011) velvoittaa kunnan järjestämään kotitalouksissa, vapaa-ajan asunnoissa ja kunnan hallinto- ja palvelutoiminnassa syntyvän saostus- ja umpisäiliölietteiden jätehuollon (JL 32 §). Kunnan on siis huolehdittava, että kunnallisella jätehuoltovastuulla olevan jätteen kuljetus järjestetään kiinteistön haltijan järjestämästä vastaanotto paikasta käsittelyyn (kiinteistöittäinen jätteenkuljetus). Jätteenkuljetuksessa (ml. saostus- ja umpisäiliölietteiden kuljetus) on kyse julkisesta välttämättömyyspalvelusta,

Iisalmen kaupunki
p. 017 272 31
kirjaamo@iisalmi.fi,
etunimi.sukunimi@iisalmi.fi



jonka on toimittava kaikissa oloissa, kaikkina aikoina ja kaikilla alueilla.

Jätelain määrittämänä pääsääntönä on kunnan järjestämä ja kilpailuttama jätteenkuljetus (JL 36 §). Jätelain mukaan on kuitenkin mahdollisuus valita myös kiinteistön haltijan järjestämä jätteenkuljetus, mikäli kaikki jätelain määrittämät edellytykset täyttyvät (JL 37 §).

Tällä hetkellä Ylä-Savon jätehuoltolautakunnan alueella kiinteistön haltija sopii asumisessa syntyvien saostus- ja umpisäiliölietteiden kuljetuksesta valitsemansa kuljetusyrityksen kanssa. Päätöstä kuljetusjärjestelmästä ei kuitenkaan ole tehty, vaan nykyinen järjestelmä on muodostunut vanhan jätelain (1072/1993) mukaisen sopimusperusteisen jätteenkuljetuksen pohjalta.

Syksyllä 2025 Ylä-Savon jätehuoltolautakunta päätti tilata selvityksen saostus- ja umpisäiliölietteiden kuljetusjärjestelmästä. Kilpailutus toteutettiin Iisalmen kaupungin hankintaohjeen mukaisesti. Kilpailutuksen perusteella selvityksen laatijaksi valikoitui Sweco Finland Oy. Kuljetusjärjestelmäselvitys on liitteenä. Selvitys koskee kaikkia Ylä-Savon jätehuoltolautakunnan toimialueen kuntia.

Selvityksen perusteella nykyinen kuljetusjärjestelmä ei täytä kokonaisuudessaan jätelain 37 §:n mukaisia edellytyksiä alueella. Koska edellytykset eivät täyty, tulee kaikissa alueen kunnissa siirtyä kunnan järjestämään jätteenkuljetukseen. Siirtyminen kunnallisen jäteyhtiön Ylä-Savon jätehuolto Oy:n kilpailuttamaan saostus- ja umpisäiliölietteiden kuljetukseen voi tapahtua aikaisintaan kolmen vuoden kuluttua päätöksenteosta.

Tiivistelmä edellytysten täyttymisestä

Edellytys 1. Alueella on tarjolla jätteen kuljetuspalveluja kattavasti ja luotettavasti sekä kohtuullisin ja syrjimättömin ehdoin.

Edellytyksen täytyminen: Edellytys täyttyy osittain. Selvityksessä tehtyjen asiakas- ja yrittäjä kyselyjen perusteella kuljetuspalveluja on hyvin saatavilla, ne toimivat luotettavasti ja ehdot koetaan pääosin kohtuullisiksi ja syrjimättömiksi. Lietemääräarvioiden ja tilastoitujen lietemäärien suuri ero osoittaa, että merkittävä osa lietteestä jää järjestelmän ulkopuolelle tai sen käsittelyä ei tilastoida asianmukaisesti, mikä tarkoittaa, että palvelujen tosiasiallista kattavuutta ja luotettavuutta ei voida pitää riittävänä koko järjestelmän tasolla.

Alueella toimii useita saostus- ja umpisäiliölietettä kuljettavia yrityksiä. Osa



yrityksistä toimii vain tiettyjen kuntien alueella, mutta jokaisessa kunnassa toimii useampi yrittäjä, jotka tarjoavat palvelua kotitalouksille markkinaehtoisesti. Asiakaskyselyn perusteella on kuitenkin alueita, joissa toimii vain yksi palvelua tuottava yritys, joten todellista mahdollisuutta kuljetuksen kilpailutukselle ei kaikilla ole.

Tyhjennyspalvelun hinnoittelussa on huomattavissa kuntakohtaista sekä yritysten välistä vaihtelua. Lietteiden tyhjennyksen ja kuljetusten hinnoissa voi olla isojakin eroja kunnan sisällä, johtuen yritysten erilaisista hinnoitteluperusteista. Tyhjennyspalvelun hinta muodostuu osittain kuljetuspalvelusta, jonka vaihtelua voidaan pitää normaalina. Asiakaskyselyn perusteella hintatietoja ei ole kaikille helposti saatavilla.

Edellytys 2: Kiinteistön haltijan järjestämä jätteenkuljetus edistää jätehuollon yleistä toimivuutta kunnassa, tukee jätehuollon alueellista kehittämistä eikä aiheuta vaaraa tai haittaa terveydelle tai ympäristölle.

Edellytyksen täytyminen: Selvityksen perusteella edellytys ei täyty nykyisessä järjestelmässä.

Yritys- ja asiakaskyselyjen perusteella jätteenkuljetus toimii teknisesti hallitusti pääsääntöisesti niillä kiinteistöillä, jotka kuuluvat kuljetusjärjestelmään ja yrittäjillä, jotka lietteitä kuljettavat. Kyselyjen perusteella vuotoriskejä on vähän, kalusto on hyväkuntoista ja tyhjennykset sujuvat pääsääntöisesti ongelmitta.

SIIRTO-rekisterin mukaan vuonna 2024 alueella tyhjennettyjen lietteiden määrä oli noin 10 729 m³ ja vuonna 2025 noin 10 645 m³. Selvityksen perusteella alueella kuitenkin arvioidaan syntyvän asumisen jätevesilietteitä noin 62 214 m³ vuodessa. Lietteiden arvioidun ja tilastoidun määrien suuren eroavaisuuden perusteella vain osa alueella syntyvistä lietteistä kulkee virallisen järjestelmän kautta. Tämä heikentää jätehuollon kokonaisvaltaista toimivuutta suunnittelun, mitoituksen, reittien optimoinnin ja käsittelykapasiteetin kehittämisen osalta. Lisäksi on ilmeinen riski, että osa lietteistä jää tyhjentämättä tai käsitellään virheellisesti. Riskinä on että lietteitä päätyy maaperään tai vesistöön.

Ympäristöriskejä aiheuttaa lietteen luvaton levittäminen pelloille lannoitustarkoituksessa. Viranomaiselle tehdään hyvin vähän ilmoituksia lietteen omatoimisesta käsittelystä ja peltolevityksestä. Alueen ympäristöviranomaisille on tullut tietoon tapauksia, joissa lietteitä on levitetty peltoon ilman ilmoitusta viranomaiselle. Ympäristövaikutukset ja -riskit



kasvat erityisesti jätevesilietteen päätyessä maastoon tai vesistöön pohjavesialueilla.

Edellytys 3: Kiinteistön haltijan järjestämän jätteenkuljetusjärjestelmän vaikutukset arvioidaan kokonaisuutena myönteisiksi ottaen erityisesti huomioon vaikutukset kotitalouksien asemaan sekä yritysten ja viranomaisten toimintaan.

Edellytyksen täytyminen: Selvityksen perusteella edellytys 3 ei täyty. Nykyisen järjestelmän vaikutukset eivät ole kokonaisuudessaan myönteisiä kotitalouksille, eikä yritysten ja viranomaisten toimintaan.

Kiinteistön haltijan järjestämä jätteenkuljetus ei edistä lietetyhjennyksiin veloitettujen kotitalouksien tasavertaista asemaa. Kyselyyn vastanneiden, veloitteensa hoitavien kotitalouksien näkökulmasta järjestelmä toimii hyvin ja palvelu koetaan sujuvaksi ja kohtuulliseksi. Kotitalouksien näkökulmasta myönteistä on, että kiinteistön haltija saa valita haluamansa kuljetusyrittäjän. Kuitenkin lietteiden määrän arvioinnin perusteella alueella on kiinteistöjä, jotka jättävät veloitteensa lietetyhjennyksien osalta hoitamatta. Tämä johtaa epätasaiseen kustannusten jakautumiseen ja heikentää yhdenvertaisuutta: osa asiakkaista maksaa järjestelmän täysimääräisesti, kun osa taas ei lainkaan. Lisäksi mahdolliset laiminlyönnit voivat heikentää veloitteensa hoitavien elinympäristön laatua. Tämä asettaa kiinteistön haltijat eriarvoiseen asemaan.

Lietekuljetusyrittäjien enemmistö kokee kiinteistönhaltijan järjestämän kuljetuksen tukevan paikallista yritystoimintaa ja vastustaa kunnan järjestämää kuljetusta. Nykyisen mallin ei voida kuitenkaan todeta olevan kokonaisuudessaan myönteinen yrityksille, sillä yritykset ovat epätasaroisessa asemassa. Siirto-rekisterin tietojen ja yrityksille suunnatun kyselyn perusteella kaikki yrittäjät eivät hoida velvollisuuksiaan ja merkitse siirtoasiakirjoja Siirto-rekisteriin. Osa yrityksistä hoitaa veloitteensa määräysten mukaisesti ja kantavat täyden raportointi ja käsittelyvastuun ja kaikki niihin liittyvät kustannukset, kun taas velvoitteita kiertävät toimijat voivat hyötyä markkinoilla tarjoamalla palvelua halvemmalla tai jättää osan velvoitteista kokonaan hoitamatta.

Nykyisen järjestelmän ei voida myöskään katsoa olevan kokonaisuudessaan myönteinen viranomaisten toimintaan. Viranomaisten kannalta selvityksessä ilmennyt lietteiden massaepätasapaino on merkittävä ongelma. Koska kaikkia lietteiden siirtotietoja ei merkitä Siirto-rekisteriin ja saostus- ja umpikaivolietteiden tilastoidut määrät ovat selvästi pienemmät kuin laskennallinen muodostumismäärä, viranomaisilla ei ole luotettavaa



kokonaiskuvaa siitä, kuinka suuri osa lietteistä todella päätyy asianmukaiseen käsittelyyn. Tämä heikentää jätehuoltoviranomaisen ja ympäristönsuojeluviranomaisen mahdollisuuksia suunnitella, ohjata ja valvoa jätelain ja jätehuoltomääräysten noudattamista.

Siirtyminen kunnan järjestämään lietekuljetukseen parantaa kiinteistökohtaisen seurantatiedon kattavuutta ja luotettavuutta sekä mahdollistaa jätevedenpuhdistamoiden oikean mitoituksen ja vastaanottokapasiteetin ennakoinnin.

Lausuntopyynnöt ja kuljetusjärjestelmästä päättäminen

Esityksen mukaan Ylä-Savon jätehuoltolautakunta pyytää kunnilta, kuntien ympäristönsuojeluviranomaisilta sekä lupa- ja valvontavirastolta ja kuntaliitolta lausunnot siitä, täyttääkö kiinteistön haltijan järjestämä jätteenkuljetus jätelain 37 §:n mukaiset edellytykset. Lausunnot pyydetään 31.8. mennessä. Lisäksi kuljetusjärjestelmäselvitys asetetaan nähtäville ja kuntalaisille ja muille asianosaisille varataan vaikutusmahdollisuus. Jätehuoltolautakunta tekee päätöksen kuljetusjärjestelmästä lausuntopalautteen ja mielipiteiden käsittelyn jälkeen.

Vaikutusarviointi

Päätös toteuttaa strategian tavoitetta Ihana kunta.

Päätöksessä asetetaan lietteiden kuljetusjärjestelmämuutos kuultaville. Kuulemisella ei ole erityisiä vaikutuksia yrityksiin ja ilmastoon. Kuntalaisilla ja asianosaisilla on mahdollisuus esittää asiasta mielipiteensä. Lietteiden kuljetusjärjestelmästä tehdään päätös lausuntopalautteen ja mielipiteiden käsittelyn jälkeen myöhemmin vuoden 2026 aikana.

Siirryttäessä kunnan järjestämään kuljetukseen on päätöksellä yritys- ja ilmastovaikutuksia pitkällä aikavälillä.

Umpi- ja saostussäiliölietteiden kuljetusjärjestelmä muutoksella on positiivisia ja negatiivisia vaikutuksia yrityksiin. Kunnan kilpailuttaman kuljetuksen tarjouskilpailun voittaville yrityksille varmistuu pitkäaikainen (tyypillisesti 3-5 vuotta) ja tasainen tilauskanta, yrityksen luottotappioriski poistuu, kun jäteyhtiö vastaa asiakaslaskutuksesta ja maksaa urakasta urakoitsijalle sekä keskitetyt ajoreitit ja valmiiksi optimoidut alueet parantavat kaluston käyttöastetta ja vähentävät turhaa ajoa. Kielteisiä vaikutuksia kilpailutuksen hävinneille yrityksille voi olla asiakkaiden ja markkinoiden menetys, yritykset menettävät suorat asiakassuhteensa ja vapautensa hinnoitella palvelunsa. Markkinavuoropuhelulla mahdollistetaan tasavertainen osallistuminen



kilpailutukseen.

Kuljetusjärjestelmä muutoksella on positiivisia ilmastovaikutuksia. Suunnitellut ja optimoidut ajoreitit vähentävät ristiinajoja ja hukka-ajoa, mikä pienentää kuljetusten päästöjä. Kuormat ohjataan logistisesti ja käsittelyteknisesti järkevimmille jätevedenpuhdistamoille, mikä minimoi ajomatkat puhdistamoille. Julkisessa kilpailutuksessa kunta voi lisäksi asettaa urakoitsijoille vähimmäisvaatimuksia tai antaa lisäpisteitä vähäpäästöisestä kalustosta (esim. uusiomateriaaleja käyttävät Euro VI -luokan autot, uusiutuva diesel tai biokaasu). Siirtyminen keskitettyyn malliin tehostaa viranomaisvalvontaa merkittävästi ja vähentää lietteiden pääsyä ympäristöön. Kunnan järjestämässä kuljetusjärjestelmässä katkeamaton digitaalinen seuranta ja sähköiset siirtokirjat varmistavat, että jokainen lietekuorma päätyy luotettavasti jätevedenpuhdistamolle. Tämä poistaa valvontatiedon katkokset, ennaltaehkäisee laittomia tyhjennyksiä maastoon ja suojaa tehokkaasti alueen vesistöjä sekä pohjavesiä ravinnekuormitukselta.

Muutoksenhaku

1A. Päätöksestä ei saa tehdä valitusta tai oikaisuvaatimusta, koska päätös koskee valmistelua tai täytäntöönpanoa, kuntalaki 136 §.

Otto-oikeus

Ei otto-oikeutta.

Toimenpiteet, otteet

Jätehuoltopäällikkö

Kuntien kirjaamot / lausuntopyynnöt ja nähtäville

Kuntien ympäristönsuojeluviranomaiset

Lupa- ja valvontavirasto

Kuntaliitto

Ilmoitukset paikallislehtiin

Tiedote jätehuoltorekisteriin hyväksytyille alueella toimiville saostus- ja umpisäiliölietteitä kuljettaville yrityksille

Ylä-Savon jätehuolto Oy

Liitteet

Saostus- ja umpisäiliölieteeselvitys

Oheisaineisto

Yrittäjille suunnattu kysely, salassa pidettävä JulkL 24,1 § 20) kohta

Asiakaskyselyn vastaukset, salassa pidettävä JulkL 24,1 § 32) kohta

Ylä-Savon jätehuoltolautakunta 12.11.2025 § 36

Iisalmen kaupunki
p. 017 272 31
kirjaamo@iisalmi.fi,
etunimi.sukunimi@iisalmi.fi



Jätehuoltopäällikön päätösehdotus

Ylä-Savon jätehuoltolautakunta aloittaa selvityksen saostus- ja umpisäiliölietteiden kuljetusjärjestelmästä. Selvitys saostus- ja umpisäiliölietteiden kuljetusjärjestelmästä ja jätelain 37 §:n 1 momentin edellytysten täyttymisestä tilataan riippumattomalta asiantuntijalta ja hankinta kilpailutetaan Iisalmen kaupungin hankintaohjeen mukaisesti.

Päätös

Hyväksyttiin.

Valmistelu

jätehuoltopäällikkö Piia-Reetta Kiljunen, p. 040 661 7282

Taustaa

Koska jätelain 32 §:n mukaisen sekalaisen yhdyskuntajätteen ja saostus- ja umpisäiliölietteen jätehuollon järjestäminen on kunnan vastuulla, on kunnan varmistuttava jätteenkuljetuspalveluiden saatavuudesta, laadukkuudesta ja toimivuudesta sekä silloin, kun se itse vastaa jätteenkuljetuksen järjestämisestä, mutta myös silloin, kun jätteenkuljettajan valinta jätetään kiinteistön haltijan päätettäväksi. Sen vuoksi kiinteistön haltijan järjestämän jätteenkuljetuksen edellytyksiä on lailla täsmennetty.

Edellytysten täsmentyessä jätelain 149 §:ssä on edellytetty, että sellaisen kunnan, jossa oli aiemmin vuoden 1993 jätelaissa tarkoitettu järjestetty jätteenkuljetus sopimusperusteisena jätteenkuljetuksena, oli tarkasteltava jätteenkuljetuksen järjestämistä uusien edellytysten perusteella ja tehtävä päätös viimeistään toukokuuhun 2013 mennessä.

Jätehuoltolautakunnan toimialueella on nykyisen jätelain voimaan tullessa (1.5.2012) ollut käytössä saostus- ja umpisäiliölietteiden osalta sopimusperusteinen jätteenkuljetus. Kuljetus järjestetään edelleen tällä tavoin. Jätteenkuljetusjärjestelmää on käsitelty Ylä-Savon jätehuoltolautakunnassa vuonna 2013. Saostus- ja umpisäiliölietteet on kuitenkin rajattu 10.4.2013 tehdyn kuljetusjärjestelmäpäätöksen ulkopuolelle, joten saostus- ja umpisäiliölietteiden osalta ei ole tehty lain edellyttämää päätöstä kuljetusten järjestämisestä. Lietteiden kuljetusjärjestelmä on myös rajattu vuosina 2023 ja 2024 tehtyjen kuljetusjärjestelmäpäätöksiä ulkopuolelle.

Pohjois-Savon Elinkeino-, liikenne- ja ympäristökeskus on pyytänyt keväällä 2025 selvitystä päätöksistä jätteenkuljetusten järjestämisestä Ylä-Savossa.



Mikäli lain edellyttämää päätöstä jätteenkuljetusjärjestelmästä ei ole tehty, pyysi ELY-keskus esittämään selvityksen siitä, millaisiin toimenpiteisiin jätehuoltolautakunta on ryhtynyt tai aikoo ryhtyä mahdollisen lainvastaisen tilanteen korjaamiseksi. Pohjois-Savon ELY-keskukselle toimitetussa selvityksessä on todettu, että Ylä-Savon jätehuoltolautakunta tulee tarkastelemaan saostus- ja umpisäiliölietteiden osalta kuljetusjärjestelmää lähitulevaisuudessa. Asiaa tultaisiin käsittelemään jätehuoltolautakunnassa ja päätös tehtäisiin viimeistään vuoden 2026 aikana.

Umpi- ja sakokaivolietteiden kiinteistöittäisestä kuljetuksesta päättäminen

Jätehuollon järjestäminen kuuluu kunnan vastuulle. Kiinteistöittäinen jätteenkuljetus tulee järjestää lähtökohtaisesti kunnan järjestämänä jätteenkuljetuksena (jätelaki 36 §). Jätelain mukaisesti jätteiden kuljetus voidaan järjestää kiinteistön haltijan järjestämänä jätteenkuljetuksena, jos kunta niin päättää ja laissa säädetyt edellytykset kiinteistön haltijan järjestämälle jätteenkuljetukselle täyttyvät. Ennen kuljetusjärjestelmästä päättämistä on tarkasteltava jätteenkuljetuksen järjestämistä jätelain 37 §:n 1 momentissa säädettyjen kiinteistönhaltijan järjestämän jätteenkuljetuksen edellytysten perusteella. Päätös jätteenkuljetuksen järjestämisestä kiinteistön haltijan järjestämänä jätteenkuljetuksena voidaan tehdä vain silloin, kun jätelain 37 §:n 1 momentissa säädetyt edellytykset täyttyvät. Eli jätehuoltoviranomainen voi päättää, että kiinteistöittäinen jätteenkuljetus järjestetään kiinteistön haltijan järjestämänä kuljetuksena, jos voidaan perusteellisesti osoittaa, että:

1. Tarjolla on jätteenkuljetuspalveluja kattavasti ja luetettavasti sekä kohtuullisin ja syrjimättömin ehdoin;
2. jätteenkuljetus edistää jätehuollon yleistä toimivuutta kunnassa, tukee jätehuollon alueellista kehittämistä eikä aiheuta vaaraa tai haittaa terveydelle tai ympäristölle;
3. päätöksen vaikutukset arvioidaan kokonaisuutena myönteisiksi ottaen erityisesti huomioon vaikutukset kotitalouksien asemaan sekä yritysten ja viranomaisten toimintaan.

Vaikka jätelain 37 §:n 1 momentissa mainitut edellytykset täyttyisivät, kunnalla ei ole velvollisuutta ottaa käyttöön kiinteistön haltijan järjestämää jätteenkuljetusta, vaan se voi harkintavaltansa nojalla päättää siirtyä kunnan järjestämään jätteenkuljetukseen. Jätelain 37 §:n 1 momentissa asetettujen edellytysten tarkempi arviointi ei tällöin ole tarpeen.

Jos kunta päättää siirtyä kiinteistön haltijan järjestämästä jätteenkuljetuksesta kunnan järjestämään jätteenkuljetukseen, päätöksessä on määrättävä kiinteistön haltijan järjestämän jätteenkuljetuksen lakkaamisajankohdasta, joka voi olla aikaisintaan kolmen vuoden kuluttua päätöksen tekemisestä.



Kunta voi kuitenkin päättää aikaisemmasta lakkaamisajankohdasta alueella, jolla jätteenkuljetuspalvelua ei ole tarjolla tai sen saatavuus on merkittävästi heikentynyt ja tästä voi seurata roskaantumista taikka haittaa tai vaaraa terveydelle tai ympäristölle.

Vaikutusarviointi

Päätös on pitkävaikutteinen ja strategian mukainen.

Kuljetusjärjestelmäpäätöksellä on yritysvaikutuksia ja ilmastovaikutuksia.

Päätös toteuttaa strategian tavoitetta

1. Inspiroiva kunta / kaupunki

- osallistamme käyttäjäryhmät ja kolmannen sektorin mukaan palveluiden suunnitteluun ja viestimme palvelutarjonnastamme aktiivisesti ja monikanavaisesti

2. Ihana kunta / kaupunki

- huolehdimme kaupungin siisteydestä ja kannustamme myös kuntalaisia huolehtimaan ympäristöstään

4. Kestävä kuntatalous

- hankintapolitiikkamme on yrittäjäystävällistä ja paikallisen tarjonnan huomioivaa

Muutoksenhaku

1A. Päätöksestä ei saa tehdä valitusta tai oikaisuvaatimusta, koska päätös koskee valmistelua tai täytäntöönpanoa, kuntalaki 136 §.

Otto-oikeus

Ei otto-oikeutta.

Toimenpiteet, otteet

Jätehuoltopäällikkö

hankinta- ja logistiikka-asiantuntija

Toimialajohtaja

Oheisaineisto

Pohjois-Savon ELY-keskuksen selvityspyyntö kunnan vastuulle kuuluvien jätteiden kuljetusjärjestelmistä

Pohjois-Savon ELY-keskuksen tiedote, Kunnan vastuulle kuuluvien jätteiden kuljetusjärjestelmät

Vastaus Pohjois-Savon ELY-keskuksen tietopyyntöön

jätteenkuljetusjärjestelmäpäätöksistä



MUUTOKSENHAKU

1. Päätöksestä ei saa tehdä valitusta tai oikaisuvaatimusta

1 A. Päätöksestä ei saa tehdä kunnallisvalitusta tai oikaisuvaatimusta, koska päätös koskee valmistelua tai täytäntöönpanoa, kuntalaki 136 §.

Lainvoimaisuus

Pöytäkirja nähtävänä Pöytäkirja on laitettu nähtäville 5.6.2026 Iisalmen kaupungin verkkosivuille <http://julkaisu.iisalmi.fi>

Tiedoksianto

Asianosaiset:

Saostus- ja umpisäiliölieteselvitys

Ylä-Savon jätehuoltolautakunta



Muutosluettelo

Versio	Päiväys	Muutoksen kuvaus	Tarkastettu	Hyväksyjä
0.1	27.1.2026	Raporttipohja luotu, kysymyslistaluonnokset tehty	Tia Savolainen	
0.2	23.2.2026	Kyselyiden tulokset	Tia Savolainen	Jaana Pulkkinen
1.0	24.2.2026	Luonnos loppukokoukseen	Tiina Kytö	Tia Savolainen
1.1	31.3.2026	Valmis suunnitelma	Tia Savolainen	Jaana Pulkkinen

Sweco Finland Oy

Projekti

Työnumero

Asiakas

Tekijä

Päiväys

Dokumenttiviite

Y-tunnus: 2661738-3

Ylä-Savon saostus- ja
umpisäiliölieteselvitys

25024155

Iisalmen kaupunki

Tia Savolainen

31.3.2026

25024155_Ylä-Savon_saostus_ja_umpisäiliölieteselvitys.docx

Sisältö

Muutosluettelo	2
1 Johdanto	4
2 Lainsäädännöllinen tausta	4
3 Kyselytutkimus.....	4
3.1 Asiakaskysely.....	5
3.2 Lietekuljetusyrittäjien kysely.....	8
4 Lietemääräarvio.....	11
4.1 Arvioiminen	11
4.2 Tulos.....	12
4.3 Vertailu	13
5 Arvio 37 §:n edellytyksien täyttymisestä.....	14
5.1 Jätteen kuljetuspalvelujen kattavuus ja luotettavuus sekä kohtuullisuus ja syrjimättömyys.....	14
5.2 Kunnan jätehuoltomääräyksiä noudattaminen.....	14
5.3 Jätteenkuljetuksen vaikutus jätehuollon toimivuuteen ja turvallisuuteen	15
5.4 Kokonaisvaikutus kotitalouksiin, yrityksiin ja viranomaisiin.....	16
5.5 Kokonaisharkinta.....	17
6 Vertailu kunnan järjestämään lietteen kuljetukseen	17
7 Vaikutusten arviointi ja johtopäätökset	19

1 Johdanto

Tässä selvityksessä on kartoitettu Ylä-Savon jätehuoltolautakunnan alueella syntyvien saostus- ja umpisäiliölietteiden määrää sekä arvioitu kiinteistön haltijan järjestämän lietteenkuljetuksen toimivuutta ja lainmukaisuutta.

Työ on tehty, jotta jätehuoltoviranomainen voi arvioida jätelain (646/2011) 37 §:n edellytysten täyttymistä ja vertailla nykyistä kuljetusjärjestelmää kunnan järjestämään lietteenkuljetukseen.

Raportissa esitellään ensin lainsäädännöllinen tausta, jonka jälkeen kuvataan toteutetut kyselytutkimukset asukkaille ja lietekuljetusyrittäjille, esitetään paikkatietopohjainen lietemääräarvio ja sen vertailu tilastoituihin lietemääriin sekä arvioidaan 37 §:n edellytysten toteutumista, kunnan järjestämän kuljetuksen vaihtoehtoa, vaikutuksia eri osapuoliin ja tehdään kokonaisharkinnan pohjalta johtopäätökset.

Selvityksen on laatinut Sweco Finland Oy:ssä Tia Savolainen, Lassi Tanskanen ja Jaana Pulkkinen yhteistyössä Ylä-Savon jätehuoltolautakunnan Piia-Reetta Kiljusen ja Roosa Saarisen kanssa. Lisäksi aineistona on käytetty alueen asukkaille ja lietekuljetusyrittäjille tehtyjen kyselyjen vastauksia.

2 Lainsäädännöllinen tausta

Jätelain (646/2011) 37 §:ssä säädetään kiinteistönhaltijan järjestämän jätteenkuljetuksen edellytyksistä seuraavasti:

1. Näin järjestetty jätteenkuljetus täyttää 35 §:n 2 momentissa säädetyt edellytykset:
 - a. tarjolla on jätteen kuljetuspalveluja kattavasti ja luotettavasti sekä kohtuullisin ja syrjimättömin ehdoin.
 - b. noudatetaan kunnan jätehuoltomääräyksiä ja jäte toimitetaan kunnan määräämään vastaanotto- tai käsittelypaikkaan.
2. Jätteenkuljetus edistää jätehuollon yleistä toimivuutta kunnassa, tukee jätehuollon alueellista kehittämistä eikä aiheuta vaaraa tai haittaa terveydelle tai ympäristölle;
3. Päätöksen vaikutukset arvioidaan kokonaisuutena myönteisiksi ottaen erityisesti huomioon vaikutukset kotitalouksien asemaan sekä yritysten ja viranomaisten toimintaan.

3 Kyselytutkimus

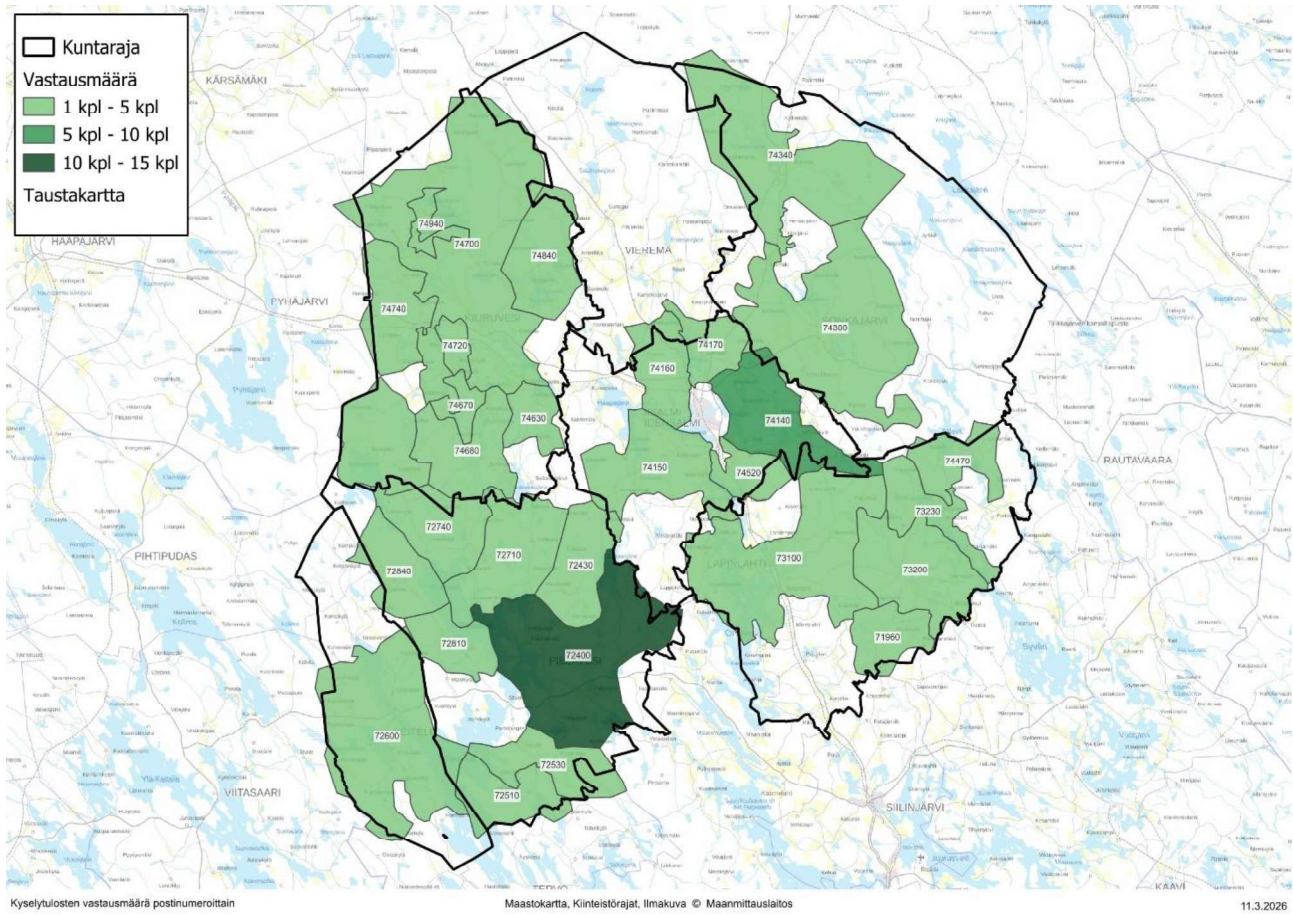
Kyselytutkimus toteutettiin Microsoft Formsilla. Tutkimuksen kysymykset esitetään liitteessä 1. Kyselyjä oli kaksi: toinen alueen asukkaille ja toinen lietekuljetusyrittäjille.

Asukkaille linkki kyselyyn jaettiin kuntien nettisivuilla, paikallislehdissä ja sosiaalisessa mediassa. Kyselyyn vastanneet saivat halutessaan osallistua lisälmi-aiheisen tuotepaketin arvontaan.

Lietekuljetusyrittäjille soitettiin ja toimitettiin linkki sähköpostitse, tai he saivat vastata myös puhelun aikana. Ylä-Savon jätehuoltoviranomainen toimitti konsultille yrittäjien yhteystiedot.

3.1 Asiakaskysely

Asiakaskyselyyn vastasi 73 asukasta, jotka järjestävät lietteenkuljetuksensa itse. Vastajat olivat seuraavassa kuvassa esitetyiltä postinumeroalueilta (Kuva 1).

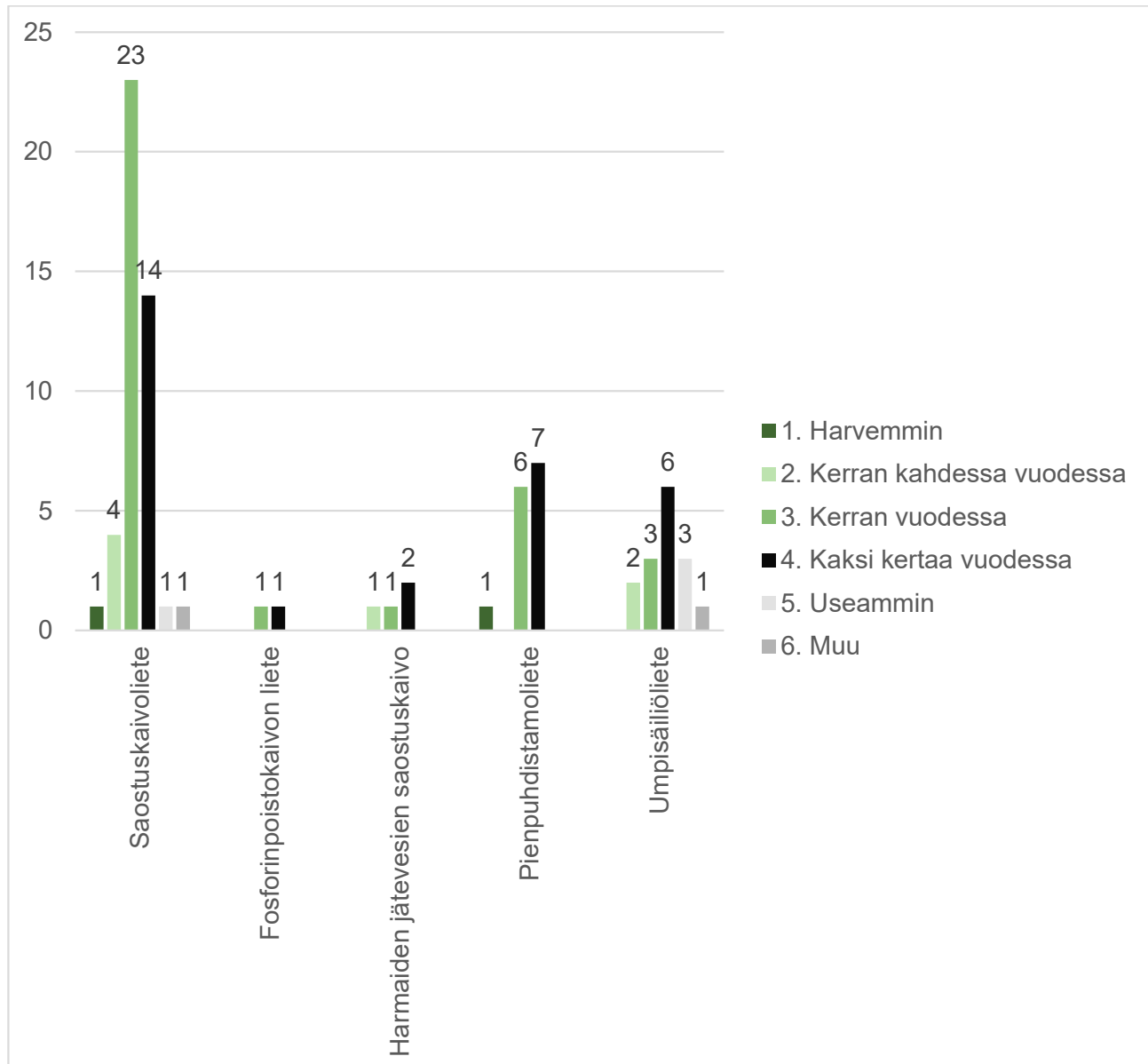


Kuva 1 kyselytutkimuksen vastausmäärät postinumeroittain

Vastaajien kiinteistöjen tyypit olivat seuraavat:

Kiinteistön pääasiallinen rakennustyyppi	LKM
Asuinrakennus	62
Liike	1
- tai julkinen rakennus	
Lomarakennus (mökki)	9
Vapaa-aajan asunto	1

Vastaajien kiinteistöiltä kerätään yhtä tai useampaa lietetyyppiä. Kiinteistöiltä kerättävät lietetyypit ja niiden tyhjennystiheys on esitetty kuvaajassa Kuva 2.



Kuva 2 Lietetyypit ja niiden kaivojen ja säiliöiden tyhjennystiheydet asukaskyselyn mukaan. Yhdellä kiinteistöllä voi muodostua useampaa lietetyyppiä, minkä takia yksittäisten arvojen lukumäärä kuvaajassa ylittää vastausten lukumäärän.

57 vastaajaa nimesi tietyn yrittäjän, jolta tilaa lietetyhjennyksen. 14 vastaajaa viittasi yleisesti paikalliseen toimijaan tai paikallisiin toimijoihin. Kaksi vastaajaa kertoi tilaavansa kuljetuksen vaihdellen yrittäjiä.

72 vastaajaa pitää lietekuljettajan tilausta helppona. 65 vastaajaa tiesi, keneltä kysyä lietekuljetusta alueellaan, 6 ei ja yksi vastaaja korosti, että tietää vain yhden muttei vaihtoehtoisia toimijoita. Yhden vastaajan vastaus oli epäselvä. 60 vastaajan mukaan alueella toimii useita kuljetusyrityksiä, 4 vastaajan mukaan vain yksi ja 9 ei tiennyt.

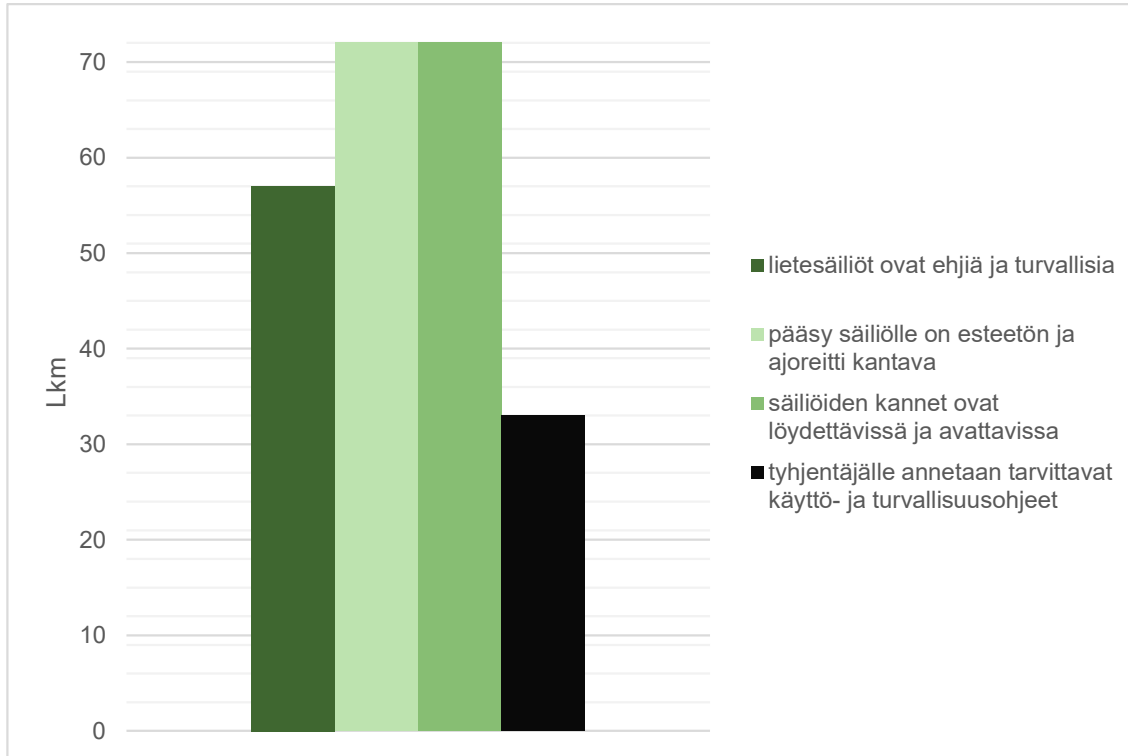
Kaikki vastaajat ilmoittivat, että lietekuljetus on saapunut ajallaan.

Lietekuljetusten laskutus on ollut selkeää ja ongelmattonta 70 vastaajan mielestä. Kaksi vastaajaa vastasi kysymykseen kielteisesti. Yksi vastaaja korosti, ettei laskussa ollut juurikaan maksuaikaa. 61 vastaajaa olivat tyytyväisiä lietekuljetuksen hintaan ja ehtoihin, kun taas 12 vastaajaa ei ollut. Hintatiedot ovat olleet helposti saatavilla 55 vastaajan mielestä, kun taas 14 mielestä ei. Kolme vastaajaa ei kokenut tarpeelliseksi kysyä hintoja. Yksi vastaaja kertoi, että hinnat saa kysymällä helposti.

54 vastaajaa ilmoitti, että heidän käyttämänsä kuljettaja on jätehuoltorekisterissä, 18 ei tiennyt asiaa ja yksi luuli niin olevan.

12 vastaajaa ei tiennyt minne lietteet tyhjenetään, mutta 61 ilmoitti niiden menevän kunnan määräämään vastaanottoaikaan.

Lietetyhjennyksen saapuessa vastaajat ilmoittivat huolehtivansa kuvaajassa esitetyistä asioista (Kuva 3).



Kuva 3 Tehtäviä, joista vastaajat kertoivat huolehtivansa sekä vastauksien lukumäärä

Vastaajista 40 pitää kirjaa lietetyhjennyksistä, 2 arkistoi laskut ja 31 ei pidä kirjaa.

Vain 2 vastaajaa käsittelee lietettä itse, ja he ovat tehneet kirjallisen ilmoituksen jätehuoltoviranomaiselle.

70 vastaajaa koki lietteenkuljetuksen sujuvaksi ja sen auttavan nykyisellään jätehuollon toimivuutta kunnassa. Kaksi vastaajaa ei kokenut näin, joista toinen kertoi syyksi etäisyyden tai hinnan. Yksi vastaaja korosti, että useampi toimija tai keskitetty (lietekuljetus) vain yhdelle (toimijalle) voisi tuoda hintaetuja.

57 vastaajan mielestä lietteenkuljetus nykyisellään tukee jätehuollon alueellista kehittämistä. 9 vastaajan mielestä se ei tue alueellista kehittämistä, 4 vastaajaa ei tiennyt, 2 mielestä jätehuoltoa ei tarvitse alueellisesti kehittää ja 1 ei ymmärtänyt kysymystä.

3 vastaajaa oli havainnut tai epäillyt terveys- tai ympäristöhaittoja lietteenkuljetuksen yhteydessä. Kaksi vastaajaa kertoi putkista vuotavan nestettä pihaan. Yksi vastaaja kertoi autoista pääsevän öljyä. Yksi epäili, että eräs toimija ei toimi lain mukaan.

57 vastaajaa tilaisi lietekuljetuksen mieluiten suoraan yksityisyrittäjältä, 11 yhdeltä toimijalta alueella (kuten kunnalliselta jätehuoltoyrityltä), 4 ei osannut sanoa ja 1 kertoi asian riippuvan hinnasta. Suoraan yksityisyrittäjältä tilaavista 30 ei perustellut valintaansa. Perusteluina mainittiin kustannukset (1 vastaaja), paikallisuus (7), palvelun laatu (1), nykyisen järjestelmän toimivuus (14) ja valinnanvapaus (4). Yhdeltä toimijalta tilaavista 8 ei perustellut valintaansa. Perusteluina mainittiin kustannukset (1 vastaaja), selkeys (1) ja nykyisen järjestelmän toimivuus (1). Niistä neljästä, jotka eivät osanneet sanoa, yksi perusteli vastauksensa sillä, että lietekuljetukset toimivat nykyisellään.

Muita kommentteja tai ehdotuksia lietteenkuljetuksen järjestämiseen jätti 29 vastaajaa. Konsultti yhtenäisti vastaukset ja seuraavista teemoista jätettiin avoimia vastauksia:

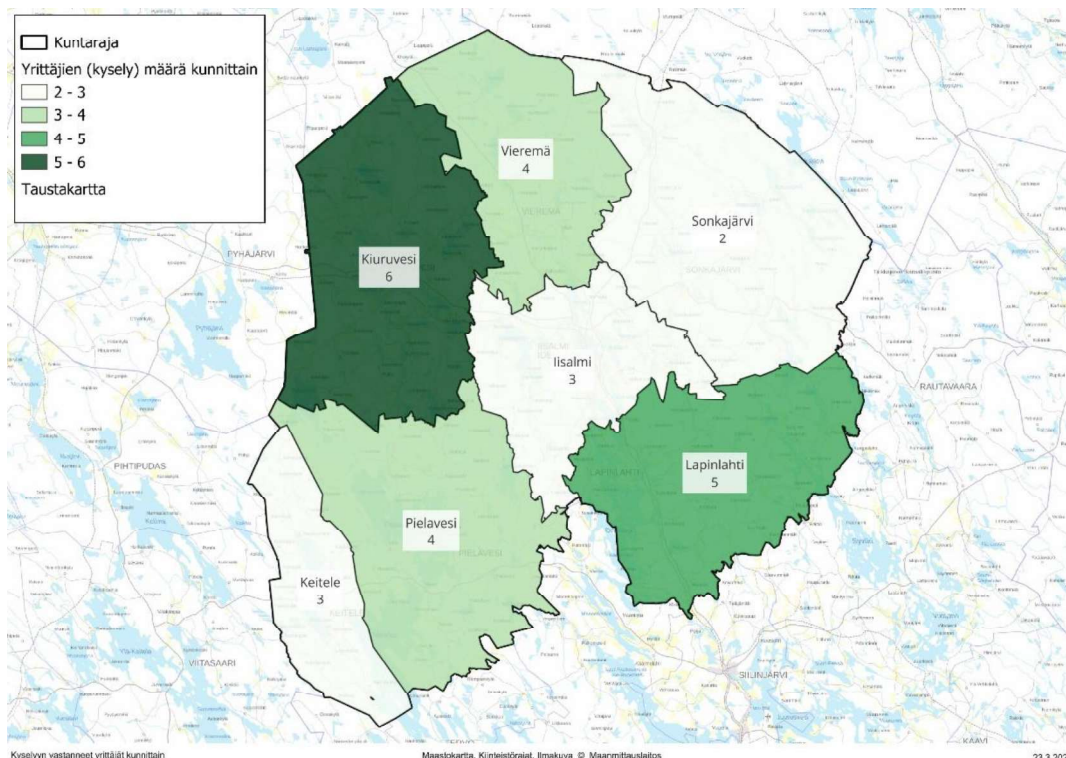
- Valinnanvapauden kannatuksesta (4 kommenttia)
- Kustannusten kasvusta ja toiveesta niiden hillintään (9 kommenttia)
- Järjestelmä toimii nykyisellään (5 kommenttia)
- Yksilöllisten tarpeiden huomioimisesta (3 kommenttia)
- Yrittäjän kehuja (4 kommenttia)
- Yksittäiset kommentit:
 - o Toive useammasta yrittäjistä
 - o Toive säännöllisestä lietteenkuljetuksesta, jota ei tarvitse tilata
 - o Tyytymättömyys kunnan järjestämään jätteenkuljetukseen
 - o Toive tyhjennysvälin harventamisesta

3.2 Lietekuljetusyrittäjien kysely

Ylä-Savon jätehuoltoviranomaisen toimittaman listan mukaan alueella toimii 31 lietekuljetusyrittäjää. Konsultti soitti kaikki yrittäjät läpi, ja heistä 17 vastasi kyselyyn puhelimesta tai itsenäisesti linkin kautta. 3 yrittäjää ei saatu puhelimitse kiinni, ja heille toimitettiin sähköpostitse linkki kyselyyn. 6 yrittäjästä ei kuljeta sako- ja umpisäiliölietettä tai toimi alueella. 2 listan yrittäjää ei saanut vastauslinkkiä, koska yksi ei vastannut puheluihin eikä sähköpostiosoite ollut toimiva ja yhden puhelinumeroa epäiltiin olevan väärä, koska vastannut henkilö ei ole koskaan ajanut lietettä.

Kyselyyn saatiin vastauksia määräpäivään mennessä 17 yrittäjältä. Yksi yrittäjä kertoi, ettei tee alueella tyhjennyksiä, mutta on ottanut lietettä mukaan satunnaisesti muun keikan yhteydessä. Yksi yrittäjä kertoi kuljettavansa vain sikaloiden lietettä. Näiden yrittäjien vastauksia ei ole sisällytetty tuloksiin, joten tuloksia huomioidaan 15 yrittäjältä.

Vastanneet yrittäjät toimivat seuraavilla alueilla vastaustensa perusteella (Kuva 4)



Kuva 4 Alueella toimivien yrittäjien määrä kunnittain yrittäjäkyselyn vastausten perusteella.

Yrittäjät purkavat kuormaansa seuraaviin purkupaikkoihin:

Purkupaikka	Yrittäjien lkm
Ylä-Savon jätehuoltolautakunnan lietteen toimituspaikat	14
Iisalmen jätevedenpuhdistamo	2
Kiuruveden jätevedenpuhdistamo	4
Kunnan vastaanottoaika	2
Pielaveden jätevedenpuhdistamo	1
Varpaisjärven jätevedenpuhdistamo	1
Vieremän Veden ja Lämmön vastaanottopiste	1
Sonkajärven jätevedenpuhdistamo	1
Sukevan jätevedenpuhdistamo	1
Vieremän jätevedenpuhdistamo	1
Ylä-Savon jätehuoltolautakunnan ulkopuoliset lietteen toimituspaikat	7
Maaningan jätevedenpuhdistamo	1
Tervon jätevedenpuhdistamo	1
Pyhäsalmen jätevedenpuhdistamo	1
Riihisalmen jätevedenpuhdistamo?	1
Siilinjärven jätevedenpuhdistamo	1
Nilsian jätevedenpuhdistamo	1
Maaninka Jätekukko	1

14/15 yrittäjällä on kuljetusvälineessä mukana voimassa oleva ote jätehuoltorekisteristä ja sen voi esittää kysyttäessä. Yhden vastaus oli epäselvä.

13/15 yrittäjästä laativat aina siirtoasiakirjan. Yksi yrittäjä ei laadi siirtoasiakirjaa ja yhden vastaus oli epäselvä. 12 yrittäjää toimittaa siirtorekisteriin kiinteistöittäin ja jätelajeittain eritellyt tyhjennystiedot kolmen kuukauden kuluessa kuljetuksesta. Yksi yrittäjä ei toimita. Yksi yrittäjä toimittaa pari kertaa vuodessa. Yksi ilmoitti tekevänsä ilmoituksen Jätekukon sovelluksella.

Kuljetusajoneuvojen kuntoon ja niistä tapahtuneisiin vuotoihin liittyen 11 yrittäjää vastasi, että vuotoja ei ole. Kolme yrittäjää mainitsi, että purkupaikalla on tapahtunut vuotoja, jotka johtuvat letkuista. Yksi yrittäjä ei ole vielä ajanut kuormia.

Vain 1 yrittäjä kannatti siirtymistä kunnan järjestämään lietteenkuljetukseen. Silloinkin vain, jos yrittäjän paperityö ei lisääny. Yksi vastaaja ei osannut sanoa. 13/15 yrittäjästä ei kannattanut kunnan järjestämää lietteenkuljetusta.

Kaksi yrittäjää välivarastoi lietettä. He eivät ole sopineet asiasta kunnan kanssa, mutta lietteen välivarastointia tapahtuu vain ajoneuvossa yön yli, kunnes kuorma viedään puhdistamolle. Yksi yrittäjästä ilmoitti, että lietteen välivarastoinnista on ELYn kirjallinen lausunto, ja toinen, ettei sille ole lupaa.

Vastaajat kuvasivat hintoja vastaamalla avoimeen kysymykseen. Konsultti yhtenäisti vastaukset seuraavasti:

Yhtenäistetty vastaus	Yrittäjien lkm
puhdistamon hinnan mukaan, kertahinta	3
kuutiohintaa, kertahinta, kilometrihintaa	2
puhdistamon hinnan mukaan, tuntihinta	2
tuntihinta	1
ei osaa sanoa	1
Jätekukon hinnasto, kertahinta	1
Jätekukon hinnasto, kilometrihintaa, tuntihinta	1
Jätekukon hinnasto, vyöhykehinta	1
kaivokohtainen hinnoittelu	1
kertahinta	1
kuutiohintaa, kertahinta, tuntihinta	1

Hintojen suuruuksia kuvattiin seuraavasti:

"20km säteellä puhdistamosta kiinteä hinta 100€ ja sen yli menevältä matkalta n. 2,5€/km. Kuutiohintaa n. 15€/m³"

"Matka puhdistamolta kohteeseen 50€. Kuutiohintaa puhdistamon hinnan mukaan 6-7€/m³"

"kuutio puhdistamon hinnan mukaan, n. 14,90/m³. Kertahinta 85€+ alv"

"11,90€/m³. 85€/tyhjennys, kauempaa 80€/tunti, alv 0"

"Käyntikohtainen hinta. Puhdistamo laskuttaa kuutioiden mukaan 4€/m³ umpikaivosta 6€/m³ sakokaivosta".

13 yrittäjästä perii eri hintaa eri alueilla, joista 7 ilmoitti hinnan riippuvan etäisyydestä esimerkiksi kilometri- tai tuntihinnan kautta. 1 ilmoitti, ettei hinta muutu eri alueilla. Yksi vastaaja ilmoitti, että hinnoittelu on kaivokoosta riippuva.

Vastaajat kuvasivat kaivojen kuntoa ja niille pääsyä vastaamalla avoimeen kysymykseen. Konsultti yhtenäisti vastaukset. 11 yrittäjää ilmoitti, että kaivot ovat keskimäärin, pääsääntöisesti tai täysin hyväkuntoisia. Kaksi yrittäjää ilmoitti, että kaivot eivät aina ole kunnossa tai että niissä on kunto-ongelmia. Yksi ei kommentoinut kaivojen kuntoa. Yhdellä ei ollut vielä yhtään kuljetusta ajettuna.

Vastauksissa tuotiin esiin myös käytännön haasteita, kuten pihasuunnittelun vaikutus kaivojen saavutettavuuteen – kaivoille tulisi jatkossakin päästä esteettä. Lisäksi mainittiin tarve parantaa puhdistamolle johtavia teitä.

4 vastaajaa jätti avoimia näkemyksiä mahdollisesta kilpailutuksesta ja kunnalliseen lietteenkeräykseen siirtymisestä. Vastaajat toivat esiin huolia mahdollisen kunnan järjestämän kilpailutuksen tai kunnallisen lietetyhjennysjärjestelmän vaikutuksista pieniin alan yrityksiin. Vastaajat suhtautuivat kriittisesti kunnalliseen kuljetukseen siirtymiseen. Heidän mukaansa järjestelmä voisi heikentää pienyritysten kannattavuutta, koska kunnan tai kuntayhtiön väliin tuleva kate pienentäisi yritysten tuloja ja vaikeuttaisi kalustoinvestointeja sekä toiminnan pitkän aikavälin suunnittelua. Vastauksissa arvioitiin myös, että määräaikaiset kilpailutukset voivat johtaa vakituisten työpaikkojen menetyksiin ja heikentää paikallista verokertymää.

Osa vastaajista kertoi toiminnan jatkamisen olevan epävarmaa tai päättymässä. Synä mainittiin erityisesti lisääntyvä hallinnollinen työ, joka koettiin kuormittavaksi etenkin silloin, kun lietetyhjennys ei ole päätoiminen elinkeino.

4 Lietemääräarvio

4.1 Arvioiminen

Ylä-Savon jätehuoltolautakunnan alueella muodostuvien lietteiden määräarvio tehtiin paikkatietopohjaisella laskennalla, jossa lähtötietoina käytettiin kiinteistön sijaintia suhteessa viemäröinnin toiminta-alueisiin, vesistöihin ja pohjavesialueisiin. Kiinteistöistä huomioitiin asuinrakennukset ja vapaa-ajan rakennukset maastotietokannan mukaan. Jätehuoltolautakunnalta saadun tiedon mukaan rakennuksista ei huomioitu tyhjiillään olevia rakennuksia. Asuinkuntien koot ja tyhjiillään olevien rakennusten osuus kunnittain on seuraava:

Kunta	Hlö/asukunta	% tyhjänä
Iisalmi	1,90	13 %
Keitele	1,87	32 %
Kiuruvesi	1,93	27 %
Lapinlahti	1,96	21 %
Pielavesi	1,89	27 %
Sonkajärvi	1,89	32 %
Vieremä	2,02	30 %

Ensin tunnistettiin kiinteistöt, joilta muodostuu lietettä, eli ne eivät ole liittyneet viemäriin. Tällaisiksi kiinteistöiksi määritettiin ne, jotka eivät sijaitse vesihuoltolaitosten tai vesiosuuskuntien viemäröinnin toiminta-alueella.

Toiseksi määritettiin kiinteistöillä pääasiallisesti tuotettavan lietteen tyyppi joko sakokaivolietteen tai umpisäiliölietteen. Sellaisille kiinteistöille, jotka sijaitsevat pohjavesialueella tai alle 100 metrin etäisyydellä vesistöistä, määritettiin umpisäiliö, ja muille sakokaivo.

Kolmanneksi kiinteistöille laskettiin tuotettavan lietteen tyyppin ja käyttöluokan (asuinrakennus/vapaa-ajan rakennus) mukaan lietteen tuotantokerroin:

Lietetyyppi	Kiinteistön käyttöluokka	Tuotantokerroin
Umpisäiliöliete	Asuinrakennus	11,3 m ³ /v (Lounais-Suomen Jätehuolto Oy, 2020)
Umpisäiliöliete	Vapaa-ajan rakennus	3,68 m ³ /v (Lounais-Suomen Jätehuolto Oy, 2020)
Sakokaivoliete	Asuinrakennus	1,5 m ³ /hlö/v (Lahden seudun jätehuoltoviranomainen, 2024)
Sakokaivoliete	Vapaa-ajan rakennus	0,4 m ³ /hlö/v (Lahden seudun jätehuoltoviranomainen, 2024)

Sakokaivolietteiden tuotantokertoimet kerrottiin ko. kunnan keskimääräisellä asuntokunnan koolla.

Tuotantokertoimien määrittelyssä hyödynnettiin saatavilla olevia alueellisia selvityksiä ja asiantuntija-arvioita. Umpisäiliölietteen muodostumismääränä käytettiin Lounais-Suomen Jätehuolto Oy:n selvityksessä esitettyä arvoa, joka perustuu Kemiönsaarella toteutuneisiin kerättyihin lietemääriin. Sakokaivolietteen muodostumismäärä puolestaan perustuu Lahden seudun jätehuoltoviranomaisen laatimaan arvioon sakokaivolietteen tuotannosta. Ylä-Savon jätehuoltolautakunnan toimialueelta ei ole saatavilla luotettavaa aluekohtaista arviota lietteen tuotantokertoimista. Tästä syystä tuotantokertoimina käytettiin muiden jätehuoltoalan toimijoiden esittämiä, parhaaseen käytettävissä olevaan tietoon perustuvia arvioita.

Kiinteistökohtaiset arviot laskettiin yhteen kuntatasolle muodostaen kokonaislietemääräarvion per kunta.

4.2 Tulos

Lietemääräarvion laskennan tulos esitetään seuraavissa taulukoissa. Umpisäiliölietteen lietemääräarvio on seuraava:

	Asuinrakennuksia (kpl)	Asuinrakennuksien lietemäärä (m ³ /v)	Vapaa-ajan rakennuksia (kpl)	Vapaa-ajan rakennuksien lietemäärä (m ³ /v)
lisalmi	383	3765	661	2432
Keitele	181	1391	295	1086
Kiuruvesi	427	3522	762	2804
Lapinlahti	569	5079	1119	4118
Pielavesi	387	3192	1240	4563
Sonkajärvi	255	1959	712	2620
Vieremä	372	2943	417	1535
Yht.		21852		19158

Sakokaivolietteen lietemääräarvio on seuraava:

	Asuinrakennuksia (kpl)	Asuinrakennuksien lietemäärä (m ³ /v)	Vapaa-ajan rakennuksia (kpl)	Vapaa-ajan rakennuksien lietemäärä (m ³ /v)
lisalmi	1477	3656	185	140
Keitele	554	1055	94	70
Kiuruvesi	2092	4418	209	161
Lapinlahti	1703	3955	327	256
Pielavesi	1254	2593	292	221
Sonkajärvi	1220	2358	235	178
Vieremä	963	2 039	127	102
Yht.		2 0075		1129

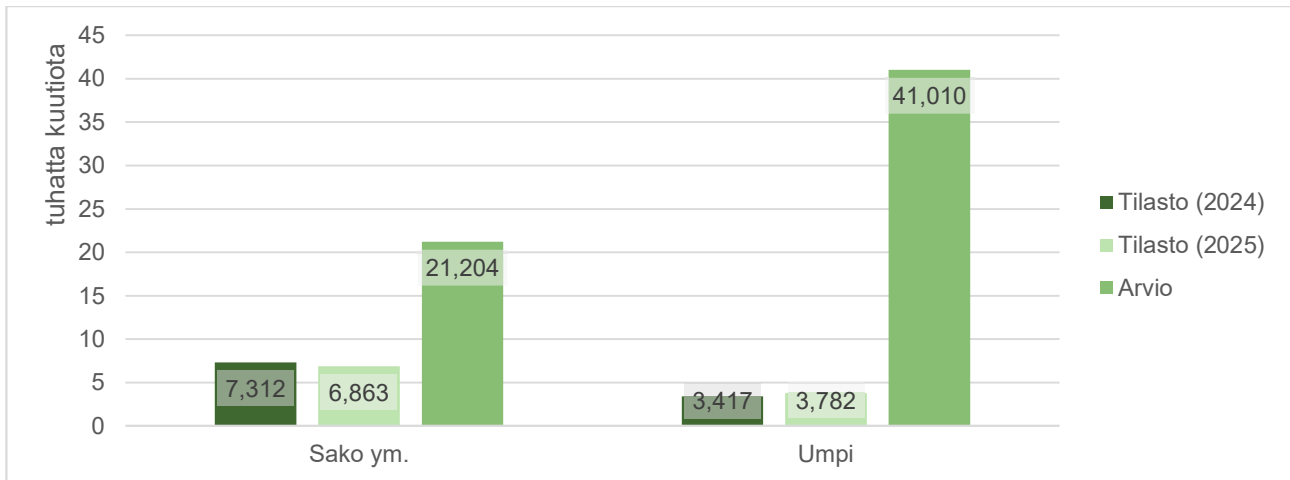
Kokonaislietemääräarvio molemmille kiinteistöluokille yhteensä on seuraava:

Lietetyyppi	Umpisäiliöliete	Sakokaivoliete
lisalmi	6198	3797
Keitele	2476	1125
Kiuruvesi	6326	4579
Lapinlahti	9197	4212
Pielavesi	7756	2813
Sonkajärvi	4580	2536
Vieremä	4477	2142
Yht.	41010	21204

Rakennusten lukumäärä sisältää myös tyhjiillään olevien rakennusten lukumäärän, mutta lietemääräarviossa niiden tuottama lietemäärä on 0 m³/v.

4.3 Vertailu

Lietemäärätuloksia verrattiin Ylä-Savon jätehuoltolautakunnan lietemäärätilastoihin. Tilastoidut lietemäärät ovat merkittävästi alempia kuin arvioidut muodostuvan lietteen määrät (Kuva 5).



Kuva 5 Lietemäärätilastojen 2024 ja 2025 tietojen ja lietemääräarvion vertailu

5 Arvio 37 §:n edellytyksien täyttymisestä

5.1 Jätteen kuljetuspalvelujen kattavuus ja luotettavuus sekä kohtuullisuus ja syrjimättömyys

Jätelain (646/2011) 37 §:ssä määrätään kiinteistön haltijan järjestämästä jätteenkuljetuksesta, että tarjolla on oltava jätteen kuljetuspalveluja kattavasti ja luotettavasti sekä kohtuullisin ja syrjimättömin ehdoin.

Asukaskyselyn perusteella alueella on pääosin kuljetuspalveluja kattavasti. 82 % vastaajista kertoo alueellaan toimivan useita yrittäjiä. 89 % vastaajista kertoo tietävänsä, keneltä kysyä lietekuljetusta. 99 % vastaajista pitää lietekuljetuksen tilaamista helppona. Asukaskyselyn perusteella alueella on kuljetuspalveluja luotettavasti. Kaikki vastaajat ilmoittivat, että kuljetus on saapunut ajallaan sovittuna aikana. Asukaskyselyn perusteella alueella on pääosin kuljetuspalveluja kohtuullisin ja syrjimättömin ehdoin. 96 % vastaajista koki laskutuksen selkeäksi ja 84 % oli tyytyväisiä hintaan ja ehtoihin. 19 % vastaajista koki, että hintatiedot ovat vaikeasti saatavilla.

Lietekuljetusyrittäjien kyselyn perusteella lietteen kuljetuspalveluja on tarjolla kattavasti ja luotettavasti sekä kohtuullisin ja syrjimättömin ehdoin. Kyselyyn vastanneista yrittäjistä noin 93 % ilmoitti, että kuljetusvälineessä on mukana voimassa oleva ote jätehuoltorekisteristä ja se voidaan esittää pyydettyä, ja noin 87 % laatii aina siirtoasiakirjan, mikä osoittaa, että valtaosa toimii rekisteröityneinä ja velvoitteensa tuntevina palveluntarjoajina. Tyhjennystietojen toimittamisessa noin 80 % ilmoitti toimittavansa tiedot siirtorekisteriin kiinteistöittäin ja jätelajeittain eriteltynä kolmen kuukauden kuluessa kuljetuksesta, ja vain pieni osa poikkeaa tästä, mikä tukee kokonaisuutena luotettavaa toimintaa. Kuljetusajoneuvojen kuntoa ja vuotoriskejä koskien noin 73 % vastaajista ilmoitti, ettei vuotoja ole, ja noin 20 % raportoi ainoastaan letkuvuotoja purkupaikalla, jotka ovat rajattuja ja hallittavissa olevia, mikä viittaa siihen, ettei palvelun toteutustapa aiheuta tavanomaisesta poikkeavaa ympäristöriskiä. Hinnittelun osalta yrittäjillä on käytössä useita erilaisia maksuja ja niiden yhdistelmiä – kuutio-, kilometri-, tunti- ja kertahinta sekä osin puhdistamon hinnan tai Jättekukon hinnaston perusteella määräytyvä hinnoittelu. Vaikka kuutiohinnoissa on alueen sisällä selvää hajontaa, kiinteät käynti- tai kertahinnat asettuvat melko samaan tasoon, ja noin 87 % perii eri hintaa eri alueilla pääsääntöisesti etäisyydestä johtuvien kustannuserojen perusteella. Tämä kokonaisuus viittaa siihen, että hinnanvaihtelut selittyvät pääosin todellisilla kustannustekijöillä eivätkä syrjivillä perusteilla, ja että palvelun hinnoittelu ja ehdot ovat keskimäärin kohtuullisia.

Asiakas- ja yrittäjäkyselyt viittaavat siihen, että niille kiinteistöille ja yrittäjille, jotka ovat aktiivisesti järjestelmässä ja vastanneet kyselyihin, kuljetuspalvelut ovat hyvin saatavilla, toimivat luotettavasti ja ehdot koetaan pääosin kohtuullisiksi ja syrjimättömiksi. Kuljettajia on useita, kalusto on pääosin hyväkuntoista ja palvelu koetaan sujuvaksi. Kuitenkin, kun laskennallista lietteen muodostumismäärää verrataan tilastoituihin kuljetus- ja vastaanottomääriin, sakokaivolietteestä tilastoitu osuus on vain noin 31–34 % (7 312–6 863 tuhatta m³ vs. arvio 21 204 tuhatta m³) ja umpikaivolietteestä vain noin 8–9 % (3 417–3 782 tuhatta m³ vs. arvio 41 010 tuhatta m³). Näin suuri ero osoittaa, että merkittävä osa muodostuvasta lietteestä ei näy virallisessa kuljetus- ja vastaanottotilastossa, mikä tarkoittaa, että palvelujen tosiasiallista kattavuutta ja luotettavuutta ei voida pitää riittävänä koko järjestelmän tasolla. Täältä osin jätelain 35 §:n 2 momentin – ja sitä kautta 37 §:n – edellytys ei lietteiden osalta täyty.

5.2 Kunnan jätehuoltomääräyksiä noudattaminen

Jätelain (646/2011) 37 §:ssä määrätään kiinteistön haltijan järjestämästä jätteenkuljetuksesta, että on noudatettava kunnan jätehuoltomääräyksiä ja jäte on toimitettava kunnan määräämään vastaanotto- tai käsittelypaikkaan.

Asukaskyselyn perusteella alueella tyhjennetään lietesäiliöitä pääosin jätehuoltomääräysten mukaan. Saostus- ja pienpuhdistamolietteet (saostussäiliöt, pienpuhdistamot) on tyhjennettävä vähintään kerran vuodessa. Umpisäiliöt on tyhjennettävä tarvittaessa, käytännössä useita kertoja vuodessa. 88 % sakokaivoista tyhjennetään vastausten mukaan vähintään kerran vuodessa. 80 % umpisäiliöistä tyhjennetään vähintään kerran vuodessa.

Asukaskyselyn perusteella alueen lietteet viedään pääosin jätehuoltomääräysten mukaan kunnan määräämään vastaanotto- tai käsittelypaikkaan jätehuoltorekisterissä olevan yrittäjän toimesta. 84 % vastaajista kertoi,

että lietteet viedään kunnan määräämiin lietteiden vastaanotto- ja käsittelypaikkoihin. 74 % uskoo kuljettajan olevan jätehuoltorekisterissä.

Asukaskyselyn perusteella voidaan todeta, että jätehuoltomääräyksiä noudatetaan ainakin osittain kiinteistöjen omissa velvoitteissa. Vähintään osista jätehuoltomääräysten mukaisista esivalmisteluista huolehditaan hyvin: noin 99 % vastaajista ilmoitti, että lietesäiliölle on esteetön pääsy ja säiliön kansi on helposti avattavissa. Kirjanpitoa lietetyhjennyksistä pidetään osittain: noin 55 % vastaajista kertoo pitävänsä jollakin tavalla kirjaa lietetyhjennyksistä. Lisäksi omatoimikäsittelyä harjoittavista vastaajista kaikki ovat ilmoittaneet toiminnastaan jätehuoltoviranomaiselle.

Lietekuljetusyrittäjien kyselyn perusteella jätehuoltomääräyksiä noudatetaan pääasiassa hyvin. Kyselyyn vastanneista yrittäjistä noin 93 % ilmoitti, että kuljetusvälineessä on mukana voimassa oleva ote jätehuoltorekisteristä ja se voidaan esittää pyydettyäessä, ja noin 87 % laatii aina siirtoasiakirjan. Tyhjennystietojen toimittamisessa noin 80 % ilmoitti toimittavansa tiedot siirtorekisteriin kiinteistöittäin ja jätelajeittain eriteltynä kolmen kuukauden kuluessa kuljetuksesta. Kuljetusajoneuvojen kuntoa ja vuotoriskejä koskien noin 73 % vastaajista ilmoitti, ettei vuotoja ole, ja noin 20 % raportoi ainoastaan letkuvuotoja purkupaikalla, jotka eivät aiheuta tavanomaisesta poikkeavaa ympäristöriskiä.

Osa yrittäjistä kertoo vievänsä lietteensä myös Ylä-Savon jätehuoltolautakunnan toiminta-alueen ulkopuolelle, mutta suuri osa ilmoittaa toimittavansa lietettä joko vain tai myös Ylä-Savon jätehuoltolautakunnan alueen purkupaikkaan.

Välivarastointi on pääosin jätehuoltomääräysten mukaista: vain noin 13 % vastaajista ilmoitti välivarastoivansa lietettä ja silloinkin varastointi tarkoittaa käytännössä sitä, että liete on ajoneuvossa yön yli ennen purkamista puhdistamolle.

Kaivojen kunto ja saavutettavuus ovat yrittäjien arvioiden perusteella pääasiassa jätehuoltomääräysten mukaisia. Avoimeen kysymykseen annettujen vastausten yhtenäistämisen jälkeen noin 73 % vastaajista kuvasi kaivot keskimäärin, pääsääntöisesti tai täysin hyväkuntoisiksi ja saavutettaviksi.

Jätehuoltomääräysten mukaan sakokaivo- ja pienpuhdistamolietteet sekä umpikaivolietteet on tyhjennettävä vähintään määräysten mukaisin vähimmäisvälein, luovutettava rekisteröidyille kuljettajille ja toimitettava kunnan/kunnallisen jäteyhtiön osoittamiin vastaanottopaikkoihin, ja kuljettajien on toimitettava tyhjennys- ja kuljetustiedot viranomaiselle kiinteistökohtaisesti. Se, että sakokaivolietteen tilastoidut määrät jäävät noin kolmannekseen arviosta ja umpikaivolietteen tilastoidut määrät vain noin kymmenesosaan arviosta, viittaa siihen, että joko tyhjennysvälejä ei yleisesti noudateta, kaikkea lietettä ei toimiteta määrättyihin vastaanottopaikkoihin tai kuljetus- ja vastaanottotietoja ei toimiteta tai kirjata asianmukaisesti. Voi olla, että niitä myös käsitellään jätehuoltomääräysten, jätelain tai ympäristölupien vastaisesti (esim. luvaton omatoiminen käsittely). Tässä tilanteessa kuljetusjärjestelmää ei voida pitää jätehuoltomääräysten toteutumisen kannalta luotettavana, eikä 35 §:n 2 momentin noudattamista voida katsoa tosiasiallisesti täyttyväksi lietteiden osalta.

Tämä massaepätasapaino osoittaa, että vaikka asukas- ja kuljettajakyselyjen perusteella palvelu näyttyy kattavana ja kohtuullisena osalle kiinteistöistä, järjestelmätasolla 35 §:n 2 momentissa edellytetty jätehuoltomääräysten noudattaminen ja jätteiden toimittaminen kunnan määräämään vastaanottopaikkaan ei tosiasiallisesti toteudu lietteiden osalta koko kunnan alueella.

5.3 Jätteenkuljetuksen vaikutus jätehuollon toimivuuteen ja turvallisuuteen

Jätelain (646/2011) 37 §:ssä määrätään kiinteistön haltijan järjestämästä jätteenkuljetuksesta, että jätteenkuljetuksen on edistettävä jätehuollon yleistä toimivuutta kunnassa, tuettava jätehuollon alueellista kehittämistä eikä se saa aiheuttaa vaaraa tai haittaa terveydelle tai ympäristölle.

Asukaskyselyn perusteella lietekuljetus edistää jätehuollon yleistä toimivuutta kunnassa, tukee jätehuollon alueellista kehittämistä eikä aiheuta vaaraa tai haittaa terveydelle tai ympäristölle. 96 % vastaajista kokee, että lietteenkuljetus toimii sujuvasti ja auttaa jätehuollon toimivuutta kunnassa. 78 % katsoo, että lietteenkuljetus tukee jätehuollon alueellista kehittämistä. Vain 4 % oli havainnut tai epäillyt lieviä ympäristöhaittoja lietteenkuljetuksen yhteydessä.

Yrittajakyselyn perusteella kiinteistön haltijan järjestämä lietteenkuljetus täyttää pääosin jätelain 37 §:n edellytykset. Ympäristö- ja terveysriski on hallittu, sillä kaikki yrittäjät kuvaavat kaluston teknisesti

hyväkuntoiseksi ja noin 73 % ilmoittaa, ettei ajoneuvovuotoja ole, ja vuotoja on ollut vain satunnaisesti purkupaikan letkuissa. Valtaosa yrittäjistä (noin 87 %) ei kannattanut ei kannattanut kunnan järjestämään lietteenkuljetukseen siirtymistä, todennäköisesti siksi, että kunnan järjestämään malliin siirtyminen voisi heikentää erityisesti pienyritysten toimintaedellytyksiä avoimien vastauksien mukaan.

Kyselyt antavat kuvan, että niillä kiinteistöillä ja niiden yrittäjien piirissä, jotka ovat mukana järjestelmässä, jätteenkuljetus toimii teknisesti hallitusti: vuotoriskejä on vähän, kalusto on hyväkuntoista ja tyhjennykset sujuvat pääosin ongelmitta. Kuitenkin massatasapainon perusteella vain osa syntyvästä lietteestä kulkee virallisen järjestelmän kautta. Tämä heikentää jätehuollon kokonaisvaltaista toimivuutta: suunnittelu, mitoitus, reittien optimointi ja käsittelykapasiteetin kehittäminen eivät voi perustua luotettavaan tietoon, ja on ilmeinen riski, että osa lietteistä jää tyhjentämättä tai käsitellään virheellisesti, esimerkiksi määräysten tai lupien vastaisesti. Tällöin ei voida järjestelmätasolla varmistua siitä, että kiinteistön haltijan järjestämä kuljetus edistää jätehuollon yleistä toimivuutta tai riittävästi ehkäisee terveys- ja ympäristöriskejä, kuten jätelain 37 §:n 2 kohta edellyttää.

5.4 Kokonaisvaikutus kotitalouksiin, yrityksiin ja viranomaisiin

Jätelain (646/2011) 37 §:ssä määrätään kiinteistön haltijan järjestämästä jätteenkuljetuksesta, että vaikutusten tulee olla kokonaisuutena myönteisiä ottaen erityisesti huomioon vaikutukset kotitalouksien asemaan sekä yritysten ja viranomaisten toimintaan.

Kotitalouksien osalta asiakaskyselyn tulokset osoittavat, että noin 99 % vastaajista pitää lietekuljettajan tilaamista helppona, noin 89 % tietää, keneltä lietekuljetusta kysyä, ja noin 82 % kokee, että alueella on useita yrittäjiä. Kaikki vastaajat ilmoittivat lietekuljetuksen saapuneen ajallaan, ja noin 96 % on saanut selkeän ja ongelmattoman laskutuksen ja noin 84 % on tyytyväinen lietekuljetuksen hintaan ja ehtoihin. Hintatiedot ovat olleet helposti saatavilla noin 75 %:lle vastaajista, ja noin 97 % koki lietteenkuljetuksen sujuvaksi ja jätehuollon toimivuutta kunnassa tukevaksi. Avoimissa kommentteissa 29 / 73 vastauksesta, vastaajat nostivat esiin erityisesti valinnanvapauden kannatuksen (4 mainintaa), nykyjärjestelmän toimivuuden (5 mainintaa) ja yrittäjän kehumisen (4 mainintaa), mutta myös kustannusten kasvun ja toiveen niiden hillitsemisestä (9 mainintaa). Näiden tulosten perusteella kotitalouksien asema näyttää subjektiivisesti hyvältä niissä talouksissa, jotka ovat mukana järjestelmässä ja vastanneet kyselyyn. Massaepätasapaino viittaa kuitenkin siihen, että merkittävä osa kiinteistöistä ei joko huolehdi tyhjennyksistä määräysten mukaisesti tai lietteitä ei ohjata viralliseen vastaanottoon. Tämä asettaa kotitaloudet eriarvoiseen asemaan: velvoitteensa hoitavat maksavat tyhjennyksistä ja käsittelystä täyden hinnan, kun taas velvoitteitaan laiminlyövät hyötyvät taloudellisesti lyhyellä aikavälillä.

Yritysten osalta asukaskyselyn vastaajat kertovat alueella olevan useita toimijoita ja arvostavansa paikallisuutta sekä nykyisen mallin toimivuutta. Valinnanvapaus tukee joidenkin yritysten toimintaedellytyksiä (ks. edellinen kappale). Lietekuljetusyrittäjien kyselyn perusteella kiinteistön haltijan järjestämä kuljetusjärjestelmä nähdään yritysten näkökulmasta pääasiassa myönteisenä. 87 % vastaajista vastustaa muutosta kunnan järjestämään lietteenkuljetukseen ja perustelee kantaansa erityisesti huolella pienten yritysten kannattavuuden heikkenemisestä sekä työpaikkojen ja paikallisen verokertymän vähenemisestä. Osa yrittäjistä pitää hallinnollista taakkaa raskaana jo nykyjärjestelmässä, etenkin silloin, kun lietteenkuljetus ei ole päätoimiala, mikä osoittaa, että järjestelmä ei ole yritysten näkökulmasta ongelmaton, vaikka sen koetaan kokonaisuutena turvaavan paremmin paikallisten toimijoiden asemaa kuin kunnan järjestämään malliin siirtyminen. Massaepätasapaino tarkoittaa kuitenkin, että osa markkinasta jää virallisen järjestelmän ulkopuolelle: joko tyhjennyksiä ei tilata lainkaan määräysten mukaisessa laajuudessa tai osa lietteistä ohjautuu epävirallisiin reitteihin. Tämä voi vääristää kilpailua yritysten välillä: ne kuljetusyrittäjät, jotka hoitavat raportointivelvoitteensa ja ohjaavat lietteet viralliseen vastaanottoon, kantavat myös kaikki niihin liittyvät kustannukset, kun taas velvoitteita kiertävät toimijat saattavat pystyä tarjoamaan palvelua halvemmalla tai jättää osan velvoitteista kokonaan hoitamatta. Samalla massavaje tarkoittaa, että osa mahdollisesta liikevaihdosta jää toteutumatta niiltä yrityksiltä, jotka toimisivat mielellään laajemmassa, määräysten mukaisessa toimintaympäristössä, jos kaikki kiinteistöt olisivat aidosti mukana järjestelmässä.

Viranomaisten toiminnan osalta yrittäjäkysely antaa osin ristiriitaisen kuvan tiedon toimittamisesta: pääosa yrittäjistä kertoo noudattavansa raportointivelvoitteita, mutta osa ei, mikä osaltaan selittää, miksi viranomaisten käytettävissä oleva tilastotieto on vajavaista. Jätehuoltoviranomaisen haastattelun perusteella ainakin yksi yrittäjä ei ole noudattanut raportointivelvoitteita, vaikka kyselyssä niin kertoi tekevänsä, joten ainakin ko. yrittäjän osalta lietteilasto on puutteellinen. Viranomaisten kannalta massaepätasapaino on merkittävä ongelma. Kun sakokaivo- ja umpikaivolietteen tilastoidut määrät ovat selvästi pienemmät kuin laskennallinen muodostumismäärä, viranomaisilla ei ole luotettavaa kokonaiskuvaa siitä, kuinka suuri osa lietteistä todella päätyy asianmukaiseen käsittelyyn. Tämä heikentää:

- mahdollisuuksia arvioida, täyttyvätkö jätehuoltomääräysten mukaiset tyhjennysvälit,
- kykyä mitoitaa ja suunnitella vastaanotto- ja käsittelykapasiteettia,
- valvonnan kohdentamista ja vaikuttavuutta sekä
- edellytyksiä tehdä jätelain 37 §:n edellyttämää objektiivista kokonaisharkintaa kiinteistön haltijan järjestämän kuljetuksen jatkamisen edellytyksistä.

Lisäksi se, että osa yrittäjistä ei toimita tietoja tai tiedot eivät kirjaudu järjestelmiin, suoraan heikentää viranomaisten tiedonsaantia ja lisää hallinnollista epävarmuutta. Näin tarkasteltuna massaepätasapaino heikentää nimenomaan viranomaisten toiminnan edellytyksiä ja sitä kautta jätelain 37 §:n 3 kohdassa edellytettyä myönteistä kokonaisvaikutusta viranomaisten toimintaan.

Kotitalouksien ja yrittäjien kyselyvastaukset osoittavat, että niillä, jotka hoitavat asiansa ja vastaavat kyselyihin, palvelu koetaan pääosin hyväksi: se on saatavilla, luotettava ja kohtuuhintainen, valinnanvapaus ja paikalliset toimijat nähdään etuina, ja järjestelmä tukee monen yrityksen toimintaedellytyksiä. Toisaalta massavaje tarkoittaa, että osa kiinteistöistä todennäköisesti ei noudata velvoitteitaan, mikä heikentää yhdenvertaisuutta ja saattaa vääristää kilpailua yritysten välillä. Viranomaisten kannalta tilastotietojen vajavuus ja raportoinnin puutteet heikentävät mahdollisuuksia seurata ja valvoa järjestelmää, suunnitella jätehuoltoa ja tehdä jätelain 37 §:n edellyttämää kokonaisharkintaa.

5.5 Kokonaisharkinta

Asiakaskyselyn, lietekuljettajakyselyn sekä lietemääräarvioiden ja lietteilastojen vertailun perusteella voidaan kokonaisharkintana todeta, että vaikka kiinteistön haltijan järjestämä lietteenkuljetus täyttää jätelain 37 §:n edellytykset melko hyvin kyselyjen perusteella, eivät 37 §:n edellytykset näytä lietteiden muodostumisarvion perusteella täyttyvän.

6 Vertailu kunnan järjestämään lietteen kuljetukseen

Alla taulukossa verrataan 37 §:ssä kiinteistön haltijan järjestämässä lietteenkuljetuksessa esiin nousseita ongelmakohtia kunnan järjestämään lietteenkuljetukseen.

Tarkastelukohta / ongelma 37 §:n kannalta	Kiinteistön haltijan järjestämä lietteenkuljetus (nykytila)	Kunnan järjestämä lietteenkuljetus (arvio ongelmakohtien näkökulmasta)
1. Palvelujen kattavuus ja luotettavuus; kohtuullisuus ja syrjimättömyys	<p>Asiakas- ja yrittäjäkyselyt viittaavat siihen, että niille kiinteistöille ja yrittäjille, jotka ovat aktiivisesti järjestelmässä ja vastanneet kyselyihin, kuljetuspalvelut ovat hyvin saatavilla, toimivat luotettavasti ja ehdot koetaan pääosin kohtuullisiksi ja syrjimättömiksi.</p> <p>Kuljettajia on useita, kalusto on pääosin hyväkuntoista ja palvelu koetaan sujuvaksi.</p> <p>Samalla lietemääräarvioiden ja tilastoitujen määrien suuri ero osoittaa, että merkittävä osa lietteestä jää järjestelmän ulkopuolelle tai sen käsittelyä ei tilastoida asianmukaisesti, jolloin palvelun todellista kattavuutta ei voida pitää riittävänä koko alueella. Tämä johtaa myös käytännön syrjivyysongelmaan: velvoitteensa hoitavat maksavat täyden hinnan, kun taas laiminlyöjät hyötyvät.</p>	<p>Kunnan järjestämässä kuljetuksessa (kunnallinen jäteyhtiö kilpailuttaa ja tilaa kuljetuksen) kunnalla on suora vastuu palvelun järjestämisestä kaikille kiinteistöille, mikä tyypillisesti parantaa tosiasiallista kattavuutta ja vähentää riskiä, että kiinteistöjä jää kokonaan järjestelmän ulkopuolelle. Hinnoittelu määräytyy jätemaksutaksan kautta, mikä mahdollistaa tasaisemman kustannusten jakautumisen ja vähentää yksittäisten kiinteistöjen eriarvoista asemaa; kilpailu tapahtuu urakkatasolla, ei yksittäisten asiakkaiden tasolla, mikä vähentää vaaraa syrjivistä sopimusehdoista.</p>

Tarkastelu kohta / ongelma 37 §:n kannalta	Kiinteistön haltijan järjestämä lietteenkuljetus (nykytila)	Kunnan järjestämä lietteenkuljetus (arvio ongelmakohtien näkökulmasta)
2. Jätehuoltomääräysten noudattaminen	Massatasapaino osoittaa, että jätehuoltomääräysten mukaisia tyhjennysvälejä ja velvollisuutta toimittaa lietteet kunnan osoittamiin vastaanottoaikoihin ei noudateta laajasti: tilastoidut määrät ovat vain murto-osa arvioidusta muodostumisesta, mikä viittaa sekä kiinteistöjen laiminlyönteihin että puutteelliseen raportointiin. Kiinteistön haltija vastaa kuljettajan valinnasta ja käytännön tilauksista, ja osalla kuljettajista raportointivelvollisuuksien noudattaminen on puutteellista.	Kunnan järjestämässä kuljetuksessa jätehuoltomääräysten noudattaminen on helpompi integroida suoraan urakkasopimuksiin ja valvontaan: kunnallinen jäteyhtiö varmistaa, että käytettävät kuljettajat kuuluvat rekisteriin ja noudattavat määräyksiä. Kun kaikki tyhjennykset tehdään keskitetysti urakkamallin mukaisesti, tyhjennysvälien noudattaminen on paremmin viranomaisen ohjattavissa, ja raportointitiedot saadaan yhdestä tai muutamasta järjestelmästä, jolloin määräysten noudattamista on helpompi valvoa.
3. Vaikutus jätehuollon toimivuuteen ja turvallisuuteen	Erittäin suuret erot arvioidun ja tilastoidun lietemäärän välillä merkitsevät, että jätehuollon suunnittelu, mitoitus ja käsittelykapasiteetin kehittäminen eivät perustu luotettavaan tietoon, ja on ilmeinen riski, että osa lietteistä jää tyhjentämättä tai käsitellään virheellisesti, mikä voi lisätä päästöriskiä maaperään ja vesistöihin. Näissä olosuhteissa järjestelmä ei edistä jätehuollon yleistä toimivuutta eikä riittävästi ehkäise terveys- ja ympäristöhaittoja.	Kunnan järjestämässä kuljetuksessa kaikki kunnan vastuulle kuuluvat lietteet kytkeytyvät samaan kuljetus- ja käsittelyketjuun, jolloin kuljetus- ja käsittelymäärien kirjanpito on merkittävästi kattavampaa. Tämä parantaa jätehuollon suunnittelun tietopohjaa, mahdollistaa kapasiteetin mitoittamisen todellisten määrien mukaan ja vähentää riskiä, että lietteitä jää järjestelmän ulkopuolelle. Parempi tietopohja ja valvottavuus edistävät jätehuollon yleistä toimivuutta ja helpottavat terveys- ja ympäristöriskien hallintaa.
4. Kokonaisvaikutus kotitalouksiin	Kyselyyn vastanneiden, velvoitteensa hoitavien kotitalouksien näkökulmasta järjestelmä toimii hyvin ja palvelu koetaan sujuvaksi ja kohtuulliseksi. Samalla massavaje tarkoittaa, että osa kiinteistöistä ei todennäköisesti noudata velvoitteitaan, mikä johtaa epätasaiseen kustannusten jakautumiseen ja heikentää yhdenvertaisuutta: osa asukkaista maksaa järjestelmän täysimääräisesti, osa ei. Lisäksi mahdolliset laiminlyönnit voivat heikentää myös velvoitteensa hoitavien elinympäristön laatua.	Kunnan järjestämässä kuljetuksessa kotitalous ei vastaa itse kuljettajan valinnasta, vaan kunnallinen jäteyhtiö huolehtivat palvelun järjestämisestä. Alueelle määritetään yksi taksa, jolloin maksut ovat yhtenäiset. Järjestelmässä muodostetaan kattavat rekisterit järjestelmän piirissä olevista kiinteistöistä, jolloin riski, että osa kiinteistöistä jää kokonaan järjestelmän ulkopuolelle, pienenee, mikä parantaa kotitalouksien yhdenvertaista kohtelua.
5. Kokonaisvaikutus yrityksiin	Lietekuljetusyritysten enemmistö kokee kiinteistön haltijan järjestämän kuljetuksen tukevan paikallista yritystoimintaa ja vastustaa kunnan järjestämää mallia, koska pelkää pienten yritysten kannattavuuden heikkenemistä ja paikallisten elinkeinon kaventumista. Samalla massavaje vääristää kilpailua: lain ja määräysten mukaisesti toimivat yritykset kantavat täyden raportointi- ja käsittelyvastuun, kun taas velvoitteita kiertävät toimijat voivat hyötyä markkinoilla, ja merkittävä osa potentiaalisesta lietemäärästä jää kokonaan järjestelmän ulkopuolelle.	Kunnan järjestämässä kuljetuksessa kilpailu tapahtuu pääasiassa urakoista, ei kiinteistökohtaisilla sopimuksilla. Tämä voi keskittää markkinaa, mutta toisaalta luo selkeät, yhdenmukaiset sopimus- ja raportointivelvoitteet kaikille urakoitsijoille ja poistaa tilannetta, jossa osa lietteistä jää kokonaan järjestelmän ja valvonnan ulkopuolelle. Yritysten toimintaedellytykset muuttuvat: osa pienistä toimijoista voi menettää suoraa asiakaspohjaa, mutta toisaalta järjestelmä tarjoaa vakaamman, valvotumman ja ennustettavamman urakkamarkkinan niille yrityksille, jotka toimivat lain ja määräysten mukaisesti.
6. Kokonaisvaikutus viranomaisiin	Kiinteistön haltijan järjestämässä mallissa viranomaisten tiedonsaanti kuljetuksista ja käsittelystä on puutteellista: tilastoidut lietemäärät ovat vain murto-osa arvioidusta muodostumisesta, ja osa kuljettajista ei toimita tietoja tai ne eivät kirjaudu rekistereihin kattavasti. Tämä heikentää jätehuoltoviranomaisen ja ympäristönsuojeluviranomaisen mahdollisuuksia suunnitella, ohjata ja valvoa jätelain ja jätehuoltomääräysten noudattamista sekä tehdä luotettavaa 37 §:n mukaista kokonaisuarkkia.	Kunnan järjestämässä kuljetuksessa kuljetus- ja käsittelytiedot keskitetään kunnallisen jäteyhtiön ja urakoitsijoiden raportointiin, jolloin viranomaisten käytössä oleva tilastodata on yleensä kattavampaa ja yhtenäisempää. Tämä parantaa edellytyksiä suunnitella jätehuolto, mitoittaa käsittelykapasiteettia, seurata ympäristövaikutuksia ja tarvittaessa muuttaa järjestelmää, joten vaikutukset viranomaisten toimintaan ovat tyyppillisesti myönteisemmät 37 §:n 3 kohdan tarkoittamalla tavalla.

7 Vaikutusten arviointi ja johtopäätökset

Kiinteistön haltijan järjestämä lietteenkuljetus toimii kyselyihin vastanneiden asiakkaiden ja yrittäjien piirissä pääosin hyvin ja tukee paikallista yritystoimintaa, mutta merkittävä massaepätasapaino, puutteellinen raportointi ja siitä seuraava epävarmuus tyhjennysvälien ja määräysten toteutumisesta heikentävät palvelujen tosiasiallista kattavuutta, jätehuollon yleistä toimivuutta sekä viranomaisten valvontaedellytyksiä niin, etteivät jätelain 37 §:n edellytykset kokonaisuutena arvioiden täyty lietteiden osalta.

Kunnan järjestämässä kuljetuksessa nämä nimenomaiset ongelmakohdat ovat lähtökohtaisesti paremmin hallittavissa keskitetyn sopimus- ja raportointijärjestelmän kautta, mikä parantaa erityisesti viranomaisten toimintaa ja jätehuollon kokonaisohjattavuutta, vaikka samalla kilpailu siirtyy kiinteistökohtaisilta markkinoilta urakkatasolle ja voi muuttaa pienten paikallisten yritysten toimintaedellytyksiä.